

ОТЧЕТ О ВОСХОЖДЕНИИ НА ПИК ЛЕНИНА (7134) ПО ЗАПАДНОМУ ГРЕБНЮ С ЛЕДНИКА МАЛАЯ САУКДАРА

1. ПАСПОРТ ВОСХОЖДЕНИЯ

Район: Заалайский хребет (Северный Памир).

Ущелье: Сауксай.

Номер раздела по классификационной таблице 2013 года - 4.4.

Наименование вершины: пик Ленина.

Название маршрута: по западному гребню с ледника Малая Саукдара.

Предлагается - 5А кат. сл.

Характер маршрута: ледово-снежный.

Перепад высоты маршрута: 2360 м. (по альтиметру).

Ходовых часов команды: 24 ч., 3 дня

Руководитель: Лебедев Андрей Александрович (Москва), МСМК по туризму.

Участники: Воробьев Алексей Александрович (Подольск), Жаров Андрей Викторович (Москва, Зеленоград), Жданов Иван Николаевич (Москва), Савчинский Богдан Дмитриевич (Киев), Тимошенко Алексей Сергеевич (Москва, Зеленоград), Янчевский Олег Зигмунтович (Киев).

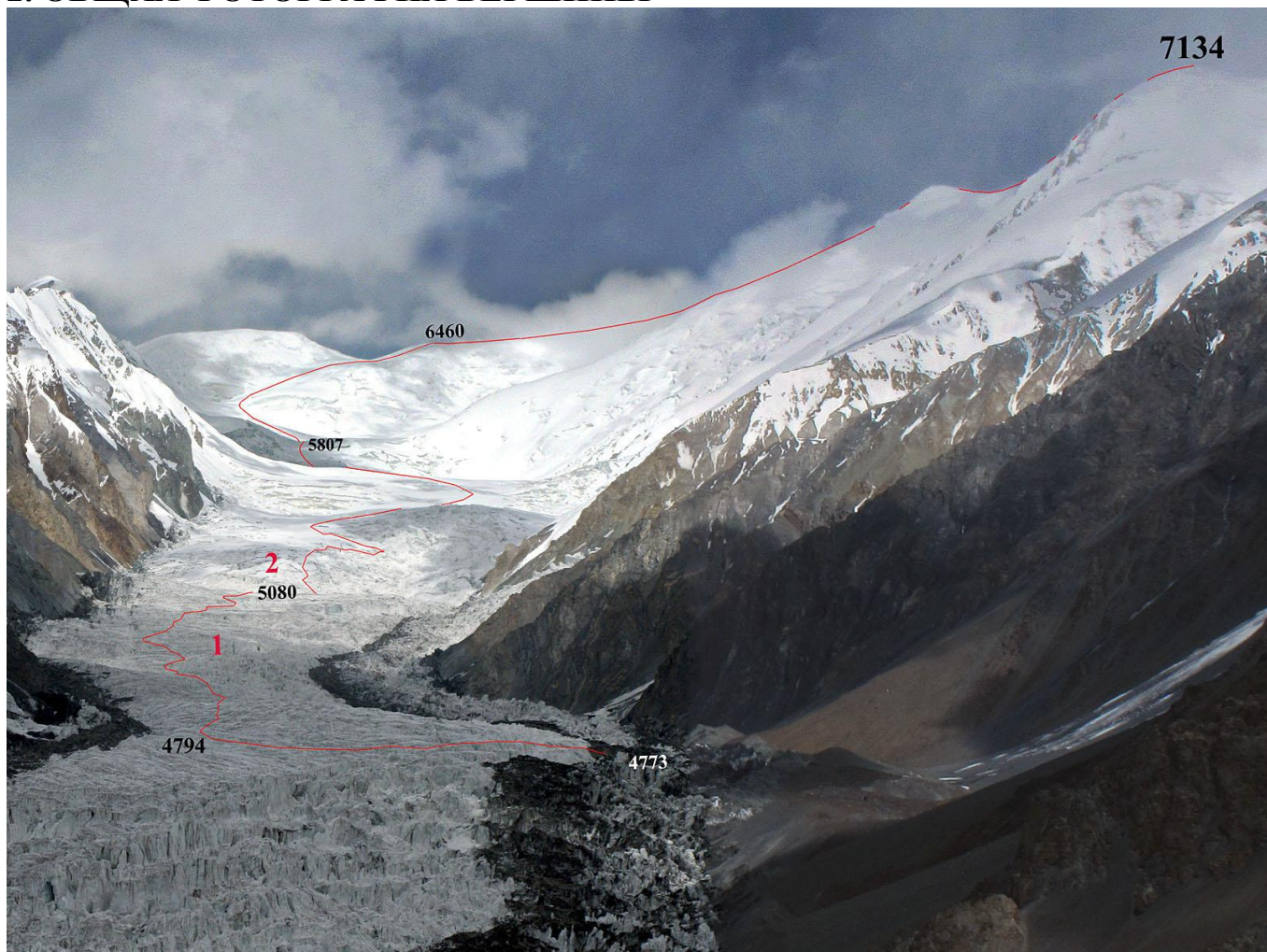
Тренер: Лебедев Андрей Александрович.

Выход на маршрут: 8ч. 30 мин. 24.08.2009.

Выход на вершину: 12ч. 00 мин. 27.08.2009.

Спуск к лагерю 1 на леднике Ленина: 11ч. 00 мин. 28.08.2009.

2. ОБЩАЯ ФОТОГРАФИЯ ВЕРШИНЫ



Ф.1. Вид на ледник Малая Саукдара и на маршрут с перевала Удобный (между языками ледников Большая и Малая Саукдара).

3. СХЕМА С МАРШРУТОМ

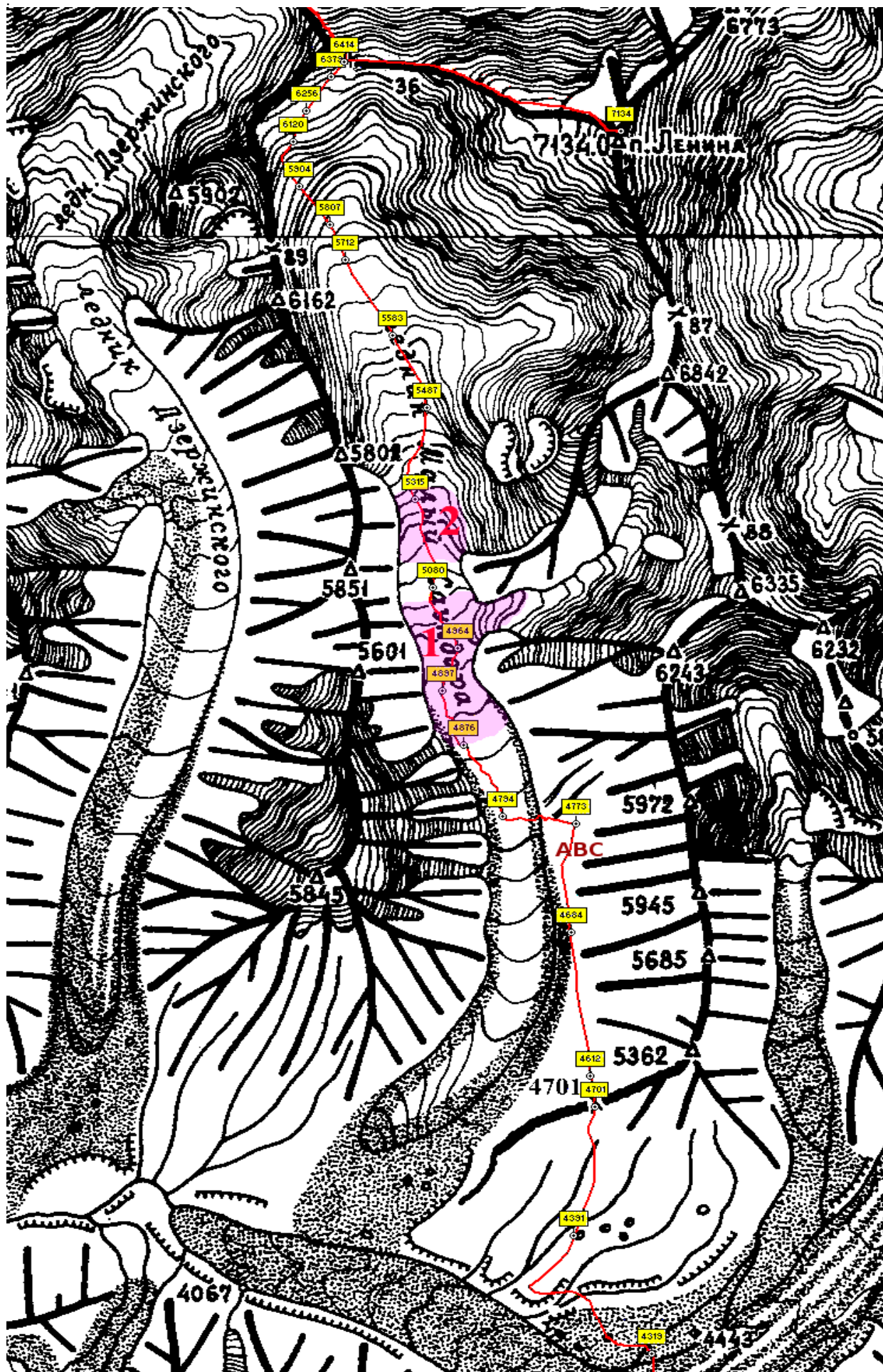


Рис. 1. Схема района (за основу взята схема Вадима Ляпина). Красными цифрами и розовым цветом отмечены нижний (1) и верхний (2) ледопавы Малой Саукдары.

4. ОПИСАНИЕ ХАРАКТЕРНЫХ ТОЧЕК МАРШРУТА

Высота	Источник	Широта	Долгота	Описание точки
4319	GPS	39 12.838	72 52.857	Правый борт ледника Большая Саукдара.
4701	GPS	39 14.427	72 52.447	Перевал Удобный.
4612	GPS	39 14.625	72 52.415	Лужайка с ручьем.
4773	GPS	39 16.247	72 52.314	Начало маршрута. Место для лагеря (АВС), ручей в кармане морены.
4794	GPS	39 16.294	72 51.776	Точка завершения перехода через ледник на его правую часть, поворот на север.
4876	GPS	39 16.748	72 51.490	Начало нижнего ледопада на лед. Малая Саукдара.
5080	GPS	39 17.760	72 51.266	Плато между нижним и верхним ледопадами.
5315	GPS	39 18.330	72 51.139	Место выхода из верхнего ледопада ледника Малая Саукдара.
5807	GPS	39 20.091	72 50.523	Основание склона западного гребня пика Ленина.
6414	GPS	39 21.139	72 50.638	Место для лагеря на западном гребне пика Ленина.
7134	Google	39 20.870	72 52.771	Пик Ленина.

5. РАСЧЕТ ВРЕМЕНИ ДЛЯ АККЛИМАТИЗИРОВАННОЙ ГРУППЫ, КАЛЕНДАРНЫЙ ГРАФИК ВОСХОЖДЕНИЯ

Дата	Номер дня	Описание перехода	Затраченное время
24.08	1	Лагерь на морене 4773 - плато 5080.	С 8.30 до 20.00
25.08	2	Лагерь 5080 - основание склона западного гребня (5807).	С 9.00 до 18.00
26.08	3	Лагерь 5807 - западный гребень 6414.	С 9.00 до 13.00
27.08	4	Лагерь 6414 - пик Ленина (7134).	С 8.30 до 12.00

6. ОПИСАНИЕ ПОДХОДА К НАЧАЛУ МАРШРУТА

Описание дается от правого борта ледника Большая Саукдара (точка 4319). Понятия "левый" и "правый" используются в орографическом смысле.

Существуют два варианта прохода из долины Большой Саукдары в карман левобережной морены ледника Малая Саукдара. Первый вариант - движение вдоль Малой Саукдары от конца языка этого ледника. Второй вариант - перевал Удобный (4701,1А) в юго-западном отроге вершины 5362, см. схему района на рис. 1 и фото 2.



Ф.2. Перевал Удобный (4701). Южный склон.

Спуск с перевала на север в карман левобережной морены Малой Саукдара осуществляется со сбросом высоты в 90 м по мелкой осыпи. В кармане морены на высоте 4612 м по зеленой лужайке текут ручьи. Это удобное место для организации лагеря. Однако этот лагерь находится слишком далеко от выхода на ледник, за день нижнюю ступень ледопада пройти очень трудно. Поэтому для подъема по леднику Малая Саукдара рекомендуется организовать лагерь напротив выхода на ледник на высоте 4773 м, см. фото 1. Здесь в кармане левобережной морены тоже имеется ручей.

7. ИЛЛЮСТРИРОВАННОЕ ОПИСАНИЕ ВОСХОЖДЕНИЯ

Ледник Малая Саукдара является пульсирующим, поэтому его состояние год от года меняется. Описание пути по леднику дается по состоянию на лето 2009 г.

Нижняя часть ледника от конца его языка до высоты 4750 м является сплошным непроходимым нагромождением сераков, см. фото 1. Весь этот нижний участок, однако, удастся обойти по карманам и осыпям левобережной морены. На высоте 4800 м в ледник врзается скальное западное ребро пика 6243. На участке от 4750 до 4800 вдоль левого борта ледника простирается полоса сераков шириной 80-150 м. Только здесь, напротив точки 4773, см. фото 1, возможен выход на ледник, см. фото 3, который в центре и около правого борта (в точке 4794) относительно спокоен, см. фото 1 и 4.



Ф.3. Выход на ледник Малая Саукдара напротив точки 4773.



Ф.4. Пересечение Малой Саукдара от точки 4773 к правой части ледника, к точке 4794.

Выше точки 4876 и вплоть до маленького плато на высоте 5080 м ледник образует труднопроходимый нижний ледопад, представляющий собой череду широких разломов, дно который завалено обломками льда, см. фото 5-10.



Ф.5. В начале нижнего ледопада ледника Малая Саукдара.



Ф.6. В нижнем ледопаде ледника Малая Саукдара.



Ф.7. В нижнем ледопаде ледника Малая Саукдара.



Ф.8. В нижнем ледопаде ледника Малая Саукдара.



Ф.9. В нижнем ледопаде ледника Малая Саукдара.



Ф.10. В нижнем ледопаде ледника Малая Саукдара.

Нижний ледопад Малой Саукдары заканчивается выходом на небольшое плато 5080, за которым начинается верхний ледопад, см. фото 11. Он значительно проще, но в своей верхней части заканчивается серией широких трещин. Эти трещины удается преодолеть между центром и восточным краем ледника. Здесь они подходят к сложному ледопаду с нависающими сераками, расширяются и превращаются в широкие разломы, дно которых завалено обломками льда, см. ф. 12.

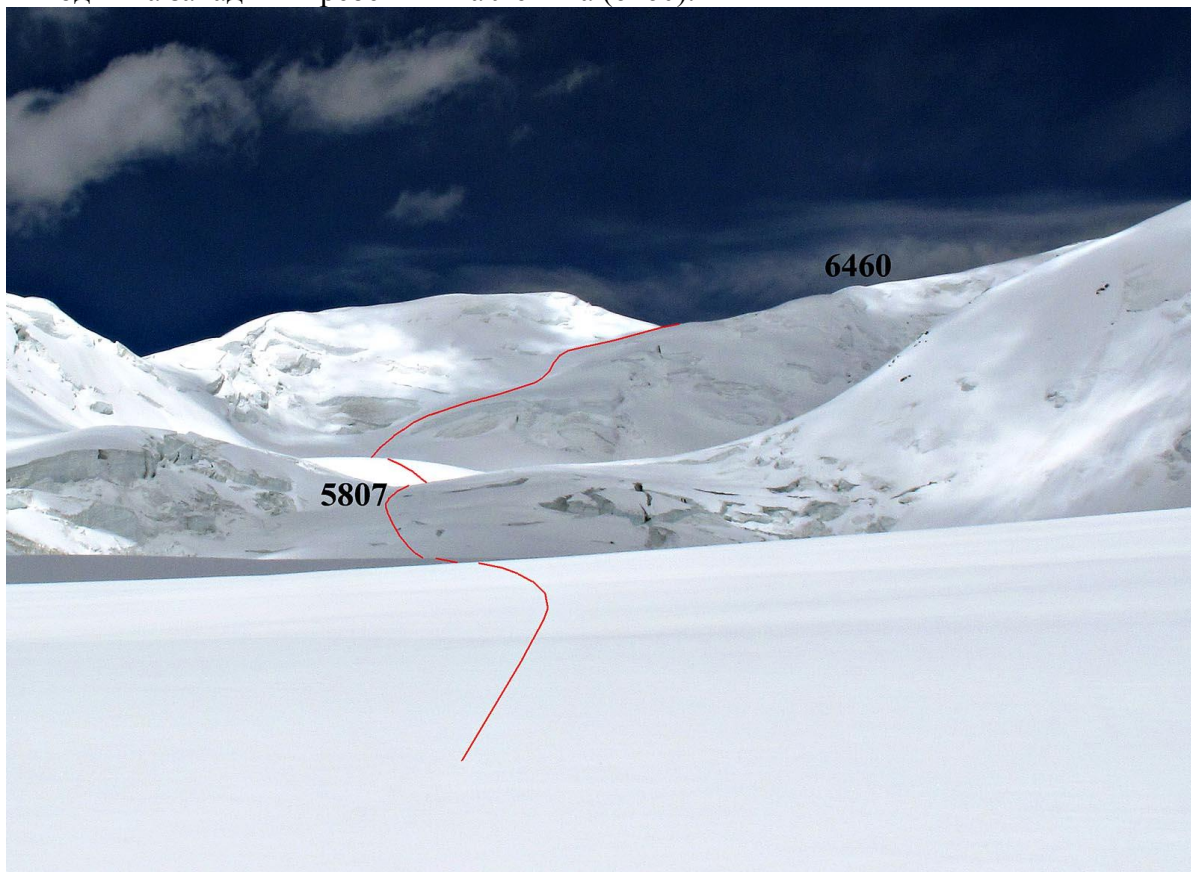


Ф.11. Плато 5080 и верхний ледопад Малой Саукдары.



Ф.12. Обход разломов верхнего ледопада Малой Саукдары по границе со сложным ледопадом близ левого борта ледника.

Выше 5400 ледник становится пологим и принимает характер снежного плато. В дальнем северо-западном углу недалеко от правого борта ледника начинается пологая наклонная полка, которая выводит на западный гребень пика Ленина (6460).



Ф.13. Верховья Малой Саукдары и путь подъема на зап. гребень пика Ленина.

Снега на самом гребне обычно мало, он сдувается сильными ветрами. Поэтому лагерь лучше устанавливать в 100-150 метрах не доходя до гребня в точке 6414. Здесь снега достаточно для построения вокруг палаток снежной крепости, см. фото 14.

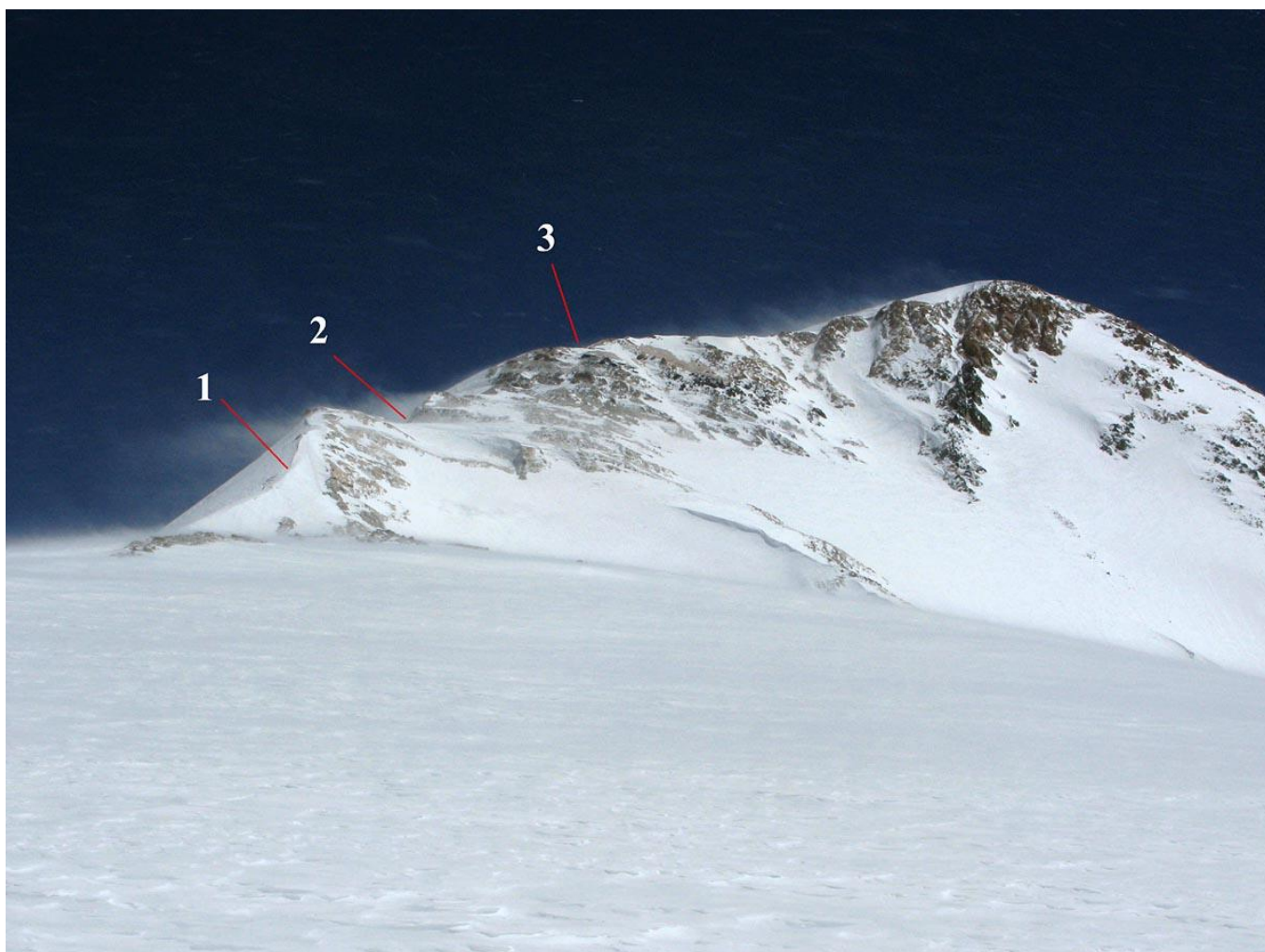


Ф.14. Лагерь 6414 на западном гребне пика Ленина.

Путь на вершину пика Ленина по западному гребню хорошо известен (самый популярный маршрут, «классика»). Упасть с опасными последствиями можно только в двух местах. Первое место - это крутой взлет гребня (50-70 м), которым заканчивается его пологая нижняя часть. Этот взлёт часто называют "ножом", см. фото 15 (нож отмечен цифрой 1). Обычно этот участок оборудован перильной веревкой.

Второе место - выход на снежные поля 6800-6900 в обход скального пояса траверсом (около 40-50 м) северного склона пика Ленина, см. фото 15 (начало траверса отмечено цифрой 2). Крутизна склона на траверсе около 35 градусов, см. фото 17. Перильной веревкой это место оборудовать не принято.

За снежными полями, см. фото 18, начинается пологий и длинный подъем на вершину по осыпным островам и снежникам между ними, см. фото 19.



Ф.15. 1 - "нож", 2 - начало траверса в обход скального пояса, 3 - там за скалами снежные поля плато Парашютистов.



Ф. 16. Подъем справа от "ножа". Здесь из снега торчала веревка.



Ф. 17. Траверс северного склона пика Ленина на обходе скального пояса. Траверс заканчивается выходом на плато Парашютистов.



Ф.18. Снежные поля 6800-6900 на западном гребне п. Ленина (плато Парашютистов).



Ф.19. Осыпи на предвершинной части западного гребня п. Ленина.



Andreu Zharov

Ф.20. Памятник рязанским десантникам, установленный на вершинном плато в честь 40-летия десанта на пик Ленина.



Ф.21. На вершине пика Ленина (7134).

8. ОРГАНИЗАЦИЯ ВОСХОЖДЕНИЯ

Восхождение проведено в рамках «Памирского марафона 2009» - автономного похода по Памиру с восхождениями на пики Революции (6940), Коммунизма (7495) и Ленина (7134) [1].

9. АВТОРЫ ОТЧЕТА

Автор текста, таблиц и схем - Андрей Лебедев.

Фотографии Андрея Жарова, за исключением 3-х фотографий Ивана Жданова: Ф.2, Ф.12, Ф.15.

10. ССЫЛКИ

1. А.А. Лебедев. Отчет о горном походе по Центральному и Северному Памиру с восхождениями на пики Революции, Коммунизма и Ленина. 2009.

http://static.turclubmai.ru/papers/1847/0_ch.htm

2. А. А. Лебедев. Памирский марафон 2009 (фильм о пешем переходе по Памиру с восхождениями на пики Революции, Коммунизма и Ленина).

<http://static.turclubmai.ru/papers/1907/>