

**63-е Первенство г. Москвы по туризму среди учащихся  
Зеленоградский Дворец творчества детей и молодежи**

**ОТЧЕТ**

о горном туристском походе первой категории сложности  
по Западному Кавказу (Архыз), совершенном группой туристов ЗДТДиМ  
в период с 13.06.2008 по 27.06.2008 года



**Маршрутная книжка:** 177-04/3-114

**Руководитель:** Жаров А.В.

**Зам. руководителя:** Панов Д.М.

**Адрес:** Москва, Зеленоград, корп. 1803, кв. 112

**Контактный телефон:** дом. 8-499-729-91-05

моб. 8-903-132-56-55

Маршрутно-квалификационная комиссия МосгорСЮТур  
рассмотрела отчет и считает, что поход может быть зачтен всем  
участникам и руководителю

Категория сложности: первая

*Отчет использовать в библиотеке МКК*

**Москва, 2008**

## Справочные сведения о походе.

**Проводящая организация:** Зеленоградский ДТДиМ

**Округ:** Зеленоградский

**Район похода:** Западный Кавказ, Архыз

**Вид туризма:** горный

**Категория сложности похода:** заявлена 1 (первая)

**Максимально подробная нитка маршрута:**

### Заявленный:

Москва – Невинномысск – Архыз – р. Дукка - слияние р. Бол. Дукка и Мал. Дукка - р. Бол. Дукка – оз. Семицветное – озера под вершиной 3063 - **пер. Олений (2890м, 1А) – пер. Аюлю (1А, 2890, ос-сн)** – оз. под пер. Темир-Кулак - **пер. Темир-Кулак (1А, 3000, ос-сн)** – р. Теми-Кулак - слияние р. Бол. Дукка и Мал. Дукка. Кольцо вокруг 2434 (рад.) Снятие заброски - р. Дукка – р. Речепста – оз. под пер. Ацгара - **пер. Ацгара (н/к, 2886)** – р. Ацгара – **пер. Загедан (1А, 2700, рад.)** – оз.в цирке р.Ацгора - р. Ацгора – **пер. Ацгора (н/к, 2886)** – оз. под пер. Ацгора - **пер. Чилик (1А, 2890 м, ос)** – оз. Чилик - **пер. Семнадцати (1А, 2956 рад.)** – **пер. Кынхара (1А, 2870 м, ос-ск)** - оз. Кяфар - **пер. Мылгвал (1А, ск-ос, 2800)** – **пер. Агур (1А, 2850 м)** – оз. Агур - р. Кяфар – Агур – оз. под 2828 - **пер. Архыз (1А, 3000, ск-ос.)** - г. Джумарыклы – тебе (1Б), – **пер. Баритовый (1А)** – кош выше Баритового вдп. - Архыз – Невинномысск – Москва

### Пройденный:

Москва – Невинномысск – Архыз – р. Дукка - слияние р. Бол. Дукка и Мал. Дукка - р. Бол. Дукка – оз. Семицветное – озера под вершиной 3063 - **пер. Олений (2890м, 1А)** –оз. Под пер. Аюлю - **пер. Аюлю (1А, 2890, ос-сн)** - **пер. Темир-Кулак (1А, 3000, ос-сн)** – р. Теми-Кулак - слияние р. Бол. Дукка и Мал. Дукка - р. Дукка – р. Речепста – оз. под пер. Ацгара - **пер. Ацгара (н/к, 2886)** – р. Ацгара – оз.в цирке р.Ацгора - р. Ацгора – **пер. Ацгора (н/к, 2886)** – оз. под пер. Ацгора - **пер. Чилик (1А, 2890 м, ос)** – оз. Чилик – **пер. Кынхара (1А, 2870 м, ос-ск)** - оз. Кяфар - **пер. Мылгвал (1А, ск-ос, 2800)** – **пер. Агур (1А, 2850 м)** – оз. Агур - р. Кяфар – Агур – оз. под 2828 - **пер. Архыз (1А, 3000, ск-ос.)** – **пер. Баритовый (1А)** –Баритовый вдп. - Архыз – Невинномысск – Москва

### Пояснение отклонений:

- 1) *Отказ от кольца 2434 в верховьях р. Малой Дукка (рад)* – при составлении плана маршрута, было огромное желание посмотреть как можно больше озер. В связи с этим и был заложен этот радиальный выход. Сам по себе он не нес никакой роли кроме эстетическо-эмоциональной. После прохождения акклиматизационного кольца этот выход не вписывался в план. Ощущался как притянутый «за уши».
- 2) *Отказ от подъема на пер. Загедан 1А (рад)* – Мы все-таки ожидали увидеть зеленую долину с голубыми озерами и хотели забраться на перевал для того, чтобы обозреть эту красоту сверху, но к сожалению, озера были покрыты снегом, а зеленой травы не было совсем, да и погода оставляла желать лучшего. Приняли решение не экспериментировать и вернуться в лагерь для отдыха.
- 3) *Отказ от подъема на пер. Семнадцати 1А (рад)* – после подъема на пер. Кынхара 1А, движение в сторону пер Семнадцати выглядело не очень логично. Разрывался день,

отсутствовали комфортные погодные условия для дополнительных радиальных выходов.

- 4) Отказ от восхождения на г. Джумараклы-Тебе (1Б) втроем или Пионер (1А ) всей группой из-за плохой погоды.

Протяженность: 99.2км

Суммарный перепад высот: 12020 м.

Средняя высота ночевок: 2130 м.








Сроки похода: 13.06.2008 – 27.06.2008

Продолжительность активной части: 9 дней

Номер маршрутной книжки: 177-04/3-114

Состав группы:

<i>№</i>	<i>Фамилия, имя, отчество</i>		<i>Год рожд.</i>	<i>Тур опыт</i>	<i>Обязанности</i>
1	Жаров Андрей Викторович		1980	6 ГУ, ЗБ*	руководитель
2	Панов Дмитрий Михайлович		1988	3 ПУ, 1Б	зам. рук-ля
3	Лебедев Андрей Александрович		1956	6 ГР, ЗБ*, МСМК	видеооператор
4	Евтюхин Артем		1994	3 степень	командир

5	Титов Валентин		1994	3 степень	завхоз
6	Шевченко Богдан		1993	ПВД	штурман
7	Бондаренко Ира		1995	ПВД	летописец
8	Носков Антон		1994	3 степень	реммастер
9	Корнилов Игорь		1993	1 ПУ	фотограф
10	Ничуговский Артем		1993	1 ПУ	хронометрист
11	Горянский Сергей		1994	3 степень	завпит

\*- в случае необходимости подтверждения наличия участников в походе необходим просмотр электронных файлов фотографий, на которых отображено время съемки и модель фотоаппарата.

Общая фотография группы перед посадкой в поезд



### График движения.

<i>день пути</i>	<i>дата</i>	<i>Участок пути (от - до)</i>	<i>км в зачет</i>	<i>чистое ходовое время</i>	<i>высота подъемов и спусков за день</i>	<i>Основные препятстви я (кратко)</i>
1	13-14 июня	Москва – Невиномыск – Архыз – р. Дукка - слияние р. Бол. Дукка и Мал. Дукка. Организация заброски.	9.5	2 ч.30 мин.	200	Тропа, переправа
2	15.06	Р. Бол. Дукка – оз. Семицветное – Пер. Олений (2890м, 1А)	13.4	5 ч.00 мин.	1240	Снеж – осыпн склоны
3	16.06	пер. Аюлю (1А, 2890, ос-сн) – Пер. Темир-Кулак (1А, 3000, ос-сн) – р. Темир-Кулак – слияние р. Бол. Дукка и Мал. Дукка.	11.2	5 ч .30 мин.	1440	Снеж. – осып. Склоны,
4	17.06	Снятие заброски. Р. Дукка – р. Речепста – оз. под пер. Ацгара	13.4	6 ч.15 мин.	1020	Переправы
5	18.06	Пер. Ацгара (н/к, 2886) – р. Ацгара – Загеданские оз. (рад)	11.9	5 ч. 05 мин.	1600	Снеж – осыпн склоны
6	19.06	Р. Ацгора – пер. Ацгора (н/к, 2886) – оз. под пер. Ацгора - Пер. Чилик (1А, 2890 м, ос) – оз. Чилик	4.3	4 ч. 20 мин.	1480	Снеж – осыпн склоны
7	20.06	пер. Кынхара (1А, 2870 м, ос-ск) - р. Кызылчук – оз. Рыбное - оз. Кяфар	9.5	3 ч 50 мин.	1080	Снеж – осыпн- травян склоны
8	21.06	Пер. Мылгвал (1А, ск-ос, 2800) – пер. Агур (1А, 2850 м) - р. Кяфар -Агур – оз. под 2828	16.2	6 ч. 45мин.	1800	Снежн – осыпн склоны, переправа
9	22.06	Пер. Архыз (1А, 3000, ск-ос,) – пер. Баритовый (1А) – вдп Баритовый	9.9	3 ч. 40 мин.	2160	Снежн – травян склоны
	23.06	Экскурсия в Нижний Архыз				
	24.06	Экскурсия в Тебердинский заповедник (вдп. Чигордали)				
	25.06	Сплав на рафтах по р.Большой Зеленчук				
	26 - 27	Архыз – Невиномыск - Москва				
			99.2		12020	

**Таблица метеонаблюдений**

<i>день пути</i>	<i>дата</i>	<b>утро</b>	<b>день</b>	<b>вечер</b>
1	14.06	ясно	переменная облачность	гроза, град
2	15.06	ясно	переменная облачность	переменная облачность
3	16.06	ясно	ясно	дождь
4	17.06	переменная облачность	облачно	небольшой дождь
5	18.06	ясно	переменная облачность, небольшой дождь	переменная облачность
6	19.06	ясно	переменная облачность	переменная облачность
7	20.06	ясно	переменная облачность	облачно, дождь
8	21.06	ясно	переменная облачность	облачно, дождь
9	22.06	ясно	переменная облачность	облачно, дождь

# Краткая характеристика основных препятствий

## 1 часть. Акклиматизация.

Задача первой части было провести плавную адаптацию группы к пребыванию в горах. Для этого было организовано акклиматизационное кольцо, которое позволило группе с небольшим весом рюкзаков, благодаря заброске, пройти первые три перевала Олений - 1А, Аюлю - 1А, Темир-Кулак 1А и обеспечить первую нагрузку умеренной силы.

### Обзорная карта движения группы в районе хребта Габулу



- места ночевки;

- путь движения;

- место организации заброски;



## 1. Перевал Олений (1А, 2890, сн-ос)

Расположен в хребте Габулу и соединяет долину р. Большая Дукка с р. Белая



Этот первый в нашем походе перевал. Шли довольно медленно и «вязко». Подъем на него осуществляется по пологому снежнику.



В начале спуска по 30 градусной осыпи. Здесь нужно быть аккуратным и постараться не оступиться, да не сквырнуть какой-нибудь камень. После осыпи выход на пологий снежник. Для того чтобы перейти траверсом под перевал Аюлю нужно держаться левее как можно дольше. Тогда вы не попадете на бараньи лбы.

## Перевал Аюлю (1А, 2890, сн-ос)

Расположен в хребте Габулу и соединяет долины рек Большая Дукка и Белая (приток Псыша).



Красивый перевал. Движение осуществляли левее озера через небольшие участки осыпи. Временами шли на три такта и рубили ступени в плотном снегу.



В нашем случае спуска не было, так как наша цель была подняться сразу на следующий перевал - Темир-Кулак.

## Перевал Темир-Кулак (1А,3000, сн-ос)

Расположен в отроге хребта Габулу и соединяет долины рек Темир-Кулак (приток Дукки) и верховья Большой Дукки



Подъем на Темир-Кулак с пер. Аюлю не представляет особого труда. По окончании снежника на склоне была видна тропа, которая серпантином выводила на перевал.

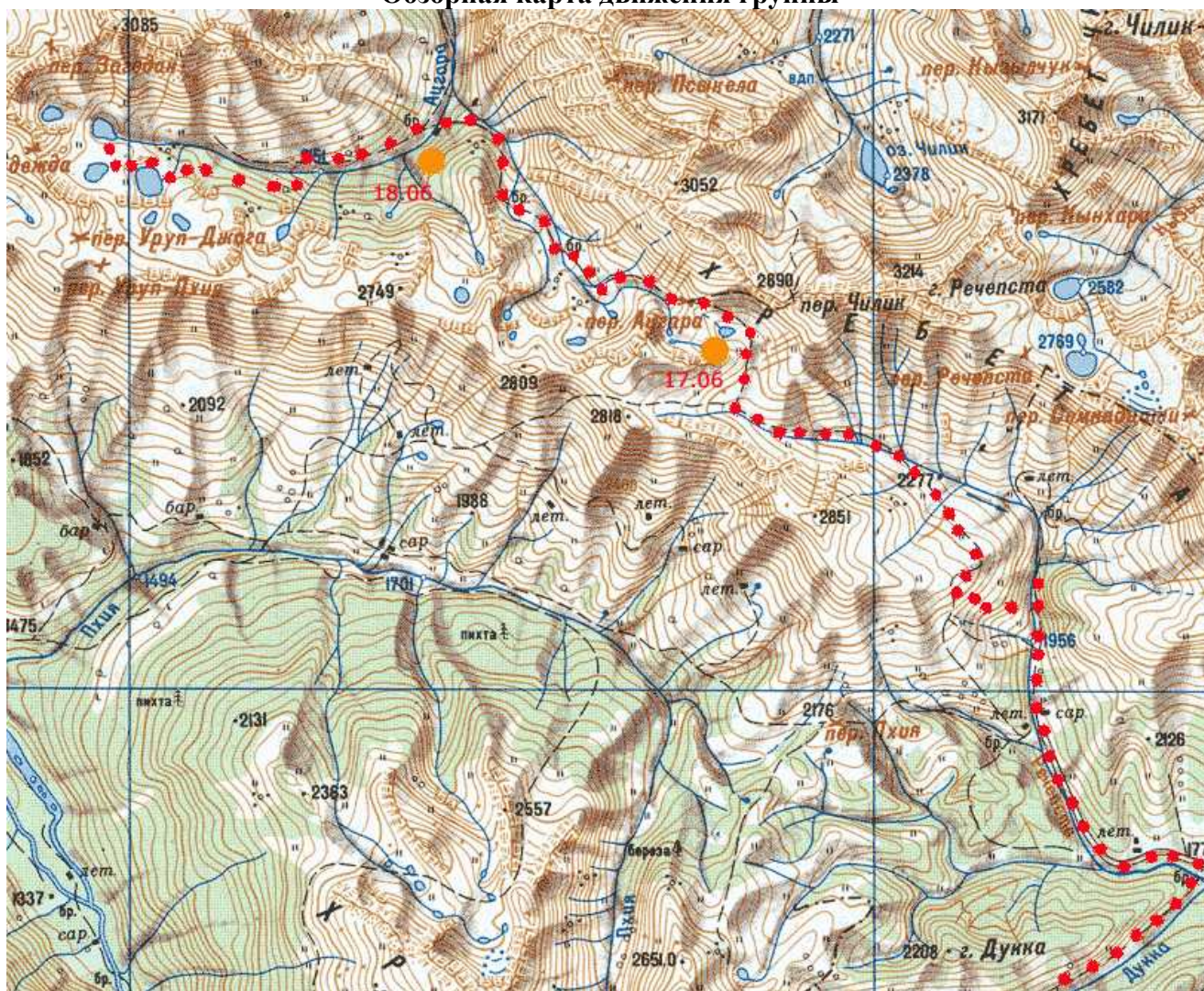


Спуск с перевала мы осуществляли по осыпи, двигаясь плотной группой. Потенциально, если идти по снежнику, придется повесить две веревки. Склон около 30 градусов.

## 2 часть. Продолжение акклиматизации и отдых.

Во второй части, 17 июня группа осуществила большой переход (13,4 км и 1020 метров набора) в направлении хребта Абишира-Ахуба и оставив продукты на месте ночевки у озера под перевалом Ацгара. – н/к (в нашем случае 1А\*) на следующий день осуществила переход через перевал и сделала радиальный выход к Загеданским озерам без рюкзаков, обеспечив тем самым полноценную разгрузку в первой половине дня и отдых в лагере во второй половине дня.

Обзорная карта движения группы

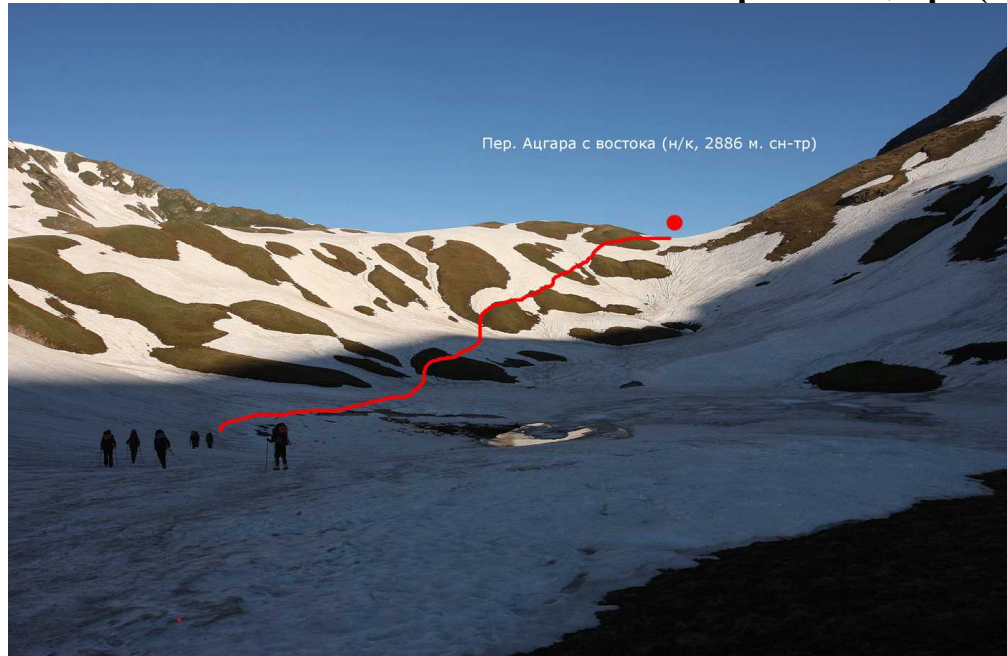


- места ночевки;

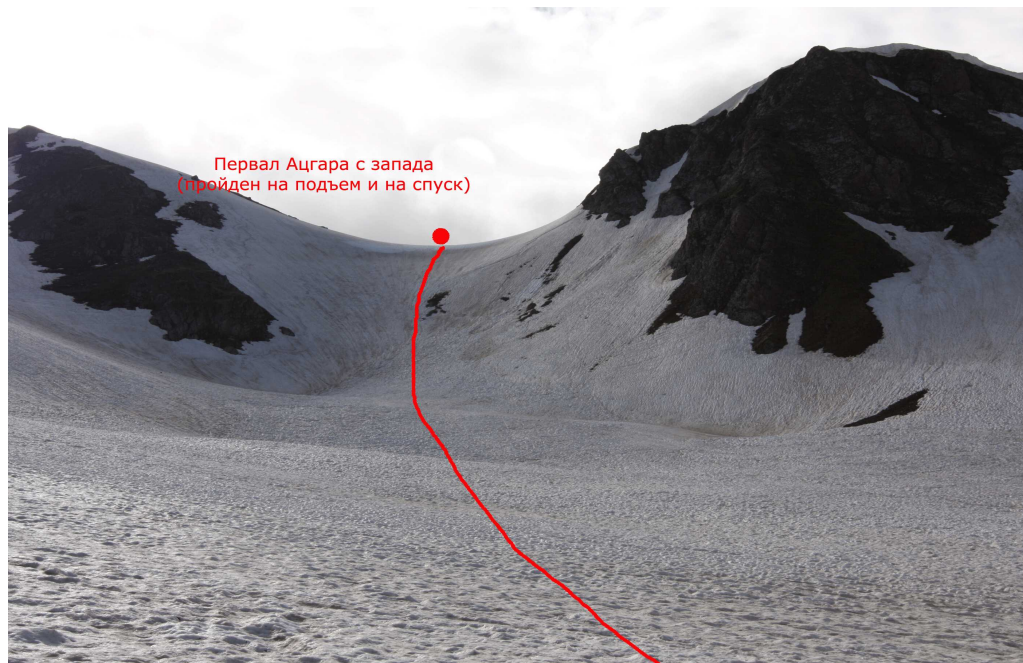
- путь движения;

- место организации заброски;

## Перевал Ацгара (1А\*, 2886, сн-тр)



Спуск с пер. Ацгара



Загеданские озера

### 3 часть. Линейная.

В линейной части группа преодолела сразу 5 перевалов, закончив маршрут в Архызе. Стоит отметить, что все ночевки были организованы на берегу озер, что добавляло особый колорит маршруту. Учитывая особенности погоды, практически обязательный дождь во второй половине дня, подъемы были ранние. Стоит отметить, что тенденция дождей вечером усиливалась к концу похода, оставляя нам все меньше времени днем.

Своевременно было и то, что самые специфичные в плане сложности прохождения перевалы (Чилик, Кынхара, Архыз) были запланированы именно в 3, заключительной части. К тому моменту группа была готова физически, технически и психологически нести более серьезные нагрузки. Что и требовалось получить в результате реализации первых двух этапов.

#### Обзорная карта движения группы в линейной части маршрута



- места ночевки;

- путь движения;

- место организации заброски;

## Перевал Чилик (1А, 2890, сн-ос)

Расположен в хребте Абишира-Ахуба к западу от вершины Речеспа (3214 м). Соединяет долины рек Речеспа (исток Архыза) и Чилик (левый приток Кяфара).



Подъем на перевал осуществляется по пологому снежно-травяному тягуну.  
В верхней части выход на натоптанную тропу



Спуск с пер. Чилик не прост. Мы отошли вправо по ходу так, чтобы оказаться над тропой и провесили 1 веревку до осыпи.

## Перевал Кынхара (1А, 2870 м, ос-ск-тр)

Расположен в северном отроге хребта Абишира-Ахуба (хребет Чилик) между вершинами Речепста (3214) и 3171) и соединяет реки Чилик и Кызылчук (приток Кяфара).



Пер. Кынхара с севера-запада  
вид с оз. Чилик

Через 30-40 мин после спуска с пер. Чилик открывается прекрасный вид на оз. Кяфар и пер Кынхара.



Перевал Кынхара  
(1А, 2870, сн-ос-тр)

Пер. Кынхара располагается в живописном скалистом цирке в самой низкой и пологой части





При спуске с перевала Кынхара нужно быть осторожным, чтобы не оступиться. Обязательна самостраховка альпенштоком или ледорубом. Двигаться удобнее серпантином плотной группой.

### **Перевал Мылгвал (1А, 2800, ск–ос-сн)**

Соединяет долину реки Кяфар и Кяфар-Агур



Подъем на пер. Мылгвал по снежнику и осыпи. Иногда приходится бить ступени.



Спуск с пер. Мылгвал простой, пологий.



Вид с пер. Агур на пер. Мылгвал

## Пер. Агур (1А, 2850, сн)

Расположен в северном отроге хребта Абишира-Ахуба южнее вершины 2999 и соединяет истоки Кяфар-Агура - реки Западный и Южный Агур



## Перевал Архыз (1А, 3000, ск-ос)

Перевал Архыз (1 А\*, 3000 м) соединяет восточный исток Кяфара с долиной р. Архыз. Находится в хребте Абишира-Ахуба между г. 3090 и г. 3063.



Подъем начинается от провального озера сначала по травяному склону вдоль промоины справа, где есть выход на тропу.



Склон скально-осыпной с конгломератными участками средней, местами большой крутизны. Снежник проходится вертикально вверх или обходится с востока.



Седловина перевала осыпная, спуск проходит восточнее, вдоль осыпного кулуара средней крутизны. Скальные участки обходятся.

## **Рекомендации и выводы.**

В целом маршрут очень интересен, позволяет познакомиться со многими долинами хребтов Абишира-Ахуба и Габулу. На маршруте встречается много красивых озер. То, что поход был организован в июне имеет свои минусы: много снега, неустойчивая погода, бывает довольно прохладно, но есть и плюсы, как-то буйное цветение растений (очень живописные цветочные ковры), яркая зелень, контрастирующая с обилием снегов. Также очень большой плюс в плане технической подготовки ребят к маршрутам более высокой категории сложности, так как уже в этом походе они получили очень большой опыт передвижения по снежным склонам, потренировались осуществлять перильную страховку, отработали навыки изготовления ступеней, повторили и закрепили технику самозадержания на снежных склонах.

Нитка маршрута логична, схема движения включает в себя как кольцевое, радиальное, так и линейное прохождение участков маршрута. Не смотря на большое количество перевалов, маршрут позволяет не напрягаться, что в свою очередь зависит от тренированности воспитанников, их технической подготовки, а также от умения встроиться в погодные условия и наличия запасных дней. Отдельно нужно отметить то, что группа должна быть готова к повышенной усложненности простых перевалов. Группе рекомендуется иметь с собой снаряжение, необходимое для походов второй категории сложности, особенно рекомендуем взять с собой пару кошек.

Мы рекомендуем заложить пару дней и на то, чтобы после маршрута еще немного провести время в горах и сходить в Архызский участок Тебердинского заповедника

В вопросе доставки нас в район нам очень помогла фирма «Барс».

Стоит помнить, что Архыз – это погранзона, поэтому необходимо оформление погранпропусков. Для оформления пропусков через фирму «Барс» необходимо следующее: подать заявку по эл. почте: [bars@dombai.info](mailto:bars@dombai.info) или факсу (87872) 58 2 23 по форме см. приложение 1.

Также эта фирма нам предоставили автомобили из Невинномыска в Архыз.

**Приложение № 1**  
к правилам оформления  
пропуска  
в пограничную зону

*Командиру войсковой части 2011  
полковнику Фархутдинову Н.Г.*

**ХОДАТАЙСТВО**

Прошу выдать пропуска группе туристов из г. Москвы в пограничную зону Архыз – р. Дукка - слияние р. Бол. Дукка и Мал. Дукка - р. Бол. Дукка – оз. Семицветное – озера под вершиной 3063 - пер. Олений (2890м, 1А) – пер. Аюлю (1А, 2890, ос-сн) – оз. под пер. Темир-Кулак - пер. Темир-Кулак (1А, 3000, ос-сн) – р. Теми-Кулак - слияние р. Бол. Дукка и Мал. Дукка. Кольцо вокруг 2434 (рад.) Снятие заброски - р. Дукка – р. Речепста – оз. под пер. Ацгара - пер. Ацгара (н/к, 2886) – р. Ацгара – пер. Загедан (1А, 2700, рад.) – оз.в цирке р.Ацгора - р. Ацгора – пер. Ацгора (н/к, 2886) – оз. под пер. Ацгора - пер. Чилик (1А, 2890 м, ос) – оз. Чилик - пер. Семнадцати (1А, 2956 рад,) – пер. Кынхара (1А, 2870 м, ос-ск) - оз. Кяфар - пер. Мылгвал (1А, ск-ос, 2800) – пер. Агур (1А, 2850 м) – оз. Агур - р. Кяфар – Агур – оз. под 2828 - пер. Архыз (1А, 3000, ск-ос,) - г. Джумарыклы – тебе (1Б), – пер. Баритовый (1А) – кош выше Баритового вдп. - Архыз

**Цель въезда** спортивный туристический поход 1-ой категории сложности в рамках Первенства образовательных учреждений г. Москвы по спортивному туризму.

**Сроки:** 13 дней с 14 июня 2008 г. по 26 июня 2008 г.

**Руководитель группы:** Жаров Андрей Викторович, дата рождения 01.02.1980., место рождения – г. Москва

**Место жительства:** 124683, г. Зеленоград, корпус 1803 квартира 112, тел. 84997299105

**Паспорт** серия 4504 №216796, выдан ОВД № 2 УВД Зеленоградского округа г. Москвы, дата выдачи 18.10.2002. прописка – г. Зеленоград, корпус 1004, квартира 44.

**Место работы:** Зеленоградский ДТДиМ

**Откуда и когда прибудет:** из Москвы 14 июня 2008 года.

Со мной следует группа в составе 15 человек. Список группы прилагается.

Руководитель группы: Жаров Андрей Викторович

1. По многочисленным описаниям здесь располагался мост, но теперь он снесен весенним паводком и пока не восстановлен. Пограничники говорят, что и не будут восстанавливать, так как эта переправа ведет в долину, граничащую с Абхазией и пограничникам это удобно. Реку перешли в брод



2. Тропа по левому берегу р. Речепста упирается в прижим, здесь мы бродили реку и поднимались вверх по склону (путь отмечен рыжими точками). Как рассказали местные жители, тропа в верховьях Речепсты начинается от моста и идет по восточному склону вершины 2851 (красные точки)

