



федерация спортивного туризма Украины

## **О Т Ч Е Т**

**о горном походе 5 к.с. на Восточном Алае и  
Заалае(Сев.Памире) проведенном  
с 25 июля по 21 августа 2015 года**

Маршрутная книжка 06-Г/15 (ЦММК)

Руководитель группы: **Янчевский Олег Зигмунтович**

*yanholz(dot)gmail.com*

Маршрутно-квалификационная комиссия ФСТУ рассмотрела отчет и считает,  
что поход может быть засчитан участникам и руководителю как поход  
5 категории сложности

Штамп МКК

Отчет использовать в библиотеке ФСТУ

## ОГЛАВЛЕНИЕ

<b>1. Справочные сведения о туристском спортивном походе</b> .....	4
1.1. Параметры похода .....	4
1.2. Подробная нитка маршрута .....	4
1.3. Данные об участниках группы .....	5
<b>2. Организация туристского спортивного похода</b> .....	6
2.1. Общая идея похода, варианты подъезда и отъезда. Обоснование точек начала и конца похода.....	6
2.2. Заявленная нитка похода.....	8
2.3. Аварийные выходы с маршрута .....	9
2.4. Запасные варианты.....	9
2.5. Изменения маршрута и его причины.....	9
2.6. Сведения о прохождении маршрута каждым участником .....	9
2.7. Дополнительная информация .....	10
<b>3. Характеристика района путешествия</b> .....	11
3.1. Восточный Алай .....	11
3.2. Заалайский хребет. ....	16
<b>4. График движения на маршруте</b> .....	18
<b>5. Высотный профиль маршрута</b> .....	19
<b>6. Техническое описание прохождения маршрута:</b> .....	20
6.1. г.Ош-ущелье р.Калтабоз .....	20
6.2. Радиальный выход на пер.Калтабоз 1А*, 4250м .....	25
6.3. Пер.н/кБозтаптыр 3400м .....	31
6.4. Пер.Трон Туюксу, 2А, 4380м .....	36
6.5. Заброска в долину Джанардайтака .....	46
6.6. Пер.Туманный -1, 2Б, 4900 м .....	50
6.7. Траверс п.Коксель 3А, 5356м .....	53
6.8. Траверс п.Корженевского 3Б, 6008м .....	64
6.9. Перевал Назарова 2Б, 4670м .....	82
6.10. Радиальное восхождение на п.Ленина, 3А, 7134 м и пер Путешественников 1А, 4140м .....	90
<b>7. Картографический материал</b> .....	97
<b>8. Перевальные записки</b> .....	99
<b>9. Выводы и рекомендации по прохождению маршрута</b> .....	101
<b>10. Приложения</b> .....	102
10.1 Перечень личного снаряжения .....	102
10.2. Перечень общественного снаряжения .....	104
10.3. Состав ремнабора .....	105
10.4.Состав общественной аптечки .....	106
10.5.Перечень продуктов, рацион питания и их вес .....	108
10.6. Распределение веса. ....	112

---

10.7. Смета похода. -----	112
10.8.Список литературы -----	-114

## 1.Справочные сведения о походе

### 1.1. Параметры похода

Вид туризма:	горный
Район:	Восточный Алай и Памир
Категория сложности:	пятая
Количество участников:	5
Сроки проведения:	25 июля – 21 августа 2015
Продолжительность общая :	28 дней
Ходовых дней:	26 дня
Протяженность:	232км ( в зачет 162км)
Набор высоты:	9960 м

### 1.2. Пройденная нитка маршрута:

*г. Ош - сел. Ак-Джилга – р. Калта-Боз – пер. Калта-Боз **1А\***, 4250м (рад) – пер. Боз-Тантыр(н/к, 3400м) - р.Туюк-су – лед.Туюк-су- пер.Трон Туюк-су, **2А**, 4360м, н/п – р. Агач-арт - сел.Ак-Босого – застава Бор-Добе –р. Джанардай-така (заброска) – р. Ат-Джайлоо - лед.Ат-Джайлоо-2 - пер. Туманный-1, 2Б, 4950м + пик Коксай, 5350м + пер.СК "Янтарь", 3А, 5130 = траверс пика Коксай 3А, 5350м – долина р.Уйсу – лед.Уйсу – траверс пика Корженевского 3Б, 6008, н/п – пер.Назарова **2Б**, 4670 м – лед.Назарова-лед.Корженевского – застава Бор-Добе-МАЛ - пер.Путешественников 1А, 4120 – лед. Ленина – пик Ленина 3А, 7134(рад) - МАЛ-г.Ош.*

Пройдено всего препятствий:	7
Распределение по категорийности:	
	3Б - 1
	3А - 2
	2Б - 1
	2А - 1
	1А - 2
	н/к - 1

Максимальная высота:	7134 м (пик Ленина)
Максимальная высота ночевки:	6100 м (Раздельная)

### 1.3. Данные об участниках группы \*

№	Фамилия, Имя, Отчество	Год рожд.	Опыт	Должность	Город	Фото
1	Янчевский Олег Зигмунтович	1961	6У, 6Р, Памир	руководитель	Киев	
2	Моренко Сергей Сергеевич	1981	6Р-Кавказ	завхоз, зам.рук	Харьков	
3	Полозова Виктория Валерьевна	1981	6У-Кавказ	фотограф	Киев	
4	Тимченко Михаил Евгеньевич	1982	5У-Фаны	врач	Харьков	
5	Цикало Олег Владимирович	1966	5У-Кавказ, 5Аальп	ремонтник	Черкас- сы	

\* - Шестой участник Ковалев Андрей за два дня до вылета вынужден был сдать билеты по личным обстоятельствам.

## 2. Организация туристского спортивного похода

### 2.1. Общая идея похода, варианты подъезда и отъезда. Обоснование выбора точек начала и конца похода.

Основной идеей похода было реализовать для технически подготовленной группы, но без опыта Азии получить памирскую практику и пребывания на высотах 7000 м (7К). Наиболее удобным и простым представлялось знакомство с пиком Ленина. Однако пик Ленина очень зажат. Стараясь уйти от стандартных путей и подняв планку программы-максимум, первоначальной целью похода становился траверс пика Ленина с востока на запад ( по причине уменьшения числа участников реализация программы-максимум стала невозможной и группа в дальнейшем вынуждена была перейти на классический маршрут).

Высокая планка требований для траверса 7К диктовала необходимость надежного плана акклиматизации. Очевидно, что к пику Ленина необходимо подойти, имея за плечами прохождение перевала (вершины) около 6000м с полной выкладкой, а после - хорошо отдохнуть на высотах не выше 4200 м. Для того, чтобы прохождение технического препятствия 6000м с рюкзаками стало реальностью, необходимо перед этим пройти перевал около 5200-5300 м. А идти на эти высоты с грузом опять таки можно при наличии надежной, очень надежной акклиматизации на высотах 4000м. В то же время, анализ походов в Заалайском хребте различных туристических групп показывает, что при старте в Алайской долине на высотах от 3500 м и выше у групп имелись проблемы со сходом хотя бы одного участника. Или группы сидели на месте первые дни, не имея возможности работать в полную силу. Такая ситуация нас не устраивало, поэтому при планировании была использована прекрасно зарекомендовавшая себя схема предварительной акклиматизации в предПамирье – Алайском хребте, со стартом на высотах от 2000м. Выбрав в качестве района акклиматизации совершенно нехоженый спортивными туристическими группами участок Алайского хребта между Кичик-Алаем и долиной р.Гульча, по которой проходит трафик транспорта в Алайскую долину, мы убивали двух зайцев:

- получали бесппроблемную надежную акклиматизацию на высотах 3500-4300 м;
- изучали туристические возможности восточной части Алайского хребта.

Таким образом маршрут логично делился на 3 части:

- а) акклиматизация для Памира в восточной части Алайского хребта;
- б) Памирская часть маршрута с прохождением ЛП 5К и 6К;
- в) кульминационная Памирская часть с восхождением на пик Ленина.



Каждый из этих этапов в свою очередь имел свои ограничения. Первый этап не мог быть менее 4 дней (иначе акклиматизация не полноценна) и не более 6-ти (чтобы больше времени осталось на основную часть). С завершающей частью маршрута все было более-менее ясно: меньше 7-8 дней чистого времени для пика Ленина даже при наличии полной акклиматизации отводить неразумно. Итого уже набиралось 14 дней, ну а больше месяца в горах позволить себе не мог практически никто. Следовательно, на среднюю часть похода с освоением 5К-6К необходимо планировать не более двух недель.

Если посмотреть на карту Заалайского хребта восточнее пика Ленина, то видно, что на этом участке до Памирского тракта имеются только 3 подходящих объекта 6К: пик Белецко-го, пик Шахтер и пик Корженевского. Из них только маршрут через пик Корженевского позволял выйти кратчайшим путем к леднику Корженевского, ведущего к пику Ленина. К языку лед. Корженевского также нетрудно сделать заброску от погранзаставы Бордобе и провести там, в комфортной зоне 3900 м дневку перед восхождением на пик Ленина. Изучение маршрута по снимкам из отчетов и Google-Earth визуализации показало, что возможен траверс пика Корженевского по северному гребню. Ну а на роль предшествующего траверсу 6К локального препятствия хорошо подходил траверс пика Коксай 5350: не слишком сложная технически 3А, что важно, имея в рюкзаках 14 - дневный резерв груза.

Таким образом сформировалась нитка маршрута с удобными заездами: из Оша вдоль реки Ак-Бура до заброшенного пос. Ак-Джилга на реке Чал-Куйрук в зеленом Алае, пересечениями главного Заалайского хребта и завершением маршрута восхождением на пик Ленина. В связи с выпадением из состава группы за двое суток до вылета шестого участника, траверс пика Ленина стал выглядеть авантюрой и был заменен на радиальное восхождение.

Мы благодарим наших товарищей, туристов Игоря Дерибаса и Андрея Ковалева за предоставление снаряжения, средств связи для похода и сожалеем о их невозможности участвовать в походе ☹. Мы выражаем признательность туристической компании «Ош трэвел», ее сотрудникам и руководителю Хасановой Ладе Евгеньевне из Оша, снабдивших группу необходимыми документами для посещения погранзоны и транспортом.

## **2.2. Заявленная нитка похода**

*г. Ош-сел. Ак-Джилга – р. Калта-Боз – пер. Калта-Боз (Обзорный) 1Б, 4250м (рад) – пер. Боз-Таптыр (н/к, 3400м) – р. Туюк-су – лед. Туюк-су – пер. Трон Туюк-су, 2А, 4360м/+вершина Туюк-су, 4520, н/н – р. Агач-арт - сел. Ак-Босого – застава Бор-Добе – р. Джанардай-така (заброска) – р. Ат-Джайлоо - лед. Ат-Джайлоо-2 - пер. Туманный-1, 2Б, 4950м + пик Коксай, 5350м + пер. СК "Янтарь", 3А, 5130 = траверс пика Коксай 3А, 5350м – дол. Уйсу – лед. Уйсу – траверс пика Корженевского 3Б, 6008, н/н – пер. Назарова 2Б, 4600 м – лед. Назарова-лед. Корженевского-пер. Крыленко через пик Спартак 3А, 6200 – траверс пика Ленина 7134, 3Б-Раздельная - - пер. Путешественников 1А, 4120 – МАЛ-г. Ош.*



---

**2.3. Аварийными выходами** в определяющей части являлись:

долина р. Джанардайтака (на северных склонах Заалайского хребта);

долина р. Уйсу – Памирский тракт (на южных склонах Заалайского хребта)

**2.4. Запасные варианты:**

Отказ от радиалки обзорной в. Туюксу 4520 в случае нехватки времени;

Замена траверса пика Корженевского спуском через вер. 5842, 3А и пер. Корженевского;

Эвакуация с пика Ленина через лед Корженевского или связку пер. Мира-Золотой теленок;

**2.5. Изменения маршрута и его причины**

1. пер. Калта-Боз (Обзорный) 1Б, 4250м по факту оказался ближе к 1А.

2. Отказ от восхождения на вер. 4520 был обусловлен сложными погодными условиями и реальной сложностью вершины, явно превышающей 2А к.с.

2. Отказ от траверса пика Ленина через пер. Крыленко был обусловлен малочисленностью группы после схода двоих участников .

**2.6. Сведения о прохождении маршрута каждым участником**

Участники Цикало Олег и Тимченко Михаил не участвовали в завершающем восхождении, на пик Ленина, сойдя на заставе Бор Добе.

## **2.7.Дополнительная информация**

Понятие право/лево дается орографически, если не указано иное.

Время приводится местное, время движения дается чистое ходовое

Длина веревки по умолчанию равна 50 м.

Пройденное расстояние указано с учетом коэффициента 1,2.

### Список сокращений

в. - вершина

вост. - восточный

г. - гора, вершина

град - градусы

дол - долина

зап. - западный

лед. - ледник

м - метр

МАЛ - международный альпинистский лагерь

мин - минута

н/к - некатегорированный

ор. - орографически

олб - орографически левый берег

опб - орографически правый берег

пер. - перевал

пхд - по ходу движения

р. - река, долина

рад. - радиально

сев. - северный

юж. - южный

### 3. Характеристика района путешествия.

Поскольку нитка горного похода охватывала два подрайона : Памиро-Алай (Восточный Алай) и Северный Памир(Заалайский хребет) (рис.1), остановимся на этих подрайонах детальнее.

Киргизы называют Алайскую долину вместе с Заалайским хребтом Северного Памира Чон-Алаем (Большим Алаем).Для них Чон-Алай и есть Памир. Соответственно, Алаем там называют сам Алайский хребет

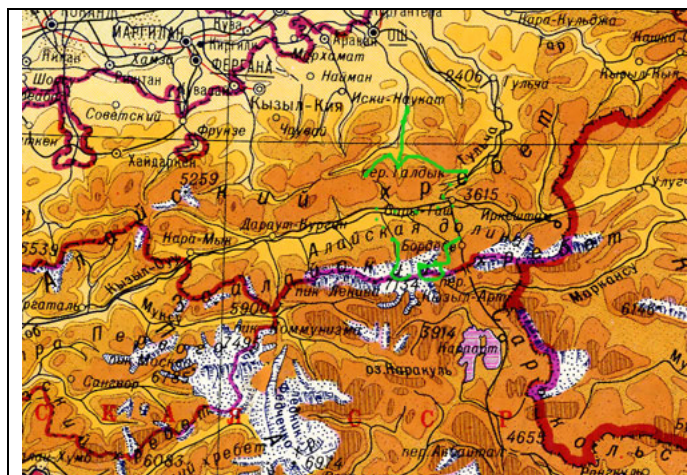


Рис.1.Обзорная карта района с ниткой маршрута

и его окрестности. Алайский хребет простирается на несколько сот километров в широтном направлении севернее Памира, отделяясь от последнего широкой Алайской долиной.

#### 3.1. Восточный Алай

Туристы условно выделяют в Алайском хребте следующие подрайоны(с запада на восток):

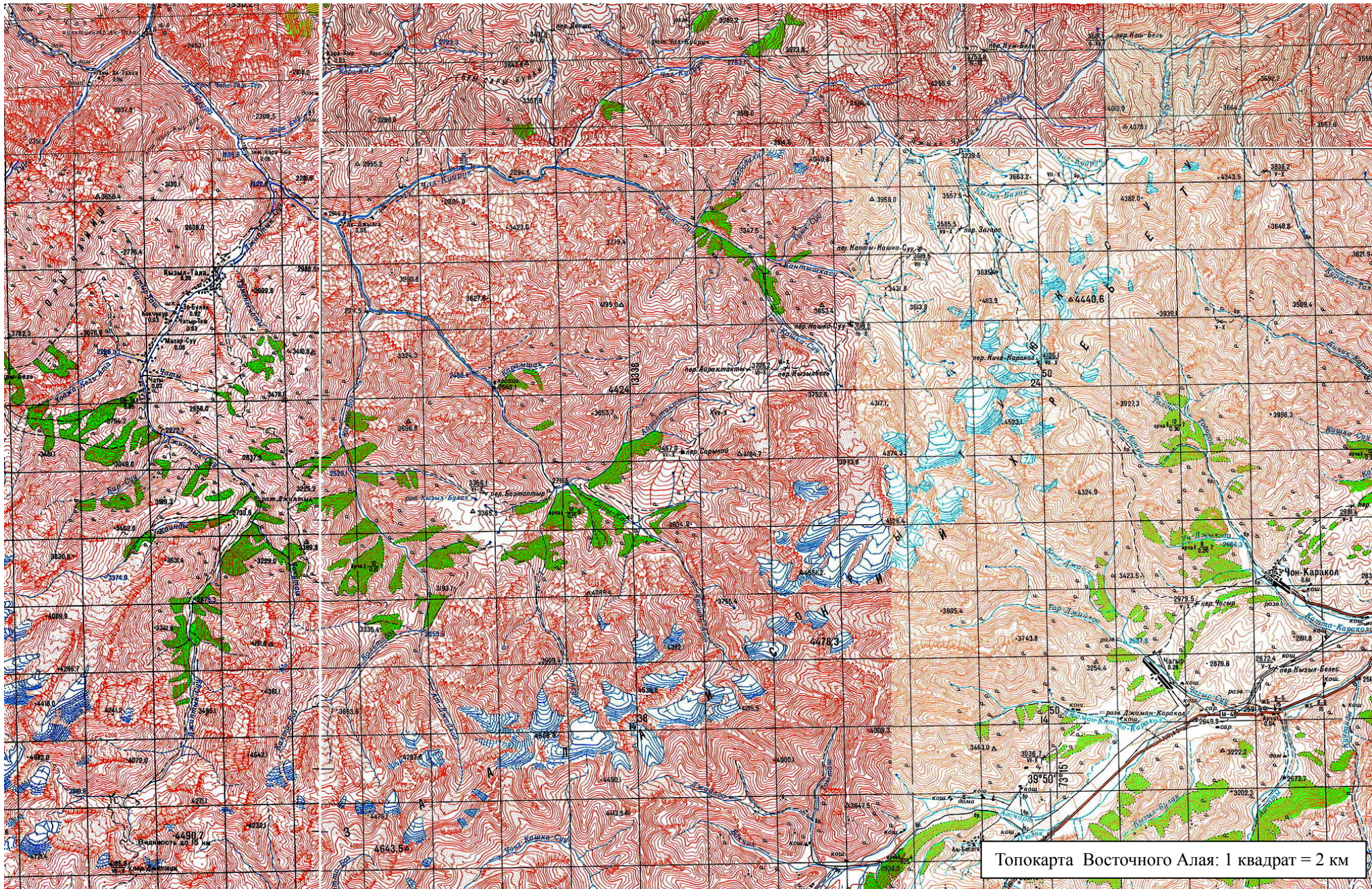
1) район пика Игла-Матчи, 2) Высокий Алай; 3) район ледника Абрамова; 4)Дугоба; 5) Кичик-Алай. Строго говоря подрайоны Дугоба и Кичик-Алая не являются чисто Алайскими, включая одноименные северные отроги, не уступающие по высоте основному хребту. Восточные границы туристического спортивного освоения Алайского хребта до сегодняшнего дня ограничивались долиной реки Кош-Мойнок , относящейся к левому притоку р.Ак-Бура - реки Восточный Кичик-Алай. **Мы предлагаем называть Восточным Алаем - ту 100- километровую часть Алайского хребта, что расположена восточнее Кичик-Алая, до границ с Китаем.**

Этот горный район разделяется на примерно две равные части долиной р.Гульча с трассой Ош - Сары-Таш . Восточнее трассы Алайский хребет [исследовала в 2008 году группа Келина А.](#) В

2015 г. наша группа приступила к спортивному освоению 50- километрового участка Восточного Алая между Кичик-Алаем и долиной Гульчи. С северной стороны этот 50-километровый кусочек Алайского хребта с запада на восток включает бассейны пяти рек, относящихся к бассейну р.Ак-Буура: 1) Джиптык ; 2) Кальта-Боз; 3) Сары-Кой; 4) Кашка-Су; 5) Чал-Куйрук. В свою очередь каждый из бассейнов рек в верховьях разделяется на два ущелья, примыкающие непосредственно к Алайскому хребту (с запада на восток, см топокарту):



Озеро Кель Кеджиге у сел.Кичи-Каракол на р.Гульча



Топокарта Восточного Алая: 1 квадрат = 2 км

- 1) Каинды (Джиптык)
- 2) Джиптык (Джиптык)
- 3) Кальта-Боз (Кальта-Боз)
- 4) Ат-Джайло (Кальта-Боз)
- 5) Туюксу(Сары-Кой)
- 6) Арашан-Ата(Сары-Кой)
- 7) Кашка-Су (Кашка-Су)
- 8) Кантышка-Су(Кашка-Су)
- 9) Каракол (Чал-Куйрук)
- 10)Чал-Куйрук (Чал-Куйрук)

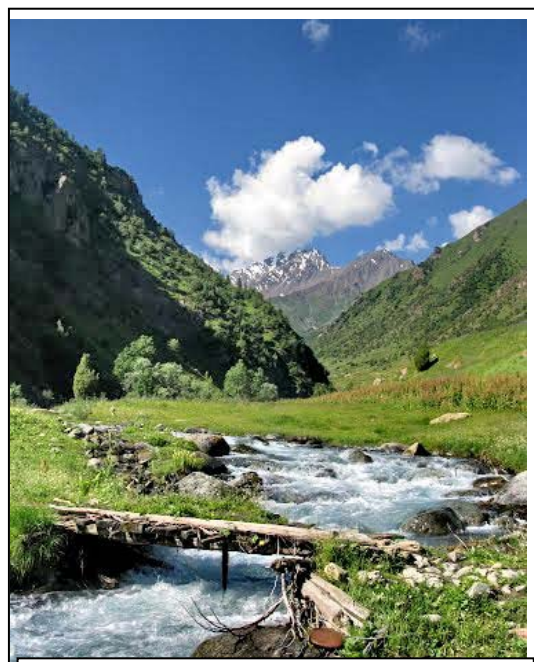
К этой же части Восточного Алая можно также отнести



В ущелье Коже-Келена у сел.Кызыл-тала (ф. Игоря Гончарова)

расположенные севернее долины Чал-Куйрука горные отроги с очаговым оледенением Ак-Тор (высшая точка 4412) и Су-Самыр (высшая точка 4237).

Обзорные трекинговые маршруты в Восточной Алае начал в последние годы прокладывать [Игорь Гончаров, Москва](#); изредка заходят сюда иностранные туристы. Этот район подходит для проведения горных походов новичков 2-3 и даже 4 к.с, Однако главное предназначение района для горных туристов по нашему мнению – обеспечивать акклиматизацию перед знакомством с Памиром. Средняя высота основного Алайского хребта здесь составляет 4500 м, но перепады высот от дна ущелий достаточно велики, до 1500 м и более. Основная масса потенциальных логичных седловин в основном хребте – 2А к.с. Почти в каждом ущелье имеется более доступный перевал около 1Б к.с. Также можно найти отдельные ЛП до 2Б к.с. Как правило, перевалы имеют снежно-ледовую северную экспозицию и скально-осыпную – южную. Ледники небольшие, без ледопадов, находятся в состоянии деградации, с моренными отложениями и курумниками. Наиболее крупный ледник района - Кашкасу длиной 4 км и площадью около 5 кв км лежит в верховьях в одноименного ущелья. Самые высокие вершины района расположены в ущелье Каинды (4880), Джиптыка (4721), Ат-Джайло( 4643). Высота седловин в основном хребте колеблется от 4100 до 4400м.



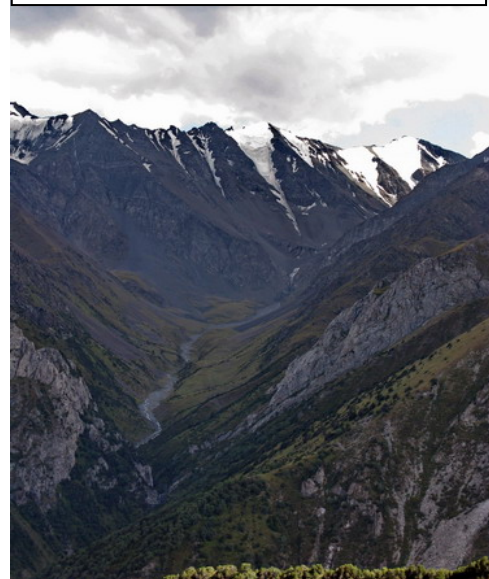
Ущелье Джиптык.(ф. Игоря Гончарова)

Озер в Восточной Алае меньше, чем в Кичик-Алае, но они есть. Каровое озеро 85 м диаметром расположено на водоразделе рек Ат-Джайло-Туюксу на высоте около 3940 м; маловероятно, что там вообще бывали люди! Небольшое озеро лежит в верховьях. Чал-Куйрука, в 3 км южнее н/к пер.Кошбель и одно ледниковое озеро находится в 750 м западнее пер Джиптык 1А.

Тропы здесь не всегда соответствуют топографическим и не слишком однозначны. Поэтому район может быть перспективен и для пешеходных туристов. Ущелья здесь преимущественно узкие, V-образные, короткие участки ущелий могут представлять собой каньоны, преодоление которых может иметь определенный спортивный интерес. Один из самых интересных каньонов расположен выше устья р.Туюк-Су («скрытая, труднодоступная река»). Каньоны и водопады расположены на реках Мурдаш-Шаркырат (левого притока Гюльчи), на участке р.Чал-Куйрук недалеко от устья Кашка-Су, в нижней части р. Сары-Кой и р.Ат-Джайло. Очень живописные каньоны имеются с северной стороны района, на реках Талдык-Булак и Кырк-Кичи выше селения Лаглан, но спортивный интерес для горных туристов к северу от ущ.Чал-Куйрук может представлять лишь долина р.Каинды в районе высшей точки хребта Ак-Тор. В средней части реки Агачарт, впадающей в р.Гульча, по словам местных жителей имеются карстовые пещеры и, вероятно, это не единственное место, где возможны пещеры. Удивительный мир скальных стен расположен в ущелье реки Ходжа-Кель-Ата(Кожекелен), левого притока р.Джиптык.:

Украшением района и его визитной карточкой являются густые леса, лиственные, преимущественно

Ущелье Ат-Джайло, ф.И.Гончарова



Район слияния рек Кашкасу-Кантушкасу, фото И.Гончарова



Река Шаркыратма, ф.И.Гончарова

но березовые («каинды») в высотной зоне 2200-2600 м и арчевые - в зоне 2500 - 3000м. В верховьях многих ущелий, порой - на широких плато отрогов киргизы размещают в сезон свои юрты, коши и все они очень гостеприимны.

Животный и растительный мир типичен для Памиро-Алая. Это грызуны (сурки, пищухи зайцы); хищники (лисы, волки), редко – медведи, кабаны, горные козлы, яки. Из пернатых - улар, кеклик, куропатка, оляпка. Флора очень богата. Это тополь, облепиха, азиатская береза, ясень, шиповник, барбарис, можжевельник, арча, смородина, эфедра, карликовая акация, золотой корень, дикий ревень. Перечислять все растения не представляется возможным.

Заезд в район от Оша, по реке Ак-Буура очень удобен и занимает не более 3 часов, однако обычная легковая машина не пройдет дальше селения Каракыр (Каракур) на р.Ак-Буура.



Верховья реки Туяк-Су. Фото Игоря Гончарова



Долина Кашкасу. На переднем плане –вершина 4526, ф.И.Гончарова



Долина Сары-Кой выше слияния с Туяк-Су, ф.И.Гончарова

### **3.2. Заалайский хребет**

Принадлежит к горной системе Памира и расположен на его северо-восточной границе. По Заалайскому хребту проходит граница между республиками Кыргызстан и Таджикистан. На всем своем протяжении длиной около 200 км, Заалайский хребет вытянут в широтном направлении. С севера хребет ограничен гигантской Алайской долиной, по которой с востока на запад протекает полноводная река Кызылсу(ф.1). С юга хребет ограничен высокогорной пустыней Маркансу на востоке, а западнее - долинами рек Сауксай и Муксу. Место слияния рек Муксу и Кызылсу является западной границей Заалайского хребта..

Центральная часть Заалайского хребта начинается с перевала Кызыларт, 4280 м, через который проходит Восточно-Памирский тракт. Западнее Кызыларта хребет снова повышается до отметки 6075 м (пик Белецкого) и через пик Корженевского (6005 м) подходит к следующей громадной вершине Кызылагын (6679м), за которой, почти не снижаясь, тянется к узловой вершине - пику Единства (6673 м). В этом месте от Заалайского хребта на юг ответвляется мощный хребет Зулумарт. От седловины перевала Крыленко Заалайский хребет постепенно поднимается до главной вершины района - пика Ленина (7134 м), за пятнадцатикилометровым массивом которого в гребне высятся пики Держинского (6713 м), Красина (6005 м) и Цюрупы (5849 м). Далее гребень хребта носит слабо расчлененный характер, постепенно разворачиваясь на юго-запад, и постепенно снижается к перевалу Терсагар (3613 м)..

Перепад высот от уровня Алайской долины до гребня хребта значителен и составляет в среднем 2500 - 3000 м. Северные склоны, как правило, значительно круче южных. Слабая расчлененность гребня хребта и его значительная абсолютная высота обусловили мощное современное оледенение, представленное многочисленными ледниками висячего и долинного типов. К числу наиболее крупных долинных ледников относятся ледники Октябрьский(88 км<sup>2</sup>), Корженевского (73 км<sup>2</sup>), Ленина (55 км<sup>2</sup>), Б. Саукдара (53 км<sup>2</sup>), Коман (27 км<sup>2</sup>), Кузгун (25 км<sup>2</sup>) [1]. Нижняя граница ледников располагается на высотах 3500 - 4200 м. Высота снеговой линии Заалайского хребта составляет около 4500 м на его северной стороне и 4700 м на южной.

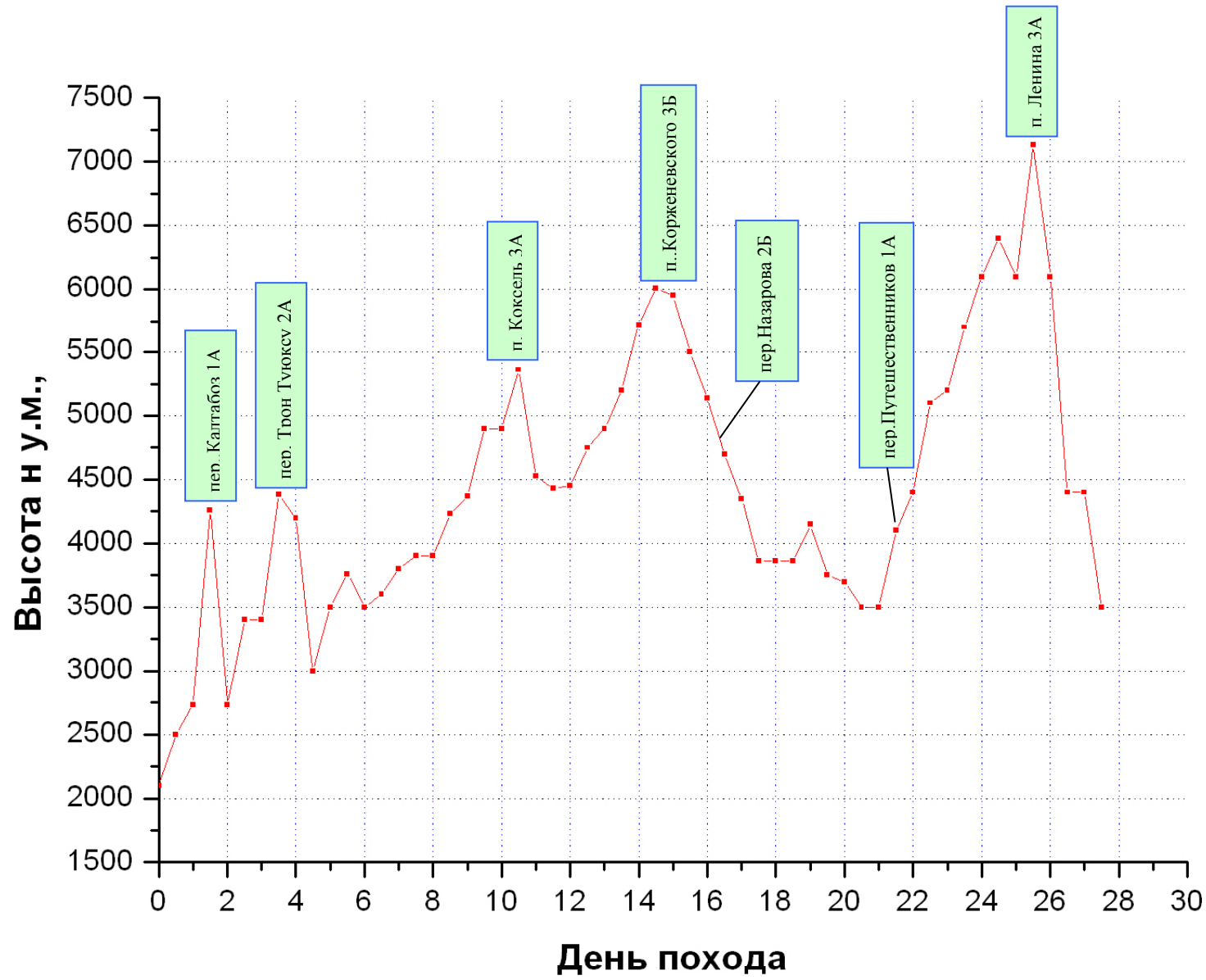




Ф.1.Алайская долина , р.Кызылсу и Заалайский хребет

#### 4. График движения на маршруте

Дата	День	Участок	Длина х1,2 , км	В зачет, км	Высоты, м		ЧХД, ч	Примечания(метеоусловия, пр.)
					Набор	Сброс		
25.07	День 1	сел.Ак-Джилга- верховья р.Кальта Боз 2740	15	15	650	50	6:22	погода отличная
26.07	День 2	Радиальный выход на пер.Кальта Боз, 1А*,4250м	18	9	1500	1500	8:30	солнечно
27.07	День 3	Прохождение н/к пер.Боз Таптыр, 3400м	8	8	1040	400	6:55	жарко, под конец дня дымка
28.07	День 4	Прохождение пер.Трон Туюксу 2А, 4380 м	5	5	980	180	6:30	дождь со снегом
29.07	День 5	Дол.Джайло-сел.Акбосого-	16	16	0	1380	5:35	пасмурно
30.07	День 6	Заст. Бордобе-заброска в дол.Джанардайтака	24	12	300	300	7:50	периодически моросит
31.07	День 7	Заст Бордобе –подход к лед.Атджайло	13	13	350	0	5:45	облачно, дождь
1.08	День 8	П.т. –язык лед Атджало 1	2	2	100	0	1:20	отсидка из-за непогоды
2.08	День 9	П.т –ледник под пер.Туманный-1	6	6	600	0	5:10	появились проблемы с самочувствием
3.08	День 10	П.т.-пер.Туманный-1, 2Б, 4900	2	2	400	0	5:40	облачно
4.08	День 11	П.т. – пик Коксай 3А, 5360-лед юж склонов4580	5,5	5,5	470	750	6:35	густая облачность
5.08	День 12	П.т.-дол.Уйсу-морена ледУйсу 4540	6,5	6,5	210	280	4:50	солнечно
6.08	День 13	П.т.-карман морены лед №47-48 на 4900	6,5	6,5	500	30	6:20	солнечно
7.08	День 14	П.т. –пер.ВМФ	4	4	780	0	7:40	солнечно
8.08	День 15	П.т.- пик Корженевского 3Б, 6008-гребень 5900	2	2	330	100	3:20	облачность, нет линии спуска
9.08	День 16	П.т. –гребень на 5140	2	2	0	770	3:10	солнечно
10.08	День 17	П.т.-пер Назарова 2Б,4670-лед.Назарова	4	4	0	870	7:15	солнечно
11.08	День 18	П.т. –дол.Джанаджартака на 3870	9	6	110	530	3:55	солнечно
12.08	День 19	П.т.- рад выход по лед Корженевского до 4130	4	4	250	0	3:20	полудневка
13.08	День 20	П.т. – спуск по дол Джанардайтака до 3600	12	2	0	530	5:40	солнечно
14.08	День 21	П.т.- заст Бордобе-Кашкасу-МАЛ «Ачикташ»»	8	2	0	120	2:00	сопровождение сходящих, переезд в МАЛ
15.08	День 22	П.т.- пер Путешественников -Л1 на лед Ленина	12	12	1080	200	6:40	солнечно
16.09	День 23	П.т.- лед Ленина 5200	5	5	950	0	5:20	солнечно
17.08	День24	П.т.-Л3(Раздельная)6100	3,5	3,5	930	0	5:50	хорошая погода
18.08	День 25	П.т.-рад выход на 6400	4	2	460	460	2:00	хорошая погода
19.08	День 26	П.т.-рад восх.пик Ленина 7134м	12	6	1050	1050	8:10	хорошая погода,затем- облачность
20.08	День 27	П.т.-Л1 на 4400м	9	0	0	1620	4:50	солнечно
21.08	День28	П.т.- Ачикташ - с.Кашкасу	12	0	200	1080	5:20	солнечно
<b>Итого:</b>			<b>232 км .</b>	<b>в зачет- 162 км</b>	<b>9960 м</b>			



5.Высотный профиль маршрута

## 6. Техническое описание прохождения маршрута

### 6.1. Ош-дол.р.Кальтабоз.

В Ош мы прилетели 23 июля утром и разместившись в гостевом доме, занялись завтраком, обменом денег, закупками продуктов и бензина и формированием забросок. Решение всех вопросов затянулось более чем на сутки. Лишь 24 июля в 17-00 мы смогли выехать на микроавтобусе из Оша в горы. В самом ауле Каракур (1880м) на



Ф.2. Последствия схода селя в ауле Каракур

р.Ак-Бура мы наблюдали последствия схода селя с одноименной реки, пересекшего дорогу и затопившего ряд домов на 1 метр и более. Сразу за аулом дорога по хорошему мосту ведет в долину Джиптыка к крупным селениям Кызыл-Тала и Кожекелен. Но в нашем случае нужна нам более плохая дорога продолжается правым бортом Ак-Буры, взбираясь на 150 м от реки и затем спускаясь к реке у моста через р.Чал-Куйрук – истока Ак-Буры. Сюда проедет не каждая легковая машина. Сразу за мостом мы попрощались с водителем и перейдя загон для скота, расположились на бивак в 100 м от дороги(ф.3).Высота -2080 м .

### 25.07.15. День 1. Сел.Ак-Джилга- верховья р.Калта Боз.



Ф.3.Место лагеря у моста на левом берегу р. Чал-Куйрук



Ф.4.Группа на старте маршрута у заброшенного сел.Ак-Джилга

Встали в 7 утра, погода отличная. Пока распределили груз, упаковались вышли в 9-00. Тропа по правому берегу р.Чал-Куйрук через 200 м начинает заворачивать в ущелье р.Сары-Кой («желтая овца»), минуя огороды и строения заброшенного хутора Ак-Джилга «белое ущелье»(ф.4.). Ущелье Сары-Кой узкое, V-образное. Менее чем через километр от старта тропа по мосту перед небольшим водопадом на реке переходит на левый берег и продолжает набирать высоту (ф.5). У реки – густой лиственный лес. К концу первого перехода пройдя характерные скальные ворота на высоте 2430 м (ф.6) мы расположились на привал. После привала тропа поднимается по крутому борту под скалы и выходит на плато, в конце которого - слияние рек Сары-кой и р.Калта-Боз («серая сумка»).



Ф.5..Водопад в районе первого моста р.Сарыкой



Ф.6. Скальные ворота на р.Сары-Кой в одном переходе от ее устья



начало каньона  
Калта-Боз

by Sergey Morenko

Ф.7. Тропой левого ор. берега Калта-Боз



Ф.8. Вид с перевального места тропы назад



Ф.9. Брод через р. Калтабоз

Мы, не спускаясь к слиянию, продолжаем идти теперь по тропе в ущелье Калтабоз его левым бортом (ф.7), плавно набирая высоту и приваливая на характерных крупных осыпях, от которых начинается спуск (ф.8). Здесь мы приговорили последний арбуз. Дальше тропа приспускается к реке и теряется в траве.

Русло р. Калтабоз заросло густым березовым лесом, а ущелье приобретает вид

каньона. Сделав пару бродов и переправ по бревнам (ф.9-10) мы возвращаемся на левый берег с выходами скал и пастушьим ночлегом под навесом. Тут, на небольшой лужайке располагаемся на обед. Сразу после обеда по бревну переходим на правый берег реки. Затем тропа в березовом лесу снова вынуждает возвращаться на левый берег и по



Ф.10. Переправы по бревнам на р. Калтабоз

хорошему мосту – на правый (ф.11). Через час движения от обеда мы выходим из лесистого каньона на пологую расширяющуюся часть ущелья. Здесь на левом берегу на отметке 2550 видны заброшенные летовки пастухов, людей не видно. Двигаясь правым берегом реки, минуем слева тропу на пер. н/к Боз-Таптыр затем переходим по мосту вновь на левый берег реки



Ф.11. Мосты на р. Калтабоз

Калта-Боз в коридоре березового леса. Вскоре тропа вновь переходит на правый берег(ф.12). С высокого правого борта ущелья над впадением в реку правого притока – небольшого ручья с плато Боз-Таптыр, мы увидели еще один бревенчатый мост на левый берег (2760 м). Перейдя по нему, тропа начала закладывать большие серпантины по левому склону, уводя от реки куда-то вверх. Пройдя по ней минут двадцать и набрав 100 м высоты, мы поняли, что конца подъема не предвидится, ситуация с водой становится неопределенной, ровных мест нет. Мы спустились обратно к реке и расположились на бивак метрах в 100 от моста. Высота бивака 2760м.



Ф.12. Движение правым берегом р.Калтабоз



## 6.2. Пер.Калтабоз 1А\*, 4250м

*Расположен в главном Алайском хребте*

*Ориентация: север-юг*

*Используется изредка местными жителями*

*Простейший путь из ущ.Калтабоз в Алайскую долину*

### **26.07.15. День 2. Радиальный выход на**

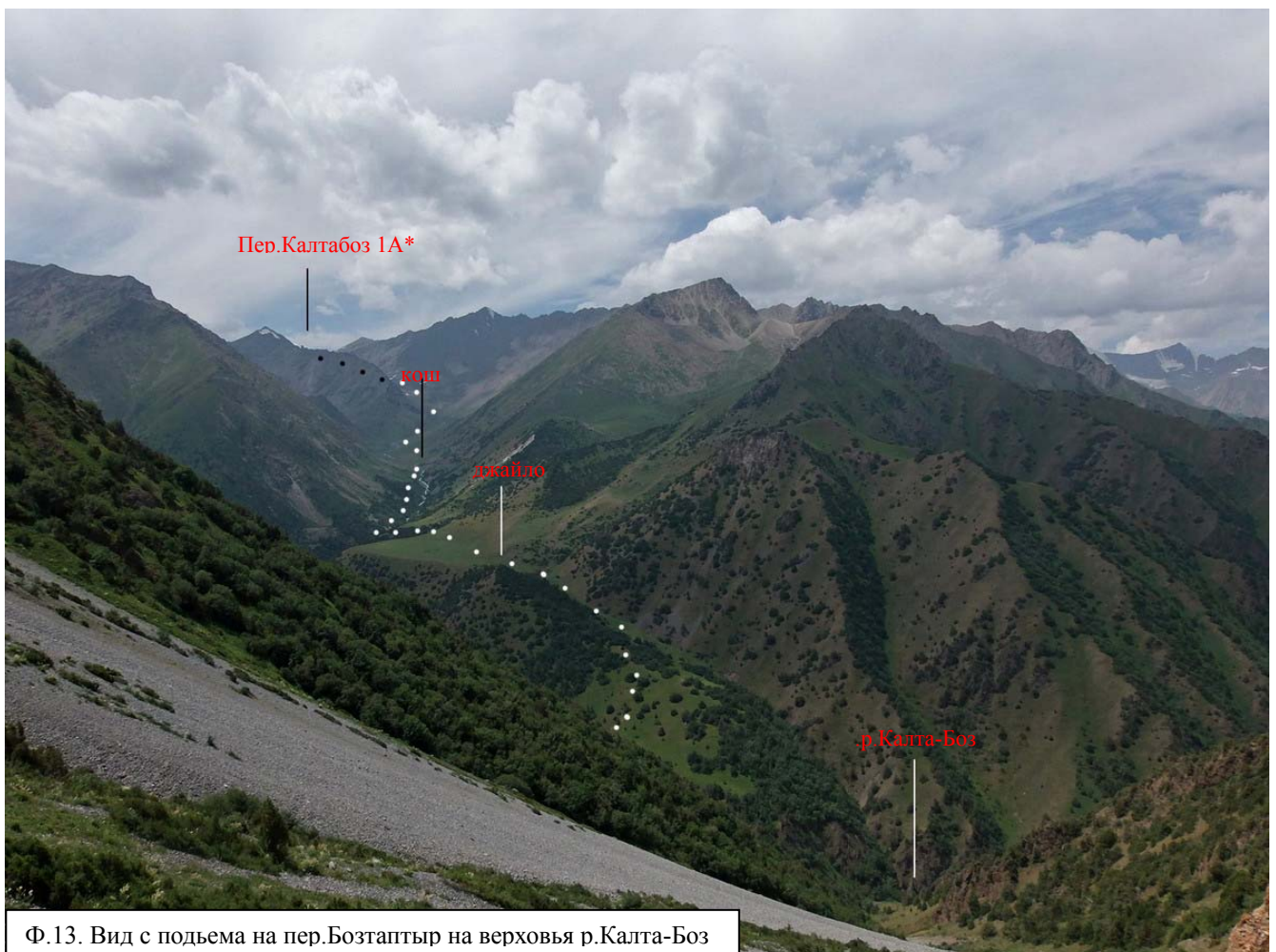
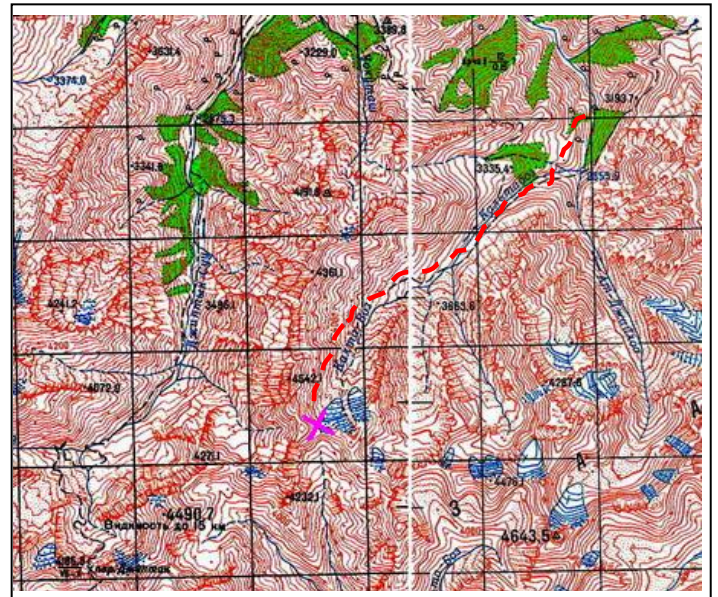
**пер.Калтабоз.** Перепад высот от лагеря

значительный даже для выхода налегке:

около 1500 м, да и по длине идти прилично-

но(ф.13), но мы все же спортсмены. Непон-

ятно, как быть с вещами в палатке, конце-



концов решили взять только самое ценное. Выход в 8-30 утра, погода чудесная. Довольно быстро по серпантинам тропы доходим до вчерашнего места, где сбились с тропы. Сверху в 250 м по высоте от реки расположено джайло и нужно было найти тропу выводящую к его нижнему краю. Не найдя однозначной тропы, мы перешли на траверс без набора высоты левого борта Калтабоз и через переход достигли слияния его с р.Ат-Джайло («конное пастбище»). Моста (а он должен быть в 180 м от слияния) в этом месте через р.Калтабоз, по которой проходит удоб-

ная тропа на наш завтрашний пер.Бозтаптыр, нет. Может мы плохо смотрели? Продолжаем движение вдоль р.Калтабоз у самой воды. Вскоре прижимы не позволяют этого делать и мы поднимаемся на склон, входя в островки арчевого леса. В конце второго трудоемкого перехода группа обирается на склоне, где сверху от джайло справа приходит тропа к мосту на правый берег(ф.14). За мостом тропа раздваивается: левая ведет в ущ.Ат-Джайло высоко над рекой в лесу, а правая - в нужном нам направлении на пер.Калтабоз. Тропа взбирается на склон, входит в арчевый лес, местами – очень густой (ф.15).В конце третьего перехода у одного участника начали натираться ноги в пластиковых ботинках. На четвертом переходе лес заканчивается и долина расширяется. Преодолев ряд курумников, тропа выходит на альпийские луга и вскоре приводит к кошам-летовкам на 3270м (ф.16). Здесь живут летом две семьи из Кожекелена, люди очень гостеприимные, но по – русски не говорит никто. Пока нам накрывают достархан, выяснилось, что потертости у нашего участника достаточно серьезны. За остаток дня есть смысл подлечить ноги. Дальше идем вчетвером. Путь движения очевиден – по альпийским лугам (ф.11,14), минуя первые два левых цирка с ледниками и заворачивая в третий. 3-х километровой цирк пер. Кальтабоз имеет перепад высот 3500-4250 и идет не так быстро из-за недостаточной акклиматизации. Выйдя в зону моренных отложений цирка, оставляем в средней части лишние вещи и дальше идем полностью облегченные. Цирк ледника Калтабоз имеет помимо простого перевала 1А\*, потенциальную спортивную седловину ок. 2Б; чтобы пересечь таким путем Алайский хребет, необходимо также траверсировать узловую вершину 4410м (ф.18). Обойдя справа по 30-40 град. моренному склону снежно-осыпной желоб (ключевое место), мы выходим на пологие снежные поля ледника под самим перевалом (ф.17). В 16 часов группа на перевале. К сожалению над Алайской долиной висят тучи и мало что можно увидеть (ф.19). Время поджимает и мы начинаем спуск (ф.20). В 18-00 часов мы приходим к кошам. Кыргызы не хотят нас отпускать без угощения и мы остаемся, понимая, что спуск к лагерю будет проходить слишком поздно. С другой стороны, отдых тоже необходим. Выходим от коша в 19-00, идем быстро вниз. За известным нам мостом поднимаемся по тропе на джайло. Место удивительное: практически ровный треугольник длиной не менее 500 м (ф.13). В нижнем его краю - кош. Не доходя до коша встречаем двух кыргызских девушек, с трудом пытаемся объяснить что нам нужно вниз к реке. Вероятно нужно было уточнить, что нам нужно к мосту: они направили нас на спусковую тропу примерно посередине плато в сторону слияния с Ат-Джайлоо, а нужно было просто дойти до нижнего края плато! Поначалу все было замечательно, пока мы не поняли, что тропа ведет не к лагерю ☺. И тут начало темнеть. В сумерках мы траверсировали с фонариками склон, пока не вышли на основную тропу и в 21-20 дошли до лагеря.

*Перевал Кальтабоз не дотягивает до классической 1Б, однако высок, трудоемок, проходит по крутым участкам осыпей и снежнику, не имеет явных троп и поэтому оценивается нами как 1А\*. При сквозном прохождении целесообразно устраивать лагерь в районе кошей (3270м)*



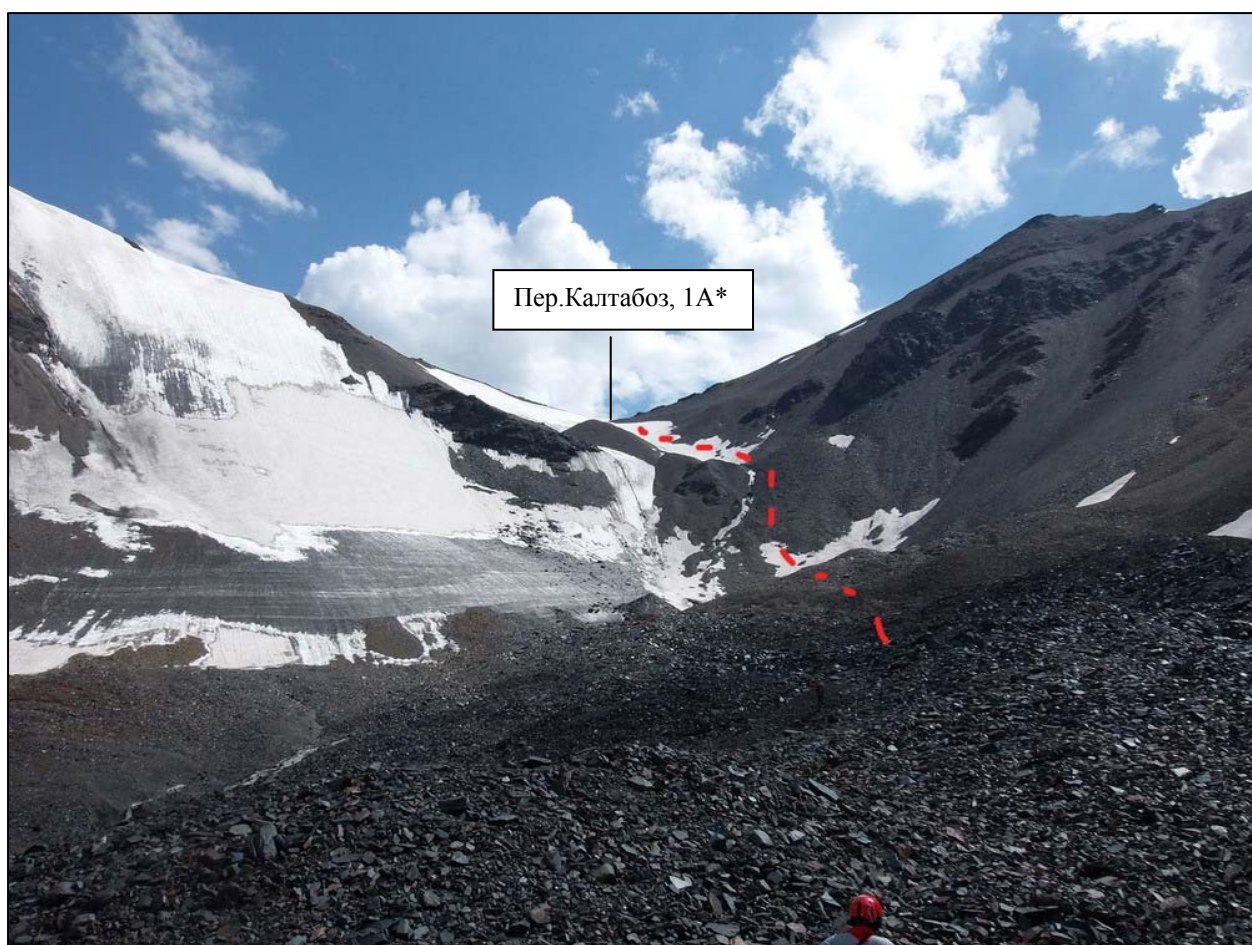
Ф.14. Мост от джайло на правый берег р.Калтабоз (ок.2990 м)



Ф.15. В арчевом лесу ущелья Калтабоз (ок 3070 м)

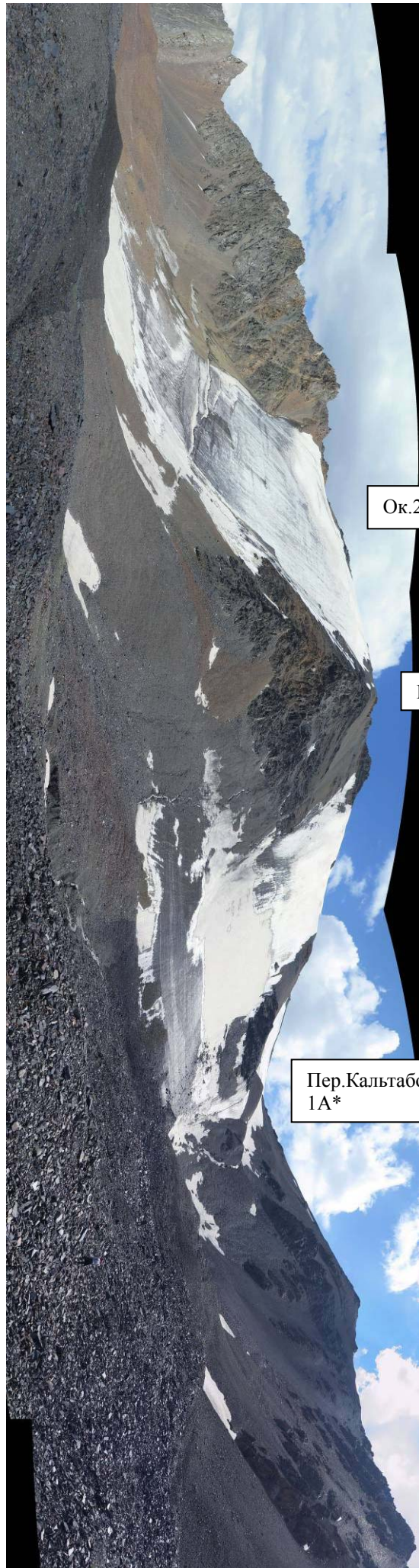


Ф.16. Вид на кош и верховья долины Калта-Боз к одноименному перевалу



Пер.Калтабоз, 1А\*

Ф.17. Вид на пер.Калтабоз 1А\* с севера



Ок.2Б

В.4410

Пер.Кальтабоз,  
1А\*

Ф.18. Панорама цирка Кальтабоз



Ф.19.На пер.Кальтабоз, 1А\*, 4250м



Ф.20. Спуск в дол.Калтабоз по пути подъема; 1-пер.Бозтаптыр, н/к 3400м

### 6.3. Верховья р.Калтабоз - н/к пер Бозтаптыр - верховья р.Туюксу 27.07.15. День 3.

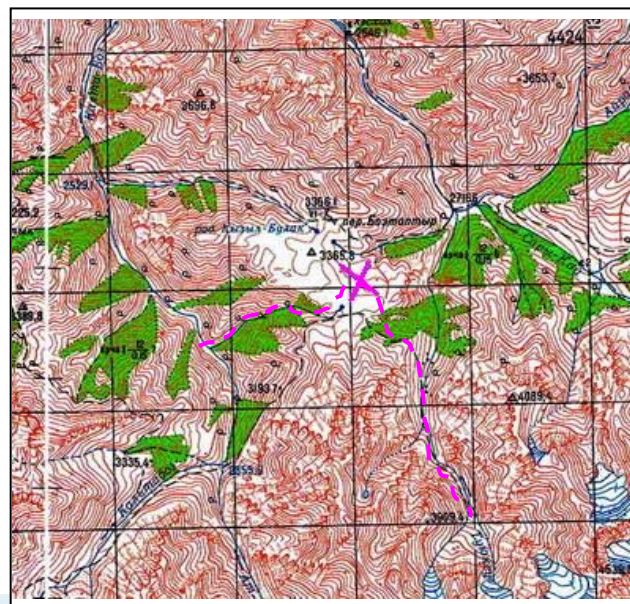
#### Пер.Бозтаптыр н/к, 3400 м

*Расположен в северном отроге Алайского хребта*

*Ориентация: запад-восток*

*Часто используется местными жителями*

*Соединяет ущелье р. Калтабоз с ущельями р.Сарыкой и Туюксу. представляет собой широкое плато, через которое проходят как минимум по две тропы с каждой стороны ущелья: из нижней части ущ.Калтабоз; из Калтабоз в районе слияния с Атджайло; от р.Сарыкой в районе впадения р. Туюк-Су; от средней части р. Туюксу.*



Ф.21.Подъем к пер.Бозтаптыр от р.Калтабоз



Ф.22.На плато пер Бозтаптыр: 1 – р.Туюксу

После трудового дня вышли в 9 утра. Разведка показала, что пройти выше по правому берегу р. Калтабоз к слиянию с Атджайло от моста, рядом с которым мы ночевали невозможно из-за прижимов. Ниже моста в 200-300 м имеется приемлемое ущелье (ф.21), по которому возможно выйти на водораздельный хребет. Погода отличная, но идет вверх по крутому ущелью тяжело: жарко и чувствуется отсутствие акклиматизации. До хребта около 650 м по высоте. Идем неспеша, с остановками. В обратную сторону видна панорама верховий ущ. Калтабоз(ф.11). Через 2,5 перехода мы вышли на тропу, начинающуюся чуть ниже

Ф.23.Панорама на подходе от р.Кальтабоз к  
н/к пер.Бозтаптыр, 3400м (1)

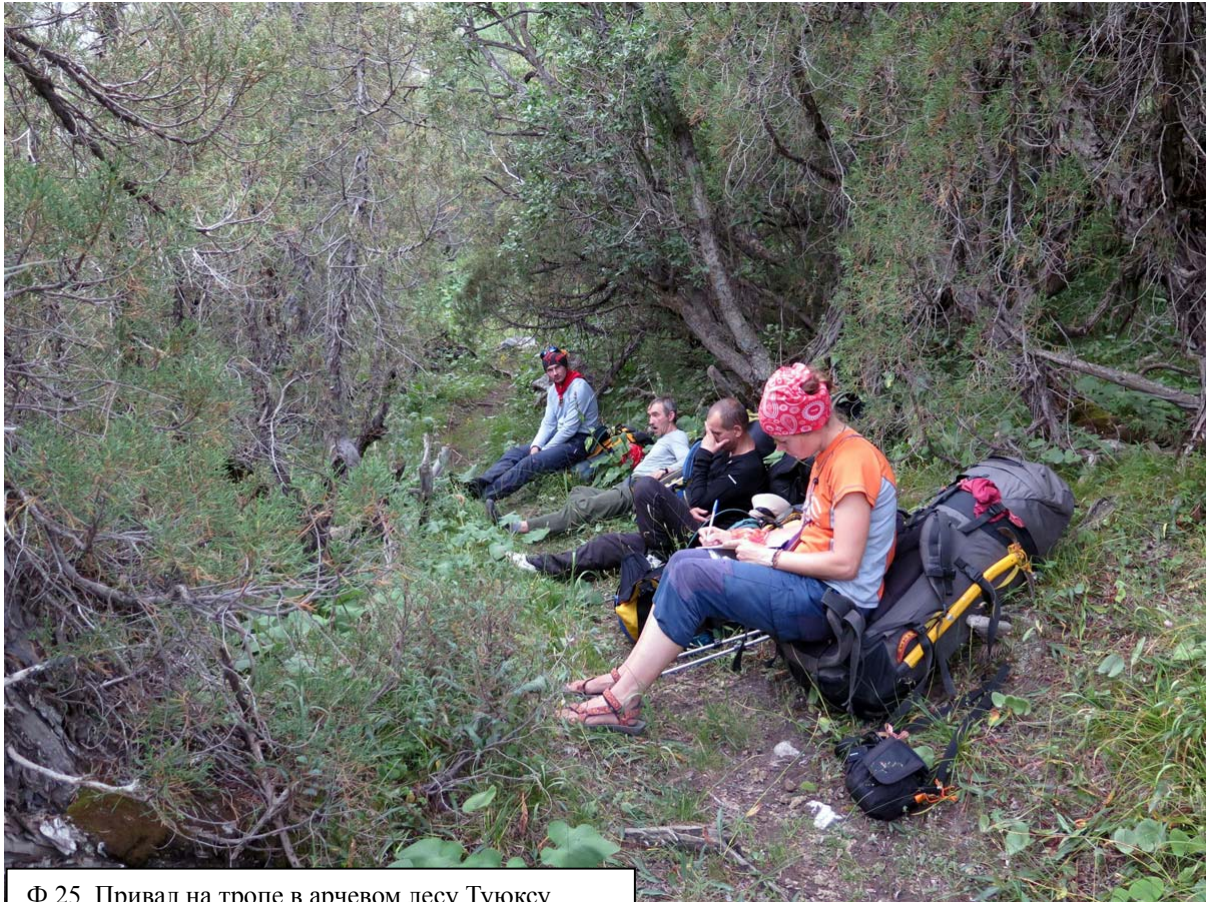




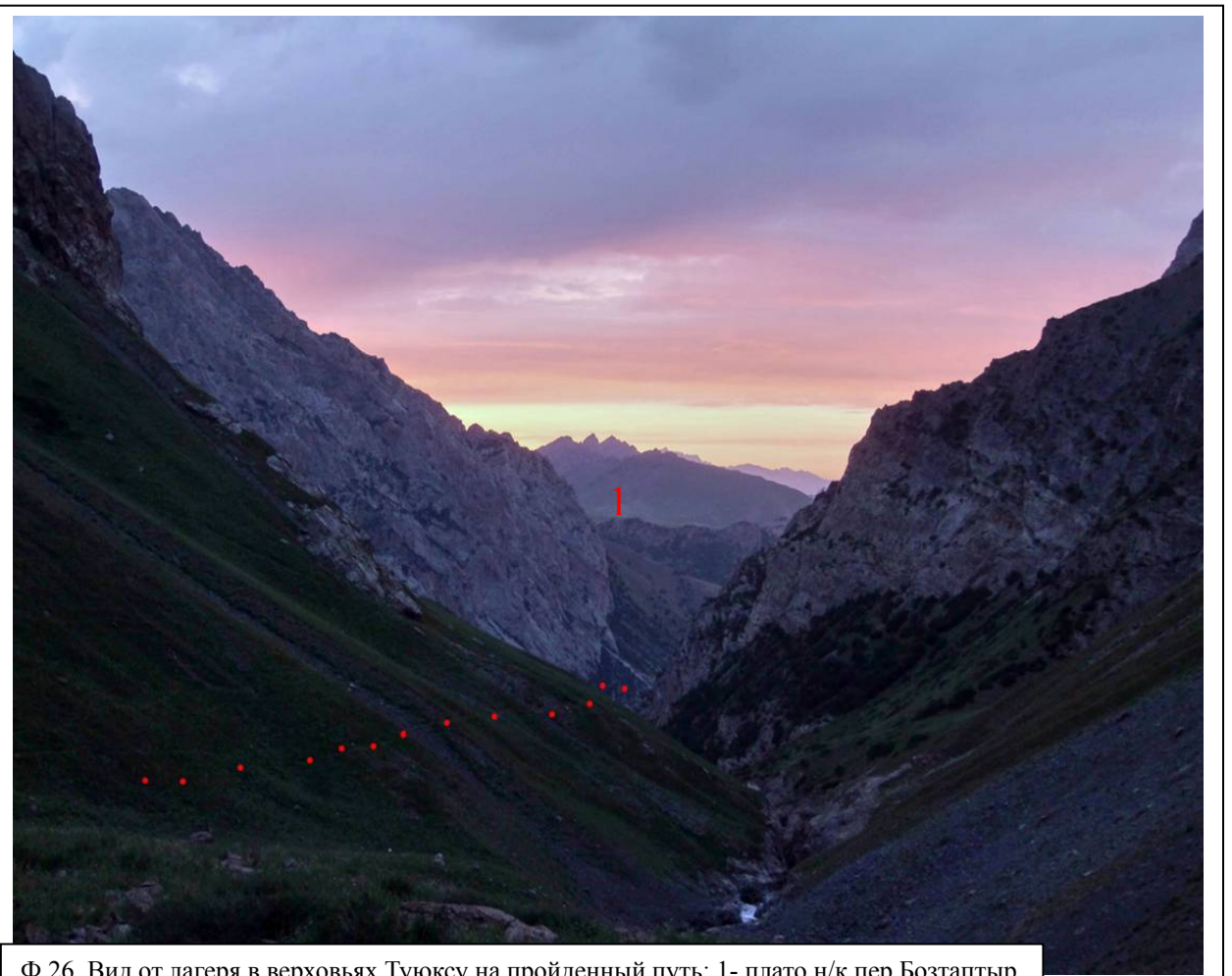
устья Аtdжайло. На третьем переходе пересекли грунтовую дорогу и поднялись почти под перевал, где открывается хорошая панорама окрестностей (ф.23 ). Траверсируя отроги покрытые альпийскими лугами, по хорошей тропе приближаемся к верхней части сая, начинающегося с перевального плато. Здесь находится укрытый камнями родник с чистой холодной водой. Выше видны пастбища и коши местных жителей. Из ближайшего коша киргизы пригласили нас на достархан с традиционным чаем, лепешками, каймаком, айраном (ф.22). После обеда продолжили путь в юго-восточном направлении, пересекая перевальное плато к тропе, ведущей в среднюю часть ущелья Туюксу. Нижняя часть ущелья Туюксу - каньон и одна из троп с перевального плато обходит его слева. Нужная нам тропа спускается с джайло в сай, переходит по мостику на правый берег и траверсирует его среди зарослей арчи. Постепенно тропа заворачивает направо и открываются живописные верховья р. Туюксу с нашим следующим перевалом и характерным ледником (ф.24). Далее тропа продолжает с незначительным уклоном приближаться к реке. Не доходя до реки, тропа входит в заросли арчевого леса (ф.25), где удобно сделать привал. Пройдя лес, мы выходим на берег р.Туюксу, идем по альпийским лугам, проходим выходы скал, островки леса и поляну со следами пребывания пастухов. Погода портится, начинает идти мелкий дождь. Справа в реку впадает крупный приток-ручей, текущий в сая. Пересекаем русло ручья, выходим на альпийские луга. Впереди река Туюксу входит в верхний каньон; обходя его тропа прижимается к скальным бортам левого берега (ф.26).



Ф.24.По тропе левого борта ущелья Туюксу:1 –пер.Трон Туюксу,2А,4380м



Ф.25. Привал на тропе в арчевом лесу Туюксу



Ф.26. Вид от лагеря в верховьях Туюксу на пройденный путь: 1- плато н/к пер.Бозтаптыр

---

Еще один переход – и мы доходим до места слияния истоков Туюксу. Ровных мест для палатки не видно и после разведки мы обнаруживаем подходящее на высоком травнисто– сыпном мысу между притоками. Чтобы попасть туда, бродим левый приток Туюксу, с ледника Зап. Туюксу. Ледник Зап.Туюксу не стыкуется с Алайскому хребтом, в отличие от ледников Цетрального и Восточного Туюксу. Место тут для лагеря удобное и обзорное. В обратном направлении вниз по ущелью просматривается плато пройденного сегодня н/к перевала на одном уровне с лагерем (ф.26). Высота бивака - 3400м.

#### 6.4.Пер.Трон Туюксу, 2А, 4380м

*Расположен в Алайском хребте*

*Соединяет ущелье р. Туюксу(центральный ледник)*

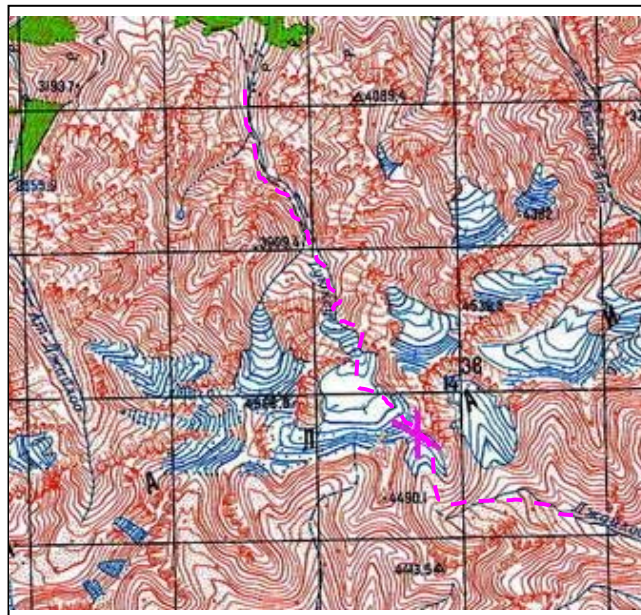
*с ущельем р.Джайло бассейна р.Гульча*

*Ориентация север-юг, снежно-ледовый и осыпной*

*Впервые пройден нашей группой в данном походе*

#### **28.07.15. День 4 Пер.Трон Туюксу**

С утра облачно, но дождя нет. За переход поднимаемся по травянисто-осыпному склону над потоком с ледника, проходим галечное поле перед входом в каньонное русло потока (ф.27) и идем вдоль заваленного крупной осыпью ложа.



Вблизи перехода на правый берег – приваливаем на каменных плитах. Дальше идем правым берегом потока (ф.28). Дойдя до бараньих лбов вблизи ледника, одеваем каски. По полкам на бараньих лбах слева-направо (вверх лезть не нужно!) проходим до льда. Тут выясняется, что зона вблизи языка ледника – «мусоросборник», по которому с раннего утра летят камни!



Ф.27.Скальные ворота верхней террасы на 3580 м



Ф.28.Подход по потоку к языку всеячего ледника



Ф.29. Правым рантклюфтом языка ледника Центр. Туюксу



А крутизна льда не позволяет идти без кошек. Здесь, в зоне языка ледника в виде бутылочно-горлышка, от 3880 до 3980 – самая крутая часть, превосходящая местами перевальный взлет. Поэтому при первой же возможности возвращаемся к правому рантклюфту и дальше переходим на несложное лазанье на скалы (ф.29). В одном месте преодолеть их удалось отойдя от рантклюфта на десятка два метров. Выше скальной ступени ровный участок, по которому подходим к более пологой части ледника и связываемся. Наползает туман, точнее - облако. В облаке мы проходим короткий переход вдоль ледовых промоин и потоков и попадаем на верхнее плато ледника Центральный Туюксу. Это - ровное всяческое плато на высоте 4100 м напоминает сиденье трона, спинку которого образуют северные склоны Алайского хребта, а ножки- бутылочное крутопадающее горло ледника. В цирке должны быть две седловины 2А к.с.: одна в - западной, другая – в восточной части. Возможны также более сложные варианты пересечения хребта - около 2Б сразу западнее узловой вершины 4525. Туман не позволяет сделать панораму цирка. Нас интересует восточная седловина, выводящая к трассе в долине Гульчи. Подойдя немного ближе к хребту мы убедились, что выбранная в Google Earth седловина соответствует 2А к.с. (ф.30) и расположились на обед на черной ленте свежих осыпных отложений правого борта ледника. После обеда подошли под перевальный взлет и начали провешивать перила по 40-45 градусному ледовому склону. Погода испортилась окончательно, пошел холодный дождь с мокрым снегом. В условиях плохой видимости мы слегка промахнулись с ориентированием, обходя разрывы и вышли на 50 м выше и правее, к крупному жандарму на гребне, ведущем к узловой вершине (ф.31,32), навесив в общей сложности 250 м перил. Маршрут на самую вершину по



Ф.31.Провешивание перил на пер . Трон Туюксу



Ф.32. Пятая веревка перил на перевал Трон Туюксу



Ф.33.Группа на пер.Трон Туюксу, 2А, 4380 м



Ф.34. Спуск с пер. Трон Туюксу: южная сторона



гребню требует провешивания перил, а ситуация и так напряженная. Да и все равно ничего не разглядишь в таких условиях. Спуск с гребня в месте выхода на гребень вниз осложняется крутыми скалами, поэтому идем по гребню вниз к самой низкому месту. Это уже похоже на перевал (ф.33). С южной стороны к гребню примыкает 40-30 градусный склон, покрытый средней осыпью (ф.34,35). Тура и следов пребывания людей не обнаружено. Заложив свой тур, аккуратно спускаемся по осыпному склону под дождем до осыпной террасы, снимаем кошки, ставим палатку, переодеваемся в сухое и постепенно приходим в чувство. Сейчас главное – не простудиться, потому что высота ночевки почти 4200 м. Такой скверной погоды на Памире даже трудно представить!



Ф.35. Южная сторона пер.Трон Туюксу

*Перевал Трон Туюксу – классическая 2А, техническая сложность сконцентрирована на северной стороне перевала. Перевал красив, логичен, принципиален, однако требует правильной тактики при прохождении опасного камнепадами крутопадающего языка ледника в виде бутылочного горлышка.*

**29.07.15. День 5. Долина р.Джайло-сел.Ак-Босого -застава Бордобе**



Ф.36. Верховья долины Джайло



Ф.37. Движение правым бортом р. Джайло: стадо яков

Выход в 8.30 утра. Наш лагерь расположен почти на водоразделе рек, правая из которых ведет прямо в Алайскую долину и нам не нужна. Нам нужна долина р. Джайло («пастбище») поэтому внимательно всматриваемся в очертания хребтов в облаках. Спуск проходит по мелкой осыпи и очень скоро появляется первая трава. Спускаясь вдоль ручья, минуем небольшое озерко на правом травянистом борту, дальше появляются следы скота и тропы. Серпантинном тропы сбегает к слиянию двух истоков; переходим ниже на правый борт долины, поросший диким луком (ф.36). Внизу видно

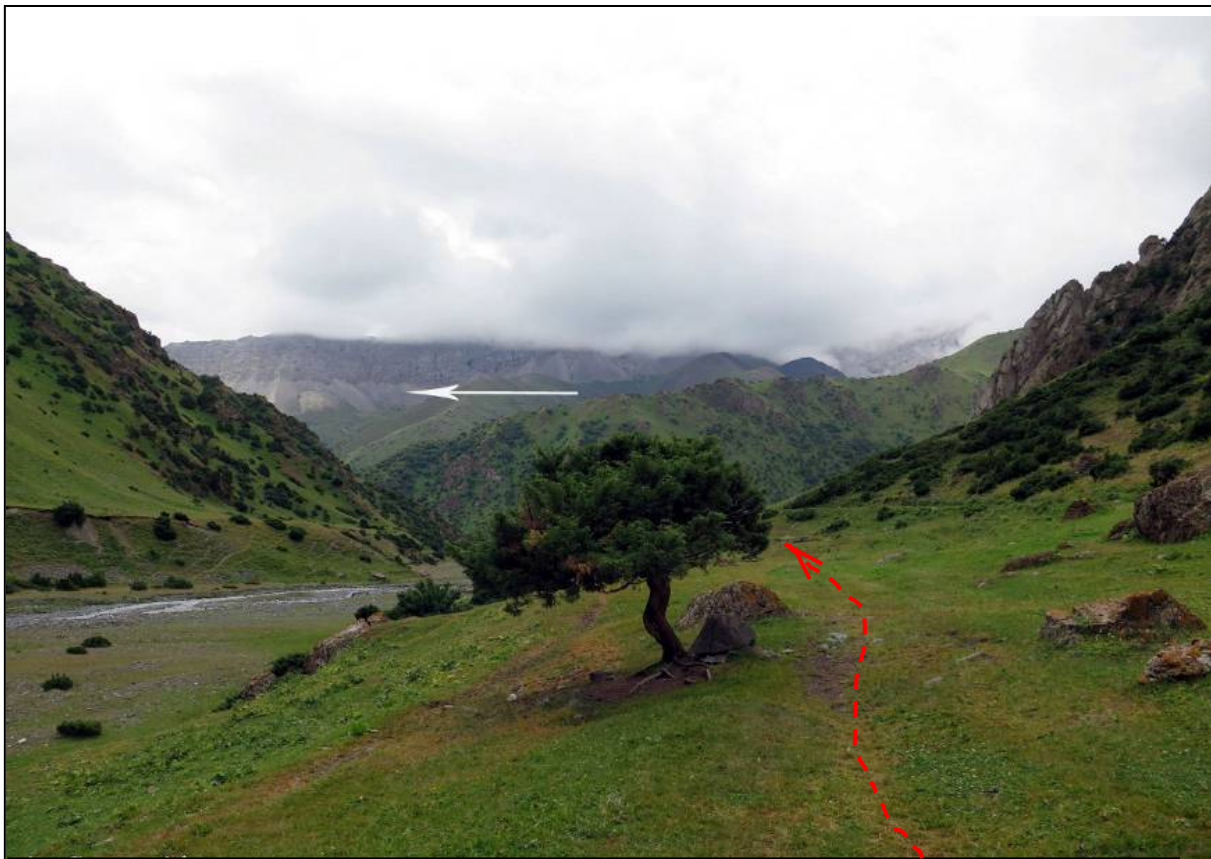
спугнутое нами стадо яков(ф.37). Двигаемся по ячьей тропе вниз через альпийские луга расширяющейся долины (ф.38). После второго перехода тропа обходя прижим правого борта, спускается к реке и продолжается уже левым склоном. За рядом левых притоков тропа снова уходит высоко на склон. А внизу просматривается ровное дно долины с дорогой. Спускаемся серпантинами вниз и на четвертом переходе выходим на дорогу с поляной, среди деревьев. Высота

3100м. Сзади видны какие-то строения, впереди дорогу перекрывает ограда от скота, - значит люди уже близко. За оградой через 20 мин движения перед крупным левым притоком переходим по мосту на правый берег.



Ф.38 По долине Джайло: вдали слияние с р. Тоюташ

Виден арык, лошади и юрты (ф.39-40). Этот кош между устьями р.Джайло и р.Бакчик отмечен на топокарте. Нас приглашают в юрту и угощают помимо всего прочего первым кумысом. Туристы с рюкзаками тут впервые. Кыргызы рассказали, что выше по ущелью, перед которым мы свернули сюда (р.Тоюташ), в сторону Алайского хребта на реке есть небольшой, но красивый водопад. А на склонах близлежащих отрогов имеются карстовые пещеры! За юртами рядом с начавшейся грунтовой дорогой у реки мы располагаемся на обед. Река тут носит название Агачарт. Два перехода по грунтовой дороге среди альпийских лугов с поросшим арчевым лесом правым склоном, затем – через пастбища и огороды приводят нас к сел.Ак-Босога на р.Гульча на высоте 2820 м. Заказанная машина нас уже ждет. Еще через 2 часа, преодолев автомобильный перевал Талдык, мы оказываемся на погранзаставе Бордобе в Алайской долине на высоте 3500 м. После предъявления документов нас пропускают за заставу. В 500 метрах выше заставы слева у дороги мы располагаемся на ночлег и разбираем заброску. Холодно и пасмурно.



Ф.39. Долина после устья Джайло: впереди юрты; стрелкой указано направление к сел.Ак-Босого



by Sergey Morenko

Ф.40. Вид от юрт на р.Агачарт в верховья : отмечен поворот в ущ. Джайло; 1 –ущелье р. Тоюташ

## 6.5. Застава Бордобе- заброска в дол. Джанардайтака

### 30.07.15. День 6.

С утра погода не радует, облачно и накрапывает дождь. На Памир пришел циклон. К 11 утра намечается окно в непогоде и мы выходим ложить заброску под лед. Корженевского. Оставляем долечивать ноги участника. Пересекая в широкой галечной террасе многочисленные разливы реки, текущей вдоль Памирского тракта, выходим в смежную долину р. Джанардай-така (возможный перевод - «подкова гор»), текущей с ледника Корженевского (ф.41). Ширина долины достигает двух километров, по правому берегу вначале имеется подобие грунтовой дороги, но везде можно идти по прямой. В обратную сторону над заставой под дорогой на склоне холма виден характерный срез холма, напоминающий по форме печень, объясняющий название заставы по ее расположению: «бор» - печень, «добе» - холм. За 5 переходов правым берегом долины Джанардайтака мы по альпийским лугам, затем - осыпям вышли на увалы древней морены ледника Корженевского километрах в 3-4 ниже потока с лед. Назарова. Заложили в камнях заброску на 3760 м. И за 3 перехода вернулись к заставе.



Ф.41. Вид от заставы Бордобе на долины Атджайло (1) и Джанардайтака (2)

### 31.07.15. День 7. Застава Бордобе - долина р.Ат-Джайло



Ф.42. По дороге от погранзаставы к ущ. Атджайло

Ночью и утром был дождь. Четвертый день циклона. Ждем определенности. Наконец, упаковавшись, подогнав снегоступы, вышли в 10.30, с 15 суточным резервом, на вторую часть похода. Акклиматизация у нас хорошая, но рюкзаки – очень тяжелые! Вдвойне грустно идти по дороге (ф.42). Приваливаем каждые 35 мин. После третьего перехода сходим с дороги, бродим реку, текущую из-под

пер.Кызыл-арт и р.Атджайло на левый берег и располагаемся на обед. Снова пошел кратковременный дождь. И начинает все больше вырисовываться новая для Памира, по крайней мере - для Заалая, проблема с питьевой водой. Основные реки тут несут очень мутную воду, пить ее нежелательно, отстаивание длится весьма долго, на что нет времени, а более чистые притоки встречаются не так часто, как хотелось бы. После обеда движемся сначала вдоль реки Атджайло (ф.43), затем уходим на склоны альпийских лугов, обходя прижимы. Начавшийся дождь заставляет нас разбить лагерь, не дойдя до планируемого слияния истоков Атджайло на 3840м.



Ф.43. подход к леднику Атджайло-2 левым берегом р.Атджайло

**1.08.15. День 8. дол.р.Атджайло-язык лед.Атджайло-2.**

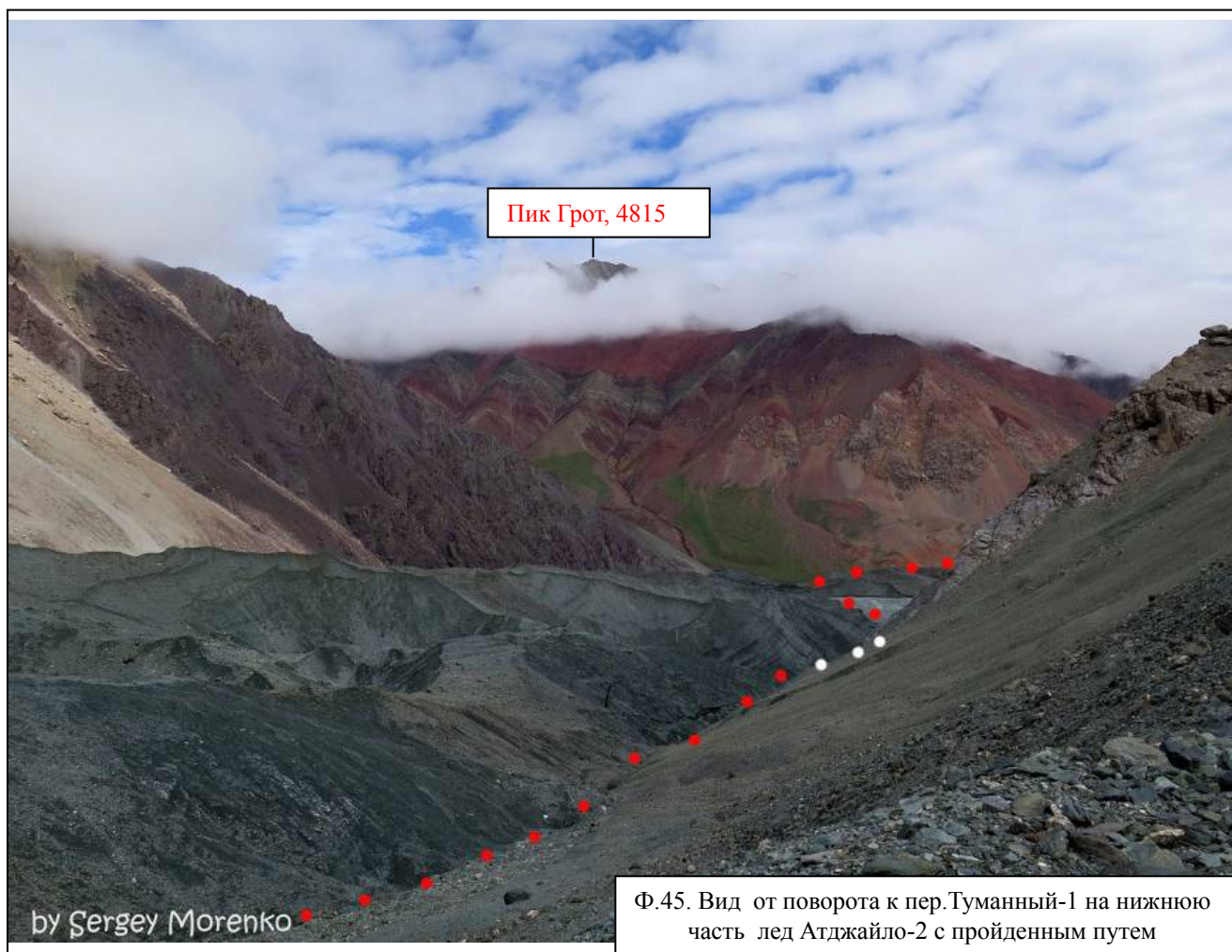
Вынужденная полудневка у языка лед.Атджайло2 ☹.

Свернув лагерь, мы за два перехода приблизились к слиянию истоков Атджайло и переправились вброд через поток, изрядно намокнув в реке и под дождем. Сразу ставим палатку. Саму переправу проще делать через левый исток (с лед Атджайло1) и дальше возвращаться вниз, к началу широкого моренного правого кармана лед.Атджайло-2. Снова начался дождь. Вечером в окне непогоды совершили разведочный выход на моренный увал: вероятно наиболее приемлемый путь движения будет не левым ор., как намечалось, а правым ор. карманом ледника. К тому же исключается пересечение ледника Атджайло-2 наверху. Ночевка у конца зачехленного мореной ледника Атджайло-2 на высоте 3870м. Пытаемся просушиться.



Ф.44. Переправа через поток с лед.Атджайло

## 2.08.15. День 9. язык лед.Атджайло-2- ледник под пер.Туманный-1.



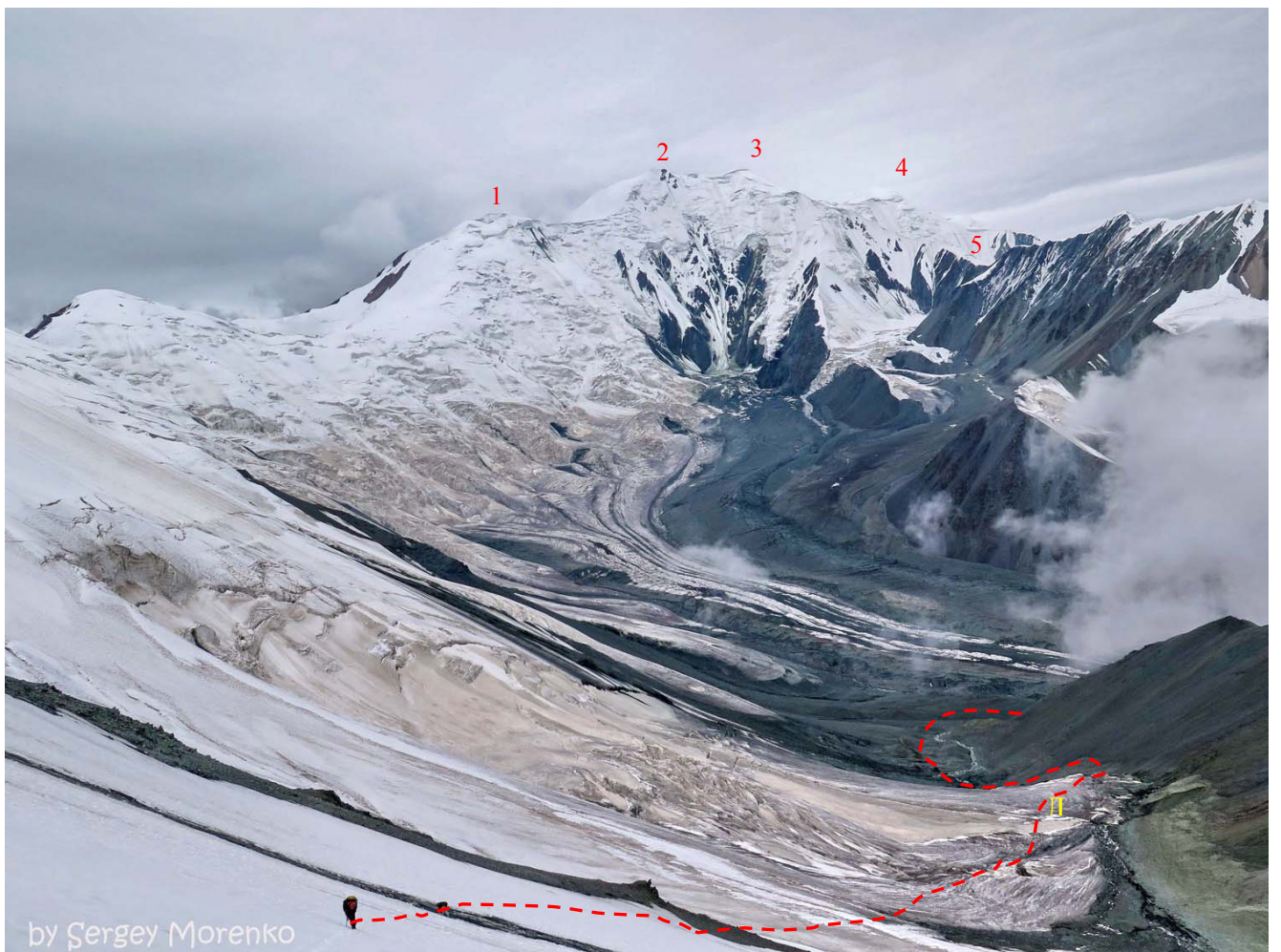
Выход в 8 утра. Двигаясь правым карманом ледника Атджайло-2, за два перехода доходим до поворота к пер. Туманный-1(ф.45), образующего цирк. В обратную сторону видны разноцветные склоны правого борта Атджайло, переходящие в отроги пика Грот, 4815. По осыпям подходим под висячий ледник, ведущий к перевалу и на террасе располагаемся на обед. После обеда, под воздействием наложения употребления сушеной соленой рыбы, плотного перекуса и последующих упражнений с рюкзаками на подвижной осыпи, через 10 мин от выхода у зама руководителя возникли острые болевые ощущения в области желчного пузыря. Возможно, на это наложился выход для организма с очень приличным грузом на новую в походе высоту? Рюкзак нести замруководу уже не мог. Врач группы на месте провел медикаментозное лечение; группа разбросав груз заболевшего, нашла выход с осыпного склона, затем - из неприятного правого рантклюдта - наверх открытого тут ледника и разбила бивак(ф.46). Больному без груза и на лекарствах боли почти не беспокоят. Непонятно, насколько все серьезно, надеемся на лучшее. Нельзя не отметить профессионализм нашего врача, понимающего, что лечение не сводится к пичканью пациента лекарствами и переведшего последнего с этого дня на практически вегетарианскую диету, без мяса и жиров. Тем не менее, это обстоятельство не помешало через 2 недели заболевшему подняться на пик Ленина. Высота лагеря - 4480 м.

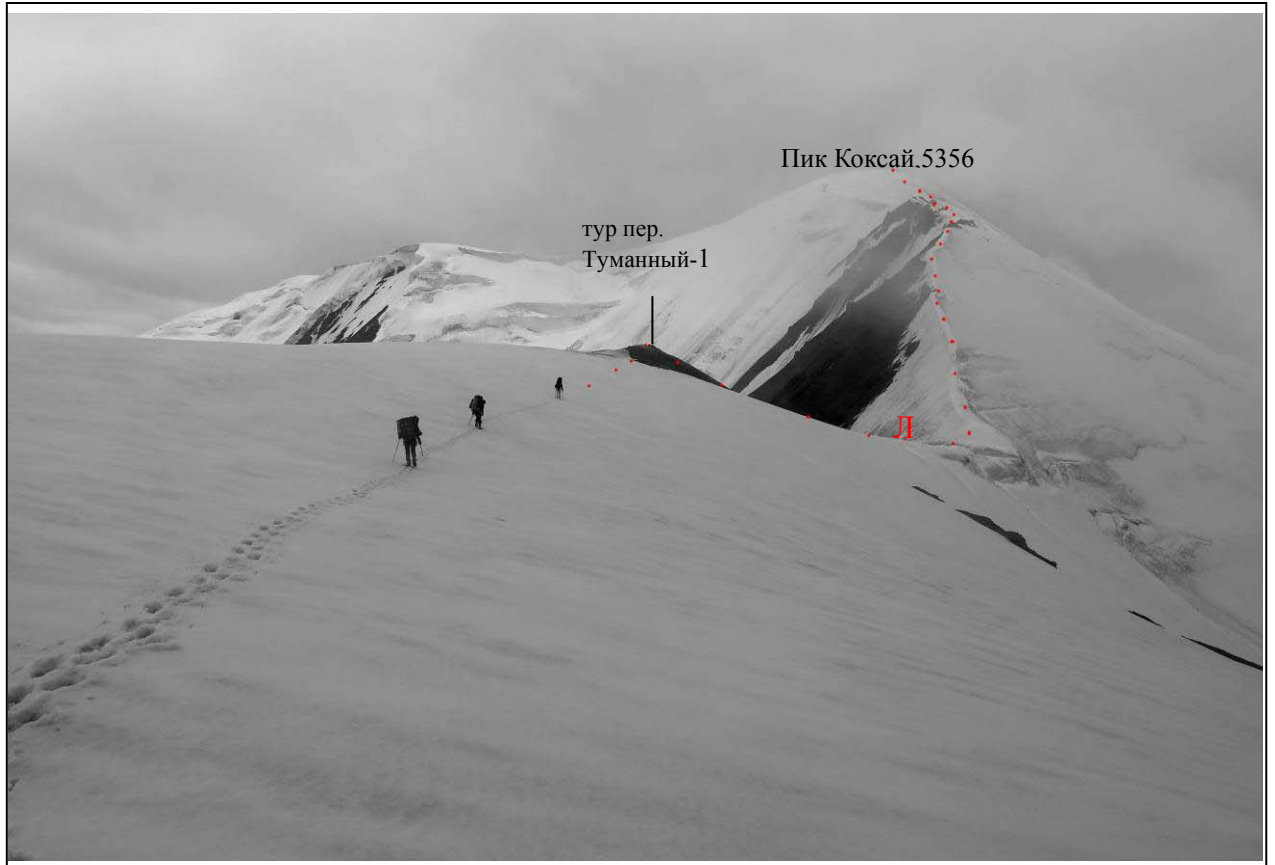






Ф.46. Путь захода на ледник , ведущий к пер. Туманный и дальнейшее движение на сам перевал





Ф.48. Движение по гребню пер Туманный-1: Л – место ночевки и первая половина траверса пика Коксай



Ф.49. Лагерь на пер.Туманный-1, 4900. На заднем плане – лед Коксай ; вдали – массив Курумды

## 6.7.Траверс пика Коксай, 3А, 5356м

*Вариант пересечения Заалайского хребта*

*Особенно удобен при высокой лавоопасности*

*Расположен в восточном участке*

*центральной части Заалайского хребта*

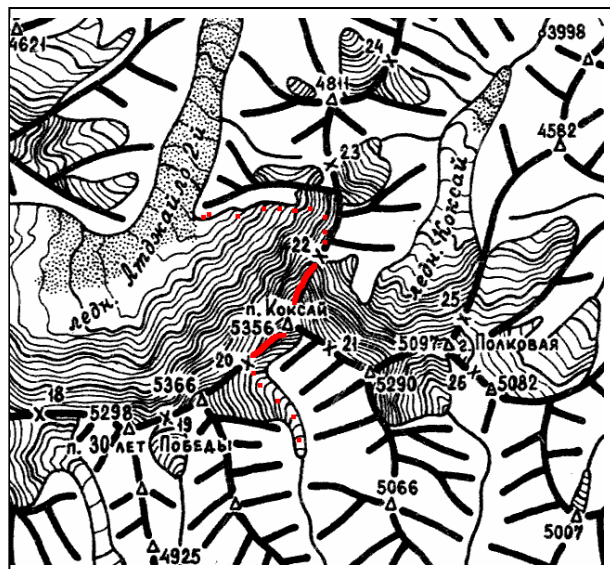
*Соединяет лед.Атджайло-2 через*

*пер.Туманный-1,пик Коксай 5356 м,*

*пер. СК «Янтарь» с р.Уйсу*

*Ориентация север-юг,*

*Снежно-ледовый и скально-осыпной*



Вид на Заалайский хребет с севера с нанесенной линией движения группы:  
пер. Туманный-1(1); п.Коксай (2); пер. СК»Янтарь»(3). Фото с ресурса Google Earth

**4.08.15. День 11. Траверс пика Коксай.** Название пику Кок-сай («голубой сай, овраг») дано по одноименному леднику, расположенному восточнее, в цирке которого эта узловая вершина является высшей точкой. В хорошую погоду с вершины открывается прекрасный вид на озеро Каракуль. Выход в 8 утра в связках на снежный гребень. Облачно. По натоптанным следам идти хорошо, но вскоре на пути оказывается бергшруд. Организуем переменную страховку через ледобур и обходим его по ледовому склону справа (ф.50). За два часа дошли до жандармов на гребне. Жандармы не сложные, но при срыве связки шансов задержаться 50/50, поэтому периодически используем попеременную страховку через ледобуры. В общей сложности тут нужна страховка на 150 м гребня. Часть жандармов проходим в лоб, другие обходим правым склоном гребня (ф.51).Видимость ухудшается. Движение замедляется, когда мы начинаем под-

ниматься по вершинному куполу(ф.52). Вначале мы никак не могли распутать зону трещин под снегом, затем при выположении склона видимость упала до 50 м. Важно было не сойти с гребня Заалайского хребта. Сориентировавшись по компасу, группа наконец таки вышла к 13-20 на пик Коксай(ф.53). Теперь – только вниз. Задерживаться долго на вершине нет большого желания. Двигаемся в связках по широкому гребню Заалайского хребта, по пути минуем скальные выходы-жандармы. Важно не начать спуск с гребня Заалайского хребта раньше, чем дойдем до пер. СК «Янтарь»! За полтора перехода доходим до осыпной седловины пер. Спортклуб «Янтарь», ЗА. Сняв кошки, начинаем спускаться. Вскоре выясняется что кошки сняли мы рано! Прямо с гребня сойти нельзя – тут довольно крутые скальные сбросы до тела S-образного ледника под южными склонами Заалайского хребта. Одеваем снова кошки. Траверсируем в связках на запад снежно-ледовые поля. Наконец, приближаемся к месту гребня, где возможен простой спуск с гребня Заалай вдоль осыпного левого борта ледника (ф.54). Начав спускаться вниз, мы вскоре в какой-то момент разом вышли из облака и появилось солнце. По открытому почти с верховий леднику мы приспустились до ровных осыпей левого борта, расположились на обед и сняли системы. Выйдя после обеда почти в 16.30, по открытому леднику за переход дошли до конца ледника и чуть ниже языка на ровных осыпях разбили лагерь(ф.55). Высота 4550м.



Ф.50. Обход трещин в начале движения по сев. гребню Коксай



Ф.51. Жандармы на гребне пика Коксай



Ф.52. Тропешка в тумане вершинного гребня пика Коксай



Ф.53. На вершине п. Коксай, 5356м



Ф.54. Вид с верховий S-образного ледника под южными склонами пика Коксай (1) на линию спуска

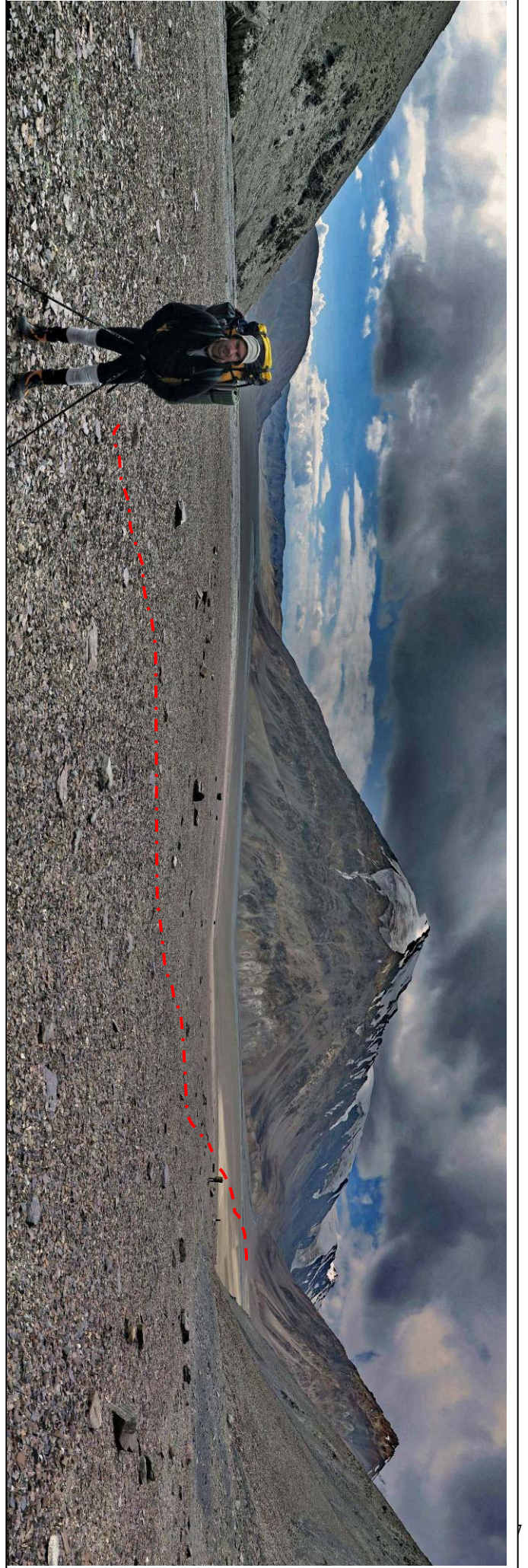


Ф.55. Бивак под ледником южных склонов Заалая: 1-п. Коксай; 2 – пер.С/К»Янтарь»

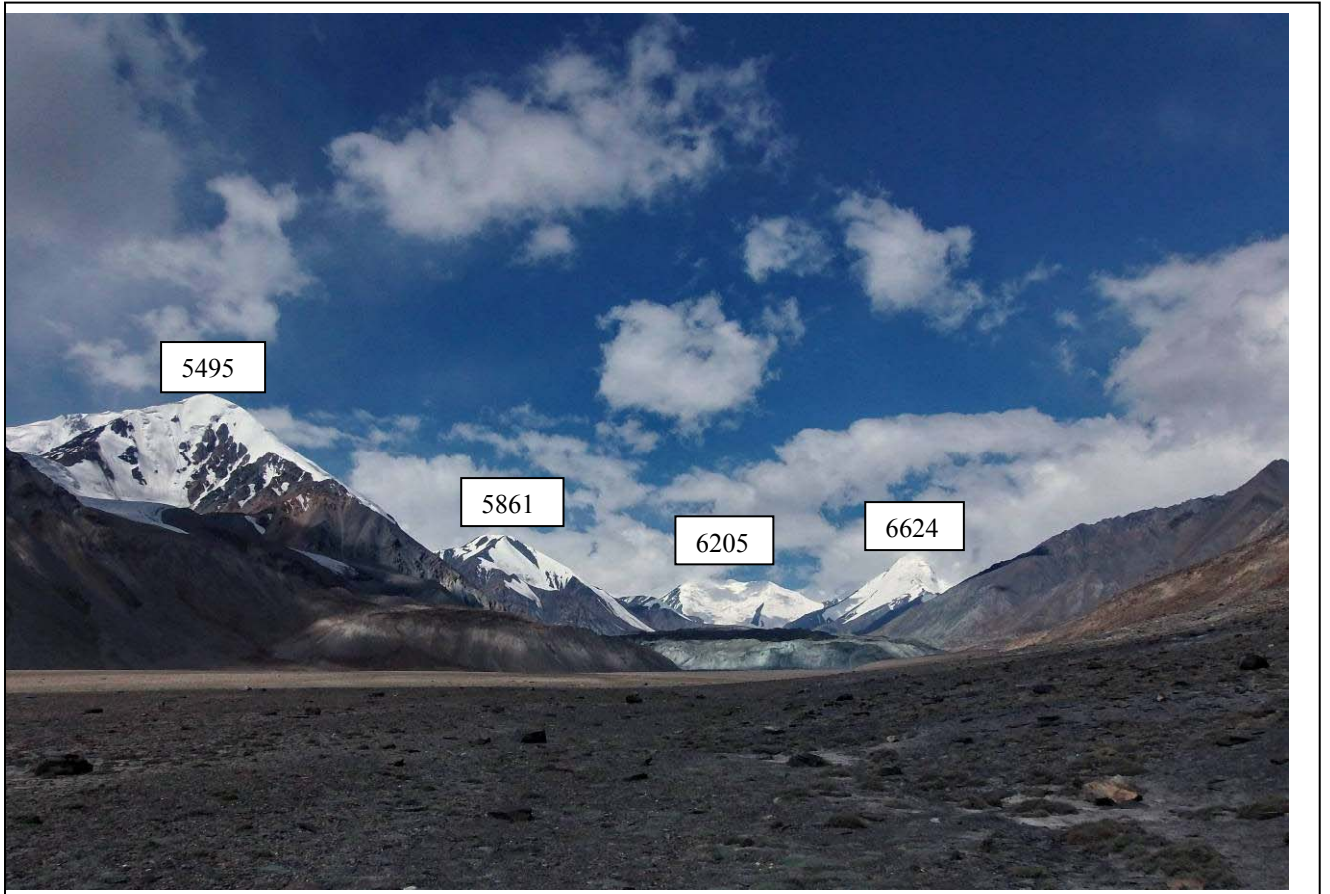
### **5.08.15. День 12. Долина и ледник Уйсу. Полудневка.**

Неспеша собираемся и в 8.40 выходим. Первый день хорошей погоды. Сегодня–завтра надо отдохнуть, причем - желательно как можно ниже, перед тем как мы выйдем на 6000 м. Внизу поток с ледника входит во фрагменты каньона ущелья, который необходимо несколько раз пересекать, но с утра воды очень мало, на лужах –лед. По осыпным склонам потока с ледника быстро сбегает вниз. До долины Уйсу меньше двух километров, доходим туда за переход по V-образному, затем – расширяющимся ущелью, сбросив около 200 м по высоте. Перед нами открывается впечатляющая панорама широкой долины Уйсу, с нижней части которой просматривается озеро Каракуль(ф.56). Постепенно заворачивая направо, втягиваемся в долину Уйсу («коровья река»). Вероятно, ранее в низовьях долины активно выпасали коров, но высота для них все равно солидная. Перед нами начинают открываться виды Северного Памира (ф.57). За два коротких перехода подходим к языку ледника Уйсу, с небольшим потоком справа. Перейдя поток по камням, втягиваемся в узкий карман, образованный левым бортом лед Уйсу и концевой мореной ледника справа (ф.58).. Тут нужно одевать каски. Этот наиболее неприятный участок перехода длиной по прямой ок. 800м потребовал 35 минутного движения по подвижной осыпи, с прыганьем с одного края потока – на другой. Но наиболее неприятной была периодическая «стрельба» камешками, лежащими на наклонном льду. Наконец, мы выбрались из на выполаживающуюся и расширяющуюся часть левобережного кармана, покрытого мелкой осыпью. Время подошло к полудню. Ручей в кармане морены на глазах увеличивался и вместе с этим таяли шансы каким либо путем добыть чистую воду (ф. 59). Разведка показала, что если подняться на поверхностную морену лед.Уйсу (в месте, где ручей в кармане прижимается к склону ледника), то можно оказаться в изумительном месте, с несколькими озерами с чистой водой, поросшими местами травой. Настоящий оазис. Есть тут и следы пребывания животных. Лучшего места для полудневки трудно было придумать. Поднявшись по крутому 30-градусному подвижному осыпному склону около 30 трудных метров, мы разбили тут лагерь (ф. 60). Полной идиллии мешал только дувший снизу с большой силой ветер-фен, трепавший палатку. Высота лагеря - 4550м.





Ф.56 Панорама долины Уйсу



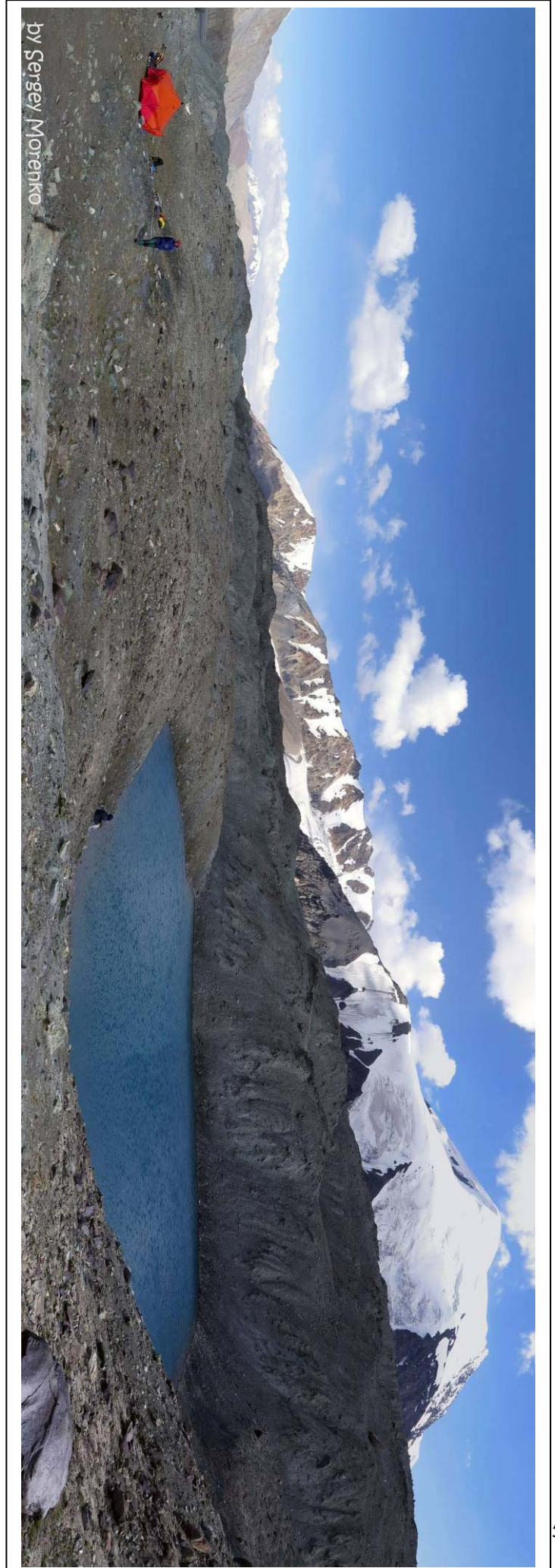
Ф. 57. Верховья долины Уйсу с языком одноименного ледника на переднем плане



Ф. 58. Движение левым карманом морены лед. Уйсу



Ф.59. Попытка добыть воду из ручья в кармане левобережной морены



Ф.60. Панорама бивака на полудневке покровной морене лед.Уйсу у озера

### **6.08.15. День13. Моренами ледника Уйсу.**

На полудневке мы достаточно комфортно отдохнули. Теперь можно идти осваивать новую высоту в походе. Однако и место ночевки должно быть комфортным. Мы планировали лагерь на моренном мысу слияния ледников Уйсу №47 и №48 на 4900м. Рассматривая фотографии лазаний среди сераков при пересечении ледника №47 других туристических групп, руководитель заранее решил подходить к этому месту путем обхода языка ледника №47-48 снизу. В конечном итоге выиграла в трудозатратах это не дало, скорее наоборот: пришлось покинуть комфортный левый карман морены ледника Уйсу, переходящий в его приток - лед.№47-48; сбросить высоту и затем набирать ее по подвижным осыпям вдоль ледников. Ну а сераки в верхней части ледника не такие и непроходимые как кажутся.

С утра прекрасная погода. Выйдя в 9 утра, мы приспустились от озера на покровной морене в левый карман ледника и начали движение левым карманом лед.Уйсу. Минувя красивые останцы-ворота, обрамляющие устье ручья с пика Симановича, за переход мы дошли до места выхода с кармана морены(ф.61). Здесь мы свернули из кармана налево, выйдя на гребень и приспускаясь затем траверсом в направлении языка ледника №47-48 (ф.62) по неприятным подвижным осыпям. Дойдя до ледового ручья с лед №47-48, перешли его по камням на правый берег и к концу второго 30-минутного перехода оказались напротив языка ледника №47-48, где и сделали привал. Высота 4660м. Дальнейшее продвижение метрах в 50-70 от правого борта ледника сложенного высокими кальгаспорами по средней осыпи проходило тяжело. Еще через два коротких перехода по 30-35 мин, между языков притоков ледника Уйсу, текущих с пика Поронина и в. 5944 группа расположилась на обед, обнаружив воду в ледовой промоине. Высота - 4740м.

После обеда в 15-00 продолжили набор высоты вдоль правого борта лед №47-48.Через переход начали подниматься на зачехленный ледник №48. Обход слева левого ор. открытого ледового края этого ледника с набором более 100 м высоты занял целый переход. На выположении ледника №48 мы повернули направо и через крупноблочные осыпи вышли в зону моренных отложений между ледниками №48 и №47. Тут после доработки подобрали подходящее место для установки палатки. Пейзажи с шеститысячниками и нашей целью –п.Корженевского дополняли большое ледниковое озеро и ледовые сераки (ф. 63-64). Группа чувствует себя хорошо. Высота - 4900 м.





Ф.63. Лагерь в моренном кармане ледников №47 и №48 на 4900 и линия подъема на п.Корженевского



Ф.64 Ледниковое озеро правого борга ледника №47 у лагеря на 4900м

## 6.8.Траверс пика Корженевского, 3Б, 6008м

*Расположен в Заалайском хребте*

*Соединяет северный исток лед.Уйсу -лед.№47)*

*с лед.Назарова, выводящий к языку лед.Корженевского*

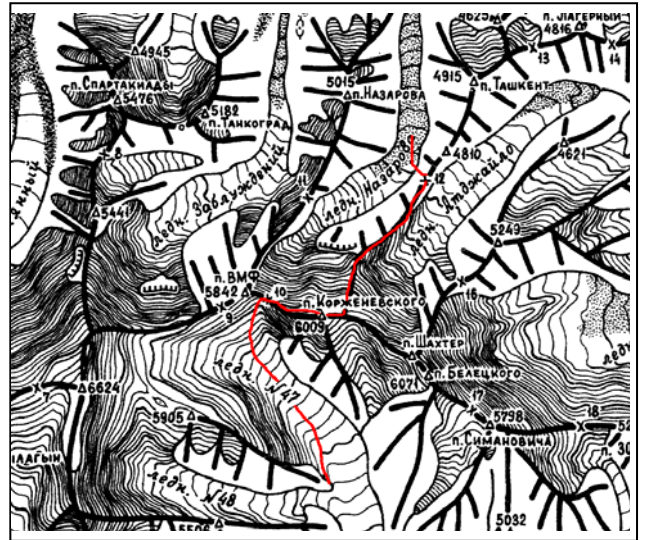
*Ориентация: юг-восток- север*

*Снежно-ледовый и осыпной*

*Впервые пройден нашей группой в данном походе*

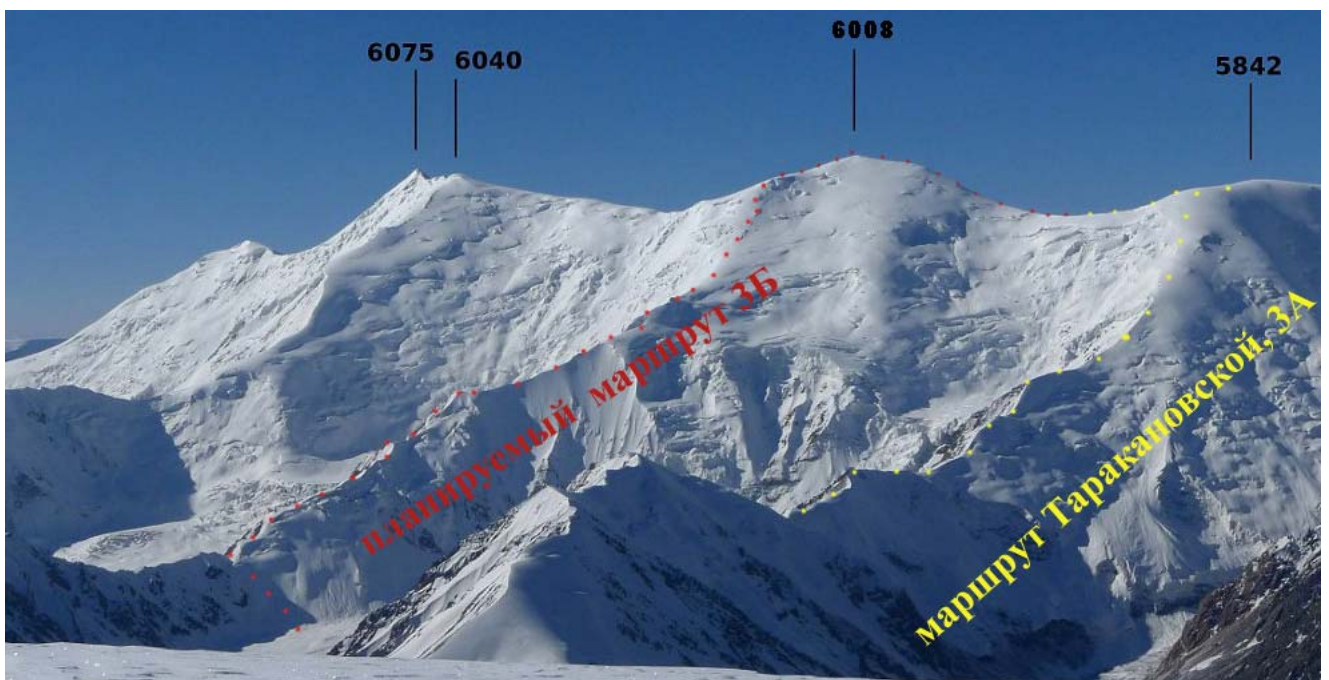
*7-10 августа 2015 г.*

*Определяющая сторона - северная*



Впервые на пик Корженевского поднялись альпинисты ДСО «Шахтер» в 1957 г в рамках траверса Заалайского хребта от п. ВМФ до п.Корженевского-п.Шахтер-п.Белецкого-п.Симановича. До похода по анализу Google-Earth –детализации и полученному с пика Обручева снимкам группы А.Лебедева (ф.65) был запланирован однозначный спуск по северному гребню. Такой путь представлялся наиболее безопасным. Так и оказалось в действительности. Выход же на пик Корженевского по южному гребню на деле оказался сложнее и опаснее. Потому был заменен на месте после детального осмотра вблизи - на выход на гребень Заалайского хребта через пер. ВМФ, 3А, 5728 (ф.63), пройденный насквозь во встречном направлении в 2008г. группой новосибирских туристов под рук. Марины Таракановской - [http://www.manturs.narod.ru/ot4et/zaal\\_tar/zaal\\_tar.htm#p1](http://www.manturs.narod.ru/ot4et/zaal_tar/zaal_tar.htm#p1) .

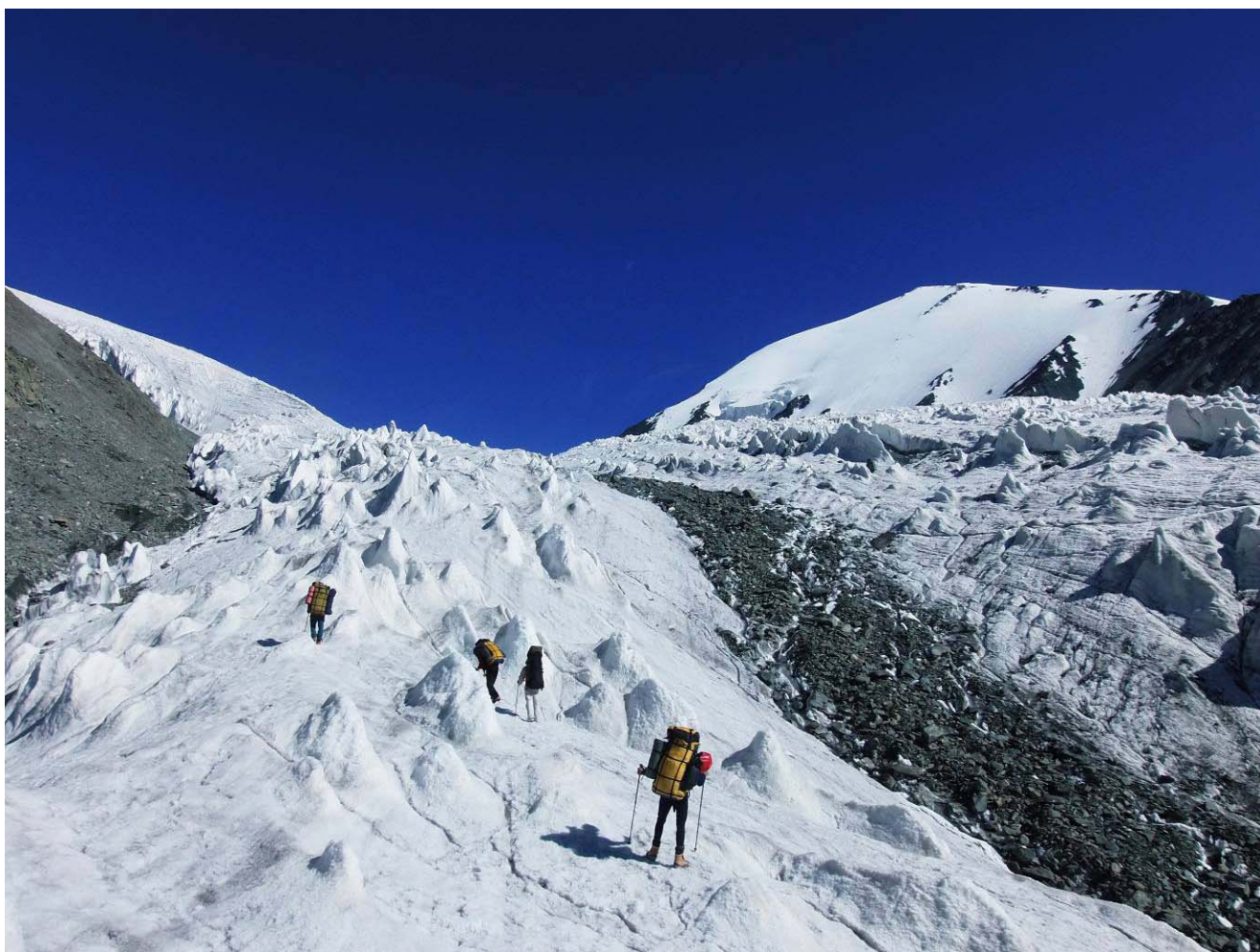
Таким образом, непосредственно чистым первопрохождением нашей группы является прохождение северного гребня пика Корженевского(см. фото ниже)



Ф.65.Панорама северных склонов Заалайского хребта, с пиками Белецкого(6075), Шахтер(6040), Корженевского (6008), пика ВМФ (5842) полученная в походе А.Лебедева с пика Обручева

### **7.08.15. День14. Подъем на пер. ВМФ, 5728 м**

Утром дежурные встали рано в 5 утра, но сборы и готовка завтрака затянулись. Погода отличная. Вышли в 8.10. Через короткий переход по осыпям приблизились к леднику и надев кошки, поднялись на него. Несмотря на грозный вид, по краю леднику оказалось возможным идти в кошках без крючьевой страховки на индивидуальной технике. Вскоре ледник стал намного удобнее для продвижения пешком(ф.66). К концу второго перехода мы вышли на широкую часть лед.№47 под склоны пика Корженевского(ф.67). Никаких надежных линий движения по кулуарам прямо на пик мы не обнаружили и направились в цирк пер. ВМФ. К концу третьего перехода при приближении к цирку ледник стал закрываться и мы связались (ф.68). На четвертом переходе при приближении к зоне трещин группа расположилась на обеденный отдых. После обеда продолжили набирать высоту по снежным склонам перевального цирка. В нескольких местах путь преградили зоны широких трещин (ф70). Седловина кажется рядом, но все не приближается. Мы уже начинаем уставать. На перевальном склоне провешиваем трое перил для уверенности на 35градусном фирновом склоне. Выше видны следы мелких лавинок (ф.71). Примерно в 80 м по высоте от седловины из под ног лидера сходит 10 см-вый слой сухой снежной доски! Руководитель успел дать команду чтобы не ложились и пропустили снег между ног. Наконец, к исходу дня группа таки вышла на седловину(ф.72), набрав 800 м. Тяжелый день.



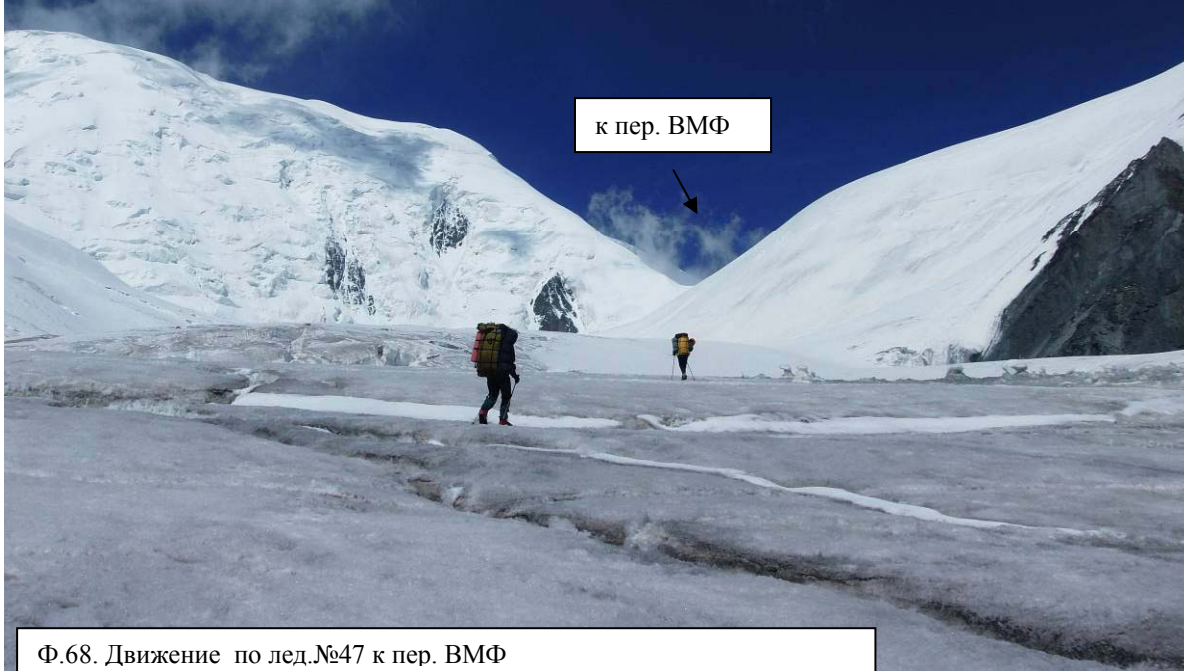
Ф.66. Движение правым бортом лед.№47





Ф. 67. Панорама верховий лед. №47 (сев. истока лед. Уйсу)

п. ВМФ, 5844



к пер. ВМФ

Ф.68. Движение по лед. №47 к пер. ВМФ



Пер.ВМФ, 3А, 5727

Ф.69. Подход под пер. ВМФ





by Sergey Morenko

пик Корженевского

Ф.72. Панорама бивака на пер.ВМФ, 3А,  
5727м.

### **8.08.15. День15. Подъем на пик Корженевского, 6008м**

Дежурные поднялись в 5-30, погода хорошая, следовательно ночью был мороз. Пик Корженевского рядом, до него всего 300 м набора высоты, но – первой высоты 6000м в походе и с нелегкими рюкзаками. Так что этого – достаточно. Путь движения очевиден – по широкому гребню, в обход справа по ходу больших ледовых разрывов, выше – по участкам осыпной гряды. Утренние сборы и топка снега на морозе затянулись, т.к. вечером было не до этого. Вышли в 9.50 в связках. Первый переход с пологим набором высоты дался легко. А дальше крутизна подъема возросла до 25-30<sup>0</sup> и темп подупал. В районе осыпи развязались и сняли кошки. К концу третьего короткого перехода группа поднялась на пик Корженевского(ф.73,74). Записку найти не удалось. После короткого отдыха мы снова разбились на связки и начали спуск в направлении востока. Дело в том, что спусковой северный гребень стыкуется с Заалайским хребтом не точно в районе 6008м, а восточнее. Очень важно было точно выйти на него. Задача осложнялась тем, что северный гребень в районе вершины был неявно выражен и тем, что поднялась облачность. В конце-концов было принято соломоново решение не искать приключений в тумане, а разбить лагерь немного ниже вершины(ф.75) и продолжить спуск утром. Благо резерв продуктов и топлива позволяли это сделать. Топим снег и запасаемся водой.



by Sergey Morenko

Ф.73. Группа на вершине пика Корженевского. На заднем плане - массив Кызылагын 6683м



Ф.75. Лагерь на плато под вершиной Корженевского.

### **9.08.15. День16. Верхняя часть спуска по сев.гребню п. Корженевского**

Ночевка почти на 6000 м высоте прошла хорошо, большинство даже хорошо выспалось. Утром нас ожидали шикарные виды с Заалайского хребта (Ф.75). Дежурные поднялись в 6.00, выход состоялся в 8.30. Связавшись, мы прошли совсем немного до места, где стал возможен спуск вниз(ф.76). Это было за ледовыми разрывами. И почти сразу нам пришлось делать перила, в общей сложности около 180 м на 40-45 градусном склоне, закрепленные на заблокированных снежных лопатах, якорях и ледобурах (ф.77, 79). Крутизна не очень велика, но можно «уйти» со снежной доской, тут нужна надежная страховка. Последний спускался с нижней страховкой. Когда в районе 5670м склон стал выполаживаться, мы снова разбились на связки и вышли на собственно спусковой гребень(ф.78). С выположением гребень стал сужаться, идти можно было еще с одновременной страховкой(ф.80). Левая сторона гребня снежно-ледовая, правая –осыпная. И так будет почти до самого конца. Пройдя еще немного по склону, группа вышла к 13.15 к его расширению, где был возможен бивак. Это место и рассматривалось как потенциально подходящее. Хотя становиться на бивак было еще рано, снег уже сильно раскис, страховка становилась ненадежной. И начинают подниматься облака. А следующее нормальное место для бивака было практически в зоне пер.Назарова. На этом пути нас ожидала основная техническая работа.. Поэтому мы решили не искать приключений и разбили лагерь и устроили обед(ф.82).Высота -5140м. От лагеря хорошо виден весь путь спуска с Заалайского хребта (ф.81).



Ф.76.Подход к месту, откуда началось провешивание спусковых перил на север к спусковому гребню



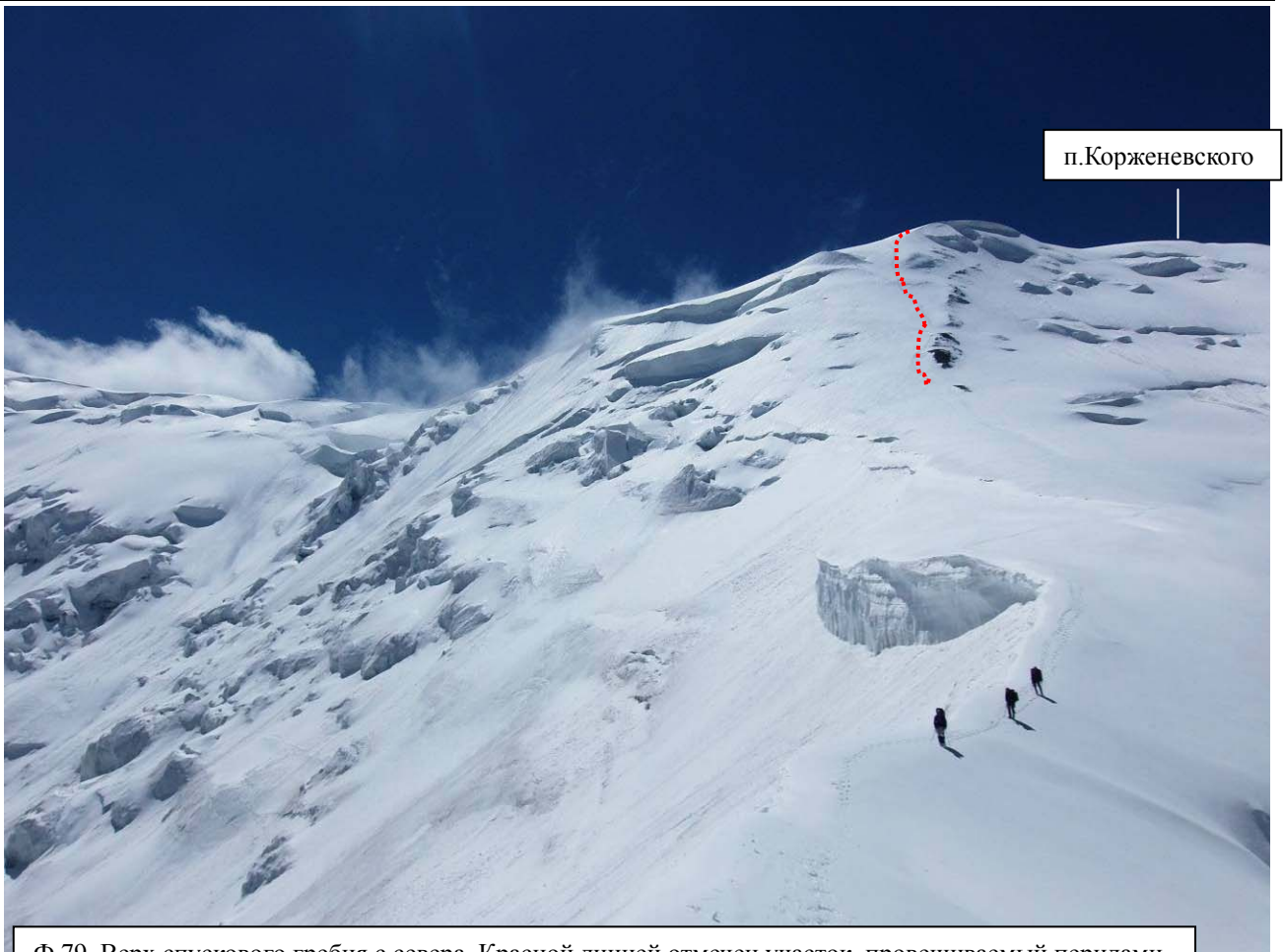
by Sergey Morenko

Ф.77. Перильная работа при спуске на сев.отрог



Ф.78. Спуск после перил в связках к северному отрогу Корженевского. Около 5670м





Ф.79. Верх спускового гребня с севера. Красной линией отмечен участок, провешиваемый перилами



Ф.80. Движение по горизонтальному участку северного гребня в районе 5450м



Ф.81. Вид на линию спуска по сев. гребню п. Корженевского (6008) от бивака на 5140м



Ф.82. Бивак на сев. гребне на 5140м

---

**10.08.15. День 17. Завершение спуска по сев. гребню п. Корженевского - пер.Назарова - лед. Назарова.**

Мы прекрасно отдохнули . Дежурные поднялись в 5.30. Вышли в 8.10. Погода продолжала радовать. Нам предстояло сбросить по высоте около 500 м высоты и 1000 м по длине. Почти сразу от лагеря начались чередования коротких крутых участков с - пологими. Преодолеваем их в связках с одновременной и попеременной страховкой (ф.83, 84, 85). Наконец, пошли участки где необходимо провешивать перила (Ф.86). Большая часть таких участков ограничивается 50 м и попались два участка, где было необходимо провесить 100м . Последний спускался с нижней страховкой, с самовыкрутом, с продергиванием через петлю за каменный выступ, через ледовую проушину. Словом, мы испробовали все способы. В суммарной сложности мы провели на гребне около 7,5 веревок (ф.86-88). Движение по гребню доставило нам удовольствие: лед позволял делать надежную страховку, на станциях во многих случаях можно собирать всю группу, путь движения будет понятен даже в условиях плохой видимости. Следов пребывания людей на гребне не обнаружено. В 16-30 группа спустилась на осыпную седловину пер. Назарова 2Б, 4670 м и расположилась на поздний обед. Снята записка группы из г.Иркутска 5 к.с. от 6 августа 2014. Настроение отличное, траверс пика Корженевского совершен, перил мы навесили не так уж много:

- 3 веревки на седловину ВМФ;
- 3,5 веревки с гребня вниз
- 7,5 веревок на самом гребне.

Итого – 14 веревок

Что с учетом высоты и автономности позволяет оценить это ЛП как категории 3Б.

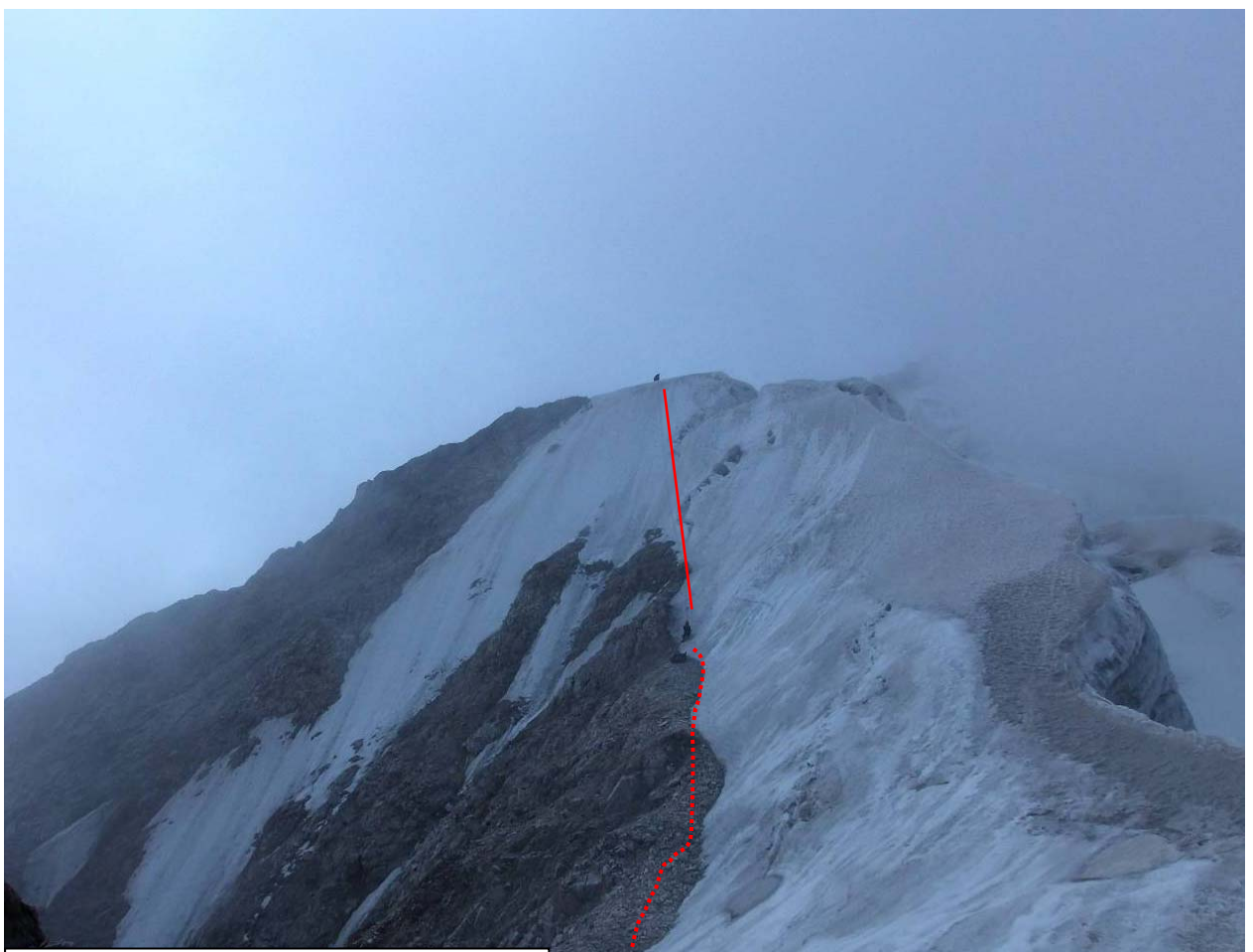
Но расслабляться рано – надо еще спуститься с пер. Назарова.



Ф.83. Прохождение гребня в районе 5100м

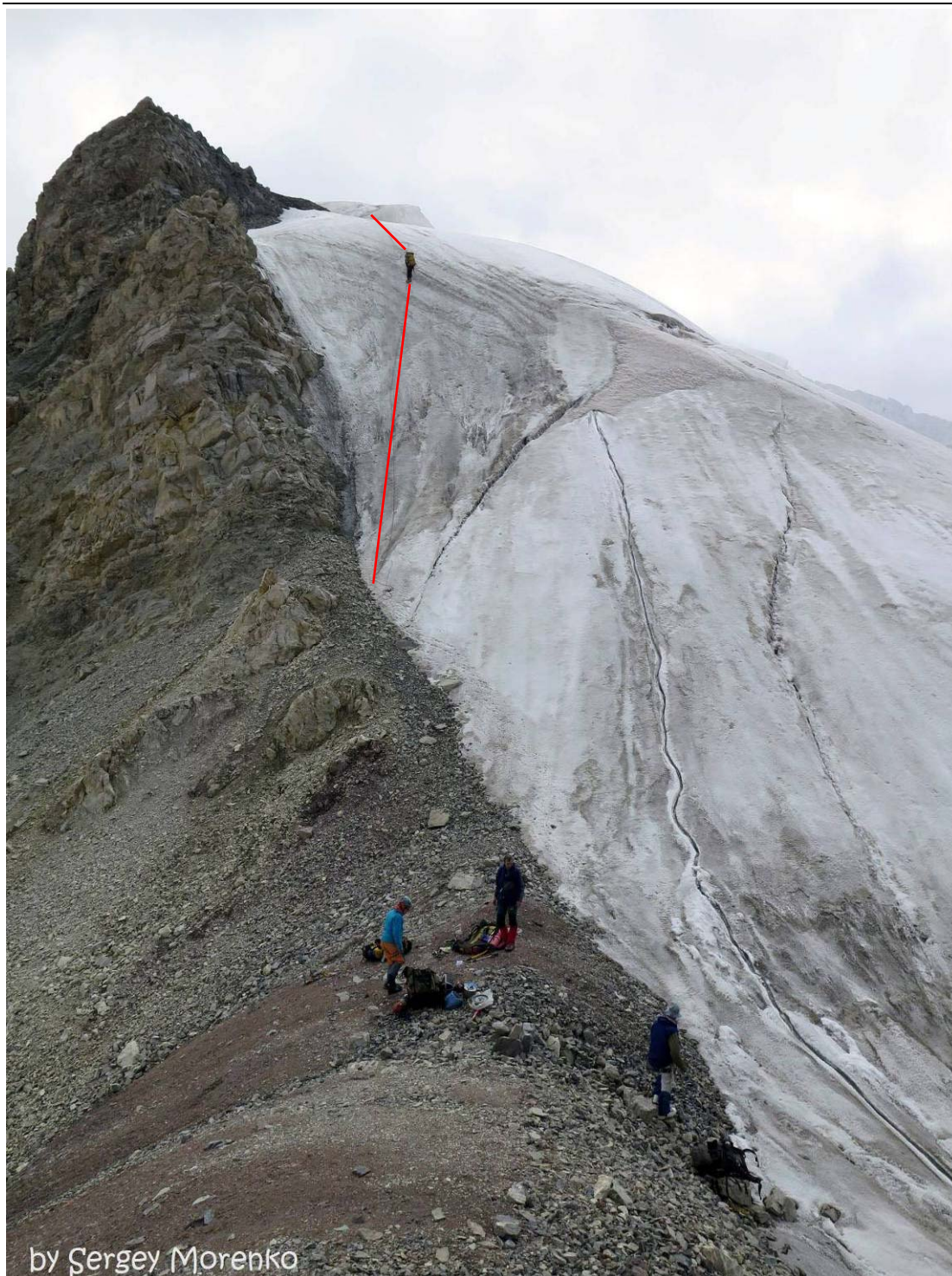


Ф.84. Работа связок на гребне





Ф.87.Серии дюльферов чередуются короткими пешими участками



by Sergey Morenko

Ф.88. Последний дюльфер с гребня на седловину пер. Назарова, 2Б

## 6.9. Пер.Назарова, 2Б, 4670м

*Расположен в северном отроге Заалайского хребта, отходящем от п.Корженевского*

*Соединяет лед.Атджайло с лед.Назарова*

*Ориентация запад-восток,*

*Снежно-ледовый, осыпной*

*Определяющая сторона -западная*



Мы спустились по определяющей стороне перевала, поэтому это ЛП можно считать отдельно. Как правило, на спуске туристов тут ожидал закрытый ледник, но не в нашем случае! Весь перевальный взлет был практически открыт в условиях жаркого лета 2015г. Крутизна льда –около 30-35 град, однако склон испещрен сетками трещин, поэтому мы начинаем провешивать спусковые перила, смещаясь при спуске влево, ближе к ложу ледника Назарова(ф.89). Всего было провешано 5 веревок, после чего группа собралась на пологой части ледника (ф.90).Наконец-то можно снять системы и смотать веревки! Траверс пройден. Пер Назарова - слабая 2Б, но присваивать ему категорию 2А все же преждевременно. Двигаясь по открытому леднику, смещаемся вправо, выходим на осыпи правого борта и ставим лагерь в 19.20 на 4360м (ф.91).





Ф.89. Спуск с пер.Назарова 2Б на запад по перилам



Ф.90. Группа после спуска с пер.Назарова 2Б



Ф.91. Группа утром у бивака в моренах лед.Назарова. На заднем плане отмечен пройденный траверс

### **11.08.15. День18. Лед Назарова- река Джанардайтака – дневка**

Утром мы не спешили вставать, так как шли к дневке и заброске. А когда встали – лагерь был засыпан снегом, напавшим ночью(ф.91). Полюбовавшись на пройденный путь, выходим после завтрака вниз. На солнце снег быстро тает. Вначале мы шли правым бортом ледника Назарова, но вскоре нам пришлось вернуться на его срединную морену. При спуске с ледника к потоку из под него, переходим на левый берег. Некоторое время идем левым берегом . Затем переходим по камням на правый берег , поднимаемся на моренные увалы забирая вправо и скоро оказываемся над долиной р.Джанардайтака(ф.92). Спуск туда проходит по осыпному склону 30 град. Там, перейдя крупный ручей мы находим удобный моренный карман в 1 км ниже устья потока с лед Назарова, укрытый от ветра и располагаемся на дневку; чистая вода есть чуть ниже на склоне в ручье (ф.93).После чего за оставшуюся часть дня ходим вниз за заброской .



долина Джанардайтака

Ф. 92. Спуск по лед. Назарова в долину р. Джанардайтака



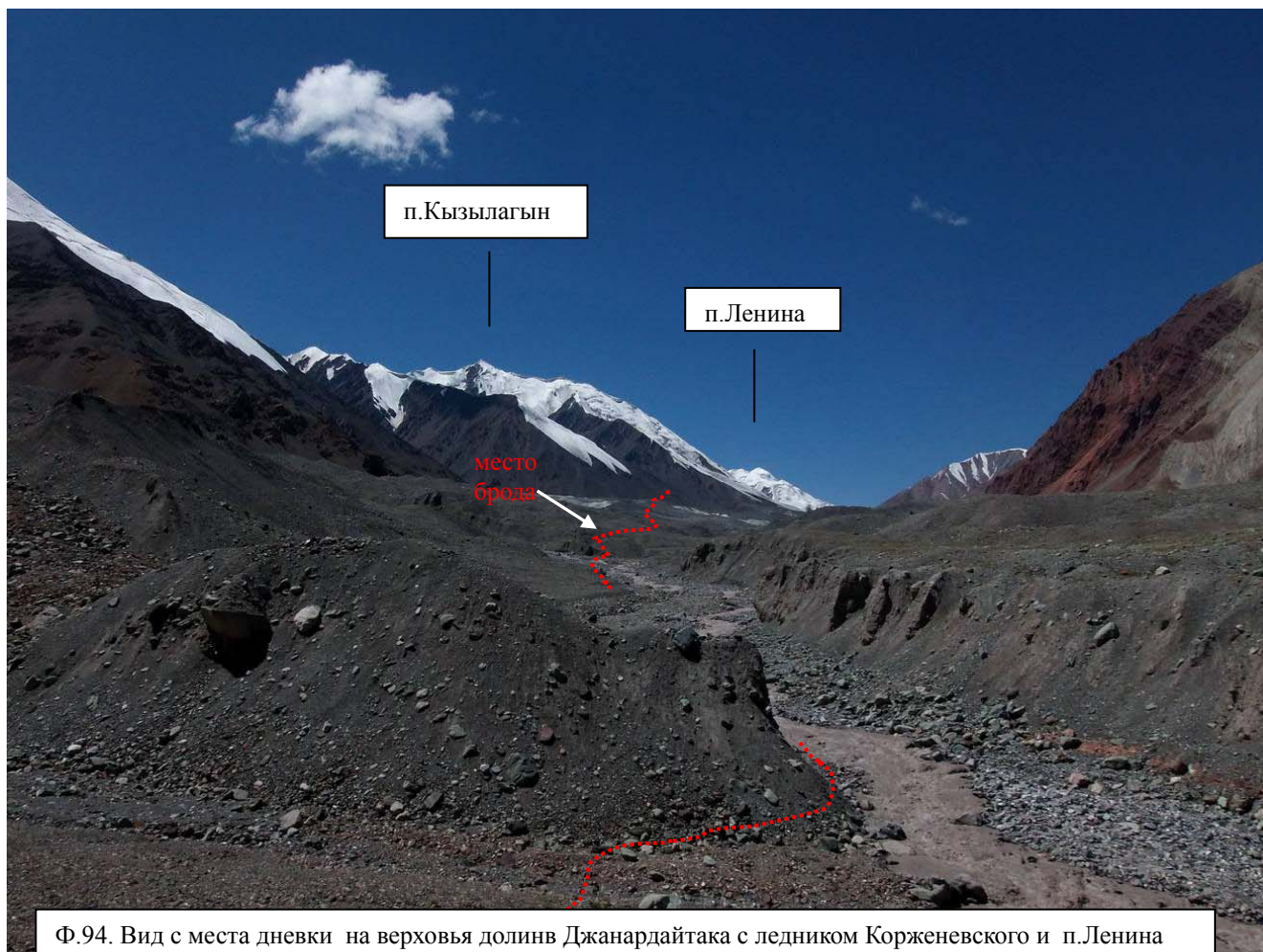
Дожидающийся нас с продуктами арбуз в заброске практически не испортился.

Ф.93. На дневке в 1 км ниже устья р. лед. Назарова

### **12.08.15. День 19. Прогулка к лед Корженевского**

На следующий день дневке один из участников после звонка по спутниковому телефону домой, сообщил, что возникли обстоятельства, по которым он должен вернуться на работу в течение недели. В этих условиях траверс Ленина стал невозможен, один участник также решил закончить поход. Поэтому мы решили прогуляться напоследок поближе к п. Ленина с востока. Выйдя около 14.00, через 100-150 м перешли ручей. Отсюда уже виден п. Ленина (ф.94). После ручья, вдоль пр.ор. берега р. Назарова подошли в месту возможной переправы вброд. Уровень воды – немного выше колена, но течение сильное (ф.95). После брода траверсом склона подо-

шли к зачехленному леднику Корженевского(ф.96, 97) , затем сошли на местами открытый ледник. При приближении впадения слева лед. Заблуждений приходится сильно забирать направо, обходя по дуге труднопроходимые участки ледника. Корженевского. После этого начинаем забирать левее, набирая высоту и выходя наконец, в красивый зеленый карман на высоте около 4140м. Место тут замечательное: виден Заалайский хребет с пиками ВМФ и Корженевского. Разбиваем лагерь. Прощальная ночевка в горах.



Ф.94. Вид с места дневки на верховья долины Джанардайтака с ледником Корженевского и п.Ленина



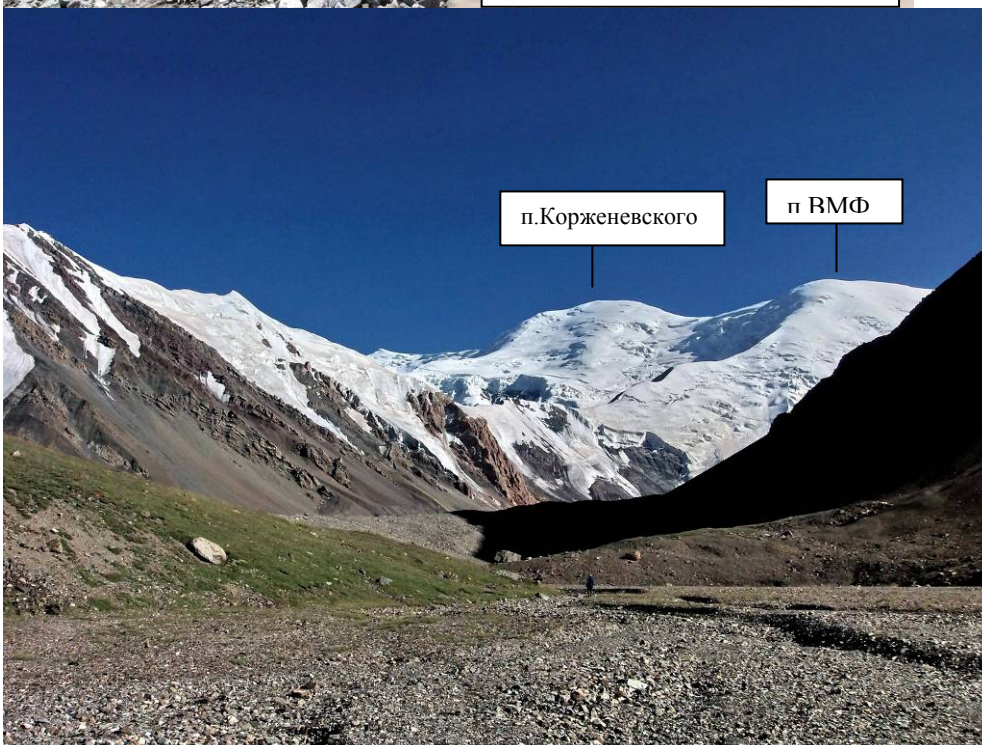
Ф.95. Брод р. лед.Назарова



Ф. 96. На леднике Корженевского



Ф.97. по лед.Корженевского



Ф.98. Карман пр.бережной морены лед.Корженевского у лед .Заблуждений

**13.08.15-14.08.15. День 20-21. Выход из под лед Корженевского к заставе Бордоба, переезд к пос.Кашкасу и поляне Ачикташ.**

Погода продолжает оставаться хорошей Не спеша собравшись, выходим в 8.30 утра вниз. За два перехода доходим до схода с лед Корженевского на осыпи правого борта. Еще одним переходом доходим к потоку с лед Назарова. Переправляемся вброд и приходим к оставленной заброске. Часть продуктов оставляем для будущих групп в туре. Обедаем. Продолжаем движение правым берегом у реки с лед. Корженевского – Джанаджартака, обходим прижим верхом по склону. И за два перехода спускаемся с древних морен в галечно-травянистую расширяющуюся долину. Еще через переход не дойдя 6-7 км до заставы, располагаемся в удобном месте где видны следы чужих стоянкой, на бивак. Сзади остается величественная долина с замыкающим верхом п. Кызылагын (ф.99). На следующий день за полтора перехода, форсировав без проблем многочисленные разливы реки Ат-Джайло, мы прибыли на погранзаставу Бордобе. Попутную машину оказалось найти не так легко. Только после обеда мы смогли выехать в сторону Сарыташа. Распрощавшись там с уходящими ребятами, перебрав груз, мы стали ловить транспорт в сторону Дараут-Кургана в Алайской долине. Через час нам повезло. Еще через час мы выгрузились у сел.Кашкасу, напротив моста через р.Кызылсу, ведущего в МАЛ. Договоривши с местным жителем, едущим в Ачикташ на полноприводной машине, еще больше часа ехали 30 км до Ачикташа и МАЛ. В сумерках расставили палатку, поужинали и легли спать(ф.100).



Ф.99. Вид на долину Джанаардайтака: лед. Корженевского и п.Кызылагын на заднем плане

## 6.10. Радиальное восхождение

### на п.Ленина, 3А,7134м

Главная вершина Залайскоого хребта

Расположен в его центральной части

Классический маршрут через вершину

Раздельная, с ледника Ленина с запада

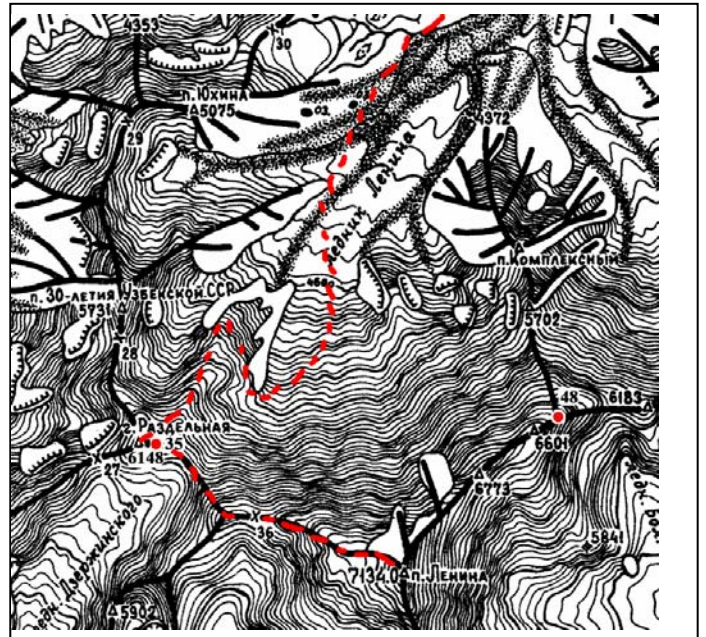
Маршрут снежно-ледовый

### 15.08.15. День22. Ачикташ – пер. Путешественников 1А – Лагерь 1

Сегодня у нас запланирован достаточно длинный 15 км дневной выход в Л1. Мы проходим за большой переход Луковую поляну, оставлем там часть вещей. От Луковой поляны тропа сворачивает направо вдоль

склона над речным потоком, обходит каньончик и продолжается Альпийскими лугами к пер.Путешественников. Еще два коротких перехода, пройдя серпантин тропы на перевальном взлете крутизной до 25 -30 град, мы поднялись на пер.Путешественников. После спуск по серпантину тропы до зеленой полянки в 50 м ниже перевала рассматриваем дальнейшую тропу, которая раздваивается: влево уходит более пологая тропа, идем по ней. По тропе идти нужно аккуратно: есть возможность оступиться и слететь по 30 градусному конгломератному склону - к леднику. Дальше тропа ведет вдоль л. осыпного борта лед. Ленина в моренных карманах и ува-

лах (ф.101), пересекая саи и ручьи, набирая и сбрасывая высоту. За ручьем тропа взбирается на моренный увал, проходит по нему и приближается в открытом лед.Ленина. Здесь поблизости на осыпях расположено несколько лагерей разных туроператоров (ф.102). После получения разрешения располагаемся на площадках и ставим палатку.



Ф.100. Утро в МАЛе на поляне Ачикташ



Ф.101. Тропа к Л1 после пер.Путешественников



Ф.102. Пик Ленина и Лагеря -1 на высоте 4400м

### **16.08.15. День23. Лагерь 1- 5200 на лед.Ленина**

Выйдя достаточно рано, в 6-15, за 30 мин подходим к передовым лагерям на самом леднике. Здесь холодные ночевки, зато короче путь в Л2. Что кому важнее. Минуем лагерь, сходим на ледник. За переход приближаемся к взлету ледника, где начинаются разрывы. Связываемся. В самых крутых местах лежат веревки, за которые можно придерживаться. Но важно быть аккуратным и не спешить(ф.103) Фирн с утра очень плотный – и это совсем не способствует задержанию при срыве даже на 25 градусном склоне. Вероятно, нужно вязать узлы на связочной веревке через 3-4 м. Особенно это важно при спуске; в последующем так и делаем. Вскоре солнце



поднимается и темп начинает падать. Руководитель с тяжелой палаткой начинает идти тяжело. Мы не доходим до Л2 два перехода и в районе 5100 находим относительно безопасное от падений льда сверху место под палатку. Нужно отдохнуть, иначе перегрузившись мы получим совсем другие проблемы.



Ф.103. В ледопаде лед Ленина при переходе от Л1 – Л2

**17.08.15. День24. 5200 на лед. Ленина- Лагерь 2- Раздельная**



Ф.104. Лагерь группы на в.Раздельная, 6100

За этот день мы с утра за два перехода дошли до Л2 у Сковородки. Слегка отдохнув, перекусив, двинулись дальше. Выйдя на гребень, ведущий к в.Раздельная, устроили длительный обед. После обеда за три перехода вышли на в.Раздельная в Л3 и поставили палатку (ф.104).

**18.08.15. День25. Раздельная – рад.выход на 6400м.**

В этот день группа совершила радиальный выход на плато вершины на 6400(Л14), сил на дальнейший подъем явно было недостаточно(ф.105). Мы не отдохнули накануне, делая 1000м



Ф.105. На плато на 6400: пик Ленина закрыт предвершиной

набор высоты с тяжелыми рюкзаками. Вероятно, нужно просто на просто дать организму отдохнуть. Но на высоте 6100 м это сложно. Надеемся, что набранная высота поможет. Быстро спустившись в лагерь, сделали чай, обед и постарались максимально восстановиться для завтрашнего восхождения .

**19.08.15. День26. Раздельная – рад. восхождение на пик Ленина, 7134м**

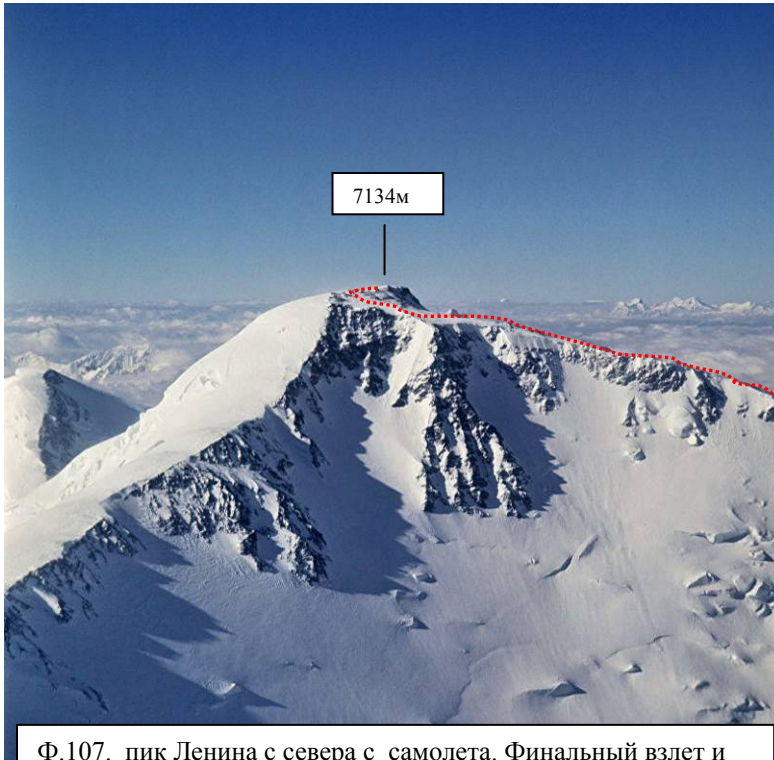
Утром мы вышли в 5.40. Быстро прошли вчерашний путь. Шлось явно быстрее. Значит, шансы подняться на самую вершину –есть. После плато на 6400 постепенно приблизились к т.н. «ножу» - достаточно крутому 40 град фирновому гребню, где часто дует порывистый ветер (ф.106). Выше ножа по снежным полям с выходами разрушенных скал выходим на фирновое плато, плавно подни-



by Sergey Chernenko

Ф.106. Снежный нож в районе 6700 при восхождении на пик Ленина

мающееся до самой вершины (ф.107). Сама вершина в самом высоком месте отходит от гребня на юг и нужно просто пройти несколько десятков метров до высшей точки. Наконец, мы на вершине(ф.108-109). Время 14-40 и надо торопиться. Быстро спускаемся вниз. Наползает облачность. Вешки на спуске очень выручают. За два часа доходим до ножа, аккуратно проходим нож на три такта и оказываемся на плато 6400. Тут группа обнаруживает сидящего в прострации альпиниста-клиента. Он в полуадекватном состоянии. Пытался в одиночку сходить с 6400 на вершину. Достаточно быстро спускаем его к Раздельной на перемычку и идем к палатке делать чай. Тут же находится гид клиента и все заканчивается благополучно. Восхождение состоялось!



Ф.107. пик Ленина с севера с самолета. Финальный взлет и главная вершина



Ф.108. Участники Моренко и Полозова на отметке 7134м



Ф.109. Янчевский и Моренко на отметке 7134 м

**20.08.15. День27. Раздельная – спуск в Лагерь 1.**

На следующий день мы спустились знакомым путем через Л2 и ледопад ледника Ленина в Л1 (ф.110) и на прежних местах на осыпях расположились на ночлег



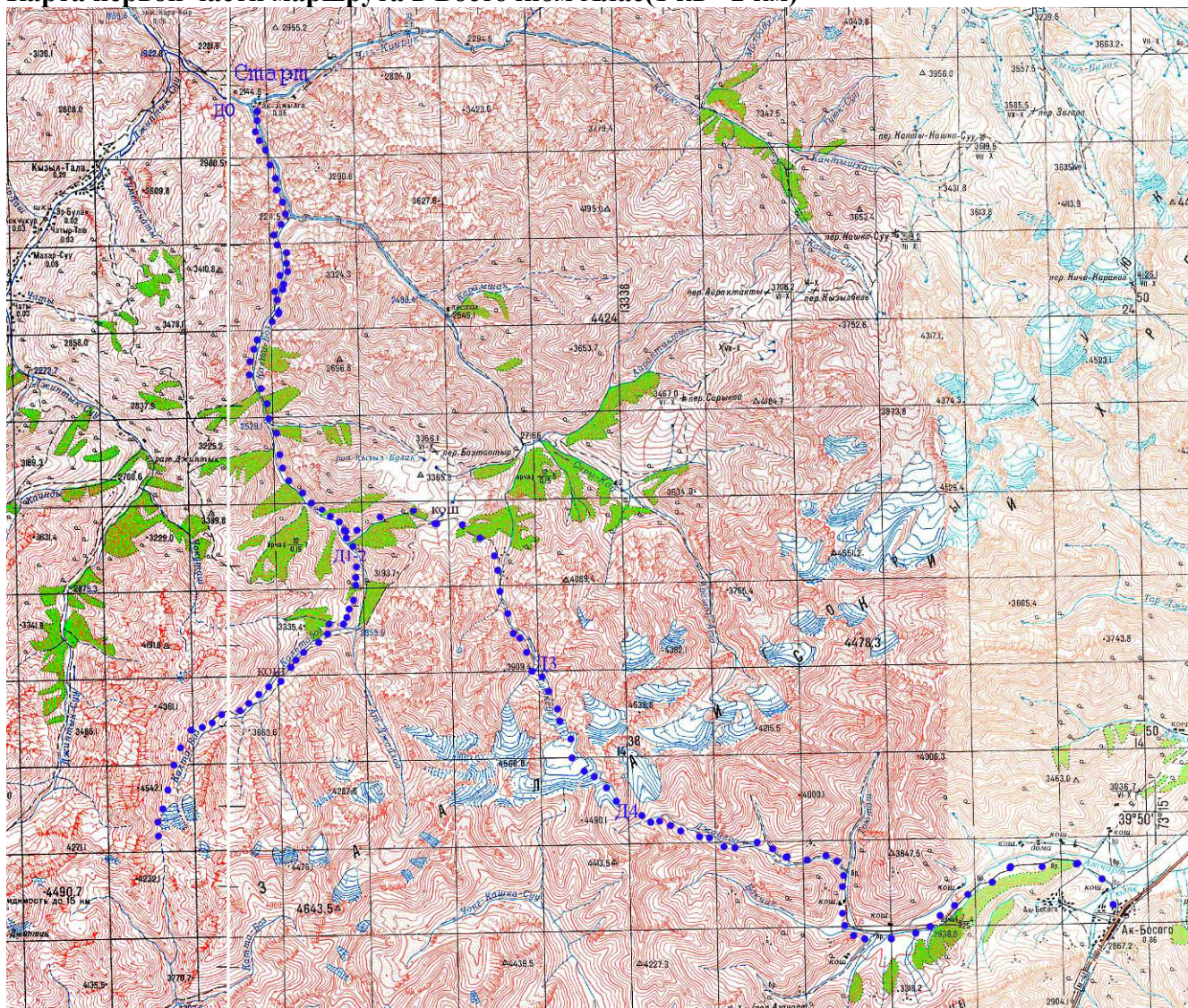
Ф.110. Группа после прохождения ледопада лед Ленина в районе 4500 м

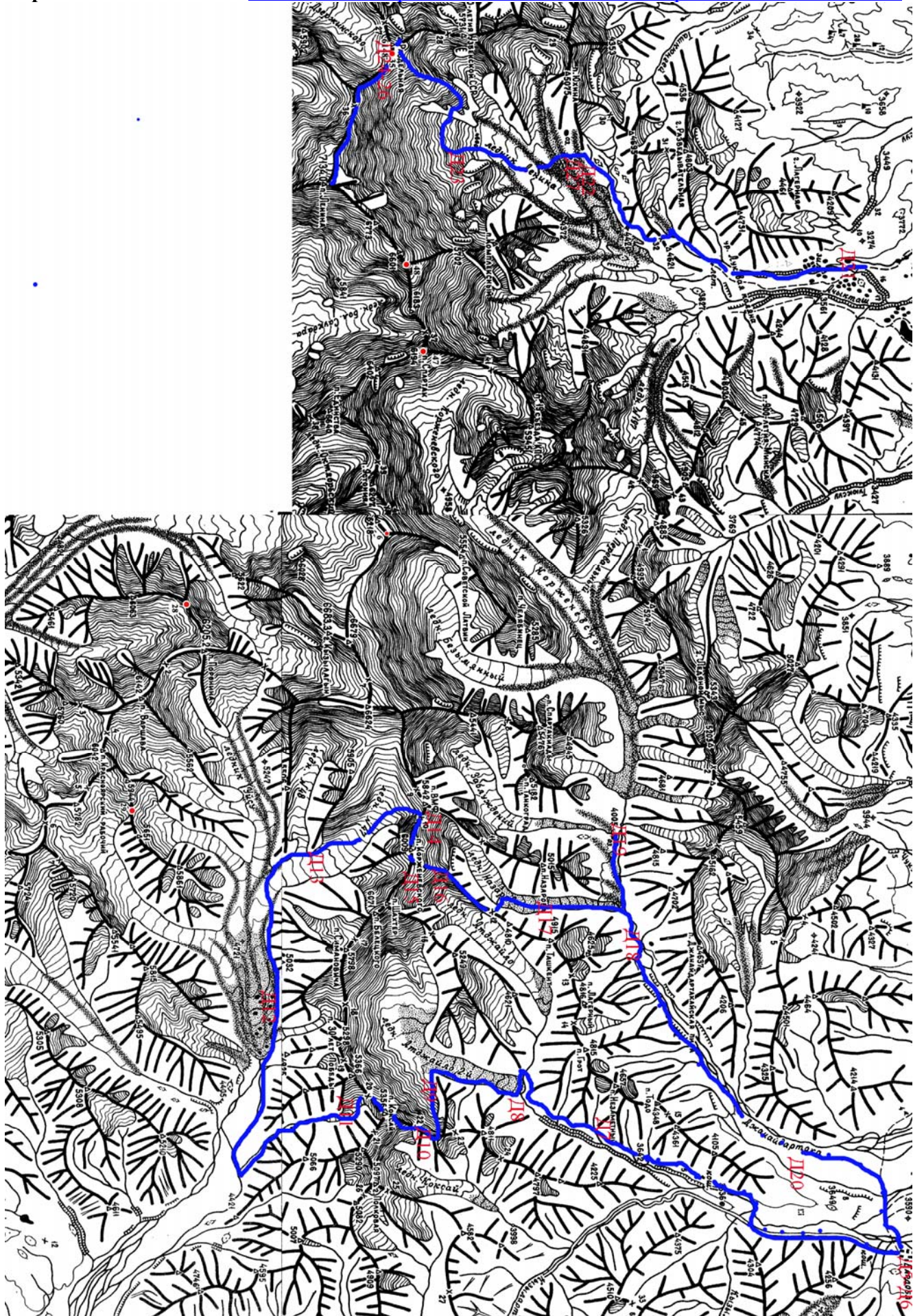
**21.08.15. День28. Л1-Луковая поляна-Ачикташ-пос.Кашкасу**

Ф.111.Спуск по серпантину тропы из Л1

Утром мы вышли в 8-30 вниз. Выйдя на тропу (ф.111) через несколько переходов были у подножия взлета пер Путешественников. Пройдя перевал по крутой, осыпной тропе на осыпном склоне, спустились серпантинном тропы к его подножию с другой стороны. Еще несколько переходов – и мы на Луковой поляне, разбираем оставленные вещи и приходим через 30 мин в МАЛ. Все, поход закончен! Через час нашлась машина едущая вниз, до сел Кашкасу. Вечером мы были в этом селении, переночевали в доме у кыргызов, а утром 22 августа выехали в Ош, куда прибыли после обеда.

## 7. Картографический материал Карта первой части маршрута в Восточном Алае (1 кв = 2 км)





## 8. Перевальные записки.

Нами не обнаружены записки на пер. Кальтабоз, Трон Туюксу (пп), снежном поле вершины Коксай, пике Корженевского и Ленина и пер. Путешественников

**КОНТРОЛЬНАЯ ЗАПИСКА**

Группа туристов из Новосибирска и Москва

В составе: 4 чел: Мираштыгетов О, Кудимов Д, Намуштыгетов Д, Яценко М.

Совершая горный поход льдовой категории сложности поднялись на пер. Туманский - 1а (2б; 4950) со стороны р. Анджай-лоо

29 мая 2013 г. в 12 час. 30 мин.

Сняли записку, можно сказать, что не записку: группой из Нско - Омска - Иркутска прошли траверс в. Коксай (40-С) 6.08.2012

Метеоусловия: ясно, слаб ветерок (рук Яценко М.В.)


Состояние группы: бодрое

Группа продолжает движение: траверсом через в. Коксай (5366 м) С-ТО далее по долине Туясу ч лод. N 47 к пер. ВМФ (3А; 5810) Яценко М.В. к в. Коксай начал (ой тура)

Примечание: 29 мая 2013 г. в 13.15 (погребам на пер. Туманский - 1а)

Руководитель группы: М. Яценко PRO-gom@yandex.ru

ВСЕМ УДАЧИ, ХОРОШЕЙ ПОГОДЫ!



**КОНТРОЛЬНАЯ ЗАПИСКА**

Группа туристов из Новосибирска, Москва

В составе: 4 чел: Кудимов Д, Мираштыгетов О, Намуштыгетов Д, Яценко М.

Совершая горный поход льдовой категории сложности поднялись на пер. Туманский - 1а (2б; 4950) со стороны р. Анджай-лоо

29 мая 2013 г. в 17 час. 20 мин.

Сняли записку своего тропа по долине от 6.08.2012 рук - М Яценко М.В.

Метеоусловия: ясно (уже 4-й день!)


Состояние группы: только проснулись.

Группа продолжает движение: траверсом через в. Коксай (5366) С-ТО далее по долине Туясу ч лод. N 47 к пер. ВМФ

Примечание: (погребам на траверсе)

Руководитель группы: М. Яценко PRO-gom@yandex.ru

ВСЕМ УДАЧИ, ХОРОШЕЙ ПОГОДЫ!





ФЕДЕРАЦИЯ СПОРТИВНОГО ТУРИЗМА  
РОССИИ  
ФЕДЕРАЦИЯ СПОРТИВНОГО ТУРИЗМА  
ИРКУТСКОЙ ОБЛАСТИ  
БАЙКАЛЬСКИЙ ГОСУДАРСТВЕННЫЙ  
УНИВЕРСИТЕТ ЭКОНОМИКИ И ПРАВА  
КОЛЛЕДЖ ТОРГОВЛИ, СЕРВИСА И ТУРИЗМА  
ТУРИСТСКО-ЭКОЛОГИЧЕСКИЙ КЛУБ  
«АКАДЕМИЯ»



### КОНТРОЛЬНАЯ ЗАПИСКА



л. о. \_\_\_\_\_

Отрежьте корешок записки, заполните его и  
вышлите по адресу:

665415, г. Черемхово, ул. Орджоникидзе, д.  
20, кв. 11, j.januszczak@gmail.com, в контакте  
Янушак Евгений или группа **TUR.ECO.CLUB**  
"ACADEMIA"

Форма № 7 Тур

Группа туристов туристско-экологического клуба  
«Академия» Байкальского государственного  
университета экономики и права г. Иркутска  
(полное наименование организации)  
в количестве 6 человек, совершая горный  
(вид туризма)

маршрут пятой категория сложности,  
вышла к туру (месту хранения записки) на пер.  
Назарова (2Б, 4670м) по С.Р.С

(наименование объекта, например: перевала, пещеры,  
развилки троп и т.п.)  
со стороны лед. Атажало I  
Метеоусловия ясно; штиль; t°C = +16°C

Состояние группы: стильная  
Состав группы: Янушак Е.С., Галжиева Э.Р.,  
Трегубов С.Ю., Эле А.А., Вотто И.Ю., Бараков А.С.  
Группа продолжает движение в направлении:  
лед. Назарова

Движение по маршруту от тура начато в 10:10 AM  
часов «16» августа 2014 г.  
Снята записка группы из г. Рязани, Чжтс, Москва,  
Киева (шпрт. Чжтс гор)

от «11.» 08 2013 г. под руководством  
Колупенко О.В.  
Руководитель группы: Янушак Е.С.  
(Ф.И.О.)

Маршрутная книжка № 45-14-Г: г. Ош – застава  
Бардоба - лед. Атажало I – пер. Назарова (2Б, 4670м) –  
лед. Назарова – р. Джанайдартакана – пер. Сыпучий  
(2А, 4593м) – р. Атажало – лед. Атажало II – пер.  
Белецкого (3А, 5070м) – лед. Уйсу (озеро) –  
пересечение лед. №47 – пер. Горбунова (2Б, 5700м) –  
лед. Октябрьский – пер. 20 лет ККТ (2Б, 5940м) – лед.  
Б. Саукдара – пер. Спартак 3А, 6194м (связка пер.  
Крыленко+пер. Корженевского) – лед. Корженевского –  
лед. Перевальный – связка (2А, 4860м) пер. Мира  
Зап.+Золотой Теленок – р. Ачык-Таш – МАЛ (Луковая  
поляна) – пер. Путешественников (1А, 4150) – Лагерь  
№1 (4450) – Лагерь №2 (5300) – Лагерь №3 (6100) – пик  
Ленина (3А, 7134м) – Лагерь №3 (6100) – Лагерь №2  
(5300) – Лагерь №1 (4450) – пер. Путешественников  
(1А, 4150) – МАЛ - г. Ош.

линия \_\_\_\_\_  
отреза \_\_\_\_\_  
Мы, туристы \_\_\_\_\_

(полное наименование организации)  
сняли « \_\_\_\_\_ » \_\_\_\_\_ 20\_\_ г. записку вашей  
группы с (из) \_\_\_\_\_

(наименование объекта)  
Наш адрес: \_\_\_\_\_

Руководитель группы \_\_\_\_\_  
Участники \_\_\_\_\_

## **Итоги, выводы, рекомендации**

- Пройден спортивно-исследовательский маршрут 5к.с. на Вост Алае и Памире. Участники группы повысили свой высотный опыт
- Начато спортивное освоение непосещаемого спортивными группами красивого района Вост.Алая, пройден принципиальный перевал 2А к.с. Трон Туюксу. Здесь возможно построение маршрутов 2 - 4 к.с.
- В Заалайской части маршрута впервые совершен полный траверс пика Корженевского (6000м) с юга на север через Заалайский хребет.
- Благодаря грамотной акклиматизации с низким стартом высоты нам удалось избежать серьезных заболеваний участников на высоте. А мелкие проявляются у каждого второго в той или иной степени, начиная с руководителя. Важно не допускать перегруза у каждого, вовремя ограничивая нагрузку..
- При наборе до 500 м новой высоты даже с тяжелыми рюкзаками организм успевает акклиматизироваться. Это позволило успешно пройти траверсы и дало возможность оставшейся части группы в полном составе подняться на п.Ленина
- Для подобных маршрутов раскладка может не превышать 600 г/день; мы не съедали 650-680 г раскладку, хотя она закладывалась на предупреждение истощение организма при высотном траверсе.
- При путешествиях по Заалайскому хребту тургруппам имеет смысл брать фильтр для очистки воды: воспользоваться водой из реки может быть проблематично из-за высокой мутности

## 10.Приложения

### 10.1 Перечень личного снаряжения.

Снаряжение	ориентир вес	комментарий
<b>Общее</b>	грам	
Рюкзак со спинкой карематной	1200	самосшитый
Сидушка.	0	
Коврик	380	
Спальник		
КЛМН	200	
Зубпаста, мыло, щетка, туалет бумага, сонцезащ крем 50, бальзам для губ !!!	250	
Солнцезащитные очки	80	
Боковой тубус "Фрам"	90	
Зажигалки Крикет 2 шт	30	
Паспорт, деньги , билеты	150	
Фонарик+зап. батареек	110	
Накидка на рюкзак	150	силиконка
Пластиковая бутылка 0,5 -1 шт	40	
Итого общее:	2680	
<b>Обувь</b>		
Ботинки горные.	2300	Scarpa Omega
Фонарики	60	Фрам
Бахилы	240	1 подбахильник для сна
Тапочки	0	см кроссовки
Кроссовки	600	Саломоны -Амфибия
Итого обувь:	<b>3200</b>	
<b>Одежда выше пояса</b>		
Цивильная тенниска	80	Вискоза,
Термофутболка с длинным рукавом	150	
Поларстрейч с длинным рукавом	-	отказ из-за жилетки
Ветровка(анорак)	300	
Жилет синтепон(пух)	400	
Поларовый свитер	400	200 г/м флис без молнии
Пуховка	950	
Теплая шапка	80	
Полоска поларовая	40	
Баф(панама)	70	кепку не брать!
Теплые рукавицы поларовые	70	
Теплые перчатки поларовые		
Верхонки с поларовыми рукавицами	120	
Плащ или силиконка	180	
Итого	<b>2890</b>	
<b>Одежда ниже пояса</b>		

Нижнее белье 3 пары трусов )	150	не хб!
Термоноски тонкие( не хб) 3 пары	120	
Носки теплые ходовые (полар) 200, 2 - 3 пары	180	
Носки спальные полар 300	100	см выше
Штаны Полар-100	250	
Штормовые штаны	300	
Теплые штаны синтепоновые на молнии	450	
Итого	<b>1550</b>	
<b>Специальное</b>		
Ледоруб	550	
Страховочная система	500	
Блокировка	<b>160</b>	
Усы самостраховки	150	
Карабины всего 6 шт(вт.ч 4 с большим раскрытием )	380	
2пруса(из 6 мм Тендон 3 м) + само-страх рюка( репшнур 4 мм - 2м = карабинчик)	120	
Стремя 4 м 5-6 мм шнур Тендон	70	
Спусковое устройство стакан, не 8-ка	80	BD ATC-XP или Реверсо -4
Кошки	950	Конг, автомат;
Снегоступы	600	
Каска	240	
Жумар	40	ти-блок
Лавинная лента	40	
Треккинговые палки	630	
Ледобуры 2-3	300	2,5 бура
<b>Итого специальное:</b>	<b>4890</b>	
<b>Разное</b>		
Личная аптечка	200	
пакеты, компреска, мешочки		
<b>ИТОГО:</b>	<b>15410</b>	

## 10.2. Перечень общественного снаряжения

<i>Название</i>	<i>Вес</i>
Палатка шатер+клеенка под дно	6500
Конденсатник 1 - 3 чел	870
Конденсатник 2 - 2 чел	570
горелка бензиновая №1 + баллон + ремнабор	560
горелка бензиновая №2 + баллон	600
горелка запасная	450
насос для горелки запасной	65
Котёл для чая	840
Клава+ершик+мочалка	1170
Ветрозащита 1	350
Ветрозащита 2	350
Стеклоткань 1	150
Черпак+ложка-мешалка	80
клеенка-скатерть	40
Рукавицы дежурного	20
лавинный лист	525
Лавинная лопата 1 - на ледоруб	650
Лавинная лопата 2 - на ледоруб	330
Скальные крючья +мешочек	300
закладки (5 шт. через номер)+крыса+карабинчик	350
Оттяжки длинные, 5 шт без карабинов	260
ледобур - самовыкрут	300
пикет - 2 шт. (фирновый якорь лист 30x20)	440
айс-фифи+карабинчик	400
Снежный уголок	400
репшнур-сдерг 50м.	900
основа d 9, 50м, статик	2565
основа d9, 50м, статик	2650
Расходка, d6-8 мм, L=15-20 м???	800
Молоток	500
Ремнабор	1000
Аптека ч1	2500
аптека ч2	1000
Фото+видео набор 1 + 4 аккумулятора	1300
Фотонабор+видео 2+литиевые батареи	1000
Комнабор (карты, описания, фото, документы, блокнот, компас, ручка...)	400
весы электр.	151

калькулятор	
СПОТ	300
Спутниковый Турайя телефон+батареиный блок	500
МПЗ-плеер+колонки+1 комплект батарей	240
батареи алкалин для колонок AAA - 15шт	180
батареи алкалин МПЗ AA - 6 шт	144
запасные солнцезащитные очки, 2 пара	60
кошка запасная привязная, 1шт	450
Петли станционные 2 шт	500
мешки для заброски	200
Ледобуры, 12 шт	1500
воронка для бензина	
скотчи	
упаковка	
мешки для упаковки в аэропорт +скотч	

### 10.3.Состав ремнабора

Чехол для ремнабора	1	шт.
Инструмент		
Мультишу	1	шт.
Надфиль треугольный	1	шт.
Надфиль прямоугольный	1	шт.
Шило с крючком	1	шт.
Ножницы	1	шт.
Полотно по металлу (половинки)	2	шт.
Расходники		
Проволка стальная □0.5	2	м
Проволка медная □0.5	2	м
Пластина алюминия	1	шт.
Скотч	1	шт.
Изолента	1	шт.
Наждачка мелкая		
Клей		
Клей обувной	1	шт.
Суперклей	1	шт.
Фурнитура и шитье		
Нитка капроновая	2	моток
Нитка прочные разные	1	моток
Иглы малые разные	20	шт.
Игла цыганская (большая)	2	шт.
Наперсток	1	шт.
Булавки	20	шт.
Заплата д\палатки	1	шт.
Заплаты разные	1	шт.
Заплата кордура	1	шт.
Фастексы	10	шт.
Трехщелевки	10	шт.

Стропа

Прочее

Запасные шнурки	2	пары
Моток шнурка	1	шт.
Втулка для починки дуги	2	шт.
Концевики для дуг	2	шт.
Очки солнцезащитные	1	шт.
Весы	1	шт.
винты д\кошек		
планка д\кошек		

#### 10.4. Состав общественной аптечки

ТРАВМАТИЧЕСКИЙ ШОК		ТРАВМАТИЧЕСКИЙ ШОК	АПТЕЧКА ИНДИВИДУАЛЬНАЯ
ПРЕДНИЗОЛОН В АМП.	1 уп.	ПРИ ТРАВМ ШОКЕ	БИНТ ЭЛАСТИЧНЫЙ МАЛЕНЬКИЙ
ДЕКСАЛГИН В АМП	1 уп	ОБЕЗБАЛИВАЮЩЕЕ	БИНТ ШИРОКИЙ
			БИНТ УЗКИЙ
ШПРИЦЫ 2 И 5 МЛ	по 10 шт		ПЛАСТЫРЬ БАКТЕРИЦИДНЫЙ
			КЕТАНОВ В ТАБ
сульфокамфокаин в амп.	1 уп	ДЛЯ СЕРДЦА ПРИ ШОКЕ	
			ФЛЮКОЛД
АДРЕНАЛИН В АМП.	3 амп	ДЛЯ ДАВЛЕНИЯ ПРИ ШОКАХ	ПЛАСТЫРЬ ШИРОКИЙ
БРОНХИТЫ ЦИСТИТЫ ПРОСТУДЫ		БРОНХИТЫ ЦИСТИТЫ ПРОСТУДЫ	СТРЕПСИЛС
НОРФЛОКСАЦИН ТАБ	1 уп	ЦИСТИТ ПИЕЛОНЕФРИТ поносы	
АМОКСИКЛАВ 1000 МГ ТАБ	1 уп	БРОНХИТЫ И ВОСПАЛЕНИЯ МЯГКИХ ТКАНЕЙ	
СУМАМЕД 500 МГ	1 уп	БРОНХИТЫ И ВОСПАЛЕНИЯ МЯГКИХ ТКАНЕЙ	
АМБРОКСОЛ	1 уп	ОТХАРКИВАЮЩЕЕ	
НАЗОЛ	1 фл.	ОТ НАСМОРКА	
ДИКЛОБЕРЛ В ТАБ.	1 УП.	ОБЕЗБАЛИВАЮЩЕЕ ЖАРОПОНИЖАЮЩЕЕ ПРОТИВОВОСПАЛИТЕЛЬНОЕ	
термометр цифровой	1 ШТ.		
ЖЕЛУДОЧНО-КИШЕЧНЫЕ РАССТРОЙСТВА		ЖЕЛУДОЧНО-КИШЕЧНЫЕ РАССТРОЙСТВА	
лоперамид	1 УП.	ПРИ ПОНОСЕ СИМПТОМАТИЧЕСКОЕ	
МЕТОКЛОПРОМИД ( церу- кал)	1 уп таб и амп.	ПРОТИВ РВОТЫ	
регидрон	2 пакета	при резком обезвоживании	
сорбекс	2 уп.	при отравлении	
НО-ШПА ( баралгетас )	1 уп	при спазмах	
омепразол	1 уп	гастриты язвы	
сенадексин	1 УП	слабительное	
фестал	4 уп	при плохом пищеварении	
ВОСПАЛЕНИЕ ГЛАЗ УШЕЙ зубов		ВОСПАЛЕНИЕ ГЛАЗ УШЕЙ	
лидокаин в амп	1 уп	при зубной боли	

дентол	1 уп		
СОФРАДЕКС	1уп	ПРИ ВОСПАЛЕНИИ ГЛАЗ И УШЕЙ	
горная болезнь		горная болезнь	
НИТРОГЛИЦЕРИН в капс		ПРИ СТЕНОКАРДИИ ИЛИ РЕЗКОМ ПОДЪЕМЕ АД	
ВАЛИДОЛ В КАПСУЛАХ	1 УП.	СЕРДЕЧНОЕ	
ФУРОСЕМИД В ТАБ.	1 уп.	МОЧЕГОННОЕ	
ФУРОСЕМИД В АМП.	1 уп.	ПРИ ОТЕКЕ ЛЕГКИХ	
финоптин в каплях	1 фл.	ПРИ ОТЕКЕ ЛЕГКИХ	
имован	1 уп.	при бессонице	
дексаметазон	30 амп	отек мозга	
РАНЫ			
ПЕРЕКИСЬ ВОДОРОДА	1 фл.		
ЙОДДИЦЕРИН	1 фл.		
ВАТА	1 уп.		
УШНЫЕ ПАЛОЧКИ	10 шт.		
пантенол		1	
зажим кровоостанавливающий			
ИНСТРУКЦИИ	В КОНВЕРТЕ		



### 10.5 Перечень продуктов, рацион питания и их вес

Наш маршрут был разбит на части с возрастающей раскладкой :600-650-700 г/чел.день

Раскладка продуктов на первую часть похода (1-5 день)

День	Блюдо
1	Рисовая каша
	Борщ
	Пюре с курицей
2	Овсянка
	Гречневый суп
	Плов
3	Макаронны с сыром, колбасой
	Рассольник
	Гречневая каша с тушенкой
4	Гречневая молочная
	Рисовый грибной суп
	Пюре с тушенкой
5	Перловая молочная
	Овощной суп с курицей
	тушеная картошка с овощами и тушенкой

№ п/п	Продукт	Норма на 1 человека (грамм)	Кол-во приемов (раз)	Всего (грамм)
1	Рис	60	5	1867
2	Гречка	60	3	1422
3	Перловка	60	1	600
4	Овсянка	60	1	600
5	Фасоль	45	1	135
6	Макаронны	70	1	700
7	Сало	20	5	900
8	Колбаса сух	30	7	1890
9	Мясо в сале 1	45	9	2633
10	Сыр твердый	25	15	1525
11	Масло топленое	5	7	350
12	Молоко сухое	20	4	800
13	Картофель суш	60	6	1711
14	Картофель пюре	60	2	1200
15	Морковь суш	1,5	10	150
16	Перец болгар суш	2	4	70
17	Грибы суш	8	1	30
18	Капуста суш	3	1	30
19	Помидор суш	2	3	50
20	Лук суш	1,5	9	135
21	Зелень суш	2	8	150
22	Тыква суш	60	1	90
23	Смесьсуп/борщ		2	330
24	Специи	0,5	11	55
25	Печенье №2	25	1	250
26	Печенье №3	25	1	250
27	Бублики	25	1	250
28	Пряники	25	1	250
29	Козинак сем	25	1	250
30	Сухари	20	14	2800

31	Арахис	20	1	200
32	Миндаль	20	1	200
33	Фундук	20	2	400
34	Кешью	20	2	400
35	Грецкий	20	1	200
36	Бразильский	20	1	200
37	Фисташки	20	1	200
38	Карамельки	20	1	200
39	Смесь на кашу	10	0	400
40	Изюм	20	1	200
41	Курага	20	1	200
42	Финики	20	1	200
43	Банан	20	1	200
44	Ананас суш	20	1	200
45	Инжир	20	1	200
46	Яблоки	20	1	200
47	Персик	20	1	200
48	Груша	20	1	200
49	Дыня	20	1	200
50	Сахар	30	15	4470
51	Соль	3	15	450
52	Чай	2	14	280
53	Компот	10	1	100
54	Лимон суш	3	5	150

1. Раскладка продуктов на вторую часть похода (6-18 день)

День	Блюдо
6	Пюре с тушенкой
	Суп харчо
	Рисовая каша с рыбой
7	рисовая каша
	Суп картошка с тушенкой
	ячка+тушенка
8	Овсянка молочка
	Рыбный суп(Уха)
	Ячка
9	Рис с тушенкой
	Борщ
	Гречневая каша с тушенкой
10	Ячка молочная
	Гречневый суп
	Перловка+тушенка
11	Перловка молочка
	Рассольник
	тушеная картошка с овощами и тушенкой
12	макароны с сыром
	Борщ
	Плов

№ п/п	Продукт	Норма на 1 человека (грамм)	Кол-во приемов (раз)	Всего (грамм)
1	Рис	60	6	2844
2	Гречка	60	2	822
3	Ячка	60	3	1800
4	Перловка	60	3	1422
5	Фасоль	45	2	270
6	Макароны	70	1	700
7	Овсянка	60	1	600
8	Сало	20	7	1260
9	Колбаса сух	30	7	1920
10	Мясо в сале 1	45	13	4149
11	Мясо в сале 2	45	1	400
12	Рыба сушеная	30	2	411
13	Сыр твердый	25	19	1900
14	Масло топленое	5	4	200
15	Молоко сухое	20	4	800
16	Картофель суш	60	8	2532
17	Картофель пюре	60	1	600
18	Морковь суш	1,5	17	255
19	Перец болгар суш	2	15	295
20	Капуста суш	3	2	60
21	Помидор суш	2	6	115
22	Лук суш	1,5	16	240
23	Зелень суш	2	14	275
24	Тыква суш	60	1	120
25	смесь суп/борщ		4	660
26	Специи	0,5	17	85
27	Печенье №1	25	1	250
28	Печенье №2	25	1	250
29	Печенье №3	25	1	250
30	Бублики	25	1	250
31	Пряники	25	1	250
32	Козинак сем	25	1	250
33	Сухари	20	19	3950
34	Арахис	20	3	600
35	Миндаль	20	3	600
36	Кешью	20	2	400
37	Грецкий	20	2	400
38	Бразильский	20	2	400
39	Фисташки	20	2	400
40	Смесь на кашу	10	0	300
41	Изюм	20	2	400
42	Курага	20	2	400
43	Финики	20	1	200
44	Банан	20	1	200
45	Ананас суш	20	1	200
46	Инжир	20	1	200
47	Яблоки	20	1	200
48	Персик	20	1	200
49	Груша	20	1	200
50	Дыня	20	2	400
51	Папайя	20	1	200
52	Сахар	30	21	6258

53	Соль	3	21	630
54	Чай	2	20	400
55	Компот	10	1	100
56	Лимон суш	3	7	210

1.1. Раскладка продуктов на 19-27 день

День	Блюдо
13	Рисовая молочка
	Суп харчо
	Гречневая каша с тушенкой
14	Гречка молочка
	Рисовый грибной суп
	Пюре с тушенкой
15	Овсянка
	Гречневый суп
	тушеная картошка с овощами и тушенкой
16	Пюре с тушенкой
	Рассольник
	Плов

№ п/п	Продукт	Норма на 1 человека (грамм)	Кол-во приемов (раз)	Всего (грамм)
1	Рис	70	6	<b>2302</b>
2	Гречка	70	2	<b>767</b>
3	Фасоль	65	0	<b>0</b>
4	Овсянка	70	1	<b>560</b>
5	Макароны	70	0	<b>0</b>
6	Сало	20	4	<b>640</b>
7	Колбаса сух	40	4	<b>1280</b>
8	Мясо в сале 1	50	10	<b>2340</b>
9	Сыр твердый	25	3	<b>600</b>
10	Масло топленое	5	4	<b>160</b>
11	Молоко сухое	20	4	<b>539</b>
12	Картофель суш	60	5	<b>1191</b>
13	Картофель пюре	70	2	<b>1120</b>
14	Морковь суш	1,5	8	<b>96</b>
15	Перец болгар суш	2	4	<b>64</b>
16	Грибы суш	10	2	<b>59</b>
17	Помидор суш	2	3	<b>48</b>
18	Лук суш	1,5	8	<b>96</b>
19	Зелень суш	2	8	<b>128</b>
20	Тыква суш	60	1	<b>96</b>
21	маслины	3	1	<b>24</b>
22	смесь СУП/БОРЩ		2	<b>330</b>
23	Специи	0,5	8	<b>32</b>
24	Печенье №1	25	1	<b>200</b>
25	Печенье №2	25	1	<b>200</b>
26	Печенье №3	25	1	<b>200</b>
27	Козинак рис	25	1	<b>200</b>
28	Сухари	20	11	<b>1760</b>
29	Арахис	20	1	<b>160</b>
30	Миндаль	20	1	<b>160</b>
31	Кешью	20	2	<b>320</b>
32	Грецкий	20	2	<b>320</b>
33	Бразильский	20	1	<b>160</b>

34	Фисташки	20	1	160
35	Смесь на кашу	10	0	240
36	Финики	20	1	160
37	Банан	20	1	160
38	Ананас суш	20	1	160
39	Инжир	20	1	160
40	Яблоки	20	1	160
41	Персик	20	1	160
42	Груша	20	1	160
43	Дыня	20	1	160
44	Сахар	30	12	2861
45	Соль	3	12	288
46	Чай	2	11	176
47	Компот	10	1	80
48	Лимон суш	3	4	96

### 10.6. Распределение веса.

На наиболее продолжительную часть маршрута протяженностью 14 суток стартовый вес рюкзаков составлял у мужчин 35 кг и 27 кг у женщин. Перегруз снимался на маршруте как обеспечением адекватной акклиматизации, так и гибким планированием мест ночевки и дневных переходов, а также разгрузиванием тех участников, которые начинают отставать от темпа группы

Безопасность похода помимо спутникового телефона и страховки на 30 тыс.у.е дублировалась также использованием аварийной системы навигации SPOT

### 10.7. Смета похода.

Услуги [oshtravel@rambler.ru](mailto:oshtravel@rambler.ru)

Дата: 25-29 ИЮЛЯ, 2015 года

Заказчик: Олег Янчевский,

### Программа тура

Дата	Программа тура	Размещение	Питание
23 июля	6.35. Встреча группы в аэропорту (5 человек) Трансфер в ГД к СОНЕ.. Размещение.	ГД СОНУНБУ	-
24 июля	6.35. Встреча группы в аэропорту (2 человека) Размещение	ГД Сонунбу	Завтрак
25 июля	05.30. Трансфер группы в с. Ак-Жилга (по р. Ак-Буура)		
29 июля	15.30. Выезд машины из Оша 18.00. Встреча группы на Ак-Босого. Трансфер в Борбодо (до кыргызского погранпоста. Шлагбаум не пересекаем)		

### Обслуживающий штат:

№/п	должность	Ф.И.О.	Телефон	Марка машины	Госномер	Кол-во мест
	Менеджер	Лада Хасанова	+996 777 19 67 87			
	СВТ	Айнура				
	Водитель	Талант Бабаев				

### Калькуляция тура

Дата	Наименование услуги	Стоимость долл.	в	Кол-во	Общая стоимость
Пред. услуги	Логистика	3		7	21
	ЗПК	25		7	175
					<b>196</b>
23 июля	Трансфер аэропорт-Ош (микроавтобус)	18		1	18
	Размещение у Сони	16		5	80
					<b>98</b>
24 июля	Трансфер аэропорт-Ош (джип)	10		1	10
	Размещение у Сони гостиница	16		7	112
					<b>120</b>
25 июля	Трансфер в с. Ак-Жилга (не доезжая Кожоке-лена)	0,5		200	100
					<b>100</b>
29 июля	Трансфер в Бордобо	0,4		460	184
					<b>184</b>
					<b>700</b>
	НДС и услуги агента 16%				110
	<b>ИТОГО:</b>				<b>800</b>

Таким образом траты на 1 участника по т/ф «Ош-Тревел» составили -----160 у.е

Страхование на 1 участника в компании Альфа Страхование -----20 у.е.

Расходы на отъезд из МАЛА в Кашкасу и добирание туда -----15+15=30 у.е.

Переезд Кашкасу-Ош на маршрутке -----5 у.е.

Самолет Киев - -Ош- -Киев -----500 у.е.

Бензин для примусов 3 л -----2 у.е.

Продукты и др траты -----73 у.е.

**Итого-** -----800 у.е.

## Литература:

1. Л.Д.Долгушин, Г.Б.Осипова. Ледники. М.:Мысль, 1989
2. [Памир, общая характеристика](#)
3. [Перечень «Высокогорные перевалы»](#)
4. [Перевалы Северного Памира, хребты Заалайский и Зулумарт. Перечень перевалов с историей их прохождения и с привязкой к карте](#)
5. [Отчет о горном походе по В.Алаю и Заалаю 2008 г. Келина А.](#)
6. [Отчет о горном походе 6 к.с. по Центральному и Северному Памиру 2012г КелинаА.;](#)
7. [Пик Ленина – описание вершины и окрестностей](#)
8. [Отчет о походе 5 к.с. 2008г Таракановской М.](#)
9. [Отчет Ветлужского В.Д. о горном походе 5 к.с., совершенном в августе 2003;](#)
10. [Отчет Малахова Б.В. о горном походе 5 к.с., совершенном в августе 2003;](#)
11. [Отчет Соколовского Ф. о горном походе 6 к.с. по Северо-Восточному Памиру, 2007г.](#)
12. [Отчет Соколенко В. о горном походе 6 к.с. по Северо-Восточному Памиру ;](#)
13. [Отчет Шкилева В.В. о горном походе 5 к. с. по Северо-Восточному Памиру 2007 г](#)
14. [Отчет Лебедева А.А. о горном путешествии 6 к. с. по Северному Памиру 2001 г.;](#)
15. [Библиотека отчетов о спортивных походах Московского городского центрального туристского клуба](#)
16. [Картография](#)
17. [Игорь Гончаров, сайт о Алае и Чон-Алае](#)
18. [Ляпиновские карты Заалая с нанесенными перевалами на сайте МАИ](#)