

ОТЧЕТ

о прохождении горного туристского спортивного маршрута
1 категории сложности по Кольскому полуострову (горный массив Хибины),
совершенном группой туристов из г.Москва
в период с 12.08 по 18.08 2018 года.

Маршрут: Имандра - р.Маннепахк - пер.Северный Чорргор (1А) - р.Рисйок -
пер. Северный Рисчорр (1А) - оз.Академическое - пер.Исток (1А) -
р.Петрелиуса - пер.Восточный Петрелиуса(1А) - оз.Тахтаръявр - Хибины

Руководитель группы Коробовцев Антон Сергеевич

Адрес, телефон, e-mail руководителя anton.krbv@ya.ru

Москва 2018 г.

Содержание

1. Справочная информация	3
2. Описание маршрута	7
2.1 Описание прохождения	9
2.2 Прочая информация и рекомендации	22
Приложения	23

1. СПРАВОЧНАЯ ИНФОРМАЦИЯ

Поход организован туристами из г. Москва при участии туристов ЦСТ МАИ. Маршрут проходит на Кольском полуострове, Мурманская область, горный массив Хибин. Краткая справочная информация представлена в таблице 1, в таблице 2 представлен список участников. Календарный план, а так же нитка маршрута представлены в таблице 3.

Таблица 1. Паспорт маршрута.

Район путешествия	Кольский п-ов, горный массив Хибин
Вид туризма	Горный
Категория сложности	Первая
Количество участников	Три
Руководитель	Коробовцев Антон Сергеевич
Сроки активной части похода	12.08.2018-18.08.2018
Продолжительность активной части похода	6 дней
Длина маршрута	69*1,2=83 км
Максимальная высота	1075 м

Таблица 2. Список участников похода.

№	Ф.И.О.	Дата рождения	Место работы, учебы
1	Коробовцев Антон Сергеевич (р)	10.07.1995	МАИ, ст. 60-610С
2	Дементьева Анна Александровна	31.01.2000	МАИ, ст. 60-201Б
3	Вистяж Павел Сергеевич	28.02.1996	МАИ, ст. 60-608С

Таблица 3. Календарный график движения

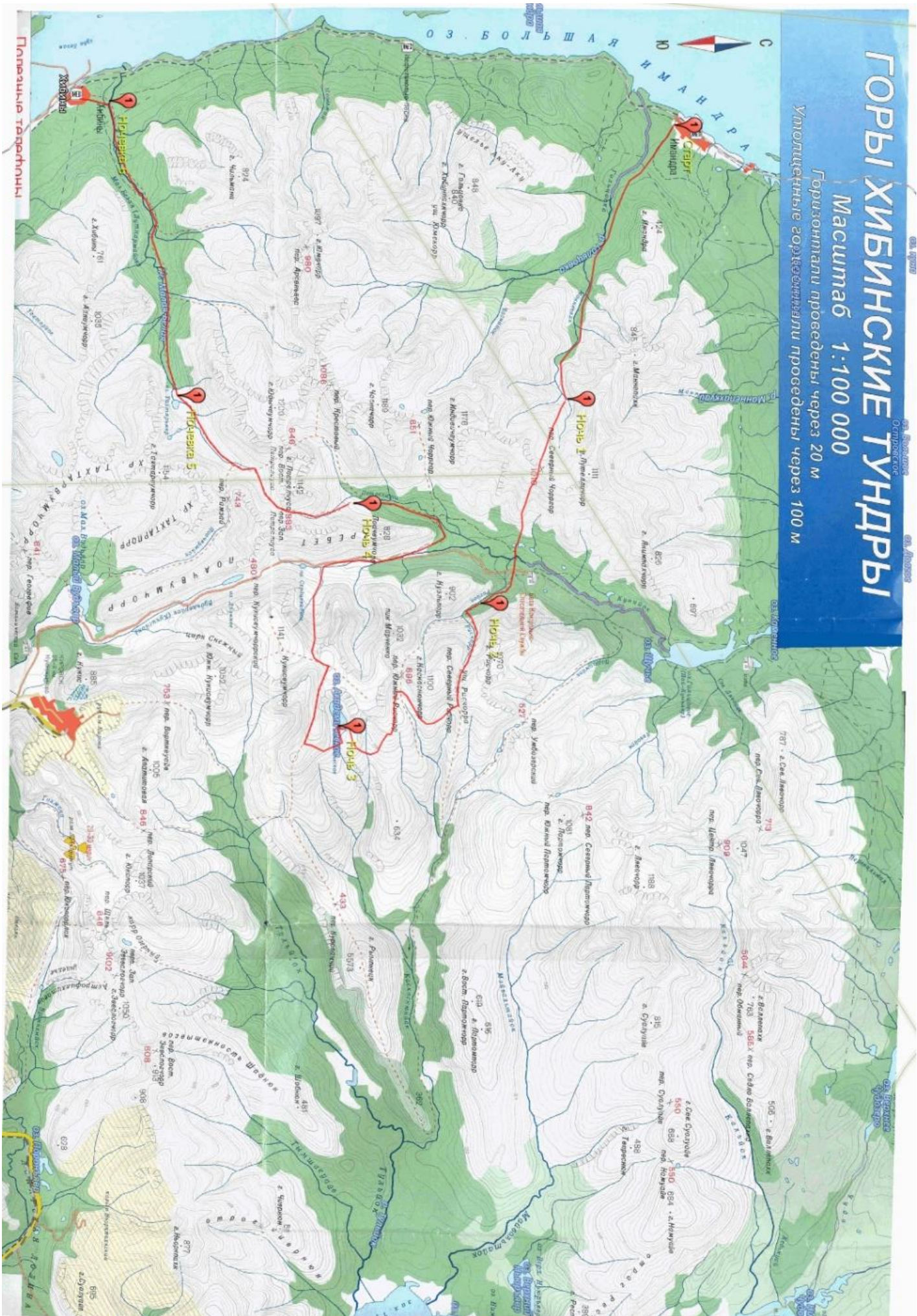
Дата	Описание	Н, м	L, км (без учета набора)	Лэфф, км	Примечание
10.08	Поезд 092А Москва-Мурманск отправление в 19-53				
12.08	Прибытие на станцию Имандра в 5-35-дол.р.Гольцовка-р.Маннепахк	141-429-560	11	14	
13.08	п.т.-пер. Северный Чорргор (1А 1010)-р.Кунийок-р.Рисйок	560-1010-274-512	10	14	
14.08	п.т.-пер.Северный Рисчорр(1А? 900)-траверс Каскаснюнчорр-оз.Академическое	512-900-724-758	10	15,5	В части опубликованных отчетов перевал значится н/к
15.08	п.т-пер. Исток (1А, 1075)-р.Петрелиуса	758-1075-656	16	18	
16.08	п.т.-пер.Восточный Петрелиуса (1А, 883)-оз.Тахтаръявр	656-883-383	9	11	
17.08	п.т-дол. Р. Малая Белая	-	11	-	
18.08	п.т-Хибины	-	2	-	
19.08	Запасной день				
20.08	Выезд в 01.37 из Апатит в Москву				
21.08	Прибытие в 10-30 (Ленинградский вокзал) Поезд 091А				
	Итого		69	72,5	

Карта горного массива, с нанесенным маршрутом, а так же точками ночевок представлен ниже.

ГОРЫ ХИБИНСКИЕ ТУНДРЫ

Масштаб 1:100 000

Горизонталли проведены через 20 м
Утолщенные горды обозначены через 100 м



Определяющие препятствия маршрута представлены в таблице 4.

Таблица 4. Препятствия на маршруте

Вид препятствия	Категория трудности	Длина препятствия	Характеристика препятствия	Путь прохождения
Перевал Северный Чорргор	1А	-	Н=1010м Курумник, камнеопасные участки	С запада на восток
Перевал Северный Рисчорр	1А (н/к?)	-	Н=900м Курумник, камнеопасные участки	С запада на восток
Траверс восточного склона горы Каскаснюнчорр	н/к	2км	Курумник, сложности не представляет	С севера на юг
Перевал Исток	1А	-	Н=1075 Склон снежно-осыпной,	С востока на запад
Перевал Петрелиуса Восточный	1А	-	Н=883	С севера на юг

2. ОПИСАНИЕ МАРШРУТА

Общая идея похода состоит в том, чтобы за 6 ходовых дней посетить обе условные части горного массива: восточную и западную (границу можно провести вдоль р. Кунийок и р. Вудъяврйок), что и было реализовано. При этом, точка старта и точка финиша находятся «по одну сторону», что удобно, как для заброски на маршрут, так и для его окончания.

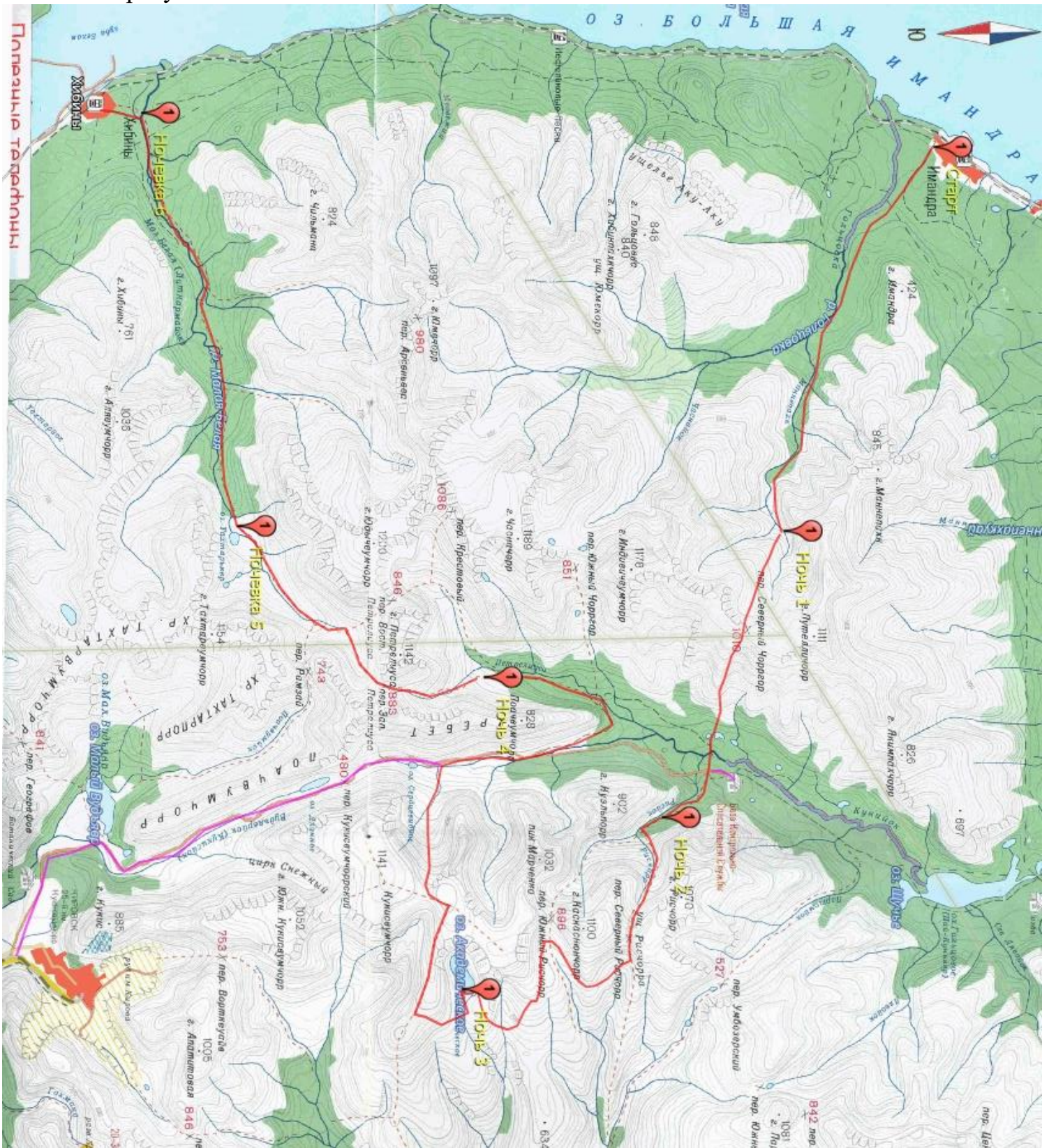
Как таковая заброска на маршрут не требуется, есть возможность стартовать сразу со станции Имандра – в сторону горного массива сначала ведет проселочная дорога, после чего хорошая тропа. Погодные условия на маршруте были различные. Сводная информация по погоде представлена в таблице 5. К сожалению, группа не обладала техническими средствами для замера температуры окружающего воздуха, однако, судя по прогнозам погоды на время проведения похода дневная температура в солнечные дни не превышала 15 °С, в пасмурные составляла ниже 13 °С.

Таблица 5. Погодные условия на маршруте

№	Дата	Погода
1	12.08	Переменная облачность
2	13.08	Низкие облака, порывистый ветер, морозящий затяжной дождь
3	14.08	Низкие облака, постоянный ветер, морозящий затяжной дождь
4	15.08	Низкие облака, порывистый ветер, к вечеру установилась малооблачная погода
5	16.08	Переменная облачность, после обеда ухудшение: дождь, сильный ветер.
6	17.08	Низкие облака, дождь, после обеда устанавливается малооблачная погода
7	18.08	Легкий дождь с утра, переменная облачность

На любом участке маршрута имелась возможность быстрого (в течении суток) выхода к цивилизации. На карте ниже представлены аварийные выходы маршрута (цвета, отличные от красного), стоит отметить, что один из

аварийных выходов подразумевал выход к базе КСС, находящейся рядом с р.Кунийок.



2.1 ОПИСАНИЕ ПРОХОЖДЕНИЯ ГРУППОЙ МАРШРУТА

12.08 Имандра-дол.р.Гольцовка-р. Маннепахк.

После небольших сборов группа стартовала со станции Имандра в 6 утра. Совершив 2 перехода по 45 минут и углубившись в лес, группа встала на запланированный завтрак в одном из подготовленных для стоянок месте.



Ф.1 Сбор группы после завтрака

Путь по тропе проходит вдоль реки Гольцовка (Ф.2) до впадения в нее ручья Маннепахк. В этом месте тропа раздваивается и есть возможность уйти на юго-восток в сторону пер. Чорргор Южный (н/к).

Примерно в 15 часов дня прибыли на место запланированной ночевки в верховьях ручья Маннепахк. Оставшуюся часть дня посветили прогулкам по окрестностям и разведке. Последняя оказалась полезна для следующего дня. Погода в течении всего дня хорошая, тепло и нет дождя.



Ф.2 Река Гольцовка



Ф.3 «Ступени» ручья Маннепахк



Ф.4 Верховья р. Маннепахк, место стоянки и ночевки.

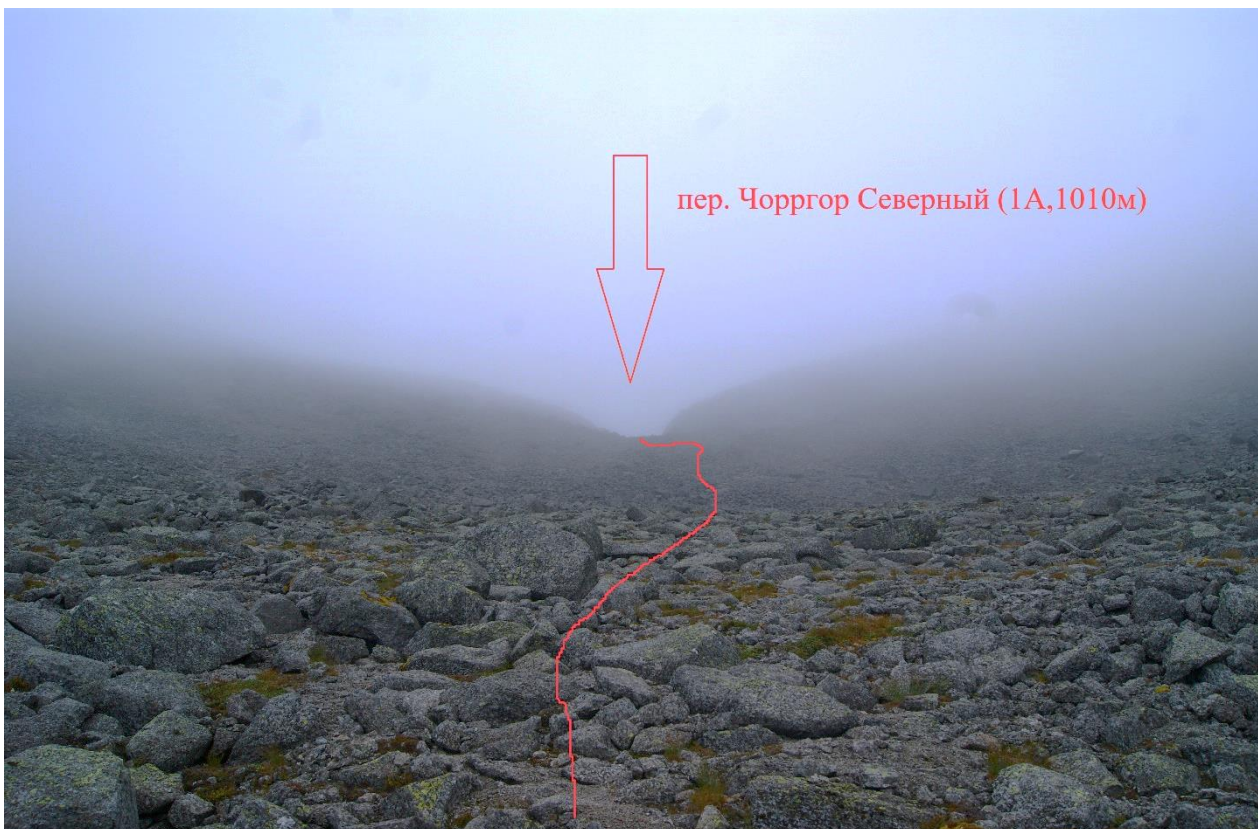
13.08 пер. Северный Чорргор (1А 1010)-р.Кунийок-р.Рисйок

По команде дежурного, лагерь поднялся в 8 утра. На улице дождь, низкие облака, сильный ветер. Закончив завтрак, собрали лагерь и выдвинулись к пер. Северный Чорргор. Тут и пригодилась вчерашняя разведка: облака опустились так низко, что видимость не превышала 200м, а порой и ниже, тропа периодически пропадала, а ближе к перевалу была только немного маркирована турами. Стоит отметить, что часть туров делается вне удобного подхода к перевалу, порой туры противоречат сами себе, следовать по ним нужно только зная нужное направление. Перед перевалом одеваем каски, перекусываем. Подъем на перевал представлен курумником (как и путь до него), сам перевал – некогда ущелье между двумя вершинами. Проходим его с запада на восток. Особо внимание стоит обратить на безопасность прохождения: над головой находятся камнеопасные стены, что требует использования касок. На перевале в некоторых местах присутствует тропа. Проходит она по левому склону, вдоль

каменных «стен» (возле перевального тура тропа раздваивается, одна уходит на правый склон, вторая на левый. Тропа по правому склону приводит к очень неприятному, сыпучему и крутому участку и теряется, проходить там сложно, поэтому советуем на развилке брать направление на левый склон). В момент, когда мы проходим перевал резко ухудшается погода: облака спускаются еще ниже, поднимается сильный порывистый ветер. Спуск с перевала так же проходит по курумнику, если везет с погодой – открывается великолепный вид на долину реки Кунийок и восточную часть горного массива. Перевал проходим за 1.5 перехода. Спустившись в зону леса проходим вброд р.Кунийок, следуем к перевалу Рисчорр Северный. Брод р. Кунийок не представляет сложности, глубина не более 30см, дно представлено галькой, присутствует уверенное подводное течение, однако к пересечению реки стоит подойти со всей тщательностью: галька скользкая, а в сумме с течением есть возможность потери равновесия.



Ф. 5 Утро 13.08



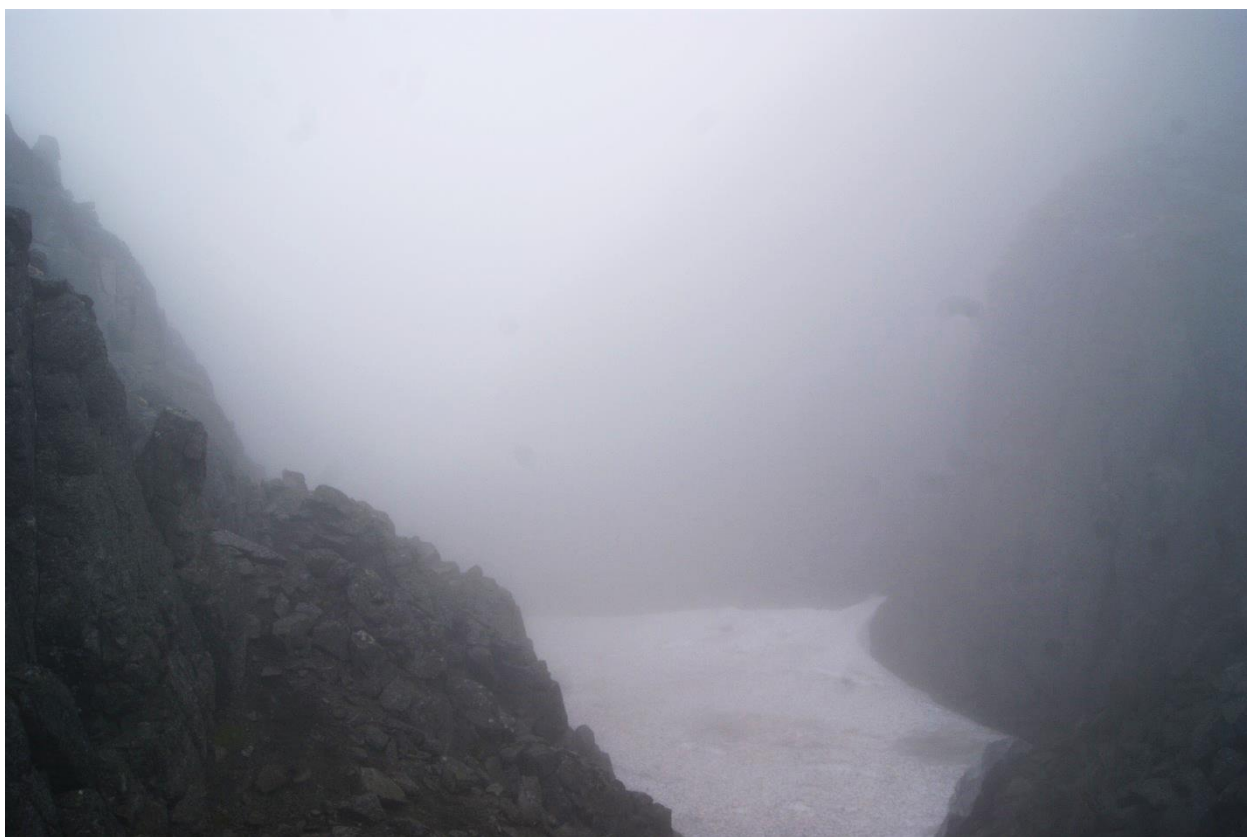
Ф.6 Предперевальный взлет. Виден перевал Северный Чорргор (1А).



Ф.7 Вид на перевал Северный Чорргор.



Ф.8 Участница группы – Дементьева Анна на перевале. Видны камнеопасные стены и проход вдоль левой стены.



Ф.8 Снежник на перевале Северный Чорргор. Погода ухудшилась, видимость не более 50 метров.



Ф.9 Вид на долину реки Кунийок, восточную часть массива и озер, при спуске с перевала



Ф.10 Брод через реку Кунийок. Красным – путь спуска с перевала.

14.08. пер.Северный Рисчорр(1А 900)-траверс Каскаснюнчорр-оз.Академическое

Лагерь собираем под дождем, погода холодная, ветреная, дождливая. За 2 перехода доходим до перевала. Проходим так же, с запада на восток. Ближе к концу перевала есть снежник (снег плотный), который позволяет упростить спуск, однако в одном месте он становится достаточно крутым и есть вероятность соскользнуть, поэтому без ледоруба проходить его не рекомендуется (есть обходной путь по сыпучему склону). Выходим с перевала и траверсируем склон горы Каскаснюнчорр до озера Академическое мимо цирков и ущелья Ведьм.



Ф.11 Снежник на спуске с перевала



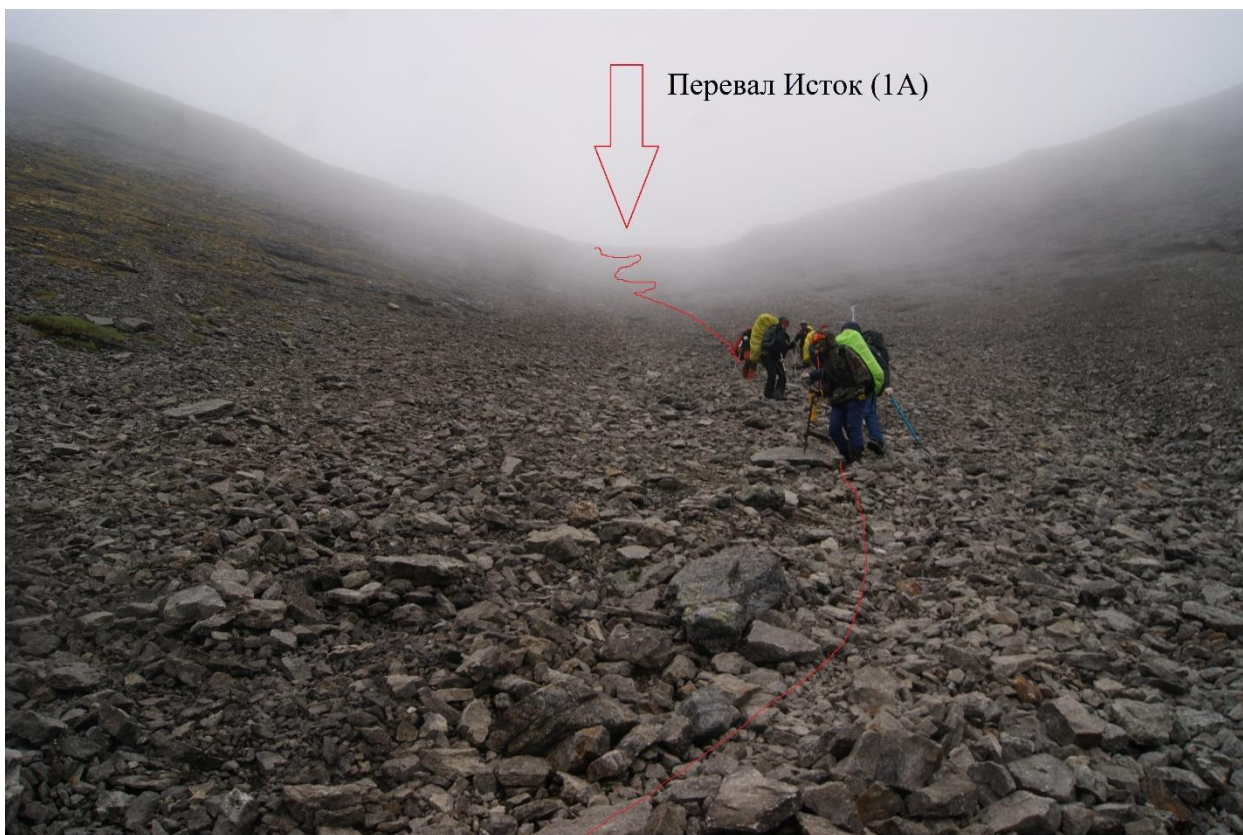
Ф.12. Лагерь возле оз. Академическое

Стоит обратить внимание, на то что перевал Рисчорр Северный следует проходить в касках, т.к. остается опасность падения со «стен» камней.

15.08 пер. Исток (1А, 1075)-р.Петрелиуса

Погода пасмурная, но без дождя. Группа вышла по направлению к пер. Исток. Путь проходит по тропе и не представляет проблем. Подходим к перевалу за 2 перехода. Перевал классический 1А, западный склон снежный, восточный – сыпучий. Т.к. мы зашли сразу на седловину, с озера, нам предстоял только спуск. Спуск очень сыпучий и требует осторожности, группам не следует растягиваться, необходимо держаться плотно и особое внимание обращать на то, чтобы вышестоящие люди не накидали камней на своих товарищей снизу. Рекомендуется одеть каски. На Ф.12 виден маршрут спуска, участники группы, а так же вторая группа, которую мы встретили на седловине перевала: они посмотрели как мы спускаемся и только потом присоединились.

После спуска и хода вдоль р. Петрелиуса по тропе группа подошла к следующему перевалу.



Ф.12 Спуск с перевала.

16.08. п.т.-пер.Восточный Петрелиуса (1А, 883)-оз.Тахтаръявр

С утра погода нас решила порадовать солнышком, а так же переменной облачностью. Стало наконец-то по летнему тепло. Однако, уже после обеда опять опустились густые облака и пошел затяжной дождь. Подъем на перевал Восточный Петрелиуса происходит сначала по тропе, а после – по маркировкам в виде туров. На данном участке они хорошо расположены и выводят на седловину. Спуск так же по тропе, склон каменистый, но не сыпучий. Лагерь разбиваем близ озера Тахтаръявр.



Ф. 13 Вид на долину р. Петрелиуса с седловины пер. Восточный Петрелиуса.



Ф.14 Вид с седловины перевала на дол. реки Малая Белая.

17.08 п.т-дол. Р. Малая Белая

Подъем совершаем позже обычного, в 11 утра: пережидали дождик и решили разбить последний день на два. В результате вышли в районе 12 часов дня, спускались по тропе вдоль реки Малая Белая. По пути встретили лося, множество следов, включая волчьи. Лагерь ставим недалеко от поселка Хибины.



Ф. 15. Следы



Ф.16. Открывающиеся прекрасные виды при спуске вдоль р. Малая Белая

18.08 р.Малая Белая-Хибины

Проснувшись, мы без завтрака направились в сторону поселка Хибины. Через 2 перехода достигли остановки и там, в ожидании автобуса, закончили наш маршрут.

2.2 Прочая информация и рекомендации

Хибины достаточно изученный и «обустроенный» для туристов горный массив. Во многих местах присутствуют тропы, туры, в летний сезон этот район активно посещается туристами (мы встретили 6 групп). Однако, он находится за Полярным кругом, в связи с этим есть некоторые особенности:

- выше зоны леса начинается тундра;
- температура по ночам даже летом может опускаться в район 0 °С;
- до августа сохраняется снежный покров (и даже в августе снег так же остается даже на такой маленькой высоте);
- погодные условия, в целом, достаточно сложные: частые дожди, ветер, низкая температура окружающего воздуха.

Все это требует некоторой оценки требуемого снаряжения для посещения данного горного массива: требуется взять теплые вещи, продумать сменную одежду на случай проливных дождей, использовать палатку с высокими характеристиками водостойкости тента и дна. Из специального снаряжения рекомендуется брать каски и, если планируется выход на перевальный снег, ледоруб. Так же если есть возможность использовать трекинговые палки – стоит их взять, в этом случае упрощается спуск с некоторых перевалов (например Исток). При прохождении перевала Северный Чорргор, следует с особым вниманием отнестись к погоде: на перевале, в силу его характеристик («аэродинамическая труба») даже легкий ветер представляет некоторую трудность. Так же при преодолении его в дождь следует особое внимание уделить выбору пути: большая часть пути проходит по сыпучему склону и большому курумнику, при намокании и того и того повышается опасность падения участника группы на большие камни, что может закончиться серьезными травмами.