

Центральная секция туризма МАИ



ОТЧЕТ О ГОРНОМ ПОХОДЕ 1-Й К.С. ПО ЗАПАДНОМУ КАВКАЗУ, СОВЕРШЕННОМ с 29.04 по 7.05.2019

Маршрут:

с. Никитино – хр. Гольй – г. Хацавита (1993) – р. Хацавита – траверс зап. склона г. Маркопидж (2217) – пер. 2245 (1А) - истоки р. Бескес – пер. Блыбский (2568, 1А) – р. Б. Блыб - р. Б. Лаба – пос.Рожкао - в. Бол.Пцицер – в. Мал.Пцицер – пос. Курджиново.

Маршрутная книга: 1/3 - 104

Руководитель группы – Пронин Дмитрий Александрович

1. Справочные данные о походе

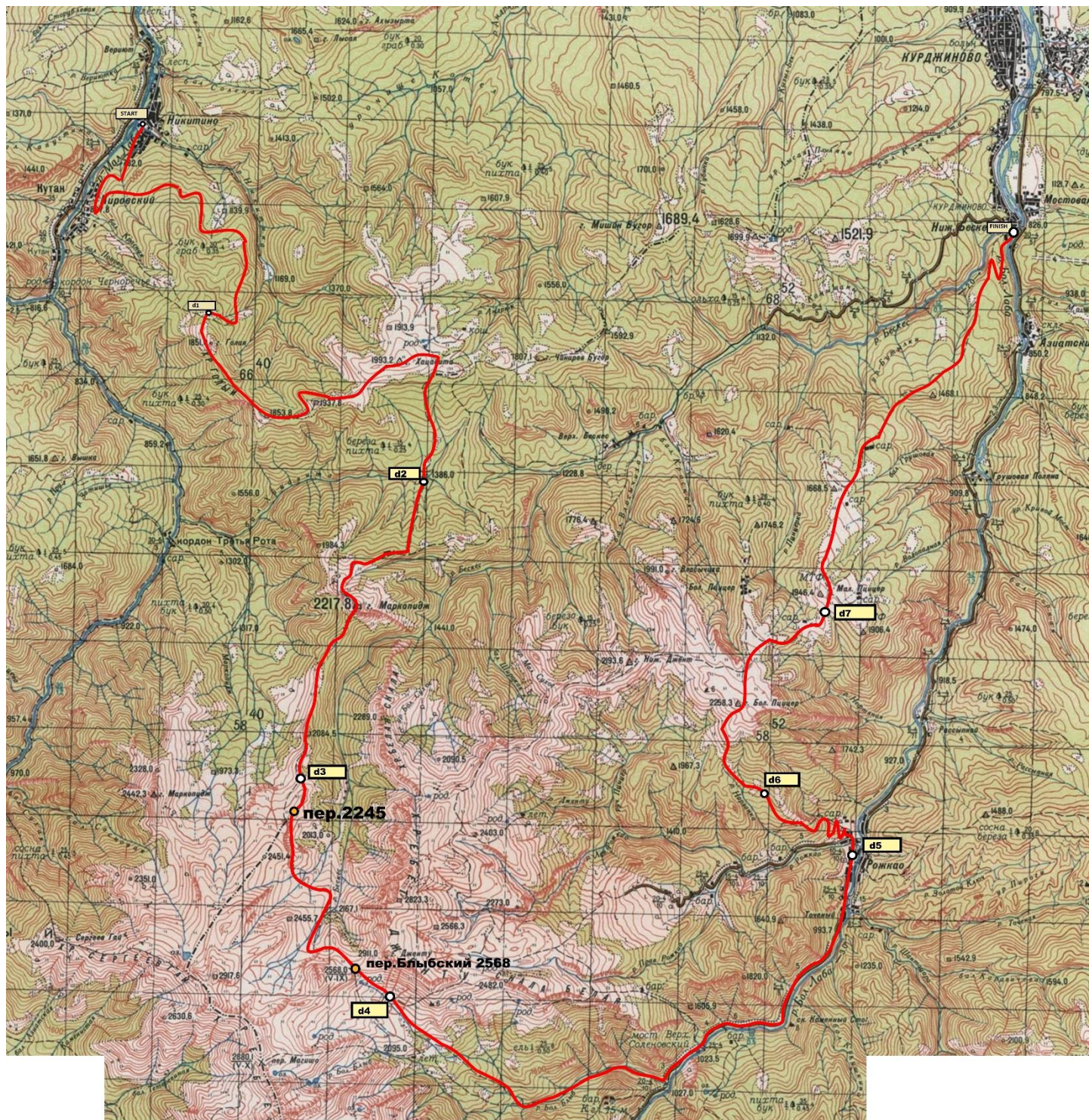
1.1. Паспорт маршрута

Район путешествия	Западный Кавказ (район Дженту)
Вид туризма	Горный
Спортивная организация	Центральная секция туризма МАИ
Категория сложности	Первая
Количество участников	Тринадцать
Руководитель	Пронин Дмитрий Александрович
Выпускающая МКК	МКК ФСТ-ОТМ
Маршрутная книжка	1/3 - 104
Сроки активной части похода	29.04 - 07.05.2018
Продолжительность активной части похода	9 дней
Длина маршрута	102 км
Суммарный набор высоты	4306 м
Суммарный перепад высот	8189 м
Максимальная высота	2586 м

1.2. Состав группы

N	Ф.И.О.	Дата рожд.	Место работы, учебы
1	Пронин Дмитрий Александрович	26.11.1998	МАИ ст. М40-302Б
2	Пронина Юлия Александровна	27.06.2002	ГБОУ школа №504
3	Аксенов Алексей Дмитриевич	03.05.2000	МАИ, ст. 60-101С
4	Андриянов Иван Сергеевич	29.07.2000	МАИ, ст. 10-109Б
5	Буевич Павел Игоревич	28.12.2000	МАИ, ст. 30-107Б
6	Бычков Егор Романович	02.07.1999	МАИ, ст. 20-204С
7	Великий Дмитрий Сергеевич	12.07.1994	МАИ, ст. 20-401Б
8	Гринь Марина Викторовна	29.09.1993	Фрилансер
9	Касторнова Елизавета Алексеевна	24.03.2000	МАИ, ст. 60-201Б
10	Кищенко Ярослав Игоревич	18.06.1993	ШАД Яндекс
11	Корзин Артем Анатольевич	12.09.2000	МАИ, ст. 60-101Б
12	Манжура Илья Геннадьевич	11.02.2001	МАИ, ст. 80-108Б
13	Озерова Дарья Александровна	08.09.1999	МАИ, ст. 40-310Б

1.3. Карта с нанесенным на неё маршрутом.



1.4. Календарный график движения

Примечание: В столбце "Подъём Н" прописана положительная вариация высоты за день (сумма всех наборов). В столбце "L" прописан фактически пройденный путь по карте. В столбце "L эфф." прописан эффективный путь $L \text{ эфф.} = L + 10 * H$ (для оценки трудоемкости)..

Дата	N	Наименование участка пути	Перепады высоты	Высота ночевки	H [m]	L[км]	L эфф.
27.04		Посадка на поезд Москва - Армавир					
29.04	1	прибытие поезда в Армавир, переезд в Никитино. Переход: с.Никитино - подъёмник на хр. Гольий.	784-1682	1682	898	10.9	19.88
30.04	2	п.т. - г. Хацавита (1993) - р. Хацавита.	1682-1993-1402-1417	1417	392	12	15.92
1.05	3	п.т. - траверс зап. склона г.Маркопидж- пост охотхозяйства	1417 – 2030 – 1903 – 2060 - 2045	2040	870	8.78	17.48
2.05	4	П.т. пер.2245 ()- -пер. Блыбский (2568, весной 1А) – истоки р. Большой Блыб	2045 – 2225 – 2006 – 2586 - 2243	2243	766	7.16	14.82
3.05	5	Спуск вдоль р.Бол.Блыб – р.Бол.Лаба – пос.Рожкао	2243 - 939	939	0	16.45	16.45
4.05	6	Полудневка Пос.Рожкао – поляна перед г.Бол.Пцицер	929 - 1630	1630	700	4.95	11.85
5.05	7	П.т. – седло между г.Бол.Пцицер и вер.2185 – полянка между г.Бол.Пцицер и г.Мал.Пцицер	1630 -2233 -1875	1875	630	6.7	13
6.05	8	Г.Мал.Пцицер – пос.Курджиново	1875 – 830	830	50	11.5	12
7.05	9	Дневка в пос.Курджиново		830			
8.05		Отъезд в Армавир. Поезд в Москву					
9.05		Приезд в Москву					
		ВСЕГО			4306	84.03	121.4

В зачет $84.03 * 1.2 = 102 \text{ км}$

1.5. Соответствие заявленного и пройденного маршрута.

В походе допущено единственное существенное отклонение от основного варианта маршрута - это эвакуация из верховьев Большого Блыба вниз по ущелью до дороги вдоль Большой Лабы. Это было оправдано требованиями безопасности. Действительно, вечером 02.05.2019 после прохождения перевала Блыбского (2658,1А) пошел дождь. Ночью он перешел в снегопад, который продолжился утром 03.05.2019. За ночь выпало около 10 см снега. Видимости не было, в туманной мгле удавалось что-то разглядеть среди снега лишь в 50-70 метрах.

Запланированный траверс южного склона г. Дженту к перевалу 2457, ведущему в долину Пр. Рожкао, проходил сначала по большим снежникам, а затем пересекал многочисленные снежные кулуары. Мы это видели еще 02.05.2019 с перевала Блыбского. После снегопада да еще в тумане такой траверс показался нам очень опасным. По любому из кулуаров на нас могла съехать мокрая поверхностная лавина. И действительно, ближе к полудню 03.05.2019 мы увидели, как съезжают такие лавины. Поэтому мы решили эвакуироваться вниз по долине Большого Блыба. В нашем GPS-приемнике имелся трек этого спуска группы зеленоградских школьников под руководством Андрея Жарова [2].

После посёлка Рожкао мы вернулись на основной маршрут по запасному варианту 5.

1.6. Безопасность.

Группа встала на учет в Карачаево-Черкесском ПСО, имела спутниковый телефон, GPS-приемник с загруженными треками основного и запасных вариантов маршрута и некоторый избыток снаряжения, которое так ни разу и не понадобилось: одна веревка (D8 40 м) в общественном снаряжении и страховочные системы в комплектах личного снаряжения. Кроме того, все участники были снаряжены ледорубами, кошками и снегоступами, которые, напротив, активно использовались.

2. ОПИСАНИЕ МАРШРУТА.

Как правило, подъем дежурного осуществлялся в 4 час. 30 мин., то есть, за полчаса до восхода Солнца. Подъем группы происходил в 5 час. 20 мин. плюс-минус 10 минут. Выход группы с места ночевки в диапазоне от 6 час. 30 мин. до 7 час. 30 мин. Длительность стандартного перехода 45 мин. Поход проходил в условиях запоздавшей многоснежной весны.

2.1. Заезд к маршруту.

Ночью **29.04.2019** мы слезли с поезда на железнодорожном вокзале Армавир-1, загрузились в арендованный микроавтобус и к 7 час. 30 мин. прибыли в пос. Никитино к началу маршрута у подвесного пешеходного моста через р. Никитинка. Координаты моста: N 43° 58.160' E 40° 42.519' N 784.



Ф.1. Подвесной мост через р. Никитинка.

2.2. Траверс хребта Голый и горы Хацавита.

За подвесным мостом мы вышли на грунтовую дорогу, ведущую к верхней станции подъемника, расположенного на вершине Голая (1851). Сначала дорога плавно поднимается, следуя на юг по правому борту долины Малой Лабы, а в точке N 43° 57.050' E 40° 41.912' N 960 резко поворачивает на северо-восток и начинает огибать вершину Голая. Подъем до верхней станции подъемника занимает 6 переходов. Рядом со станцией в точке N 43° 55.758' E 40° 43.648' N 1682 встали на ночлег.



Ф.2. Дорога к верхней станции подъемника на горе Голая.



Ф.3. Лагерь 3-х групп ЦСТ МАИ (Андрея Лебедева, Алексея Перевощикова и Дмитрия Пронина) около верхней станции подъемника на горе Голая.



Ф.4. Путь по хребту Голый.

Утром **30.04.2019** мы начали подъём по дороге на хребет Голый и почти сразу свернули направо к вагончику, рядом с которым стоит мангал и бьёт из трубы вода. За вагончиком начинается тропа, которая выводит на гребень хребта Голый в обход горы Голая. Эта тропа сливается с дорогой для квадроциклов, которая идет, в основном, по гребню хребта, но иногда справа от гребня.



Ф.5. Вид с хребта Голый на ущелье р. Уруштен.

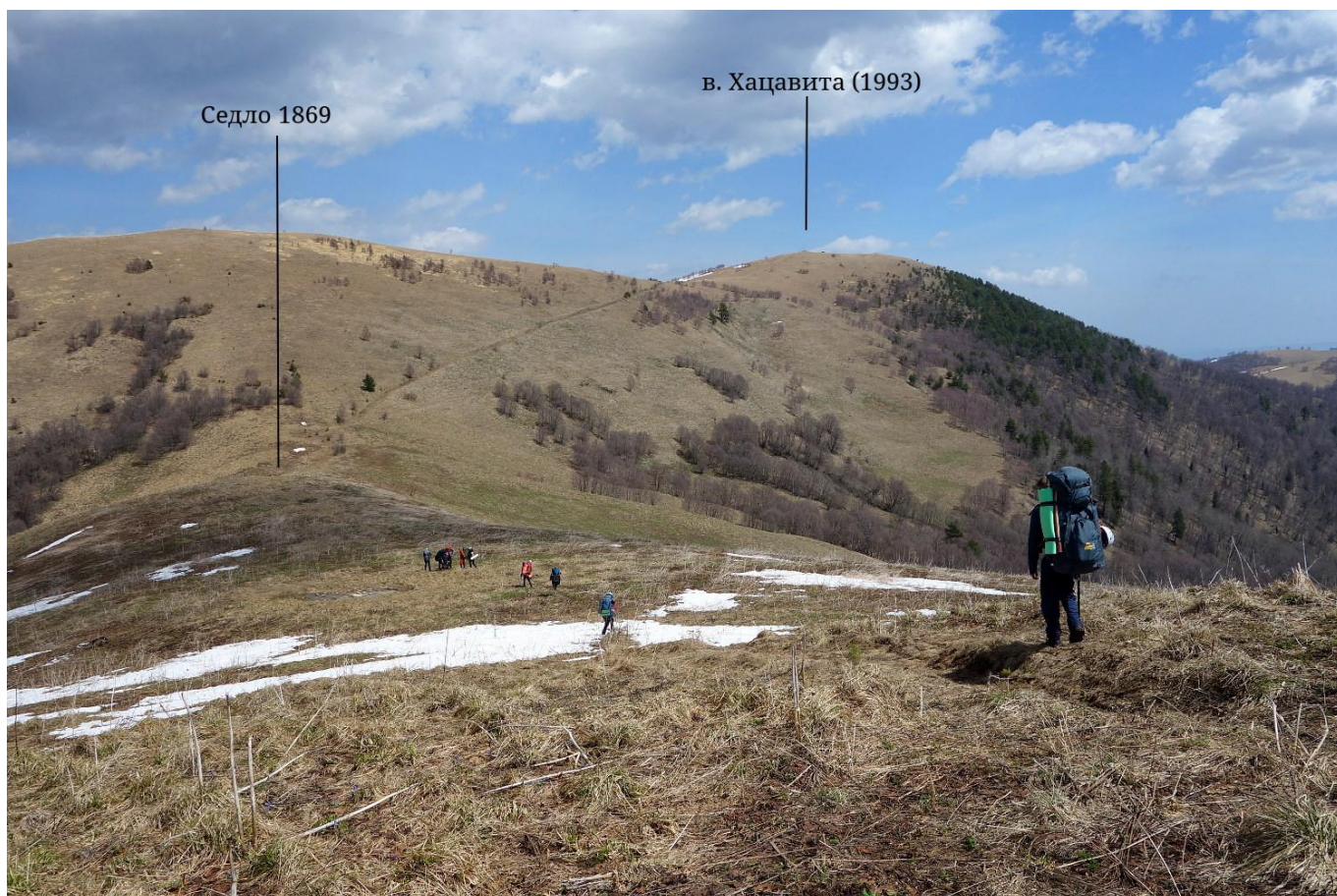
В районе точки N 43° 54.586' E 40° 44.604' N 1820 квадроцикловая дорога уходит вправо и спускается, скорее всего, в долину Малой Лабы. Здесь следует сойти с дороги и продолжить движение по гребню хребта Голый. Короткий подъём на очередную вершину хребта Голый завершается выходом на тропу, которая следует по гребню хребта.

Следующую вершину N 43° 54.676' E 40° 45.557' N 1935 тропа обходит траверсом её северного склона. Однако в эту весну она была полностью под снегом, поэтому нам пришлось идти строго по гребню через вершину 1935.

Один из скальных жандармов её восточного гребня мы обошли по южному склону. Затем мы спустились на седло 1869 между вершиной 1935 и горой Хацавита (1993). От верхней станции подъёмника до этого седла 3 перехода. Подъём с седла на г. Хацавита осуществляется по старой тракторной дороге.



Ф.6. Вид с г. Хацавица на перевал Блыбский и на вершину Дженту (слева от перевала)



Ф.7. От седла 1869 к вершине Хацавита (1993) ведет старая тракторная дорога.



Ф.9 Вид с хребта Гольий. Панорама на юг.



Ф.12. Вид с вершины Хацавита на северо-восточный отрог вершины Дженту.

Миновав вершину, мы продолжили движение по этой дороге на восток, пока в точке N 43° 55.221' E 40° 47.551' N 1685 не вышли на дорогу со свежими следами протектора, ведущую к посту

Соленовского охотхозяйства южнее г. Хацавита. Около этого поста в точке N 43° 54.048' E 40° 47.439' N 1456 мы встали на обед. От седла 1869 до поста 2,5 перехода.

После обеда мы спустились к р. Хацавита, пересекли её по камням и встали на ночлег в лесу на левом берегу ручья, который стекает с хребта Вал и впадает в Хацавиту. Координаты лагеря: N 43° 53.647' E 40° 47.490' N 1417.

2.3. Траверс западного склона горы Маркопидж и перевал 2245.

Перевал 2245 находится в хребте, который соединяет вершину Маркопидж (2217) с хребтом Сергеев Гай, ориентирован с северо-запада на юго-восток и соединяет верховья рек Маркопидж (на СЗ) и Бескес (на ЮВ). Координаты перевала: N 43° 49.495' E 40° 45.089' N 2245. Именно через эту точку на гребне летом проходит тропа.

В условиях запоздалой весны мы прошли перевал без тропы в нестандартном месте, а именно, в точке N 43° 49.628' E 40° 45.211' N 2246. Стандартное прохождение перевала по тропе, описанное в [1], этой весной было нецелесообразным: тропа на юго-восточной стороне перевала была полностью завалена снегом, так как, огибая цирк перевала, выходит на склоны северной экспозиции. Категория сложности перевала по условиям прохождения — 1А.

Утром **01.05.2019** за два перехода мы поднялись по торной тропе на хребет Вал и успели немного пройти по его гребню на запад до поляны N 43° 52.757' E 40° 46.680' N 1884. Еще за один переход мы поднялись на северо-западное плечо горы Маркопидж (2217). Чуть не доходя до этого плеча имеется родник, однако этой весной он оказался под снегом.



Ф.10. Вид с хребта Вал на вершину Маркопидж (2217).

Тропа на первой половине траверса западного склона г. Маркопидж была бесснежной. В середине траверса со скал стекал водопад. Здесь, в точке N 43° 52.151' E 40° 46.099' N 1971 мы остановились на перекус.

Тропа на второй половине траверса была завалена снегом. Однако в снегу за один день до нас были пробиты следы группой из Санкт-Петербурга, совершавшей пешеходный поход 2 к.с. и тремя

всадниками-егерями, которые предприняли первую попытку (этой весной) посетить верхней пост Соленовского охотхозяйства. По этим следам мы завершили траверс западного склона г. Маркопидж и вышли на её южный гребень.



Ф.11. Вид с плеча на траверс западного склона горы Маркопидж.



Ф.12. Вид на южный склон вершины Маркопидж. Фото снято с гребня хребта перед выходом на перевал 2245.



Ф.13. Группа на фоне вер.Маркопидж

Здесь, по свободной от снега тропе мы спустились к перемычке в хребте, где стоит табличка охотхозяйства. После этой таблички мы поднялись на хребет по звериной тропе и продолжили путь по хребту. По хребту мы спустились на безлесое седло. За ним тропа уходила под снег, на снегу были недавние следы: там недавно прошли 2 группы и егеря на лошадях.



Ф.14. Вид с седла.

На самом хребте сплошной снег закончился, и мы пошли по тропе, местами она уходила под снег. Когда появилась возможность, мы приспустились с хребта на безлесый восточный склон. По нему мы спустились к верхнему посту Соленовского охотхозяйства, где и встали на ночлег. Координаты ночевки - N 43° 50.108' E 40° 45.110' N 2040.



Ф.15. Закат.

Утром **02.05.2019** мы покинули верхний пост Соленовского охотхозяйства и по травянистому склону взошли на гребень хребта, соединяющего г. Маркопидж с хребтом Сергеев Гай. По гребню мы пошли на юг в поисках приемлемого спуска с хребта на восток.

В точке N 43° 49.628' E 40° 45.211' Н 2246 мы свернули с гребня на восток и начали спуск по травянистому ребру, см. фото 15. Достигнув леса на плече этого ребра, мы повернули направо и спустились с ребра к руслу заболоченного ручья. Вдоль этого ручья мы подошли к левому истоку реки Бескес, пересекли его по снежному мосту и оказались у заброшенного коша в долине реки Бескес. От верхнего поста охотхозяйства два перехода.



Ф.16. Вид от точки 2246 на травянистое ребро, по которому мы спустились с перевала.

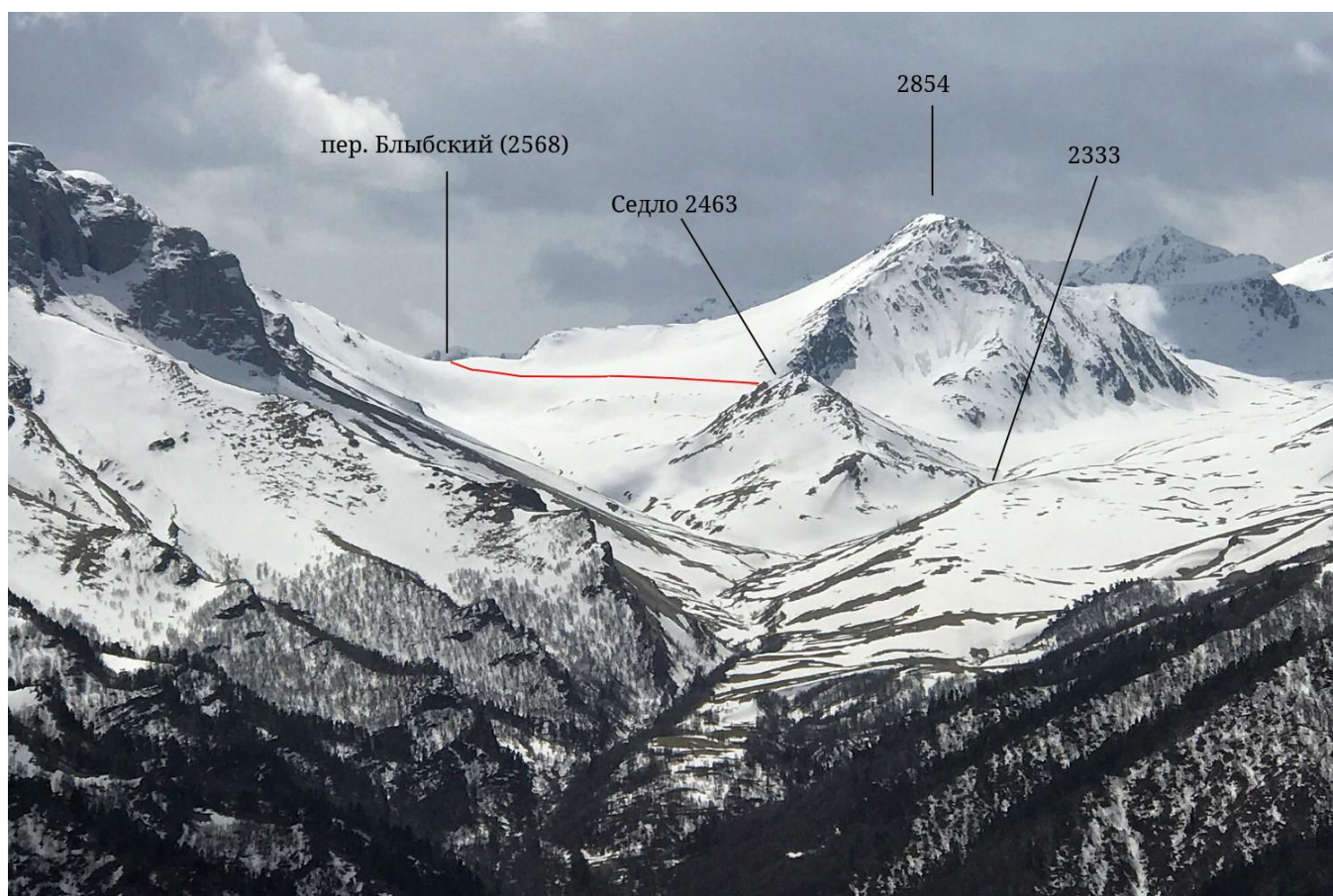


Ф.17. Вид из долины реки Бескес на травянистое ребро, по которому мы спустились с перевала.

2.4. Перевал Блыбский (2568).

Перевал Блыбский расположен в хребте, который соединяет вершину Дженту (2887) с хребтом Магишо. Перевал расположен между вершинами Дженту на северо-востоке и 2854 на юго-западе, ориентирован с северо-запада на юго-восток и соединяет долины рек Бескес (на СЗ) и Большой Блыб (на ЮВ). Координаты перевала: N 43° 47.672' E 40° 46.289' H 2568.

Подъём на пер. Блыбский осуществляется в два этапа, см. фото 17. На первом этапе — относительно крутой подъём от точки N 43° 48.033' E 40° 45.558' N 2333 в русле центрального истока р. Бескес к седлу в точке N 43° 47.941' E 40° 45.864' N 2463 на северном отроге вершины 2854. На втором этапе — траверс пологих снежных полей между седлом 2463 и перевалом Блыбский.



Ф.18. Вид со склона горы Маркопидж (2217) на перевал Блыбский (2568). Подъём от точки 2333 на седло 2463 проходит по едва заметной на фото проталине. Траверс от седла 2463 до перевала Блыбского отмечен красной линией.

Подъём от Коша до точки 2333 занял два перехода и проходил по террасе левого берега р. Бескес, а потом его центрального истока. Большую часть пути шли по траве, однако очень часто приходилось пересекать снежники. В конце пути к точке 2333 мы шли по заваленному снегом руслу центрального истока р. Бескес.

Подъём от точки 2333 к точке 2463 осуществлялся в нижней трети по снегу, а потом по травянистому склону и занял один неполный переход. Еще один переход потребовался для траверса снежных полей на пути к перевалу Блыбскому. Седловина перевала была бесснежной.



Ф.19. На седловине перевала Блыбский



Ф.20. Спуск с перевала Блыбский на юго-восток.

От середины седловины на юго-восток спускается бесснежное травянистое ребро, см. фото 19. По этому ребру мы спустились с перевала до его подножия. Вся долина Большого Блыба в верхней части была завалена снегом. Мы надели снегоступы и спустились к точке $N 43^{\circ} 47.225' E 40^{\circ} 46.769'$ $N 2243$, где поставили лагерь на травянистом выступе над пробивающемся кое-где из-под снега ручьем, см. фото 20.



Ф.21. Лагерь в верховьях реки Большой Блыб.

2.5. Спуск по долине Большого Блыба.

К вечеру 02.05.2019 пошел дождь. В 4 утра он перешел в снегопад, который продолжился до 10 часов. За утро выпало около 10 см снега. Видимости не было, в туманной мгле удавалось что-то разглядеть среди снега лишь в 50-70 метрах, см. фото 21.

Запланированный траверс южного склона вершины Дженту к перевалу 2457, ведущему в долину Правого Рожкао, проходил сначала по большим снежникам, а затем пересекал многочисленные снежные кулуары. Мы это видели еще 02.05.2019 с перевала Блыбского. После снегопада, да еще и в тумане такой траверс показался нам очень опасным. По любому из кулуаров на нас могла съехать мокрая поверхностная лавина.

И действительно, ближе к полудню **03.05.2019** мы увидели, как съезжают такие лавины, см. фото 22. Поэтому мы решили эвакуироваться вниз по долине Большого Блыба. В нашем GPS-приемнике имелся трек этого спуска группы зеленоградских школьников под руководством Андрея Жарова [2].



Ф.22. Утренняя погода 03.05.2019.



Ф.23. Вид на юго-восточный склон перевала Блыбский утром 03.05.2019.



Ф.24. В центре кадра в кулуаре видна только что съехавшая мокрая поверхностная лавина.

Мы надели снегоступы и поднялись на отрог между реками Малый и Большой Блыб. Потом пошли вдоль гребня этого отрога. Достигнув зоны леса, сняли снегоступы. Здесь снег лежал лишь на склонах северной экспозиции, и мы могли выбирать бесснежные участки на южной стороне отрога.

Мы шли, в основном, без тропы, лишь изредка нам удавалось использовать звериные тропы. Спуск проходил от поляны к поляне с преодолением коротких перелесков между ними. Наконец, в точке N 43° 46.349' E 40° 47.867' N 1847 мы наткнулись на дорогу. По этой дороге, преодолев два несложных брода через Малый Блыб, мы спустились к реке Большой Блыб прямо к первому броду в точке N 43° 45.956' E 40° 48.998' N 1435.

Далее дорога идет вдоль реки, пересекая её с одного берега на другой. Всего на участке пути от точки 1435 до Большой Лабы мы преодолели 6 бродов. Все броды были весьма напряженными, вода была по колено или чуть выше. Особенно затруднительным оказался третий брод. Опора на ледоруб при такой высокой и быстрой воде не надежна, приходится сильно наклоняться в потоке, при этом теряется устойчивость, к тому же ледоруб и руку заливает водой. Поэтому мы бродили, опираясь на деревянные палки, которые подбирали перед каждым бродом, а кто-то использовал трекинговые (или лыжные) палки.



Ф.25-26. В целом, броды через Большой Блыб оказались весьма напряженными: течение быстрое, а глубина по колено или даже чуть выше.



К 16 часам мы спустились на дорогу вдоль Большой Лабы, пообедали и к 20 часам прибыли в пос. Рожкао, где встали лагерем в точке $N 43^{\circ} 49.010'$ $E 40^{\circ} 54.778'$ $N 939$ рядом с пешеходным подвесным мостом через Большую Лабу. Решено встать на полуднёвку, а далее вернуть на маршрут по одному из запасных вариантов, подняться к вер. Бол.Пцицер и далее к пос.Курджиново.

2.6. Траверс в. Большой Пцицер (2258) и спуск в Курджиново.

04.05.19 После полуднёвки мы начали подъём на Б. Пцицер по тракторной дороге.

В точке N 43°49.887' E 40°52.087' развилка, большая часть ответвлений завалена буреломом, поэтому метров через 200 мы сошли с дороги и пошли напрямик. В точке N 43°50.006' E 40°52.720' мы вышли на открытую местность, дальше подъём предстоял по полянам.

В точке N43°49'52.67" E40°52'53.21" встали лагерем на поляне у ручья.



Ф.27. Подъём к вер.Бол.Пцицер.

На следующее утро продолжили подъём на Большой Пцицер. Подъём проходил уже без тропы. К 10 часам путь нам преградил большой снежник, он лежал в долине, где летом течёт ручей.



Ф.28. Вид на хребет Дженту с востока со склона в. Большой Пщицер.



Ф.29. Переход через снежник.

С седловины мы увидели дорогу, она иногда уходила под пологие снежные поля, обойти их не представляло возможности. Когда дорога сошла с хребта и шла то с одной, то с другой его стороны, дорога стала уже абсолютно сухая.



Ф.30. Спуск в Курджиново по дороге.

К вечеру мы дошли до полянки близ вер.Мал.Пщицер, где и встали на ночь.



Ф.31. Лагерь близ вер.Мал.Пщицер.

Позавтракав и собрав лагерь, мы пошли дальше по дороге к Курджиново, перебродили Бескес и встали на краю села, у ДК.

08.05.2019 нас забрали с заправки в селе Псемен, до которого мы прошли ещё 4.5 км по дороге, и отвезли в Армавир, где мы сели на поезд в Москву.



Ф.32. Бродим р.Бескес.

3. ССЫЛКИ.

1. А.А. Лебедев. Отчет о пешем походе 2 к.с. по Западному Кавказу. Май 2018.
<http://static.turclubmai.ru/papers/2355/>

2. А.В. Жаров. Отчет о пешем походе 2 к.с. по Западному Кавказу. Июль 2017.
<http://static.turclubmai.ru/papers/2340/>