

# ОТЧЕТ О ПЕРВОМ ВОСХОЖДЕНИИ НА ПИК 5965 (пик Леонарда Эйлера, 6022)

Москва, 2013

## 1. ПАСПОРТ ВОСХОЖДЕНИЯ

**Район:** Заалайский хребет (Северный Памир).

**Ущелье:** Нура.

**Номер раздела** по классификационной таблице 2013 года: 4.4.

**Наименование вершины:** пик Эйлера.

**Название маршрута:** по северо-западному ребру и северному гребню.

**Предлагается** - 4А кат. сл.

**Характер маршрута:** ледово-снежный.

**Перепад высоты маршрута:** 1540 м.

**Протяженность маршрута:** 3400 м.

**Средняя крутизна:** маршрута - 27 град.

**Оставлено "крючьев" на маршруте:** 0.

**Использовано крючьев на маршруте:** ледобуров - 24.

**Ходовых часов команды:** 18 ч., 2,5 дня

**Руководитель:** Лебедев Андрей Александрович (Москва), МСМК по туризму.

**Участники:** Жаров Андрей Викторович (Москва, Зеленоград), Жданов Иван Николаевич (Москва), Максимович Юрий Александрович (Москва), Савчинский Богдан Дмитриевич (Киев).

**Тренер:** Лебедев Андрей Александрович

**Выход на маршрут:** 8ч. 00 мин. 08.08.2013 г.

**Выход на вершину:** 14ч. 00 мин. 09.08.2013 г.

**Спуск на ледник Нура:** 12ч. 00 мин. 10.08.2013 г.

## 2. ФОТО ВЕРШИНЫ



*Ф.1. Вид на пик Эйлера с севера, с южного склона перевала Верхний Нура (5050,3А).*



### 3. ОБЩИЕ СВЕДЕНИЯ О ВЕРШИНЕ

По праву первовосходителей пиком Леонарда Эйлера мы назвали вершину 5985 (на схеме В. Ляпина) или 5965 (на карте Генштаба), которая находится на границе Киргизии и Китая в водоразделе Заалайского хребта в 4-х километрах восточнее вершины Заря Востока (6349). Координаты высшей точки: 39° 27.81'С 73° 42.11'В.

### 4. ВЕРШИНА НА ПАНОРАМЕ



Ф.2. Вид с севера, с южного склона перевала Верхний Нура. Слева направо: пик Эйцлера (6022), пик 5995, Заря Востока (6349).

## 5. ВЕРШИНА НА СХЕМЕ РАЙОНА

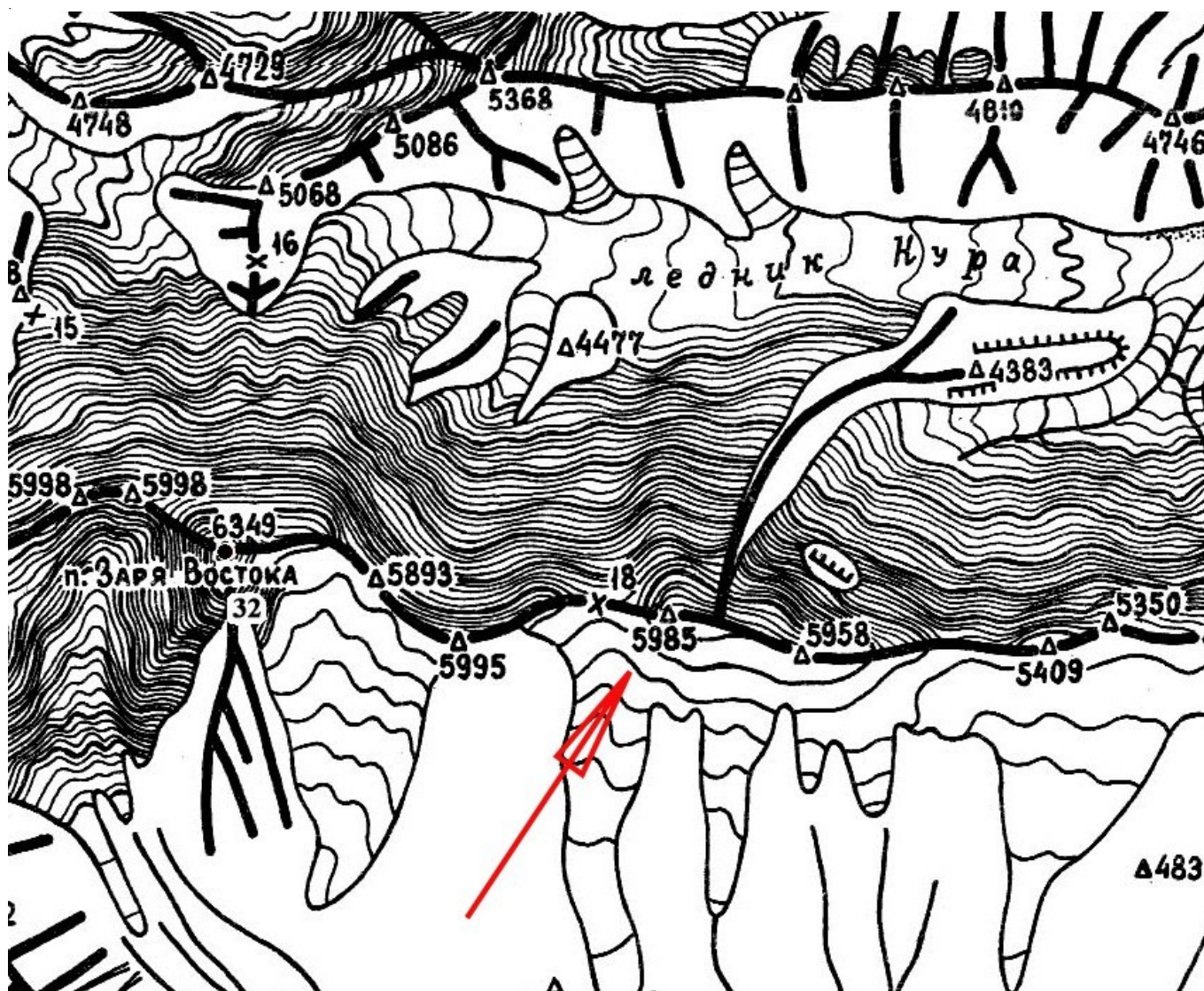


Рис.1. Пик Эйлера на схеме Вадима Ляпина.

## 6. МОТИВАЦИЯ ПО НАЗВАНИЮ ВЕРШИНЫ

В 2009 г. состоялась успешная немецкая экспедиция на пик Иркештам (Отчайло) (5820) [1], который находится в Заалайском хребте в 15 км восточнее пика Эйлера. Экспедиция назвала пик Иркештам пиком Лейбница, в честь выдающегося немецкого математика, одного из основателей дифференциального и интегрального исчисления.

Из патриотических соображений мы решили назвать пик 6022 (5985, 5965) именем Леонарда Эйлера - не менее выдающегося математика, гения всех всех времен и народов, любимца Екатерины Второй, академика Петербургской академии наук, автора знаменитой формулы  $\exp(ix) = \cos(x) + i * \sin(x)$  и великого множества других результатов, столь же значительных.

## 7. ДАННЫЕ В ПОДТВЕРЖДЕНИИ ВЫСОТЫ 6022 м

На схеме Вадима Ляпина и на карте Генштаба между вершиной 5985 (5965) и Зарей Востока выделяют еще одну вершину 5995, которая при наблюдении с пика Эйлера оказалась ниже горизонта.

На фото 3 представлен вид с пика Эйлера на запад. Наже горизонта от вершин Сарыкальского хребта Чукурбаши (5811) и Красных Командиров (5821), которые заведомо ниже пика Эйлера, проведена горизонтальная линия, которая касается справа высшей точки пика 5995.

Это позволяет заключить, что пик Эйлера выше пика 5995. Действительно, на вершине пика Эйлера наш GPS-приёмник при устойчивом приеме от 12-ти спутников упрямо показывал **6022 м**.





Ф.3. Вид с пика Эйлера на запад в сторону пика 5995.



## 8. ТЕХНИЧЕСКАЯ ФОТОГРАФИЯ МАРШРУТА



Ф.4. Вид на пик Эйлера с севера, с южного склона перевала Верхний Нура. Черными цифрами пронумерованы концы участков маршрута, описанных в таблице 1. 4467- передовой базовый лагерь, 5177 - штурмовой лагерь.

## 9. ХАРАКТЕРИСТИКИ УЧАСТКОВ МАРШРУТА

N	Название участка	Высота начала	Высота конца	$\Delta H$	Длина в проекции	Длина пути	Крут. град.	Характер
1	Ледовое ребро	4480	4830	350	540	643	33	Нижняя половина пути - открытый лед
2	Ледопад	4830	5000	170	250	302	34	Чередование ледовых разломов и коротких крутых сн.-лд. взлётов
3	Траверс снежного склона	5000	5177	177	450	483	21	
4	Ледопад	5177	5280	103	210	234	26	Лавирование между разломами
5	Траверс снежного склона	5280	5450	170	550	575	17	
6	Северный гребень	5450	5945	495	710	865	35	Широкий зафирнованный гребень, местами выходы жесткого льда
7	Вершинный гребень	5945	6022	77	300	310	14	Относительно широкий снежный гребень с карнизами на север
ВСЕГО				1542	3010	3412	27	

Табл. 1. Характеристики участков маршрута.

## 10. ПРОФИЛЬ МАРШРУТА

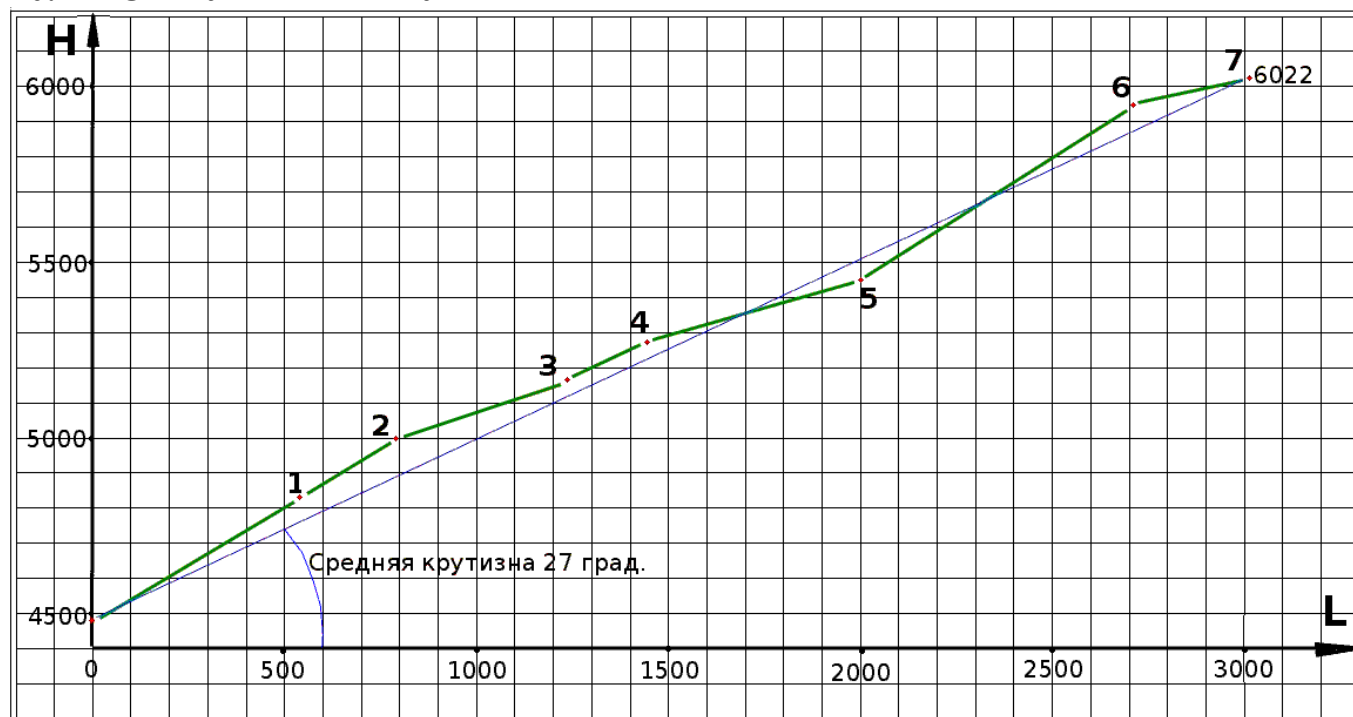


Рис.2. Профиль маршрута. Черными цифрами пронумерованы концы участков маршрута, описанных в таблице 1.



## 11. ФОТОМАТЕРИАЛЫ И ОПИСАНИЕ ВОСХОЖДЕНИЯ

Утром 08.08 мы вышли на восхождение. Прямо от осыпных площадок (4467), на которых мы ночевали, вверх вело ледовое ребро (участок 1).



*Ф.5. Внизу ребро было в полном смысле ледовым, поэтому мы около 300 м прошли в связках одновременно с ледобурной страховкой. Я предупредил группу о большом факторе рывка, особенно при срыве второго, и о том, что в случае срыва необходимо приложить все усилия для самозадержания.*



*Ф.6. Потом на ребре начался снег.*





*Ф.7. В верхней части ребра мы вошли в зону разломов, начался участок 2.*



*Ф.8 - Ф.9. Началась жестокая тропежка, особенно трудная на взлетах.*





*Ф.10. Прохождение взлётов чередовалось с преодолением бездонных трещин по хлипким снежным мостам.*





*Ф.11. Еще один взлёт.*



*Ф.12. Выход на участок 3. Дело близилось к обеду, и мы уже очень устали в этих снегах, поэтому после прохождения очередного взлета и следующей за ним серии разломов мы поспешили найти место для лагеря.*





*Ф.13. Вот здесь, на высоте 5177 м мы разбили штурмовой лагерь. Координаты лагеря: 39° 28.43'С 73° 41.53'В.*



*Ф.14. Утром 09.08 мы вышли в сторону северного гребня пика Эйлера. Участок 4.*





*Ф.15. На северном гребне вершины (участок б) попадались крутые места, и даже с твердым задутым льдом.*



*Ф.16. Попадались, также, разломы.*



Но в целом, на северном гребне было гораздо проще, чем на подходе к штурмовому лагерю. Вот только физически было тяжело, ведь надо было набрать 800 метров высоты по целине и успеть спуститься до захода солнца.



*Ф.17. Наконец, мы достигли вершинного гребня (вышли на участок 7). Мы на западном плече пика Эйлера (6002). Сзади Заря Востока (6349).*



*Ф.18. А это снимок, сделанный в пяти метрах от высшей точки. Самая высшая точка находится на карнизе. От точки съёмки видно, что гребень на восток понижается. Видны вершины Конгур (7719) и Музтаг-Ата (7546). Координаты точки съёмки: 39° 27.81'С 73° 42.11'В. Высота 6022 м.*

Вид от этой же точки на запад см. на Ф. 3.





*Ф.19. Ну всё, надо спешить в лагерь. Помахали, напоследок, ледорубами и пошли вниз.*

## **12. АВТОРЫ ОТЧЕТА**

Андрей Лебедев (текст, таблица, график, разметка на фотографиях), Андрей Жиров (фотографии), Иван Жданов (фотографии).

## **13. ССЫЛКИ**

1. Pik Leibniz. [http://de.wikipedia.org/wiki/Pik\\_Leibniz](http://de.wikipedia.org/wiki/Pik_Leibniz)

2. А.А. Лебедев. Сказ о том, как мы открыли самый восточный шеститысячник Заалайского хребта. Сайт Риск, 2013. <http://www.risk.ru/users/leb/199381>

3. А.А. Лебедев. Отчет о горном походе в районе Восточного Заалая, 2013. <http://static.turclubmai.ru/papers/2116>