

ОТЧЁТ

о прохождении горного туристского спортивного маршрута шестой категории сложности по Северному Памиру, совершённом группой туристов г. Саратова в период с 20.07.11 по 22.08.11.

Маршрутная книжка № Р 11/3-603
Руководитель группы Гоннов Д.В.
410028, Саратов, ул. Советская, 20/28, кв.142.
e-mail: dmt63@rambler.ru

Маршрутно-квалификационная комиссия ТССР рассмотрела отчёт и считает, что поход может быть зачтён всем участникам и руководителю _____ категорией сложности.

Отчёт использовать в библиотеке _____

Судья маршрутной квалификации _____ (Фамилия, И.О.)

(подпись)

Штамп МКК

САРАТОВ – 2011

Содержание

1. Титульный лист.	1
2. Содержание.	2
3. Справочные сведения.	3
3.1. Проводящая организация.	3
3.2. Страна, область, горный район.	3
3.3. Общие справочные сведения о маршруте.	4
3.4. Подробная нитка маршрута.	4
3.5. Обзорная карта района похода.	4
3.6. Препятствия, определяющие сложность похода.	5
3.7. Список группы	6
3.8. Адрес хранения отчета, наличие видео и киноматериалов.	7
3.9. Поход рассмотрен МКК (с указанием шифра полномочий).	7
4. Содержание отчета.	7
4.1. Общая идея похода, стратегия и тактика её достижения, особенности и новизна	7
4.2. Варианты подъезда и отъезда, порядок въезда в Киргизию, расположение пограничных зон, медучреждений.	9
4.3. Аварийные выходы с маршрута и его запасные варианты.	11
4.4. Изменения маршрута и их причины.	12
4.5. График движения.	12
4.6. Техническое описание прохождения группой маршрута.	17
4.7. Дополнительные сведения о походе: краткая характеристика района, продуктовая раскладка, перечень специального общественного и личного снаряжения.	41
4.8. Смета похода.	47
4.9. Итоги, выводы и рекомендации по прохождению маршрута.	47
4.10. Копия маршрутной книжки.	56
4.11. Литература.	60
Приложение 1. Карта маршрута.	
Приложение 2. Фото № 1 – 210.	61
Приложение 3. Список точек GPS	140
Приложение 4. Схема прохождения перевалов Обручева (2Б, 5000 м.) и Ледяной мыс (3А, 5050 м.).	147
Приложение 5. Паспорт перевала Ледяной мыс.	149
Приложение 6. Паспорт траверса массива Белеули.	155
Приложение 7. Паспорт перевала Малая Саукдара.	163

3.Справочные сведения о походе.

3.1. Проводящая организация:

Саратовский областной клуб туристов при содействии Федерации Альпинизма Саратовской области.

Руководитель – Гоннов Дмитрий Владимирович,

e-mail: dmt63@rambler.ru

3.2. Страна, область, горный район.

Поход был проведён на территории Ошской области республики Киргизия и Мургабского района Горно-Бадахшанской автономной области Таджикистана.



Рис 1.

Граница между государствами в районе путешествия проходит по водоразделу Заалайского хребта.

Горный район – Северный Памир.

3.3. Общие справочные сведения о маршруте.

Вид туризма	Категория сложности похода	Протяжённость активной части похода (км.)	Продолжительность		Сроки проведения
			Общая	Ходовая часть	
горный	шестая	153,5 * 1,2 = 184 км	41 день	34 дня	17.07. 2011. – 26.08. 2011.

3.4. Подробная нитка маршрута.

пос. Бордоба – л.Корженевского – пер.Обручева (2Б,5040)-л.Обручева – пер. Ледяной мыс (3А, 5000) - л.Корженевского – пер. Корженевского+пик Спартак+пер. Крыленко (3А, 6000) – л. Большая Саукдара – л. Зулумарт – пер. Ю. Кукина + траверс пика Белеули Ю.гр – С.склон (3Б, 6065) – р.Сев. Зулумарт – л. Большая Саукдара – р.Сауксай – л.Держинского – пер. Малая Саукдара (3Б, 6100) – пер. Ленина (6400) – пик Ленина (7134) рад. – в. Раздельная – л. Ленина – пер. Путешественников (1А, 4128) – поляна Ачикташ.

3.5. Обзорная карта района похода.

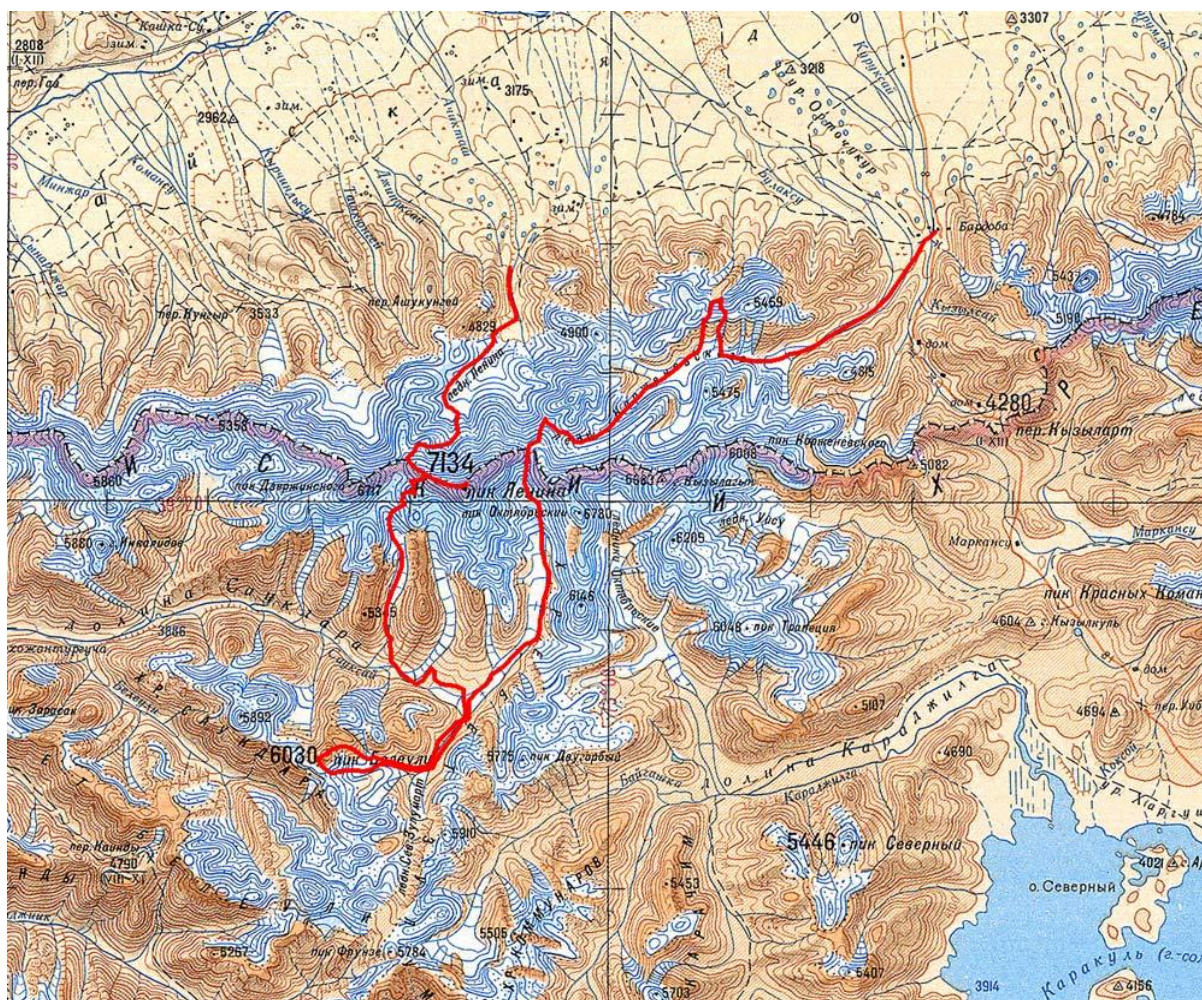


Рис 2.

3.6. Препятствия, определяющие сложность похода.

Вид препятствия	Категория сложности	Характер препятствия	Путь прохождения
перевал Ледяной мыс	3А	снежно-ледовое	С севера на юг. Движение по ледопаду левой ветви ледника Обручева. Перильная страховка 495 м. Движение связками в верхнем цирке. Перевальный взлёт – подъём по ледовому склону 125м, 40°. Перевал – широкая снежная седловина. Спуск по снежно – ледовому склону (200м, до 45°), далее по осыпным склонам, моренам.
Траверс: пер. Корженевского +пер. Крыленко	3А	снежно-ледовое	С северо-востока на юго-запад. Подход по закрытому леднику Корженевского, подъём на перевал Корженевского по снежно-ледовым склонам, до 40°, движение связками. Подъём по снежно-ледовому северному гребню (35°) пика Спартак. Траверс снежно-ледового северного склона пика Спартак. Перильная страховка 358 м. + 150м. движение связками. Спуск связками по снежно-ледовому западному гребню (35°) пика Спартак на перевал Крыленко. Движение связками по леднику Большая Саукдара.
Траверс: пер. Ю. Кукина + траверс пика Белеули Ю. гр. - С. склон	3Б	комбинированное	С юго-запада на северо-восток. Подход по леднику под юго-западный гребень массива Белеули. <u>Подъём на низшую точку гребня (перевал Ю.Кукина):</u> снежный склон до 35°, засыпанный бергшруд, ледовый склон, перила 40-60°, 250 м. Ночёвка возле жандарма на гребне. <u>Подъём по юго-западному гребню на в. Белеули Ю-В:</u> снежный гребень 30°, 200 м; обход жандарма, перила, лёд, до 45°, 50 м; простые скалы, перила 40-45°, 50 м; разрушенный ск. гребень, самостраховка,

			<p>120 м; ледовый кулуар, перила 45-50°, 70м; снежный гребень, одновременная страховка, 30-40°, 350 м.</p> <p><u>Спуск на перемычку между вершинами Белеули, подъём на Белеули С-3:</u></p> <p>Снежно-ледовые склоны, самостраховка.</p> <p><u>Спуск на северо-восток:</u></p> <p>снежно-ледовый склон, самостраховка, 30-40°, 250 м; вертикальные перила 15м, 90°, ночёвка на ледовом склоне; сн.-лед. склон, самостраховка, 30-40°, 250 м; обход двух больших ледовых сбросов справа по сн.-лед. склону, одновременная страховка, 45°, 250 м, перила 5 м через ледовую трещину; спуск по сн.-лед. склону, одновременная страховка, 45°, 300 м; спуск по сн.-лед. склону, самостраховка, 30-35°, 400 м.</p> <p>Горизонтальный ледник.</p>
пер. Малая Саукдара – пер. Ленина (6400) – пик Ленина рад.– в. Раздельная – л. Ленина	ЗБ	снежно-ледовое	<p>С запада на северо-восток.</p> <p>Подход по частично закрытому леднику Дзержинского. Подъём по ледопаду левого притока л. Дзержинского. Подъём по ледовому склону. Перильная страховка 380м, от 40 до 60° + 200м. движение связками. Выход с перевала по снежно-ледовому северному гребню (35°) в верхний цирк ледника Малая Саукдара. Восхождение на пик Ленина по западному гребню.</p>

3.7. Список группы.

№	Ф.И.О.	г.р.	Туристский опыт	Обязанности в группе	Адрес
1	Гоннов Дмитрий Владимирович	1963	5Г. р. Ц. Кавказ 1990, 5Г. р. Ц. Кавказ 2008, 6Г. р. Киргизский 09.	руководитель	г. Саратов, ул. Советская, д.20/28, кв.142.

2	Дьячков Ярослав Николаевич	1976	4Г. у. Ц Кавказ 01, 5Г. у. Ц Кавказ 04, 4Г. р. Ц Кавказ 05, 4Г. р. Алтай 06.	врач	г. Северодвинск, ул. Мира, д.13, кв.14.
3	Заварин Сергей Валентинович	1974	4Г.у. Ц.Кавказ 2004, 5Г. у. Ц. Кавказ 2008, 6Г. у. Киргизский 09.	зам.руководи- теля	г. Саратов, ул. Вологодская, д.17, кв.80.
4	Каричева Людмила Геннадьевна	1968	5Г.у. Ц. Кавказ 08, 4 лыж. У. Высокий Атлас 2010.	—	Саратовская обл. г. Энгельс – 19, корп. 3, дом 14, кв. 37
5	Юлаев Александр Николаевич	1985	4Г. р. Ц. Кавказ 09, 3 разр. по альп. (3А), 6 лыж.у. Ямал 06,	хронометраж	Саратов, ул. Белоглинская, д.21/31, кв.176.
6	Тимонин Александр Николаевич	1972	5Г. у. Ц Кавказ 2008, 3Г. р. Ц.Кавказ 2005г, 6Г. у. Киргизский 09.	ЗИП	Саратовская обл. г. Балаково- ул. Ленина д. 124 кв.45.

3.8. Адрес хранения отчета, наличие видео и киноматериалов.

Библиотека ТССР, 2^й экземпляр у руководителя группы (410028, Саратов, ул. Советская, 20/28, кв.142, e-mail: dmt63@rambler.ru .
Электронная версия отчёта, фото прилагаются на CD.

3.9. Поход рассмотрен МКК: ТССР (шифр 100-00-666666653) .

4. Содержание отчёта.

4.1. Общая идея похода, стратегия и тактика её достижения, особенности и новизна.

При подготовке к путешествию выбор пал на Северный Памир, Заалайский хребет. Из высотных районов он, пожалуй, самый доступный. Освоенность района, высокая. Здесь пройдено много туристских маршрутов и, тем не менее, средняя посещаемость района остаётся на уровне 1-2 группы в год. Кроме того это, как правило походы 5-6 категорий, редко 4-ой.

Нам не хотелось резать северные отроги Заалайского хребта, хотелось перевалить на юг, побывать в верховьях реки Сауксай, пройти южные ледники, берущие начало на самом высоком участке Заалайского хребта, заглянуть в северную часть хребта Зулумарт.

В качестве стартовой точки был выбран памирский тракт, пограничный пункт Бордоба. Сюда легко доехать, длинная долина ледника Корженевского

позволяет постепенно втянуться в маршрут. Кроме того, здесь широкие возможности для радиальных выходов и акклиматизационных колец. Для того чтобы перевалить Заалайский хребет, требовалась хорошая высотная акклиматизация. Высоты на выбранном интервале Заалайского хребта близки, или превышают 6000м.

Основная нитка маршрута предполагала: заход в район (1-2 день), затем акклиматизационное кольцо (3-7 день), с последовательным освоением высот 4000-5000м. Затем преодоление первой ЗБ и освоение высот 6000 м. (8-11 день). На южной стороне Заалайского хребта нас интересовали ледники Октябрьский, Большая Саукдара, массив пика Белеули. Возвратиться на север, мы планировали, подойдя по леднику Дзержинского, и далее по обстоятельствам либо выйти в район вершины Раздельная через перевал Раздельный, либо через перевал Малая Саукдара выйти на западный гребень пика Ленина – плечо 6400.

Конечно, план предусматривал восхождение на пик Ленина, и затем спуск по л. Ленина с окончанием маршрута в урочище Ачикташ.

Особенностью такого построения нитки маршрута явилась невозможность организовать заброску продуктов и топлива в какие-либо точки маршрута. Удалённость района путешествия исключала такую возможность. Это обстоятельство сделало выход на Заалайский хребет очень сложным, прежде всего по весовым характеристикам. Весь груз, на весь маршрут пришлось нести с собой. Задачу получения акклиматизации перед выходом на перевал в Заалайском хребте мы решали, пройдя акклиматизационное кольцо, на хребте Ледяной мыс. Здесь, за 4 дня мы прошли два пяти тысячных перевала.

В результате болезни и схода с маршрута участника, нам пришлось перераспределять груз, пересчитывать продукты. Весовая нагрузка ещё увеличилась. Это вынудило группу отказаться от прохождения перевала Латвия ЗБ и вместо него пойти в верховья ледника Большая Саукдара связкой перевалов Корженевского + Крыленко (ЗА). При выходе на перевал Корженевского, подъёме на пик Спартак и переходе к перевалу Крыленко мы применяли челночный способ переноса груза. Так же применяли снегоступы, они помогли нам в глубоком снегу на высоте.

Что касается новизны путешествия:

В первой половине маршрута мы совершили **второе прохождение перевала Обручева (2Б, 5000м)**. Впервые он был пройден в августе 1988 года. Записку первопроходцев мы и сняли. Возвращаясь на ледник Корженевского, мы **прошли новый перевал – «Ледяной мыс»**. Подъём на перевал с севера занял полтора дня с ночёвкой в ледопаде. Спуск на ледник Корженевского технически менее сложен, благодаря возможности обойти южный ледопад по крутому снежно-ледовому склону. Высота перевала по GPS 5051 м. Категорию сложности предполагаем **ЗА**.

При подготовке к путешествию мы хотели пройти перевал в Южном плече пика Белеули. Однако выпускающая МКК запретила нам его сквозное прохождение. В результате мы вышли на перевал с востока, оценив подъём на

перевал уровнем 2Б и присвоив ему имя Юрия Кукина. С перемычки мы совершили первое прохождение южного гребня массива Белеули с первовосхождением на юго-восточную вершину Белеули (GPS 6019м.). Далее, с перемычки между вершинами, мы поднялись на северо-западную вершину Белеули. После ночёвки на северном склоне вершины мы успешно спустились по пути первовосходителей на ледник. Таким образом, **мы впервые вышли на южный гребень пика Белеули и совершили траверс массива Белеули с юга на север.** Весь траверс массива Белеули от ледника до ледника оцениваем 3Б категорией сложности. Считаем, что спуск с перевала Юрия Кукина на запад возможен. Спуск сложный, ледовый. Крутые склоны, разломы. При сквозном прохождении перевал будет иметь сложность не менее 3Б.

В заключительной части путешествия мы **прошли перевал Малая Саукдара (3Б, 6100 м.) вторыми (с 1981 года).** Кроме того, мы **впервые поднялись по его определяющему западному склону, и совершили новый вариант прохождения,** выйдя с перевальной точки в верховья ледника Малая Саукдара, по северному гребню.

4.2. Варианты подъезда и отъезда, порядок въезда в Киргизию, расположение пограничных зон, медучреждений.

Подъезд и отъезд из района проведения похода осуществлялся в три этапа:

1. Саратов/Северодвинск – Москва поездом.
2. Москва – Ош самолетом. Мы воспользовались авиалиниями S7 <http://www.s7.ru>. Билеты покупали в марте 2011 г., т.е. за 4 месяца до старта, поэтому стоимость перелета в Ош получилась существенно ниже цены билета, приобретаемого непосредственно перед вылетом. Вылет из Москвы: 22:15 (GMT+04:00), прилет в Ош: 5:40 (GMT+06:00). Вес разрешенного к провозу багажа – 20кг. Ручная кладь – 7кг. Согласно своим правилам провоза багажа, авиакомпания S7 разрешает провозить дополнительно (и бесплатно) 1 комплект горнолыжного снаряжения весом не более 20кг на 1 человека. Этим мы благополучно воспользовались, упаковав и оформив наши трекинговые палки, ледорубы, снегоступы, лопаты, горные ботинки и т.д. как часть горнолыжного комплекта. Остальную часть: горные лыжи – мы свято пообещали взять в прокате «на месте» после перелета. Билеты Ош – Москва мы покупали непосредственно перед вылетом, поэтому они обошлись нам в 2 раза дороже, чем билеты в Ош. В Оше действуют множество фирм, где можно приобрести билеты как с маленькой наценкой фирмы, так и с впечатляющей наценкой по сравнению с билетами, купленными в режиме онлайн. Стоит отметить, что в Домодедово при вылете в Ош ручную кладь не взвешивали, чего нельзя сказать об аэропорте Оша, когда мы регистрировались на обратный рейс.

3. Для заезда в стартовую точку похода из Оша – поселок Бордоба, а также выезда с точки окончания маршрута – поляна Ачикташ, мы воспользовались услугами компании «ITMC», с которой же договорились и об оформлении погранпропуска. Время заезда/выезда из Оша – около 5 часов

на микроавтобусе. При выезде из Ачикташа трансфер был осуществлен через сутки от момента звонка в фирму и вызова машины. Контакты ITMC: 1A Molodaya Gvardia Street, Bishkek 720010, Kyrgyzstan. Tel: +996-312-651404, Fax: +996-312-650747 E-mail: itmc@elcat.kg www.itmc.centralasia.kg

В Оше на обратном пути мы останавливались в недорогой гостинице «Санабар», которая находится около центрального рынка.

Сотовая и спутниковая связь. В Оше мы купили SIM карту местного оператора "Мегасом". Этой связью мы пользовались при выходе на маршрут в районе пропускного пункта Бордоба и после окончания маршрута в Ачикташе.

Для связи на маршруте, мы использовали спутниковый телефон Ericsson R290, системы Globalstar. Выбор этой системы связи объясняется тем, что нам пришлось оплачивать только время разговоров. Пользование аппаратурой нам обошлось практически бесплатно, благодаря старым друзьям, предоставившим нам аппарат. Однако, это не лучший вариант спутниковой связи в этом районе. Для связи в системе Globalstar, необходима «видимость» в южном направлении. Закрывающий горизонт высокий Заалайский хребет делает невозможным связь на его северных склонах и в его северных отрогах. Как только мы перевалили на южные склоны хребта, мы смогли пользоваться связью практически везде, естественно с учётом рельефа. Так же необходимо учитывать, что связаться можно не в любой момент времени, а с учётом расписания полёта спутников. Реально можно дозвониться в течение 20-30 минут.

Въезд, пребывание, пограничный контроль на территории Киргизской республики.

Гражданам России разрешён въезд и нахождение на территории Киргизии в течение 90 дней по общегражданскому Российскому паспорту без оформления визы. В случае необходимости вы должны будете лишь подтвердить дату вашего въезда. Достаточно иметь при себе въездной билет. Такие же правила действуют и для въезжающих россиян по загранпаспорту с той лишь разницей, что штамп въезда/выезда проставляется в паспорт.

Алайская долина входит в пограничную зону. Для её посещения, необходимо оформить пропуск. Самостоятельно заниматься этим вопросом мы не пытались, за оформлением пропуска и организацией наших подъездов-отъездов мы обратились в фирму ITMC. Уровень цен, уровень сервиса нас устроили. Мы благодарны сотрудникам фирмы за помощь в организации нашего путешествия.

Помощь в случае чрезвычайных ситуаций. На территории Киргизской Республики, также как и в России, работает служба МЧС. Помощь гражданам других государств МЧС КР оказывает бесплатно. Кроме того, на базе федерации альпинизма Киргизии организован фонд «Спасение в горах», который также предлагает свои услуги, но уже на коммерческой основе.

О своём продвижении по маршруту мы информировали по телефону нашего «наблюдателя» в г. Саратове, а через него – выпускающую МКК в лице Ярошевского А.Э.

На непредвиденные случаи на каждого участника был оформлен страховой полис компании. Мы пользовались услугами страховой фирмы «Согласие». Страхование было оформлено на сумму \$30000 с возможностью вызова вертолета в район. Ставка страхового взноса – \$4,3 в день на человека. Мы контактировали непосредственно со столичным офисом: Москва, ул. Гиляровского, 42, метро: Проспект Мира, тел. 8(495)7390101.

Нам пришлось обратиться в страховую компанию за помощью в связи с болезнью участника. На погранзаставе Бордоба нами по сотовой связи была получена консультация от сотрудников «Согласия». По возвращению пострадавшего домой, страховая фирма компенсировала транспортные расходы по выезду из района похода в г.Ош. Для этого необходимо было сохранить либо билет, либо сведения о частном перевозчике: номер машины, контактная информация шофера. Также пострадавший мог полностью воспользоваться медицинскими услугами в Оше за счет страховой фирмы.

Для определения высот и снятия точек нашего нахождения у нас был GPS приёмник Garmin Etrex.

4.3. Аварийные выходы с маршрута и его запасные варианты.

В зависимости от точки в которой могла возникнуть необходимость аварийно сойти с маршрута, варианты выхода значительно различались.

Если говорить о северной стороне Заалайского хребта, то здесь, всё просто. С каждого из ледников, из каждой долины возможно движение вниз по течению с выходом в населённые зоны Алайской долины. С ледника Корженевского – выход в исходную точку маршрута, с ледника Ленина – в лагеря МАЛа, с ледника Обручева – выход непосредственно в Алайскую долину из которой возможна сотовая связь и возможен самостоятельный выход на автомобильную дорогу в течение одного дня.

Что касается южной части Заалайского хребта, то здесь наоборот, быстрый выход к людям проблематичен. С южных склонов самого хребта и прилежащих к ним участкам (в пределах одного дня хода) видимо логичнее и проще попытаться вернуться на север. Однако, такой выход возможен только через шеститысячные перевалы: Крыленко + Корженевского, Ленина, Раздельный. В зависимости от варианта «проблем» возникших на маршруте, в зависимости от погоды, такой выход с маршрута не всегда возможен.

Со всех ледников верховьев реки Сауксай, с ледников бассейна реки Северный Зулумарт реально выйти через перевалы хребта Зулумарт и долину реки Караджилга на Памирский тракт. Такой выход может занять 4 и более дней. Спуск вниз по долине реки Сауксай затяжной, осложнён прижимами реки и в качестве аварийного выхода нами не рассматривался. Необходимо также отметить, что вызов вертолёт, в случае необходимости, возможен только на северных склонах Заалайского хребта, в Киргизии. Вылет Киргизского вертолёт на юг невозможен, а своего спасательного вертолёт у

«таджиков» просто нет. Любые спасательные вылеты на таджикской территории ОЧЕНЬ проблематичны.

Поскольку поставленные нами задачи были непросты, с самого начала маршрут планировался с набором запасных вариантов.

В первой половине маршрута на замену перевалу Латвия (ЗБ), для выхода с ледника Корженевского был заложен запасной вариант: связка перевалов Корженевского+Крыленко (ЗА), с выходом на ледник Большая Саукдара. При невозможности пройти какие-либо заявленные препятствия в бассейне р. Северный Зулумарт мы предполагали просто отказаться от них.

Основной вариант возврата на север мы предполагали провести связкой перевалов Малая Саукдара + Ленина (ЗБ). В качестве запасных были заявлены: подъём по леднику Малая Саукдара с прохождением перевала Ленина (ЗБ), или прохождение ледника Дзержинского с перевалом Раздельный (ЗБ).

О своём прохождении маршрута и возможных его вариантах мы договорились информировать выпускающую МКК по спутниковой связи.

4.4. Изменения маршрута и их причины.

В связи с болезнью одного из участников на леднике Корженевского, нам пришлось сбросить высоту и сопроводить заболевшего на заставу Бордоба. На всю «спасательную» операцию и возврат на маршрут мы потратили 4 дня. В результате, весовая нагрузка, и без того немалая, на каждого из оставшихся членов команды возросла. Продукты, конечно, мы пересмотрели, лишнее оставили, но вот с общественным снаряжением что-либо поделаться было сложно.

Возросшая нагрузка и упущенное время заставили нас выбрать запасной вариант преодоления Заалайского хребта. Вместо перевала Латвия (ЗБ), мы пошли с ледника Корженевского связкой перевалов Корженевского+Крыленко (ЗА). По причине потерянного времени мы отказались и от прохождения перевала № 36 из бассейна Северного Зулумарта в верховье Сауксяя. Из двух объектов в этом районе мы выбрали прохождение траверса массива Белеули. Возвращались в Алайскую долину мы основным вариантом – ледником Дзержинского и перевалами Малая Саукдара + Ленина, осуществив при этом, нехоженный ранее вариант перехода с одного перевала на другой. В остальном маршрут был пройден в соответствии с заявленным планом.

4.5. График движения.

Дата/ день пути	Участок пути	км/ час. мин. ход. време- ни	Характер пути	Метео условия	Высоты, прим еча- ние
19.07.11 0	Пос. Бордоба – р. Кызыларт.	2,1/ 1:20	Аллювиальная галечная равнина, сформированная реками Кызыларт и	Перемен но.	3491-3499 м.

			Джанайдартака. Брод по колено.		
20.07.11 1	р. Кызыларт – р. Джанайдартака.	10,8/ 3:55	По правобережной части галечниковой поймы р. Джанайдартака.	Ясно.	3499-3786 м.
21.07.11 2	р. Джанайдартака - л. Корженевского.	5,0/ 3:0	Морены л. Корженевского. Троп нет.	Ясно.	3786-4076 м.
22.07.11 3	р. Джанайдартака - л. Корженевского.	6,9/ 5:0	Морены и л. Корженевского. Троп нет.	Ясно.	3786-4147 м.
23.07.11 4	л. Корженевского – юж. цирк пер. Обручева.	2,8/ 2:15	Каменное русло ручья, морены ледника №167.	Ясно.	4147-4628 м.
24.07.11 5	Юж. Цирк – пер. Обручева – ледник Обручева.	2,4/ 4:10	Снег. Закрытый ледник, фирновый склон ($\approx 40-45^\circ$), вертикальные перила (40м, 45° , ледобуры), горизонтальные перила (≈ 30 м.), на спуск: вертикальные перила (50м, $50-55^\circ$). Спуск по закрытому леднику	Ясно.	4628-4949-4523 м.
25.07.11 6	Ледопад западной ветви л. Обручева.	0,8/ 8 час. общ. время движения	Разломы ледопада: $40-50^\circ$, перила 2 по 50м; вертикальная ледовая стенка ($45-80^\circ$, 30 м); (30° , 2 по 50м); горизонтальные перила 2 по 50 м; перила $45-80^\circ$, 50+30 м., вертикальный дюльфер 35м, перила 30° , 50 м. Закрытый ледник.	Ясно.	4523-4741 м.
26.07.11 7	Западная ветвь л. Обручева – пер. Ледяной мыс - л. Корженевского.	3,8/ 6,5 час. общ. время движения	Закрытый ледник, вертикальные перила 2,5 по 50 м, лёд $\approx 40^\circ$. Спуск по закрытому леднику, далее по снежникам и моренам ледника.	Ясно.	4741-5051-4301 м.

27.07.11 8	л. Корженевского	4,1/ 3:45	Открытый ледник, поверхностная морена ледника.	Ясно.	Полуднёвка, километраж без учёта повторного прохождени я части пути. 4301 – 4147- 4375 м.
28.07.11 9	л. Корженевского.	—	Морены ледника, участки открытого льда.	Облачно , туман, вечером мелкий дождь	4375-3786 м., спуск заболевшего вниз по долине.
29.07.11 10	р. Джанайдартака.	—	—	Ясно, вечером туман, мелкий дождь	3786-3786 м., спуск заболевшего до заставы Бордоба.
30.07.11 11	л. Корженевского	—	Морены ледника, участки открытого льда.	Перемен ная облачно сть, вечером туман.	3786-4290 м., возвращение вверх по долине
31.07.11 12	л. Корженевского	3,3/ 3:00	Открытый ледник.	Ясно, вечером туман, видимос ть 50-70 м, снег	4290-4539 м., перерасклад ка продуктов и снаряжения
01.08.11 13	л. Корженевского	6,5/ 5:00	Частично закрытый ледник. Закрытый ледник, снег	Ясно, вечером облачно	4539-5056 м.
02.08.11 14	л. Корженевского. – пер. Корженевского – С. гребень пика Спартак.	3,5/ 6:50	Снег, закрытый ледник. Подъем по широкому снежному гребню $\approx 35^\circ$	Ясно.	5056-5426- 5609 м., применяем снегоступы, челночная переноска груза
03.08.11 15	С. гребень пика Спартак.	0,7/ 6 час. общ. времени движени я	Подъем по снежному гребню $\approx 35^\circ$.	Ясно.	5609-5891 м., применяем снегоступы, челночная переноска груза
04.08.11 16	Пик Спартак - пер. Крыленко – л. Большая	4,1/ 1:35 + 7,5 час.	Траверс снежного склона ($\approx 40^\circ$): 5 по 50 метров горизонтальных перил;	Ясно.	5891-5989- 5386 м.

	Саукдара.	общ. времени движени я	большая субгоризонтальная трещина; перила 2 по 50 м, вертикальные перила (≈8 м.). Снежный гребень, закрытый ледник.		
05.08.11 17	Верхняя часть л. Большая Саукдара.	5,2/ 3:35	Спуск по закрытому леднику, далее по открытому леднику. Лавируем между кальгаспорами.	Ясно.	5386-4882 м., поздний выход
06.08.11 18	Среднее течение л. Большая Саукдара.	6,8/ 6:35	Спуск по открытой разорванной срединной части ледника, обходя ледниковый озера, пересекая ручьи, поперечные гряды и ложбины, лавируя между кальгаспорами. Движение в сторону левой части ледника. Спуск по левому карману ледника.	Ясно.	4882-4560 м.
07.08.11 19	Среднее – нижнее течение л. Большая Саукдара.	4,2/ 2:45	Движение по леднику сквозь мешанину разломов, гребней, мимо отдельных сераков, ручьёв. Выход на срединную черную и рыжую морены. Моренные холмы.	Ясно, после обеда переменная облачность	4560-4423 м., организация «заброски»
08.08.11 20	Нижнее течение ледника Б. Саукдара – устье р. С. Зулумарт.	5,8/ 2:35	Правый карман ледника. Сильно разорванный ледник. Левый карман ледника.	Ясно, облачно	4423-4188 м., полуднёвка, ночёвка в устье р. С. Зулумарт
09.08.11 21	р. С. Зулумарт – группа ледников Северный Зулумарт.	10,2/ 6:40	Переправа через поток по камням. Береговые травянистые террасы р. С. Зулумарт. Переправа по ледовому мосту через р. С. Зулумарт. Осыпные склоны каньона. Травянистые склоны и осыпи. Карман морены. Осыпные склоны. Открытый ледник.	Ясно, после обеда облачно, снегопад	4188-5015 м.
10.08.11 22	Южное плечо массива Белеули, пер. Ю. Кукина.	3,2/ 2:50 + 5,5 час. общ. времени движени	Частично закрытый ледник. Подъем на пер. Ю. Кукина: вертикальные перила 5 по 50 метров по снежно-ледовому склону.	Ясно, облачно	5015-5688 м.

		я			
11.08.11 23	Пер. Ю. Кукина – вершина Белеули.	1,1/ 8,5 час. общ. времени движени я	Снежный гребень: обход жандарма справа – перила 50 м, 40 - 45°; простые скалы ≈ 40-45°; перила 50+15 м по крутому ледовому галстуку 45-50°; подъем на вершину Белеули по скалам и снежному склону. Фирновый склон 40-45°. На спуске – дюльфер (15 м.) через бергшруд.	Ясно, легкая облачност ь	5688-6027- 5923 м.
12.08.11 24	Пик Белеули - р. Северный Зулумарт.	2,4/ 5:35	Снежный склон ≈ 250 метров 30° – 40°. Перила поверх трещины 5 м. Снежно-ледовый склон 300 метров, 45°. Открытый ледник. Левобережная морена ледника. Осыпи. Травянистые луга.	Ясно.	5923-4357 м., километраж уменьшен с учётом дважды пройденного участка пути.
13.08.11 25	р. Северный Зулумарт – л. Б. Саукдара.	6,6/ 5:10	Переправа через ледовый мост. Переправа через ручей. Открытый разорванный ледник. Травянистые террасы. Сухое русло потока. Правый карман ледника Б.Саукдара.	Ясно, легкая облачност ь	4357-4107 м., километраж уменьшен с учётом дважды пройденного участка пути.
14.08.11 26	л. Б. Саукдара. – л. Дзержинского	7,1/ 5:35	Открытый ледник, галечниковая пойма, карман осыпного кулуара, левобережная морена ледника Дзержинского, конгломератный склон, открытый ледник, мраморная морена.	Переменн ая облачност ь	4107-3923- 4453 м.
15.08.11 27	л. Дзержинского.	7,5/ 5:05	Открытый ледник, мраморная морена, разорванный открытый ледник.	Ясно, после обеда облачно	4453-5013 м.
16.08.11 28	л. Дзержинского – ледопад левого притока л. Дзержинского.	6,8/ 4:05 + 3 час. общ. времени движени я	Подъем по плотному фирну, ледовый разорванный склон, частично закрытый ледник.	Ясно.	5013-5744 м., обработка

17.08.11 29	Перевал Малая Саукдара.	0,6/ 11 час. общ. времени движения	Снежный склон (250 м, 30-40°), вертикальные перила 40-60°, 50+30 м, горизонтальные перила по ледовой полке крутизной склона от 35 до 50°, вертикальные перила (50+20м, 35-60°), 30 метров перил по снежному мостику, вертикальные перила 2 по 50м, 45°.	Переменная облачность	5744-6118 м., ночёвка в бергшнунде
18.08.11 30	Перевал Малая Саукдара.	3,7/ 2:35 + 2,7 час. общ. времени движения	Вертикальные перила 50 метров: первые 3 метра 70-80°, затем 45°. До перевала пологий снежный склон ≈ 150 метров. Снежный гребень.	Ясно, после обеда переменная облачность, к вечеру пурга, видимость 20 м.	6118-6360 м.
19.08.11 31	Массив пика Ленина.	0,5/ 0:20	Снежный гребень, снежное поле.	Ясно.	6360-6360 м., полуднёвка
20.08.11 32	Восхождение на в. Ленина.	3,3/ 9,75 час. общ. времени движения	Обледенелый гребень, натоптанная тропа, фирн, лед, вертикальные перила 2 по 50 м.	Ясно, ветер	6360-7131-6360 м.
21.08.11 33	Массив пика Ленина – промежуточный лагерь №2.	4,8/ 4:10	Натоптанная тропа по гребню, снежные склоны	Ясно.	6360-5429 м.
22.08.11 34	Л. Ленина – урочище Ачикташ.	16,9/ 4:10	Частично закрытый ледник, открытый ледник, тропа по моренной гряде, осыпным склонам.	Ясно.	5429-3664 м.

Итого: 153,5 *1,2 = 184,2 км, 110 ч. 5мин. ЧХВ + 59 ч, 55 мин. общего времени движения.

4.6. Техническое описание прохождения группой маршрута.

День 0 - 19.07.2011.
пройдено
ЧХВ
Пограничный пункт Бордоба – р. Кызыларт.
2.1 км.
1 час 20 мин.

Из г. Ош доехали микроавтобусом Мерседес до пограничного пункта Бордоба (точка GPS 01). Отметились у пограничников, предъявив документы и пропуск.

В 14:30 от заставы подошли в реке Кызыларт. Перешли несколько рукавов и далее по галечниковой равнине двинулись на юго-запад, в направлении травянистого отрога, разделяющего реки Кызыларт и Джандартайка. Через час встали у подножия отрога на ночёвку (точка GPS 02). Задача нулевого дня была отойти в сторону от жилья и навести порядок в своей поклаже, которую перенесли от пограничного пункта до места ночевки челноком в два захода. Этим и занялись в оставшееся до вечера время. Окончательно взвешиваем, упаковываем продукты, бензин.

Воду берем из ближнего ручья, вода – мутная, чистой воды нет.

	пройдено	ЧХВ
<u>День 1 - 20.07.2011.</u>	10.8 км.	3 часа 55 мин.
р. Кызыларт – р. Джанайдартака.		

9:52. От места ночёвки можно было обойти травянистый отрог справа по галечниковой равнине. Но мы предпочли подняться на него и немного срезать путь в направлении верховьев долины Джанайдартаки. 10:05. Отсюда фотографируем Алайскую долину (фото 1), общаемся по сотовой связи с нашим саратовским диспетчером – Татьяной, которой и будем сообщать известия о себе, на протяжении всего маршрута. Дальше сотовой связи не будет.

Пересекаем отрог, постепенно спускаясь на галечниковую равнину поймы Джанайдартаки (фото 2, 3). 10:25–13:00. Идём правым бортом долины, и через три перехода встаём на обед (точка GPS 03). Долина постепенно сужается и поворачивает на запад. 14:50-18:00. После обеда движемся непосредственно вдоль правого борта ущелья, река Джандартайка поджимает нас справа. Пройдя три перехода, попадаем в так называемые «ворота» – промежуток между крутым скально-осыпным бортом долины и высоким останцом древней морены ледника. Встречаем первый лёд. Сделав разведку, проходим выше ворот и встаем на ночёвку у верхнего края моренного массива-останца (точка GPS 04). Река обходит моренный останец справа (по ходу) и прижимается ближе к левому борту долины. Выше, прямо по ходу перед нами всхолмлённые поля конечных морен ледника Корженевского.

	пройдено	ЧХВ
<u>День 2 - 21.07.2011.</u>	4,8 км.	3 часа.
р. Джанайдартака – л. Корженевского.		

Поскольку вес и объём наших рюкзаков со всеми нашими запасами и снаряжением очень велик, на сегодняшний день планируем челночный рейс по переноске груза на ледник Корженевского. Иначе, предстоящий моренный

рельеф, нас доконает. Не спешим, акклиматизируемся.

Взяв часть груза, оставив Людмилу в лагере, в 9:35 выходим вверх. Через 25 минут движения по конечным моренам проходим ручей с чистой водой (точка GPS 401), перед этим на моренах в двух местах встретили старые геодезические таблички. Ещё 20 минут идем по пойме Джанайдартаки, между её правым бортом и рукавом, основная река правее (по ходу). Доходим до правого притока (точка GPS 402). Приток преодолеваем вброд. Фото 4 – характерный рельеф на подходе к правому притоку.

Снова движемся по моренам, слева остаётся язык ледника Назарова (точка GPS 403). Через 45 минут после брода выходим к слиянию мощнейшего грязного правого притока с основным потоком реки. Останавливаемся на разведку и чай (12:00). Приток течёт с ледника Заблуждений.

Место примечательное: приток бьет в основной поток и подмывает высокий левый моренный берег основного потока. И теперь уже ясно видно, что под толстым моренным чехлом лёд. Это погребённое мореной тело ледника Корженевского. Нет никакой возможности перейти приток вброд. Мы находим ледовый мост, покрытый мореной (точка GPS 05), через приток в 50 метрах выше по его течению. 14:00-14:50. По мосту переходим приток, и движемся вверх по основной долине. Впереди, в середине долины виден участок чистого льда - результат активной подвижки и впадения в основной ледник ледника Заблуждений (Нагеля). Постепенно, забирая ближе к середине ледника Корженевского, выходим на участок чистого льда.

Ещё 45 минут, после выхода на открытый лёд, идём сначала по чистому леднику, затем снова по поверхностным моренным холмам (фото 5). В 16:00, оставив заброску (точка GPS 06, фото 6), начинаем обратное движение вниз по долине. В 18:25 вернулись в лагерь.

Схема современного положения ледников приведена на рисунке 3.

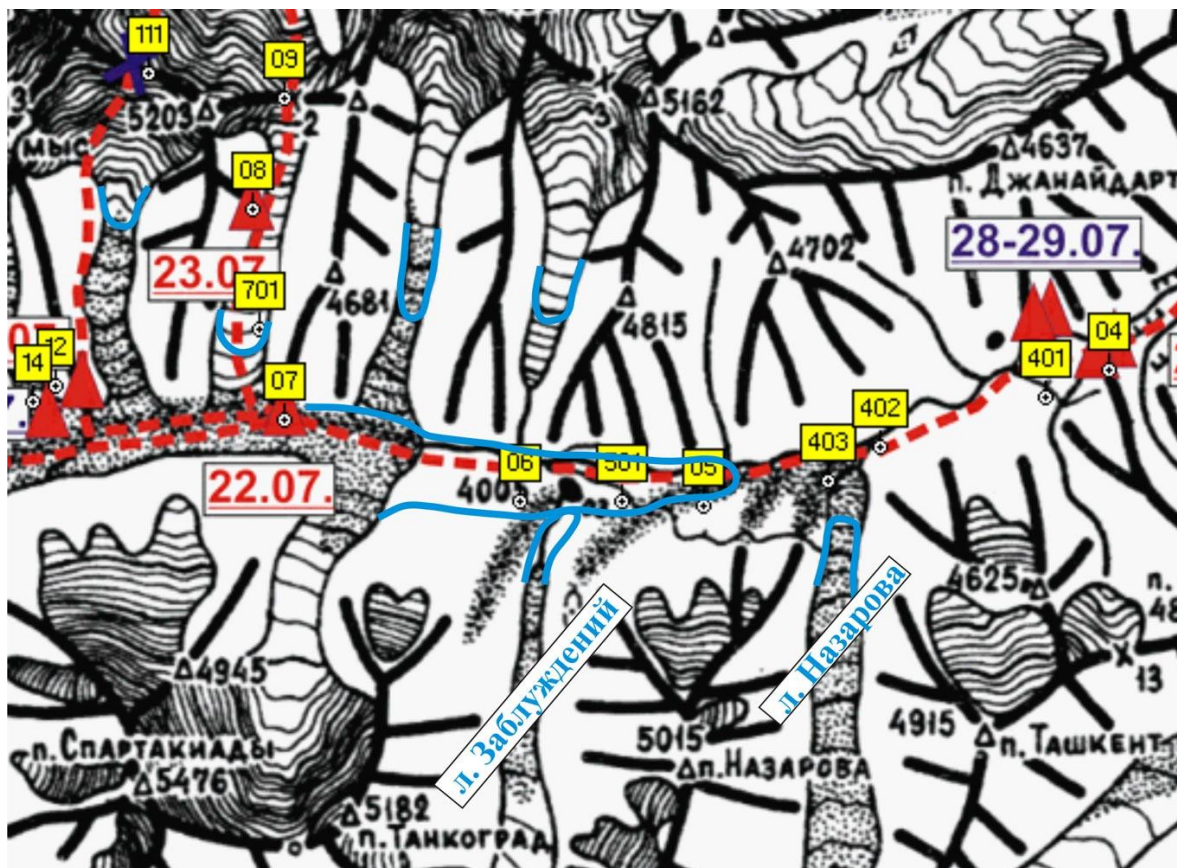


Рис 3.

<u>День 3 - 22.07.2011.</u>	пройдено	ЧХВ
р. Джанайдартака – л. Корженевского.	6,9 (1,9) км.	5 часов.

Выход в 10:10. Повторяем вчерашний путь до заброски (5 переходов). В 13:50 встаём на обед и упаковку груза. В 15:50 продолжаем движение вверх по леднику. Рельеф тот же, те же всхолмлённые морены. Движемся сначала к центру, а затем и к левобережной части ледника, где просматривается участок чистого льда. Через два перехода (30+40мин.) останавливаемся напротив закрытого мореной языка ледничка, свисающего из левой боковой долины, левее в. 4815(фото 7). Движемся в прежнем направлении (переход 35 мин.). Справа отрог, закрывающий от нас ледник, ведущий к перевалу Обручева. Слева открывается северо-восточный цирк пика Спартакиады. Последний переход (20 мин.) делаем в направлении левого берега и нужного нам ледника. В 18:45 встаём на ночёвку на леднике (точка GPS 07).

<u>День 4 - 23.07.2011.</u>	пройдено	ЧХВ
л. Корженевского – южный цирк пер. Обручева.	2,8 км.	2 часа 15 мин.

Утром оставляем часть продуктов, бензина и снаряжения. Вчера вечером не успели подойти к левой боковой морене ледника Корженевского, остановились ближе к его осевой части.

9:20-9:45. Сегодня первый переход на левобережную морену, в направлении ручья, стекающего из левой части висячей долины. Перед выходом на морену переходим по камням поток.

9:55-10:35. По осыпному кулуару, вдоль ручья поднимаемся до уровня языка ледника (точка GPS 701). Подъём крутой ($\approx 45^\circ$), осыпь среднего размера камней, местами живая. От уровня морены набрали 200м высоты. Ледник (номер 167 по материалам отчёта Полевскиса) полностью покрыт моренным чехлом. Наблюдаем панораму Заалайского хребта (фото 8).

10:50-11:30. Ещё переход по расширяющемуся осыпному кулуару-склону в висячую долину. Поскольку крутизна бортов кулуара увеличивается, уходим от ручья влево (по ходу) на борт кулуара. Под конец перехода выходим на уровень поверхности ледника (фото 9). Перевальной точки пока не видно за перегибами поверхности.

11:55-12:15. Продолжаем подниматься, и пересекаем закрытый мореной ледник к его правому берегу. В полутора километрах впереди открылась перевальная перемычка (фото 10, 11).

Ещё через 10 минут движения по правому карману ледника, выходим на последние ровные осыпные участки. Здесь есть вода (в кармане). Выше в цирке снег, ровных мест не видно. Остаёмся на обед и ночёвку (точка GPS 08). Нет смысла идти дальше. Судя по GPS, от предыдущей ночёвки набрали 480м. Стараемся не наращивать высоту резко, акклиматизируемся постепенно.

	пройдено	ЧХВ
День 5 - 24.07.2011.	2,4 км.	4 часа 10 мин.
Южный цирк - пер. Обручева - ледник Обручева (№178).		

Перевал Обручева 2Б, сн-лд, 5000м., находится в хребте Ледяной мыс-северном отроге Заалайского хребта, западнее в. Обручева. Соединяет ледник Обручева (№178), Алайскую долину с севера, и ледник Корженевского с юга. Пройден один раз с юга на север группой Полевскиса Ю.В. в 1988 г.

Название северного ледника как «ледник Обручева (номер 178)» взято из материалов отчёта Полевскиса Ю.В. Рига 1988 г, № 5065 в электронном каталоге МГКТ.

Выход в 8:00. Через 40 минут движения по снегу ($\approx 30^\circ$) подходим под перевальный взлёт (фото 12). Надеваем страховочные системы, кошки.

8:40-9:20. Подъём по фирновому склону ($\approx 40-45^\circ$) в направлении нижней точки перевальной седловины. Самостраховка ледорубом. Остановились на выходе разрушенных скал. В пройденной нами висячей долине, отчётливо просматривается покрытое мореной тело стаивающего ледника (фото 13).

От скального участка, провешиваем вертикальные перила (40м, 45° , ледобуры) на седловину. Свисающий в нашу сторону карниз – небольшой,

однако, неизвестно что там на той стороне перевала. Фото 14.

На юг хорошо просматривается участок Заалайского хребта. Фото 15.

Перевальная седловина – широкий, острый ледовый гребень (фото 16). Первые вышедшие на перевал, провешивают вдоль гребня горизонтальные перила (≈ 30 м.) влево по ходу, до наиболее удобной для спуска точки. Группа поочерёдно проходит перильные участки, и спускается на север по вертикальным (50м, $50-55^\circ$) перилам. Тур находим на расположенном в середине седловины, на южном её склоне, разрушенном скальном островце. За запиской, от станции спусковых перил (точка GPS 09) выпускаем гонца на верёвке. Сняли записку первопроходцев перевала – группы Полевскиса Ю.В., от 16.08.88. Прошло 23 года, записка размыта, плохо читается.

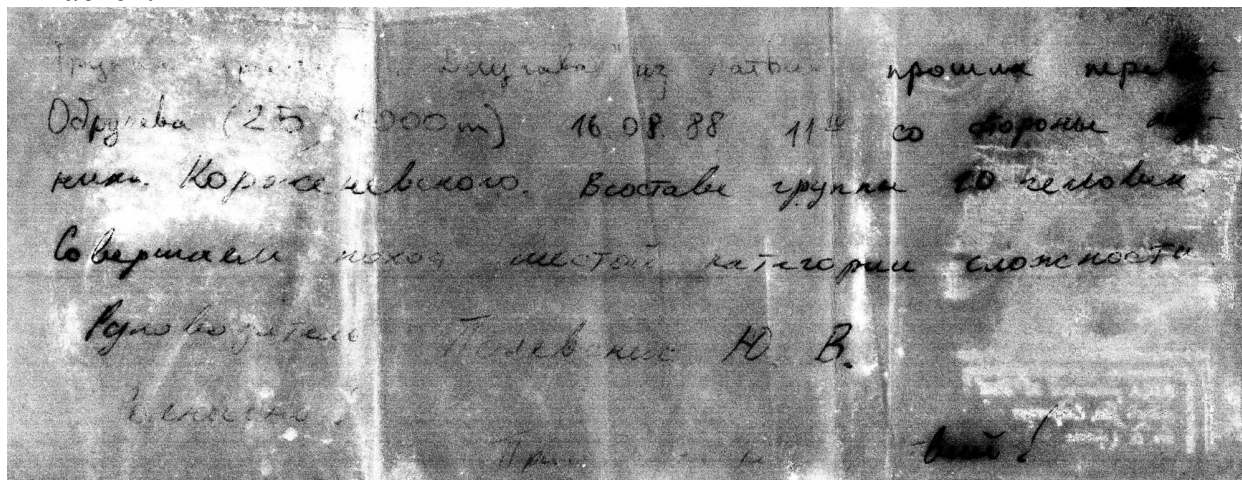


Рис 4. Записка с перевала Обручева.

Спусковые перила (50м.) заканчиваются в 2 метрах ниже бергшрунда, подрезающего ледовый перевальный склон по всей его ширине. Ниже крутизна снежного склона начинается с $\approx 45-50^\circ$, но постепенно выполаживается (фото 17).

Восточная ветвь ледника Обручева (номер 178 по материалам отчёта Полевскиса) закрыта снегом, участками разорвана. Первая тройка спустившихся, образует связку и спешит к слиянию двух рукавов ледника Обручева для организации обеда. Вторая тройка, после спуска сдёргивает перила, собирает верёвки и следует за первой. Фото 18, 19.

Общее время движения от начала перил до слияния ветвей ледника Обручева составило 3, 5 часа.

Обедаем, просматриваем ледопад западной ветви ледника. Для ночёвки поднимаемся по правой ветви ближе к подножию ледопада (чистый лёд, 10 мин.). Точка GPS 10, фото 20, 21. Схема прохождения перевала приведена в Приложении 4.

	пройдено	общее время движения
День 6 – 25.07.2011.	0,8 км.	8 часов.
Ледопад западной ветви л. Обручева.		

Вышли с места ночёвки в 10:00. Поднимаемся вверх, по центру ледопада. Слева от линии нашего движения - зона отдельно стоящих сераков и блоков со следами свежих обрушений. Справа – более спокойный ледопад, сформированный серией больших ледовых уступов. По этим уступам и намечаем линию движения вверх - вправо. Немного отойдя от лагеря, начинаем навешивать перила. Подъём на первый уровень ледопада – уклон 40-50°, перила 2 по 50м, фото 22. Затем преодолеваем вертикальную стенку (45-80°, 30 м), фото 23, 24. Далее, по пологому склону (30°, 2 x 50м), фото 25, оставив справа ледовый «нос», по 10 метровой стенке вылезаем наверх ледового разлома - «горизонтали», пересекающего весь ледопад. Разведка влево (по ходу) ничего не дала, разлом выводит на подвижную, правую часть ледопада. Уходим горизонтально по разлому вправо (по ходу) (2 x 50 м.), фото 26, 27. По ледовой стенке переменной крутизны намечаем движение вверх – вправо. Поднимаемся на следующий уровень (перила 45-80°, 50+30 м.), фото 28. Отсюда отлично просматривается ледник Обручева и массив пика Обручева (фото29). Перед нами снова большой поперечный разлом. Делаем разведку вправо (по ходу). По отдельным блокам в принципе можно выйти на левый (орографически) борт цирка. Однако, оказывается проще спуститься в разлом, по его дну уйти вправо, и подняться на склон цирка. Так и поступаем: дюльфер вниз 35м, + плавный выход – перила 30°, 50 м. (фото 30-32). К 17:00 первая связка вышла по левому борту цирка вверх, вторая связка формируется и выходит вдогонку (фото 33-34). Ледник закрытый, есть трещины.

18:00, встаём лагерем в преддверии верхнего цирка, немного отойдя от левого склона на пологую площадку между крупными трещинами (фото 35).

Схема прохождения ледопада в приложении 4.

	пройдено	общее время движения
День 7 - 26.07.2011.	3,8 км.	6,5 часов
Западная ветвь л. Обручева – пер. Ледяной мыс - л. Корженевского.		

Перевал Ледяной мыс, 3А, сн-лд, 5050м. Находится в северном отроге Заалайского хребта, соединяет ледник Корженевского с юга и ледник Обручева с севера.

Выход в 10:10. Снова возвращаемся на левый склон цирка (фото 36). Движемся связками по склону в направлении верхнего цирка, оставляя слева засыпанную снегом верхнюю часть ледопада (фото 37). Перевал – широкая снежно-ледовая седловина (фото 38). Поднявшись на уровень верхнего цирка, движемся в направлении его правого борта, обходя по дуге зону трещин (фото39). Подход к перевальному склону сделали за два перехода (40 + 20 минут).

11:35. От бергшрунда начинаем провешивать ледовый перевальный склон. Точку выхода на седловину наметили правее карниза. Выход на седловину - 2,5 верёвки перил, лёд $\approx 40^\circ$.

14:30 все вышли на перевал (точка GPS 111). Высота по прибору 5051м. Перевальная седловина широкая, снежная. Скальных выходов нет, тур сложить невозможно. Обедаем, фотографируемся. Уходить не спешим, сидим на высоте, акклиматизируемся.... С перевала просматривается Алайская долина, Заалайский хребет, пик Ледяной мыс (фото 40-44).

В 17:00 выходим с перевала. Спускаемся в связках по пологим склонам вниз – вправо (фото 45). Впереди появляются разломы ледопада. Уходим вправо к снежным склонам (фото 46, 47). Выйдя на снежно ледовый склон (45° , 200м.) спускаемся вертикально вниз. В долине просматриваются конечные морены ледника (фото 48). По правобережным снежникам спускаемся, обходя ледопад и открытый язык ледника (фото 49), 18:05.

18:20. Правым бортом ручья, осыпями, спускаемся к левобережным моренам ледника Корженевского (фото 50). Встаём на ночёвку у ручейка на пологом участке галечника над ледником Корженевского, 19:00. Точка GPS 12, фото 51. Схема прохождения перевала приведена в Приложении 5.

	пройдено	ЧХВ
<u>День 8 - 27.07.2011.</u>	4,1 км.	3 часа 45мин.

Полуднёвка, ледник Корженевского.

Из лагеря выходим в 8:05. От места ночёвки, спускаемся на левую боковую морену ледника Корженевского, переходим поток, текущий по леднику, поднимаемся на моренную гряду, и по ней, идём вниз по леднику до оставленной перед выходом на кольцо заброски (2 км.).

9:15 дошли, переупаковываем рюкзаки.

10:00-11:30. Тем же путем возвращаемся в лагерь. Распределение груза, сборы, обед.

15:25-16:10. Переход по леднику Корженевского. С полным весом идетя тяжело. Подошли к месту впадения л. Безымянного. Туман, видимость ≈ 100 м.

16:30-17:15. Делаем ещё переход по центральной части ледника потихоньку забираем по ходу влево. Движемся по поверхностным моренам, стараемся выбирать траекторию движения по наиболее пологим поверхностям. Видимость ухудшается, встаём на ночлег на холме, рядом с ручьём (точка GPS 13).

	пройдено	ЧХВ
<u>День 9 - 28.07.2011.</u>		
Л. Корженевского.	—	—

Ночью шёл снег. Утром выявилась проблема. Александр Тимонин

заболел, возможно, это реакция на акклиматизацию. Полночи наблюдалось кровотечение из носа.

Пока завтракаем, соображаем, как справится с напастью. Симптомы не отступают. Оставляем снаряжение, груз и спускаемся вниз по леднику Корженевского. Сегодня пасмурно, периодически дождь. Всё время пути у больного периодически из носа идёт кровь. К 18:30 возвращаемся на место ночёвки второго дня (точка GPS 04).

	пройдено	ЧХВ
<u>День 10 - 29.07.2011.</u>		
р. Джанайдартака.	—	—

Ночь прошла спокойно. Все спали, сброс высоты, видимо положительно повлиял на состояние больного. Совместно решаем отправить заболевшего домой, восстанавливать силы. Весь день уходит на спуск по долине на заставу Бордоба, отправку Александра с попуткой в Ош, и возврат в лагерь. От заставы связываемся по мобильной связи с Саратовом, со страховой компанией. Страховщики обещают содействие при переездах и медицинском обслуживании в Оше.

Утром ясно, во второй половине дня ливень, затем дождь. К 20:00 двое сопровождающих вернулись в лагерь.

	пройдено	ЧХВ
<u>День 11 - 30.07.2011.</u>		
л. Корженевского.	—	—

12:00-19:45. Снова возвращаемся вверх по осточертевшему уже леднику Корженевского. Путь всё тот же. Во второй половине дня пасмурно, снежок, видимость 50-100м. На ночёвку встаём на левой боковой морене ледника недалеко от нашей ночевки 7-го дня (точка GPS 14).

	пройдено	ЧХВ
<u>День 12 - 31.07.2011.</u>		
л. Корженевского.	3,3 км	3 часа

Утром ясно. Непогода предыдущих дней преобразила горы. И ледник и морены, всё в снегу. Выход в 9:10 (фото 52).

Делаем два перехода (40+15 мин.), чтобы добраться до оставленных нами снаряжения и продуктов. Вновь перераспределяем снаряжение и продукты, оставляем лишние продукты.

Выходим в 15:30. Пасмурно. Левым бортом ледника делаем переход к месту впадения ледника Перевальный (50 мин). Возможно движение и правым бортом ледника. Ледник открытый, присыпан свежим снегом.

16.40-17.10. Постепенно пересекаем ледник Корженевского к его правому борту, прокладывая путь среди открытых, но больших трещин

серединной его части. Видимость снижается до 50-100 м. Туман. Идет снег.

17:25-18:10 Делаем ещё переход вдоль правого борта, и встаём на ночёвку, переместившись к центру ледника (точка GPS 15). Для ночёвки, на всякий случай отошли от крутого склона правого борта долины, от нависающих ледовых сбросов.

	пройдено	ЧХВ
<u>День 13 - 01.08.2011.</u> л. Корженевского.	6,5 км.	5 часов.

Выходим в 9:15. Движемся правым бортом по прикрытому снегом леднику, пока можно не связываться, снега мало, трещины редки. Делаем два перехода. Характер пройденной части ледника виден на фото 54. На третьем (11:10-11:50), начинаем смещаться к центру ледника, под разорванный лоб фото 53. Есть небольшие трещины, которые хорошо просматриваются. Слева остаются скальные сбросы правого борта долины. Поднимаемся на следующий уровень ледника посередине между двух разорванных участков (12:10-12:50). Связки. Обед, точка GPS 16. Отсюда, по первоначальному плану путешествия, начинается подъём на перевал Советская Латвия. Просматриваем ледовый склон северного отрога Заалайского хребта. Однако, события связанные с болезнью и сопровождением участника отняли у нас 4 дня, прибавили нам и без того большую весовую нагрузку. Вчера и сегодня идём тяжело, вес сказывается. Поэтому, решаем воспользоваться запасным вариантом – идём на перевал Корженевского.

Здесь ледник поворачивает на запад. После обеда продолжаем постепенный набор высоты посередине ледника. Снег неглубокий, трещин мало. Делаем три перехода и в 18:50, найдя под снегом ручеек воды, встаём на ночлег у левого борта долины. Точка GPS 17. Высота по прибору – 5056 м. Мы вновь достигли максимально набранной нами высоты (перевал Ледяной мыс).

	пройдено	ЧХВ
<u>День 14 - 02.08.2011.</u> л. Корженевского.– пер. Корженевского – С. гребень пика Спартак.	3,5 км.	6 час. 50 мин.

Перевал Корженевского, 3Б, сн-лд, 5422м. Находится в точке примыкания северного отрога Ледяной мыс к Заалайскому хребту. Соединяет ледник Корженевского с востока и ледник Ленина с запада.

Утром фотографируем окрестности. Фото 55 - верховья л.Корженевского. Фото 56 – ледовый склон, подъём на северный отрог, к перевалу Советская Латвия.

9:05-9:50. Первый переход – подъём на первую пологую ступень левым бортом ледника (связки). Снег стал глубже, тропим следы. Собственно это уже

начинается плавный подъём с ледника на перевал. 10:00-10:40. Второй переход – плавно обходим левый склон долины, и продолжаем подниматься. 10:55-11:35 теперь начинаем поворачивать влево и обходить правый склон. Идёт постоянный набор высоты. Слева остаётся снежно-ледовый склон, ведущий в южный цирк вершины имени 19 съезда КПСС. Впереди снежный склон, ведущий к перевалу. Делаем ещё переход (11:50-13:00, трещины!) и останавливаемся на обед, точка GPS 18. За 200 метров до остановки на обед, переходим бергштурнд по снежному мосту с попеременной страховкой. От ночёвки набрали 300 метров высоты.

15:50-16:20. По снежному склону (связки) выходим на обширное снежное поле – перевал Корженевского (точка GPS 19).

От перевала строго на юг широкий снежный гребень вершины Спартак. Общая крутизна гребня $\approx 35^\circ$. Самостраховка ледорубом. Снег глубокий, надеваем снегоступы. Оставляем часть груза на седловине. Делаем переход вверх по гребню (16:50-18:25, фото 57), и на широком его выполаживании намечаем место ночёвки (точка GPS 20). Отсюда видны и перевал Крыленко, и пик Ленина, и обе долины, соединяемые перевалом Корженевского. Высота по GPS 5609 м. Сегодня набрали 550 метров, нормально. Более интенсивный набор высоты грозит горной болезнью. Людмила остаётся ставить палатки, мужики «бегут» вниз за оставшимся грузом.

15 минут спуск на перевал + 1 час 15 минут подъём со второй частью груза к лагерю. В наступающих сумерках (20:25) фотографируем панорамы (фото 58,59).

	пройдено	общее время движения
<u>День 15 - 03.08.2011.</u>	0,7 км.	6 часов
С. гребень пика Спартак.		

Утром просматриваем гребень, намечаем вариант движения. Мы стоим чуть ниже перевала Крыленко (фото 60, 61). Предполагаем выйти по северному гребню Спартака выше перевала, и в подходящем месте перейти траверсом на его западный гребень. В крайнем случае, можно перейти через вершину. Пересекать снежный склон траверсом непосредственно на перевал Крыленко кажется нам неразумным. Слишком далеко, слишком долго группа будет находиться на снежном склоне. Лавинная ситуация на склоне неясна, а выкат очень, очень далеко внизу.

Выходим вверх со всем грузом, вновь надеваем снегоступы, в них идти легче. Через полчаса движения (10:30-11:00) решаем вновь применить челнок. Набор высоты со всем грузом даётся тяжело. Делаем два перехода (35+50 минут) вверх по гребню к выходам скал (фото 62). И ещё переход по глубокому снегу вдоль скал, до удобной площадки на камнях, расположенной на верху скальной гряды. Здесь намечаем линию траверса. Высота по GPS 5891 м, точка 21. 14:00, Обед, ставим лагерь (фото 63).

16:30, подняли вторую часть груза в лагерь. От скал повесили вверх-влево 2×50 м. верёвки горизонтальных перил. Перила закрепили на

ледобурах на льду, который покрыт метровым слоем снега. Сумерки, над пиком Ленина появляется серп луны. Фото 64, 65. Сегодня набрали 280 м. высоты.

пройдено общее время + ЧХВ

День 16 - 04.08.2011. 4,1 км. 7час 30 мин + 1 часа 35мин.
Пик Спартак - пер. Крыленко – л. Большая Саукдара.

Перевал Крыленко 3Б, сн-лд, 5820 м. Расположен в Заалайском хребте, соединяет ледник Ленина с севера и ледник Большая Саукдара с юга. Перевал расположен между вершинами п.Ленина с запада и п.Спартак с востока.

8:40. Вышли на траверс склона по двум навешенным вчера верёвкам (фото 66). Навешиваем ещё 2×50 метров горизонтальных перил. Крутизна траверсируемого склона ≈ 40°. Сегодня идём без снегоступов, снег глубокий. 11:50. Дальше намечаем подойти к расположенным впереди ледовым сбросам (фото 67). За ними, по наблюдениям с подъёма, должен быть некий разлом, ведущий горизонтально к западному гребню п.Спартак. Пятая верёвка заканчивается как раз у ледового сброса – начала горизонтальной трещины (точка GPS 22, высота 5942 м.). В конце верёвки, перед выходом к ледовому сбросу, прикрытые снегом две глубокие трещины. Приходится переползать - переплывать. Опоры не чувствуется, рюкзаки приходится тащить отдельно.

Дальше связками движемся 150 м. внутри большой субгоризонтальной трещины, по её нижнему борту. Впереди просматриваем выход на западный гребень Спартака (фото 68). Из трещины выходим снова на склон (перила 2 х50 м.). Затем ≈8 м. вертикальных перил выводят нас на широкий снежный западный гребень пика Спартак. 14:45, фото 69, точка GPS 221, высота 5989м. С выположенного участка, спускаемся по гребню (30-35°) связками на перевал Крыленко (фото 70). 16:30, точка GPS 23, высота 5845 м. Перевал неширокая снежная седловина, круто обрывающаяся к северу снежно – ледовым склоном. На юг идёт узкая, постепенно расширяющаяся снежная «долина». Это истоки ледника Большая Саукдара (фото 71, 72). На перевале ветерок хоть и не сильный, но всё же холодно. 16:40-17:00, спускаемся вниз по закрытому леднику, встаём на «обед» (фото 73, 74).

18:00-18:40, 18:45-19:20. Делаем два перехода по заснеженному леднику (связки) и останавливаемся на ночёвку у снежного контрфорса массива пика Ленина. Точка GPS 24, высота 5386м. Вокруг трещины, осматриваем, обследуем площадку лагеря.

пройдено ЧХВ

День 17 - 05.08.2011. 5,2 км. 3 часа 35 мин.
Верхняя часть л. Большая Саукдара.

Сегодня с утра отдыхаем. Неспеша собираемся, сушимся (фото 75, 76). 11:55-12:35. Делаем переход, спускаясь по леднику на ступень вниз, оставив

справа скальное окончание отрога массива пика Ленина. Идём примерно по осевой линии ледника. Справа открывается цирк под склонами пика Ленина. Ледник разорван, трещины достаточно большие, под снегом скрыты трещины меньшего размера, идём связками. Фото 77, 78. На левой стене долины, южнее массива пика Единства открывается перевал Единства (3А*, фото 79). Вниз просматриваем путь по леднику, который всё ещё закрыт снегом (фото 80).

12:55-13:20, 13:30-13:55. Делаем два перехода, сначала по осевой линии, затем постепенно смещаясь к левой части ледника. 14:15-14:30 спустились к озеру на леднике, обед (точка GPS 25). Отсюда ледник окончательно становится открытым, снега нет. Рельеф поверхности пока ещё остаётся довольно ровным (фото 81).

16:45-17:25. Переход по открытому леднику (фото 82), справа остаётся пик Жукова. В зависимости от разломов и кальгаспоров, которые по мере нашего движения вниз по леднику становятся все больше и больше, идём то ближе к левой части, то посередине.

17:35-18:10. Переход по усложняющемуся леднику, до впадения левого притока – ледника из цирка перевала 20 лет ККТ. Рельеф усложняется, появляются поперечные ложбины, глубокие ямы, участки покрытые крупными кальгаспорами (фото 83, 84). На фото 85 – возможный вариант спуска на л. Б. Саукдара по правому краю ледника с перевала 20 лет ККТ.

18:25-19:00. Идём левой половиной ледника. Началось чередование поперечных гряд и ложбин, по дну которых текут ручьи (фото 87). Ледник становится всё более и более разорванным. Найдя подходящее место, встаём на ночёвку (точка GPS 26).

Фото 86 – второй вариант спуска на л. Б. Саукдара по левому краю ледника с перевала 20 лет ККТ.

Проходя ледник с перевала 20 лет ККТ, вплотную к нему не подходили, подробности последних этапов спуска на л. Б. Саукдара не просматривали. Фото 85, 86, дают общее представление о возможностях спуска.

	пройдено	ЧХВ
<u>День 18 - 06.08.2011.</u>	6,8 км.	6 часов 35 мин.
Среднее течение л. Большая Саукдара.		

Фото 87 – лагерь утром.

Выходим в 8:30. Движемся по открытому сильно разорванному леднику.

Здесь, в среднем течении, ледник покрыт зонами трещин, поперечными разломами с крутыми стенами. Мы вынуждены постоянно подниматься на поперечные гребни и тут же спускаться в разделяющие эти гребни глубокие разломы (глубина до 20-30 метров). Характер ледника и движения по нему можно представить по фотографиям 88-96. Движемся в левой части ледника. Постепенно перемещаемся к его левому борту. Через четыре перехода по 40 минут, в 12:00, выходим в левобережный карман ледника. Фото 97,98, точка GPS 27. Отдыхаем, обедаем.

14:15 Начинаем движение по карману. Скорость движения заметно возрастает. Идём по подвижной, мокрой осыпи, по остаткам льда, глиняной жиже, ручьям... идём вдоль ледника (фото 99-102). Через три перехода по 40-50 минут подошли к небольшому озеру. Слева, с высокого борта долины постоянно идут камни, явная селевая активность. Пришлось снова надевать кошки и обходить озеро по краю ледника. Ещё через переход (40мин), снова свежий селевой массив. Частично перебираемся через него, частично обходим его справа. Выходим на левобережную морену. Впереди в 1,5 километрах видно устье впадающей слева долины, видны пологие галечниковые террасы. К 19:30 по морене, по карману выходим на эти террасы. Здесь слева подходит долина, ведущая к перевалу Профсоюзов (2А, 5200). Встаём на ночёвку, точка GPS 28.

	пройдено	ЧХВ
<u>День 19 - 07.08.2011.</u>	4,2 + 3,1 км.	2 часов 45мин.
Среднее – нижнее течение л. Большая Саукдара.		

8:30-8:45. Проходим по террасам вниз по долине и надеваем кошки.

8:55-9:30. Выходим на ледник. Он по-прежнему представляет собой мешанину разломов, гребней, отдельных сераков, ручьёв. Частично покрыт поверхностной мореной. С высокой точки просматриваем путь и пересекаем ледник практически перпендикулярно направляясь к расположенной посередине чёрной моренной гряде.

9:49-10:15. Делаем переход вниз сначала по черной, а затем по соседней рыжей морене. 10:25-11:00, ещё переход, иногда спускаемся с моренной гряды вниз и движемся по границе льда (фото 103). 11:25-12:10 Ещё переход по гряде, которая переходит в цепь моренных холмов. Движемся уже вдоль правого борта ледника. Справа впадает ледник – приток, спускающийся из узкой долины. Вся обзриваемая вокруг поверхность ледника – моренные холмы разделённые впадинами. Дойдя до речки, вытекающей из пройденного правого ледника, останавливаемся на обед, отдых и разведку. Точка GPS 29. Необходимо наметить линию пересечения ледника Б. Саукдара в устье долины Северный Зулумарт. Кроме того, назрела необходимость днёвки, мы уже достаточно сбросили высоту, чтобы отдых был полноценным.

14:35-15:35. Вышли на пологие террасы правого берега и несём часть продуктов, бензина для организации «заброски». Заброску оставляем на верхних террасах (точка GPS 30). Из этой точки легко выйти на ледник Малая Саукдара, перевалив травянистый отрог. На обратном пути(16:20-17:30) просматриваем поворот ледника Б. Саукдара в верховья реки Сауксай, устье долины С. Зулумарт. Весь ледник покрыт мореной, он по-прежнему разорван и всхолмлён (фото 104, 105). Намечаем линию нашего движения, и возвращаемся в лагерь. Сегодня остаток дня и завтра до обеда отдыхаем.

	пройдено	ЧХВ
<u>День 20 - 08.08.2011.</u>	5,8 км.	2 часа 35 мин.

Полуднёвка. Нижнее течение ледника Б. Саукдара – устье р. С. Зулумарт.

С утра отдыхаем, отсыпаемся. Выход в 16:00. С ледника уходим в правый карман, движемся по осыпям в кармане (фото 106). 16:45-18:00 Немного не дойдя до поворота ледника на запад, выходим из кармана (точка GPS 31) снова на ледник, и начинаем пересекать его на просматривающиеся белые сераки. Это направление совпадает с направлением на устье р. С. Зулумарт. Войдя возле белого льда в зону интенсивных трещин, поворачиваем левее, и движемся вдоль трещин, поскольку пересекать их очень трудно. К 18:20 выходим на грязевые моренные поверхности на границе ледника и левого борта долины (точка GPS 32). Спускаемся по грязным склонам с ледника на правый берег потока текущего вдоль ледника. Поток мутный, вечером полноводный (фото 107), перейти не пытаемся. К 18:40 пройдя вдоль потока, попадаем на его слияние с рекой С. Зулумарт (точка GPS 33). Переправится нереально. Общий, после слияния поток исчезает под телом ледника (фото 108). Остаёмся ждать утра.

	пройдено	ЧХВ
<u>День 21 - 09.08.2011.</u>	10,2 км.	6 часов 40 мин.
р. С. Зулумарт – группа ледников Северный Зулумарт.		

Выходим в 7:45. Достаточно просто переправляемся через реку по камням, и оказываемся на правом берегу реки С. Зулумарт. Идём правым берегом. Река в каньоне глубиной порядка 50 метров, берега глинистые, серые (фото 109). Примерно через 500 метров переходим через правый приток С. Зулумарта. На береговых террасах и правого и левого берегов лежат большие глыбы подтаявшего льда (фото 109-111). Ещё через 500 метров выше притока русло реки перегорожено подмытым ледовым мостом (фото 112, 113). По этому мосту переходим на левый берег реки (точка GPS 34). Вылезаем по осыпному склону каньона наверх, на травянистую террасу, 8:50. На старых картах и в некоторых отчётах в устье реки Северный Зулумарт отмечается большое, подпруженное ледником Большая Саукдара озеро. Сейчас река уходит под ледник Б. Саукдара. Вероятно, озеро периодически образуется и периодически промывает ледовую запруду. Наличие глыб льда на склонах далеко от реки и ледника, говорит в пользу этого. Скорее всего, это остатки ледяного покрова озера, и остатки айсбергов плававших в нём.

9:05-10:00. Переход по травянистым террасам до притока справа (по ходу). Фото 114.

10:45-11:40. Переход по травянистым склонам и осыпям до разветвления долины. Прямо перед нами ледник С. Зулумарт.

11:55-12:15. Река далеко внизу, нам необходимо повернуть за отрог правого (по ходу) борта долины на запад. К скалам отрога примыкает древняя боковая морена, обрывающаяся к реке осыпными склонами. Идём по узкому карману между отрогом и мореной. Поворачиваем вместе с долиной на запад и

на выположенных осыпных террасах возле чистого ручья останавливаемся на обед (точка GPS 35). Дальше чистая вода может встретиться не скоро. Отсюда, с верха боковой морены хорошо виден ледник С. Зулумарт. Фото 115.

14:45-15:30 Переход по гребню левой боковой морены, по её осыпным склонам в направлении нужного нам ледника. Вначале не видно ни нужных нам вершин, ни ледников, всё скрыто склонами. По мере подъёма открывается вид на язык нашего безымянного ледника (фото 117). Слева по ходу виден ледник Зулумарт (фото 116).

15:45-16:45. Траверсируем склоны дальше, постепенно река поднимается ближе. Переходим реку вброд и поднимаемся сбоку на покрытый мореной язык ледника. Далее поднимаемся по леднику (фото 118). Идти можно как правой, так и левой стороной ледника, ледник открытый, трещин мало. Погода весь день переменная, после обеда и вовсе налетает ветер, временами идёт снег, видимость периодически ухудшается до 100 м.

16:55-17:35. Переход по леднику. Справа остаётся нижний левый приток нашего ледника (фото 119). 17:40-18:45. Ещё переход вверх по леднику. Справа остаётся ещё один левый приток ледника. Приближаемся к юго-западному отрогу массива Белеули. На пологом участке ледника встаём на ночёвку. Точка GPS 37. Высота по GPS – 5015 м. За день набрали 827 метров.

	пройдено	ЧХВ + общего времени движения
<u>День 22 - 10.08.2011.</u>	3,2 км.	2 часа 50 мин. +5 часов 33 мин
Южное плечо массива Белеули, пер. Ю. Кукина.		

8:50-9:15. Выходим вверх по леднику, и начинаем постепенно поворачивать вместе с ним на право. Впереди на повороте обособленный ледовый лоб, более разорванный, чем окружающие участки ледника (фото 120). Ледник практически открыт, трещин мало. Впереди седловина потенциального перевала № 26, ведущая к реке Белеули, слева седловина перевала № 25 (номера на схеме Ляпина), ведущая на ледник Зулумарт (фото 121).

9:35-10:25. После поворота ледника (точка GPS 38) открывается вид на юго-западный гребень массива Белеули и скальную перемычку, соединяющую его с основным хребтом (фото 122, 123). Движемся левой частью ледника, направляясь на нижнюю точку перемычки. 10:50-11:35. Ещё переход по леднику. Впереди взлёт в перевальный цирк. 11:55-12:45. Поднимаемся (снежный склон 30°) в цирк, обходя встречающиеся трещины. Под перевальным взлётом (точка GPS 39) намечаем вариант подъёма (фото 124). Останавливаемся на обед.

В 14:15 подходим (снег 30-35°) к небольшому бергшрунду, подрезающему снежно-ледовый склон и начинаем навешивать перила (фото 125). Первый идёт без рюкзака, страховочные точки и станции делаем на ледобурах. На двух нижних верёвках склон заснежен, выше снега на склоне почти нет. Начавшись на снежном склоне, перила постепенно уходят в подобие кулуара. Снежно ледовый склон выше бергшрунда имеет крутизну от 40 до 50°. Четвёртая

верёвка заканчивается вблизи левых (по ходу) скал. И наконец, пятая, выводит на снежную седловинку, правее небольшого скального жандарма. Фото 126 – первая верёвка; 127 – 4 верёвка; 128 – 5 верёвка. К 19:48 все вышли на седловину. Фотографируем вид на восток и на запад (фото129, 130). Сумерки, значительный ветер, холодно. Расчищаем две площадки для палаток по обе стороны от жандарма. Точка GPS 40. МКК не разрешила нам сквозное прохождение этого перевала, но, тем не менее, решаем назвать его в память о Юрии Кукине. Высота по GPS – 5688 м. За день набрали 670 метров высоты.

	пройдено	общее время движения
<u>День 23 - 11.08.2011.</u>	1,1 км.	8 часов 35 минут
Пер. Ю. Кукина – вершина Белеули.		

Утром собираемся, просматриваем предстоящий путь по гребню, строим тур на вершине жандарма, оставляем записку. Фото лагеря – 131, 132. Нижняя часть подъёма по гребню просматривается с перевала (фото 133). В 11:10 покидаем седловину. По широкому снежному гребню (до 30°, 200 м.) поднимаемся к первому жандарму на гребне. Жандарм обходим справа, навесив 50 м. перил по ледовому склону крутизной до 40-45°, точки крепления – ледобуры (фото134, 135). Вторые перила навешиваем через 15 метров от первых по простым скалам справа от скального гребня. Уклон участка ≈ 40-45°. Затем движемся по простым, разрушенным скалам гребня около 120 метров в направлении ледового кулуара (фото 136). Самостраховка ледорубом. По крутому ледовому галстуку навешиваем 50+15 м. перил. Уклон участка 45-50°. Первый работает без рюкзака, с двумя ледовыми инструментами. Станции и промежуточные точки – ледобуры. Третья часть перил выводит нас на снежный выположенный участок гребня ≈ 20 м. Отсюда, связавшись, по снежному гребню 300- 350м, 30-40° (фото 137), движемся к Юго-Восточной вершине массива Белеули. 16:40 вышли на вершину. Точка GPS 41, высота 6019м. Пишем записку, строим тур, фотографируем. Фото 138, 139, 140. На севере отлично видны Заалайский хребет, пики Ленина, Жукова, ледники Дзержинского и Малая Саукдара. Напротив, стоит Белеули Северо – Западный. По снежно-ледовому склону (30-35°), в течении 20 минут спускаемся на седловину между вершинами. Точка GPS 42, высота 5937 м. 17:30. Людмила остаётся на седловине, остальные налегке бегут на вторую вершину. Подъём идёт по крутому фирновому склону, самостраховка ледорубом. Крутизна 40-45°. На вершинном куполе, в поисках тура, прошли вперёд порядка 150 м. Искали у всевозможных выходов камней. Увы, тур не обнаружили. Сняли точку GPS 43, измеренная высота – 6027м. 18:15. Делаем фото (141-143) и спешим вниз на перемычку, по пути подъёма. 18:40 перекус на седловине. 19:05 начинаем спуск на северную сторону по снежно-ледовому склону (фото 144). Пройдя связками примерно 250 метров, вышли на верхний край подрезающего весь склон бергшрунда. Организуем дюльфер (15 м.), спускаемся (фото 145). 19:45. Ниже бергшрунда на 80-100 м, на пологом участке льда, подрабатываем площадку и встаём на ночёвку. Точка GPS 44,

высота 5923 м. Сегодня набрали 339 м. высоты и успели сбросить 104 м.

	пройдено	ЧХВ
<u>День 24 - 12.08.2011.</u>	2,4 км.	5 часов 35 мин.
Пик Белеули - р. Северный Зулумарт.		

Вышли в 9:45. Вначале спускаемся в кошках по снежному склону ≈ 250 метров, индивидуально. Снег достаточно плотный, ещё не раскис. Крутизна от 30° до 40° . Дальше склон становится круче, перерезан широким ледовым сбросом. Связываемся и с одновременной страховкой уходим правее. Обходим таким образом два больших сброса (200-250 м). На фото 146 – нижний сброс. Снова возвращаемся к середине склона, здесь под снегом встречаются небольшие трещины. Наибольшую из них – небольшой бергшрунд, проходим по перилам около 5 метров (связка по связке), в её левой (по ходу) части. Ниже трещины, спусковой склон сужается, сжатый с двух сторон ледовыми блоками. Идём всё время по центру, поскольку справа и слева видны ледовые разломы и трещины. На выходе из сужения останавливаемся на привал (10:55). Есть ручеёк с водой. Крутизна пройденного склона порядка 45° , протяжённость от больших сбросов – около 300 метров. Ниже ледовый склон расширяется конусом, покрыт тяжёлым слежавшимся снегом, просматривается плавный выкат на горизонталь ледника. Развязываемся и продолжаем спускаться индивидуально. Крутизна $\approx 30-35^\circ$, протяжённость 400м. Фото 147, 148. 11:40 – спустились на пологий ледник. Точка GPS 45. Схема траверса пика Белеули приведена в приложении 6.

Первоначальный план путешествия предполагал прохождение перевалов № 33 и 35. Однако, болезнь участника обернулась потерей времени и теперь мы возвращаемся обратно долиной реки С. Зулумарт.

11:50-12:50 делаем переход, спускаясь сначала по притоку, затем повернув на основной ледник. Ледник пологий, практически открытый, трещины встречаются, но хорошо видны. Ещё раз снимаем пик Белеули и перевал № 33 (по схеме Ляпина). Фото 149-152. Останавливаемся на обед на краю ледника у озерца. Точка GPS 46.

15:15-16:00. Продолжаем спускаться левобережной мореной ледника.

16:10-18:55. Обратный путь через морены, моренный карман у поворота долины и пологие террасы левого берега долины С. Зулумарт (фото 153). Встаём на ночёвку у ручья, не дойдя 800 метров до левого притока реки. Точка GPS 47.

	пройдено	ЧХВ
<u>День 25 - 13.08.2011.</u>	9,4 (6,6) км.	5 часов 10 мин.
р. Северный Зулумарт – л. Б. Саукдара.		

9:00-10:00 Левым берегом дошли до ледового моста через р. С. Зулумарт и переправились по нему.

10:15-10:50. Правым берегом прошли вдоль р. С. Зулумарт (фото 154), затем вдоль потока текущего по правому карману л. Б. Саукдара (фото 155).

Траверсируем склон, спускаемся к потоку и переходим его по камням на сторону ледника. Сначала по грязевым полям, затем по поверхностным моренам входим в ледник.

Лавируя по разломам, между отдельными блоками, выходим на угол правобережной террасы (два перехода 50+30 минут). Среди моренных холмов останавливаемся на обед. 12:35, точка GPS 48, фото 156.

14:45-15:25. После обеда, движемся по травянистым террасам вдоль ледника (фото 157). 15:35-16:10. Поднимаемся на верхние террасы и выходим к оставленной заброске. Точка GPS 30. Фото 158 – ледник Б. Саукдара с верхней террасы. Упаковав оставленный груз, продолжаем двигаться по террасам на запад, и через полчаса выходим к крутому обрыву. Здесь, река, текущая с ледника Малая Саукдара, выработала огромный каньон. Фото 159 – 161. Ледник М. Саукдара течёт дальше в своём выработанном им ложе. Видно как чистый белый лёд Малой Саукдары впадает в грязный ледник Большая Саукдара вблизи языка последнего.

Возвращаемся вниз к телу ледника Б. Саукдара по сухому руслу временного потока (фото 162). По широкому, плоскому карману между ледником слева и высокой конгломератной стеной древних моренных отложений, справа (фото 163), снова подходим к каньону реки текущей параллельно л. М. Саукдара. На спуске в русло реки стоят туры (фото 164). Видимо здесь единственный проход вверх-вниз по долине Сауксая в этом месте. На переход от места первой встречи с каньоном затратили 35 минут. Точка GPS 49, встаём на ночёвку возле реки.

Андрей Лебедев в своём отчёте о горном походе 2001 года отмечал, что они встречали следы снежного барса. Мы встретили отпечатки каких-то немаленьких кошачьих практически там же – на верхних террасах. Фото 165.

	пройдено	ЧХВ
<u>День 26 - 14.08.2011.</u>	7,1 км.	5 часов 35 мин.
л. Б. Саукдара. – л. Держинского.		

Стартуем в 8:40. Подходим к месту впадения языка л. М. Саукдара в ледник Б. Саукдара (фото 166). Поднимаемся на ледник Б. Саукдара и передвигаемся по покрытым мореной, грязным ледовым холмам справа – вперёд налево, поскольку слева рельеф более проходимый. Ещё раз любимся чистым льдом М. Саукдары (фото 167). По пути встречаем чистое озерцо и тут же решаем искупаться (40 минут движения). Фото 168.

9:50-10:55. Движемся левым бортом ледника, язык ледника уходит правее, а из-под его тела вырывается поток Сауксая (фото 169). Вновь пересекаем сдавший уже ледник, теперь уже слева направо по диагонали, и выходим на ровную галечниковую пойму (фото 170). По ней, ограниченной слева языком ледника, а справа высокими, причудливо размытыми отвесами древних морен, движемся к огромной левой боковой морене л. Держинского (фото 171). Пройдя горизонталь поймы практически до морены л. Держинского, останавливаемся перед полуиссохшим водопадом. Это место

захода в карман между левой боковой мореной и левым бортом долины Дзержинского (фото 172). Точка GPS 50.

11:20-12:10. Высота вертикальной части водопада 15-20 метров. Преодолеваем простые скалы водопада лазанием, с гимнастической страховкой. Лезем местами с рюкзаком, местами рюкзаки передаём отдельно. Далее поднимаемся по неширокому осыпному кулуару кармана. Ручей, минут через 15 подъёма, исчезает. 12:20-13:00. Продолжаем подниматься по кулуару до развилки. 13:25-14:20. Здесь от основного кармана, идущего в прежнем направлении влево (по ходу) отходит осыпной «овражек». Выбираем левый путь, который выводит нас на верх левобережной морены ледника Дзержинского. Встаём на обед и разведку. Точка GPS 51. От водопада набрали 400 м. высоты. Морена круто обрывается к леднику 50-ти метровым конгломератным склоном. За водой приходится идти на ледник. Ледник внизу, так сказать, «комбинированный». В заполняющий всю долину ледник, покрытый моренным чехлом, ближе к его левому борту внедряется свежая струя чистого белого ледового потока, разбитого на отдельные острые глыбы (фото 173).

16:40-17:10. После обеда пересекаем ледник к его правому борту, выходим на продольную мраморную морену и движемся вверх по ней. 17:25-18:20. Делаем ещё переход по мраморной (по цвету и составу) морене, и останавливаемся на ночлег между вершинами 5102 слева и 5845 справа. Точка GPS 52.

	пройдено	ЧХВ
<u>День 27 - 15.08.2011.</u>	7,5 км.	5 часов 5 мин.
л. Дзержинского.		

Вышли в 8:45. Движемся вверх по пологому леднику, вернее по продольной мраморной морене. Морена расположена ближе к правой части ледника. Фото 174-176. Через четыре перехода (25+30+50+55 мин.) подошли к подножию среднего ледопада ледника Дзержинского (точка GPS 53). Ледопад образован двумя факторами: перепадом в основании ледника, и правым боковым притоком, впадающим в основной поток из-за отрога вершины 6107, правого борта долины. Правая (орографически) часть ледопада сильно разбита. Крайняя левая часть также разорвана. Но, левая часть, ближе к середине, вполне пригодна для прохождения. Пообедав у подножия, в 14:45 начинаем подъём от середины вправо (по ходу), по диагонали. Ледопад лишён снега, все трещины отчётливо видны. Идём в кошках. Поднимаемся лавированием среди трещин. Через 45 минут подъёма останавливаемся на перекур (фото 177). Мы почти вышли на верхний уровень ледопада. За следующие 40 минут выходим на верхний уровень и проходим 500 метров в направлении средней части ледника. Фото 178 – правый приток ледника из-под вершины 6107. Следующий 40 минутный переход идём по центру ледника, ледник открыт, текут ручьи, изредка встречаются трещины, появляется снежный покров. Перед нами массив пика

Дзержинского (фото 179). Доходим до отрога вершины 6162, левого борта долины.

17:30-17:50 Заворачиваем за отрог вершины 6162, и останавливаемся на ночлег под ледопадом, левого притока ледника Дзержинского (точка GPS 54). Высота 5013 м, набрали 560 метров.

	пройдено	ЧХВ	+ обработка
День 28 - 16.08.2011.	6,8 км.	4 часа 5 мин.	+ 3 часа

л. Дзержинского – ледопад левого притока л. Дзержинского.

Выход в 8:30. Поднимаемся по середине ледопада. Фото 180. Лёд покрыт плотным фирном, ледопад в тени, поднимаемся в кошках, обходя трещины (1 час). На следующем переходе (45 мин.) обходим зону трещин справа (по ходу). Фото 181. Ещё переход вверх (45 мин.). Обходя разорванную зону справа, вместе с ледником начинаем поворачивать налево (по ходу). Перед нами скальная стена вершины 6162. Перевальный склон левее. Фото 182. На противоположном склоне долины л. Дзержинского наблюдаем ледовую стену перевала Вали Восточный (фото183). Следующий переход (45 мин.) – продолжаем подъём (фото 184) вглубь перевального цирка. Останавливаемся на обед в 13:10. Точка GPS 55. До перевального склона остаётся ≈1 км. Схема прохождения перевала приведена в приложении 7.

После обеда, за 45 минут подошли под перевальный склон. Точка GPS 56. С 16:30 до 19:30 обрабатываем перевальный склон. Провешиваем 2×50 верёвки на ледовом склоне. Фото 185-188. На фото 189 первые две верёвки навешены с вечера.

	пройдено	общее время движения
День 29 - 17.08.2011.	0,6 км.	11 часов

Перевал Малая Саукдара.

Перевал Малая Саукдара (№89) 3Б, сн-лд, 6100 м, находится в южном отроге Заалайского хребта, севернее в. 6162. Соединяет ледник Дзержинского с запада, и ледник М. Саукдара с востока. Пройден один раз группой Соколенко В.А. в 1981г. с востока на запад.

Выходим в 9:00. По снежному склону подходим (250 м, 30-40°) к небольшому бергшранду забитому снегом. Выше начинается лёд. Поднимаемся по навешенным вчера перилам (фото 189). Первая верёвка вертикальная, перила 40-60°, 50 м. Вторая верёвка ведёт вправо. Это горизонтальные перила по ледовой полке крутизной склона от 35 до 50° (фото 190). Вчера снизу она казалась положе, потом уже не стали возвращаться для поиска другого пути. Навешиваем 30 метров третьей верёвки дальше по той же полке по диагонали с небольшим подъемом до конца ледового сброса, нависающего сверху (50м, 35-60°). После промежуточной точки у конца ледового сброса остаток перил поворачиваем вверх, на вертикальный участок

(уклон до 60°). Дальше продолжаем вертикальные перила 45-60° выводят нас по льду на выполаживание под очередным ледовым сбросом сверху. Выход на пологий участок – фото 191.

Решаем быстренько перекусить (фото 192, точка GPS 57), дальше явно не будет такой возможности. При необходимости, здесь можно поставить палатки.

После обеда, продолжаем перилить. Провешиваем сначала горизонтально, вдоль сброса влево (по ходу), затем наклонно вверх – влево по плохонькому снежному мостику ≈ 30 метров перил. Эта верёвка выводит нас на длинный ледовый склон (крутизна 45°), перекрытый сверху широким бергшрудом.

Внизу склон покрыт небольшим слоем фирна. Провешиваем ещё две верёвки вертикальных перил. Выше снега становится больше, ступени на склоне держат. Переходим на одновременное движение связками. До верхнего бергшрунда поднимаемся вертикально 150-200 метров. Перепад краёв составляет ≈ 10 м. Встаём на ночёвку внутри бергшрунда. 19:50, готовим площадки для палаток. Точка GPS 58. Высота по прибору 6118 м, значит перевал совсем близко. Сегодня набрали 370 метров.

	пройдено	ЧХВ + общее время движения
<u>День 30 - 18.08.2011.</u>	3,7 км.	2 ч. 35 мин.+ 2ч. 40 мин.
Перевал Малая Саукдара.		

Утром разведываем вариант дальнейшего подъёма. В результате перемещаемся по бергшрудну вправо (по ходу) 20 метров. Здесь, его верхний край ниже, есть снежно-ледовая перемычка к нижнему краю. Начинаем отрываться от бергшрунда в 10:50 (фото 193). Вешаем вертикальные перила 50 метров: первые 3 метра 70-80°, затем 45°. Рюкзаки частично транспортируем отдельно. До перевальной точки идём по пологому снежному склону ≈ 150 метров. Перед самой седловиной покрытые снегом трещины! 13:30, фото на перевале (фото 194-198). Точка GPS 59. Высота по GPS – 6107. Видимо высота перевала в классификаторе (6100 м.) оценена достаточно точно. Любуемся видами, отдыхаем, обедаем. Пытаемся посмотреть спуск на л. Малая Саукдара. Седловина широкая, на восток обрывается крутым склоном. При просмотре сбоку (с северной стороны седловины) просматривается большой карниз. В северной части седловины карниз меньше. В результате намечаем новый вариант выхода на плечо пика Ленина. Спуск на л. Малая Саукдара даст нам слишком большую потерю высоты. Для выхода на плечо 6400 нам потребуется ещё как минимум день. Решаем пройти с перевала снежно-ледовым гребнем на север, и таким образом попасть на плечо пика Ленина.

Надеваем снегоступы, в 15:30 выходим. До высшей точки гребня идём три перехода по 40 минут. Фото 199 – после первого перехода. Гребень крутизной 25-35°, широкий. Снегоступы очень помогают, снег глубокий. Точка GPS 60, высота 6360 м. Под снегом временами встречаются трещины. Пока поднимались, погода испортилась, начинается пурга. Гребень, как назло, становится значительно уже, видимость падает до 20 метров и меньше.

Опасаясь свалиться с карниза в ту или другую сторону, выпускаем первого на верёвке через станцию из ледорубов, движемся по его следам, затем весь процесс повторяем. Таким образом, проходим около 200 метров, спускаемся метров на 50 по вертикали. 19:00. Пурга усилилась, видимость минимальна. Оставаясь на гребне, в штормовом режиме ставим одну палатку. Отогреваемся, готовим и поглощаем ужин. Ставим рядом вторую палатку.

	пройдено	общее время движения
<u>День 31 - 19.08.2011.</u>	0,5 км.	20 минут.
Массив пика Ленина.		

Утром погода ясная. Оцениваем пройденный путь и место стоянки. Всё не так плохо, гребень был всё же 15-20 метров шириной, стоим на нормальной площадке. Слева гребень, на котором мы находимся, обрывается на ледник Держинского крутыми ледовыми склонами. Направо-вперёд видим пологий спуск (не более 30°) на самое верхнее поле ледника М. Саукдара. Все разломы и сбросы верхней части ледника Малая Саукдара расположены ниже.

Цель сегодняшнего дня – подойти поближе к гребню, ведущего на пик Ленина, надежно поставить лагерь и отдохнуть перед планируемым восхождением. Выходим из лагеря в 9:45, спускаемся вправо-вниз на снежное поле. С него, на плечо 6400 можно дойти за переход. Наверх, на 6400 не пойдём, в случае непогоды внизу будет комфортнее стоять. Пройдя 500м (20 минут), оказываемся внизу, ставим лагерь.

Двойка уходит вверх посмотреть путь до плеча. Дежурный готовит.

Незанятые на общественных работах, готовятся морально.

За час двойка поднимается на гребень (6400), натоптав тропу. На гребне – сильный ветер, который сдувает снег. По гребню видны натоптаные следы горвосходителей. Разведчики встречают первых с начала маршрута людей – это восходитель из Москвы, от которого мы узнаем прогноз погоды на ближайшие дни, уточняем характер пути на вершину. После возвращения в лагерь все отдыхаем, обедаем, ужинаем и варим завтрак на завтрашний ранний подъем. Фото 200.

	пройдено	общее время движения
<u>День 32 - 20.08.2011.</u>	3,3 км.	9 ч. 45 мин.
Восхождение на в. Ленина.		

Позавтракав, выходим из лагеря в 5:10. Кошки, ледорубы, фонари, тёплая одежда и бахилы поверх ботинок, с собой у каждого коврик, запас одежды, дополнительные рукавицы. Ветер и холод. Поднимаемся на гребень 6400 по протопленным накануне следам. Начинает светать: снимаем фонари, надеваем очки. Постепенно озаряется вся памирская панорама. Фото 201. Выходим на тропу подъёма с вершины Раздельная. В интернете и туристских библиотеках есть много материалов по этому маршруту, поэтому описание нашего восхождения приведено ниже весьма кратко. Идем все время по

следам, которые приводят нас на «нож» 6700, на котором провешено два участка страховочных перил. Далее склон выполаживается, тропа переходит на северный склон гребня. Это крутой фирновый участок (около 35°, 50м), который проходим с самостраховкой ледорубом. После этого, преодолев пологий участок, выходим на предвершинную часть горы, по которой медленно и нудно вползаем на вершину в 11:30, точка GPS 61. Фотографируемся на вершине (фото 202, 203). Поглощаем перекус: орехи, сухофрукты, а также мерзлый кусок с/к колбасы. Общаемся с восходителями из Магадана. В 12:15 начинаем спуск по пути подъема. В 15:40 – мы в лагере. Обедаем, ужинаем, отдыхаем. Фото на спуске – 204-206.

	пройдено	ЧХВ
<u>День 33 - 21.08.2011.</u>	4,8 км.	4 ч. 10 мин.
Массив пика Ленина – промежуточный лагерь №2.		

Выходим из лагеря в 9:50 и к 11:00 доходим до тропы на гребне 6400. Отсюда спускаемся по тропе в сторону в. Раздельная. 11.13-11.50. Спускаемся на седловину перед в. Раздельная (пер. Раздельный). Далее за 35 минут поднялись по пологому склону на Раздельную (точка GPS 62), где у МАЛ-овцев расположен штурмовой лагерь. Здесь сильный ветер, поэтому проживающие в лагере окапывают свои палатки, строят стены из снежных блоков. От группы туристов из Киева узнаем, что до следующего лагеря около двух часов хода. Получаем в подарок от них баллон с газом, что весьма ценно для нас, поскольку наш бензин на исходе. За два перехода (60мин+45мин) спустились в лагерь №2 расположенный у скал, перед выходом на верхнюю часть ледника Ленина (сковородку). Точка GPS 63. На спуске фотографируем северную стену массива пика Ленина (фото 207). Уходящие вниз альпинисты, закончившие свою программу, оставляют здесь для всеобщего пользования лишние продукты, остатки газа. Наши запасы на исходе, и мы находим для себя кое-что полезное. Остаемся на ночь.

	пройдено	ЧХВ
<u>День 34 - 22.08.2011.</u>	16,9 км.	4 ч. 10 мин.
Л. Ленина – урочище Ачикташ.		

Выходим в 9:40 из лагеря №2 на тропу, протоптанную по леднику, огибающую расположенную ниже и слева ступень ледопада. Проходим по закрытому верхнему цирку л. Ленина, под северной стеной пика Ленина. Спускаемся на ледник, обходя справа ледопад и скальный нунатак. На обходе ледопада нам встретились 2 участка провешенных стационарных перил через трещины Фото (208, 209). Ниже нунатака выходим на длинную, продольную моренную гряду и подходим к лагерю №1 (точка GPS 64). От лагеря №2 спускались в течение трёх переходов (40+45+25 мин.). 12:40-14:35 обедаем в районе лагеря №1.

Дальше движемся по тропе, по левому карману морены, пересекаем

моренные гряды, переправляемся через реку и переходим на левый борт долины. Левым бортом долины тропа траверсирует осыпные склоны, выходит к взлету на перевал Путешественников (4 перехода 40+40+25+45 минут). Подъём на перевал (точка GPS 65), по хорошей тропе, занимает 40 минут. Спуск с перевала в сторону Луковой поляны до водопада – 45 минут. Отсюда уже видны базовые лагеря экспедиций организующих восхождения на пик Ленина. Проходим еще 30 минут, и встаем в 1,5 км не доходя лагерей в пойме реки (точка GPS 66).

На следующий день, найдя лагерь фирмы ITMC, вызываем заказанный заранее микроавтобус, который и увозит нас вечером в Ош. В базовых лагерях есть сотовая связь, можно купить продукты, договориться о переезде в Ош. Фото 210.

4.7. Дополнительные сведения о походе: краткая характеристика района, продуктовая раскладка, перечень специального общественного и личного снаряжения.

Заалайский хребет расположен на севере Памира, на границе Киргизии и Таджикистана. Простирается на 240 км вдоль р.Кызыл-Суу, обрамляя Алайскую долину с юга. Преобладает высокогорный рельеф. Перевалами Терс-Агар (363 м) и Кызыл-Арт (4280 м) делится на три части: западную (около 40 вершин высотой свыше 5000 м, высшая точка пик Сат – 5900 м), центральную (более 30 вершин высотой свыше 5000 м, около 20 – свыше 6000 м, в т. ч. высшая точка всего хребта пик Ленина – 7134 м), восточную (высшая точка: пик Курумды – 6610 м). Глубина расчленения рельефа колеблется от 800 до 2000 м (в центральной части). Северный склон более пологий; длина речных долин от 20 до 40 км, на южном склоне длина долин от 8 до 20 км. Наиболее значительны отроги – Ледяной мыс (35 км) и Уй-Суу (25 км). С юга примыкает хр. Зулумарт. Площадь оледенения 1436 км². Высота снеговой линии 3900 – 5100 м. В нижней части склоны покрыты горно-степной и горно-луговой растительностью, выше – снега и ледники.

Простейшие пути пересечения хребта через перевалы Деранг (н/к), Терс-Агар (н/к), Кызыл-Арт (автодорога), Кызыл-Кель (1А), Коорганды (1Б). Известны альп. маршруты на 72 вершины, в т. ч. КТ: 1Б – 19; 2А – 10; 2Б – 8; 3А – 17; 3Б – 15; 4А – 7; 4Б – 8; 5А – 12; 5Б – 5.

Основные подходы: с севера из долины р. Кызыл-Суу, где проходит автодорога; с юга из долин рр. Караджилга и Уй-Суу, по которым возможен подъезд со стороны Восточно-Памирского тракта, а также из долин рр. Муксу, Сауксай и Саукдара, где в западной части долины р.Муксу проходит автодорога, а выше караванные тропы. (<http://www.outdoors.ru>)

Питание в походе.

По сложившейся в группе традиции, на маршруте организовывалось трехразовое горячее питание: завтрак, обед (полноценный или перекус с чаем) и ужин.

Продуктовый расклад планировался на 32 дня. После заболевания и схода с маршрута участника, временные рамки похода несколько увеличились (за счет времени затраченного на сопровождение заболевшего вниз и возвращение на маршрут). Поэтому рацион 33-го и 34-го дней был сформирован из “высвободившихся” продуктов.

Продуктовый расклад

Наименование продукта	В день на 1 чел., грамм	На 32 дня, на 1 чел., грамм	На группу 6 чел., кг.
1. Сухари	28,12	900	5,4
2. Печенье	28,12	900	5,4
3. Сало соленое	40,62	1300	7,8
4. Колбаса сырокопченая	40,62	1300	7,8
5. Суп-субл. с мясом (обед)	18,75	600	3,6
6. Сахар	70	2240	13,44
7. Конфета карамель	28,12	900	5,4
8. Шоколад	25	800	4,8
9. Крупная шоколадная конфета	20	640	3,84
10. Глюкоза с сахаром	4,68	150	0,9
11. Орехи (фундук, миндаль)	25	800	4,8
12. Масло топленое	25	800	4,8
13. Сливки сухие, 42%жирн.	13	416	2,5
14. Курага	13	416	2,5
15. Чернослив	13	416	2,5
16. Сублимированное мясо (говядина, горбуша, филе куриных грудок)	11,6	371,2	2,23
17. Заменитель сахара	0,52	16,6	0,1
18. Соль	7	224	1,34
19. Рис (утро)	6,88	220	1,32
20. Пшено	10,31	330	1,98
21. Овсяные хлопья	6,88	220	1,32
22. Суп-субл. с мясом (утро)	5,63	180	1,08
23. Гречка	12,19	390	2,34
24. Рис (вечер)	12,19	390	2,34

25. Макароны (вечер)	18,75	600	3,6
26. Пшеничка	10,15	325	1,95
27. Картошка пюре	13,13	420	2,52
28. Макароны (утро)	12,5	400	2,4
29. Грибы сушеные	1,3	41,6	0,25
30. Геркулес	5,63	180	1,08
31. Горячая кружка	6	192	1,15
32. Специи	2	64	0,384
33. Чай, включая каркаде	9,37	300	1,8
Итого:	545,06	17442,4	104,664

Групповое снаряжение

Наименование	Количество, шт	Масса, кг
Палатка "Агура 2" (Саросс)	1	3,5 кг
Палатка "Памир-3М" (Nova Tour)	1	3,7 кг
Горелка мультитопливная (Kovea Booster)	2	0,59+0,59
ЗИП для горелки	1	0,47
Стеклоткань	2 (0,8×0,8м)	0,075+0,075
Экран для горелки (Kovea)	2	0,6
Скороварка (Германия)	1 (4л.)	1,4
Котел (Kovea)	1 (3,5л.)	0,45
Половник, рукавицы, разд. доска, терка, тряпочки		0,3
Веревка осн. Ø10 мм, 50 м	1	3,5 статика
Веревка осн. Ø10 мм, 50 м	1	3,25 динамика
Веревка осн. Ø10 мм, 50 м	1	3,325 статика
Петли		0,5
Крючья якорные	2	0,1+0,1
Ледосброс	2	0,1+0,1
Ключ-вилка	1	0,14
Ролик	1	0,07
Ремнабор	1	1,0
Аптечка	1	1,5
Лопата снеговая с ручкой	1	0,8
Лопата снеговая лист	1	0,7
Спутниковый телефон Ericsson R290, системы Globalstar, аккумулятор	1	0,5
GPS навигатор	1	0,3

Карты, описания, компас		0,5
ИТОГО:		28,235

Личное снаряжение

Наименование	Количество, шт	Масса, кг
Рюкзак		2
Пенка		0,5
Сидушка		0,05
Накидка от дождя		0,3
Ледоруб или инструмент		1,0
Кошки		1,0
Каска		0,45
Снегоступы		0,7
ЗИП к своим кошкам		0,1
Спальный мешок		1,9
Теплоотражающее одеяло		0,1
Спусковое устройство	1	0,1
Подъемное устройство	2	0,2+0,2
Карабин	7	0,7
Ледобур	3	0,3
Система страховочная		0,6
Куски репшура на схватывающие узлы, "педали"(для подъёма на жумарах)		0,3
Рукавицы		0,2
Очки		0,1
Бахилы		0,4
Фонарик налобный		0,1
Бензин	3,2 кг (≈4 литра)	3,2
Спички	5-6 коробок	0,1
Личные вещи		≈6,0

ИТОГО:		20,6

Таким образом, средний стартовый вес одного рюкзака сложился из следующих составляющих:

Продукты: $545,06\text{гр} \times 32 = 17,44\text{кг}$

Групповое снаряжение: $28,235\text{кг} / 6 = 4,7\text{кг}$

Личное снаряжение + бензин: **20,6кг**

ИТОГО: 42,74кг

С учетом того, что в группе была одна женщина вес рюкзаков составил:

у мужчины – 45,1кг,

у женщины – 31кг.

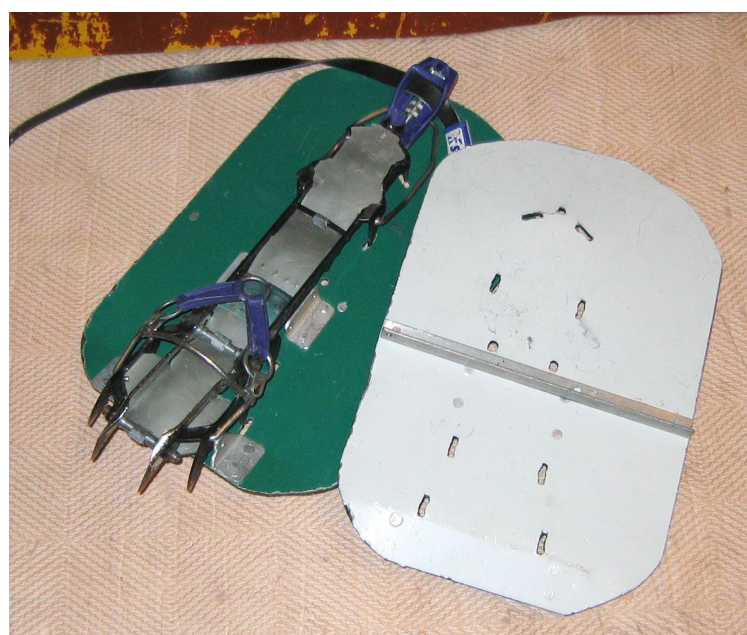
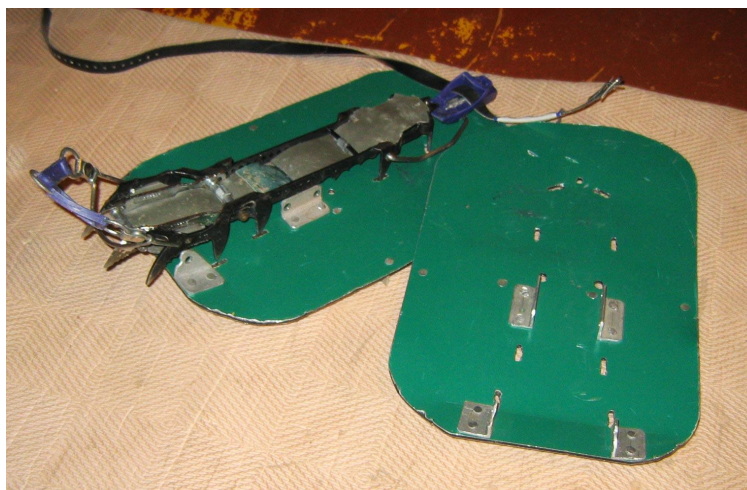
Топливо и горелки.

Сразу скажем, с горелками было очень много возни и проблем. В качестве топлива мы выбрали бензин, поскольку фирменный газ в Киргизии дорог, переаправленные киргизскими умельцами баллоны ненадёжны, к тому же, объём баллонов на 32 дня похода был слишком велик для переноски. Выбрали бензин и соответственно мультитопливные горелки Kovea Booster. В сочетании с киргизским бензином горелки работали **ОЧЕНЬ** плохо. Постоянно засорялись, приходилось их чистить перед каждым приготовлением пищи. Неоднократно чистка не давала результата, приходилось чистить ещё и ещё. По результатам этих регулярных процедур мы сделали следующие выводы:

С учётом того, что это «полевое», outdoor, оборудование, конструкция горелок слишком сложна. К сожалению, отсутствует возможность экспресс чистки работающей горелки (как механизм чистки иглой в примусах Шмель). Приходится тушить, остужать, разбирать... Фильтр в баллоне видимо плохо справляется с очисткой топлива. Пробовали разные типы форсунок, они работали примерно одинаково, одинаково плохо. Одинаково быстро засорялись. К баллону и насосу претензий нет. В следующий раз, когда нам придётся брать бензин, видимо нужно будет выбирать другие приборы, вплоть до возврата к примусу Шмель.

Особенности снаряжения.

В походе нами использовались два вида снегоступов. Одна модель (двое участников) – рекомендованные А. Лебедевым тканевые полотна с каркасом из металлических трубок. Вторая модель была изготовлена самостоятельно и использовалась тремя участниками совместно с кошками платформенного типа. Это листовый композитный материал (алюминий + пластик + алюминий), усиленный тонкими дюралевыми уголками.



И та и другая модели показали себя вполне работоспособно.

В группе было два ледовых инструмента – BD Viper – с молотком и лопаткой, три ледоруба. Два участника брали трекинговые палки.

Изначально, на группу в 6 человек мы брали 3 основные верёвки Ø 10 по 50 м. После ухода больного участника до выхода на ледник Большая Саукдара мы продолжали использовать 3 верёвки, затем одну пришлось оставить, чтобы снизить вес общественного снаряжения. Пришлось обходиться двумя.

Ледобуры брали титановые типа “ирбис”. Два ледобура были современные – petzl, с ручкой для завинчивания. Для работы с ледобурами “ирбис” мы изготовили съёмную ручку (т.н. ключ-вилка) из титана. Вилка пропускается через кольцо на «ухе» ледобура, вставляется в проточки (лыски) на ледобуре. Конструкция вполне прочная и работоспособная. Правда, пользовались ею не всегда.



Брали с собой, но не использовали, два якорных скальных крюка.

4.8. Смета похода.

статья расхода	один участни к (руб.)	6 участников (руб.)
железнодорожный билет Саратов-Москва	1143	6858
железнодорожный билет Москва-Саратов	1142	6852
аэроэкспресс Москва-Домодедово в две стороны	640	3840
авиабилеты Москва-Ош	6114	36684
авиабилеты Ош-Москва	13500	81000
подъезды - отъезды к началу маршрута	2670	16022
пропуск в погранзону	1184	7104
закупка медикаментов	88	530
продукты, приобретенные в Оше + газ, бензин	1078	6465
трансфер из аэропорта в Ош	200	1200
спутниковая связь	250	1500
страхование	3243	19458
камера хранения	165	990
жилье в Оше 1я ночь	700	4200
жилье в Оше 2-3я ночь	500	3000
трансфер заброски из МАЛа в Ош	200	1200
такси Ош-аэропорт	33	200
индивидуальная раскладка	2868	17208
ИТОГО	35718	214311

4.9. Итоги похода, выводы и рекомендации по с прохождению маршрута.

Препятствия. Пройденный маршрут, по набору препятствий, километражу и продолжительности соответствует горному походу шестой категории сложности. За 34 дня активной части пройдено 184,2 км, 6 категорийных препятствий:

2Б один перевал,
 3А два перевала,
 3Б один траверс вершины,
 3Б один перевал + восхождение,
 1А один перевал.

Через перевал Ледяной мыс (3А) совершено первое прохождение. Через перевалы Обручева (2Б) и Малая Саукдара (3Б) совершены вторые прохождения. Первыми мы побывали на южной стороне пика Белеули, совершили первый траверс его массива с юга на север (3Б) и третий подъём на северо-западную вершину. Во время траверса мы поднялись на новый перевал – перевал Юрия Кукина. Сквозное прохождение его возможно, и ещё предстоит.

Определяющие препятствия дали нам в основном опыт прохождения ледопадов и сложных, крутых снежно-ледовых склонов. Были полностью пройдены большие долинные ледники: Корженевского, Большая Саукдара. Ледник Дзержинского пройден за исключением его верхнего ледопада.

Высота. Все участники впервые побывали в высокогорном районе. Мы получили опыт пребывания и работы на высотах: более 5000 м. – 14 дней, из них более 6000 м. – 4 дня непрерывно. Совершили восхождение на семитысячник – пик Ленина (7134 м.).

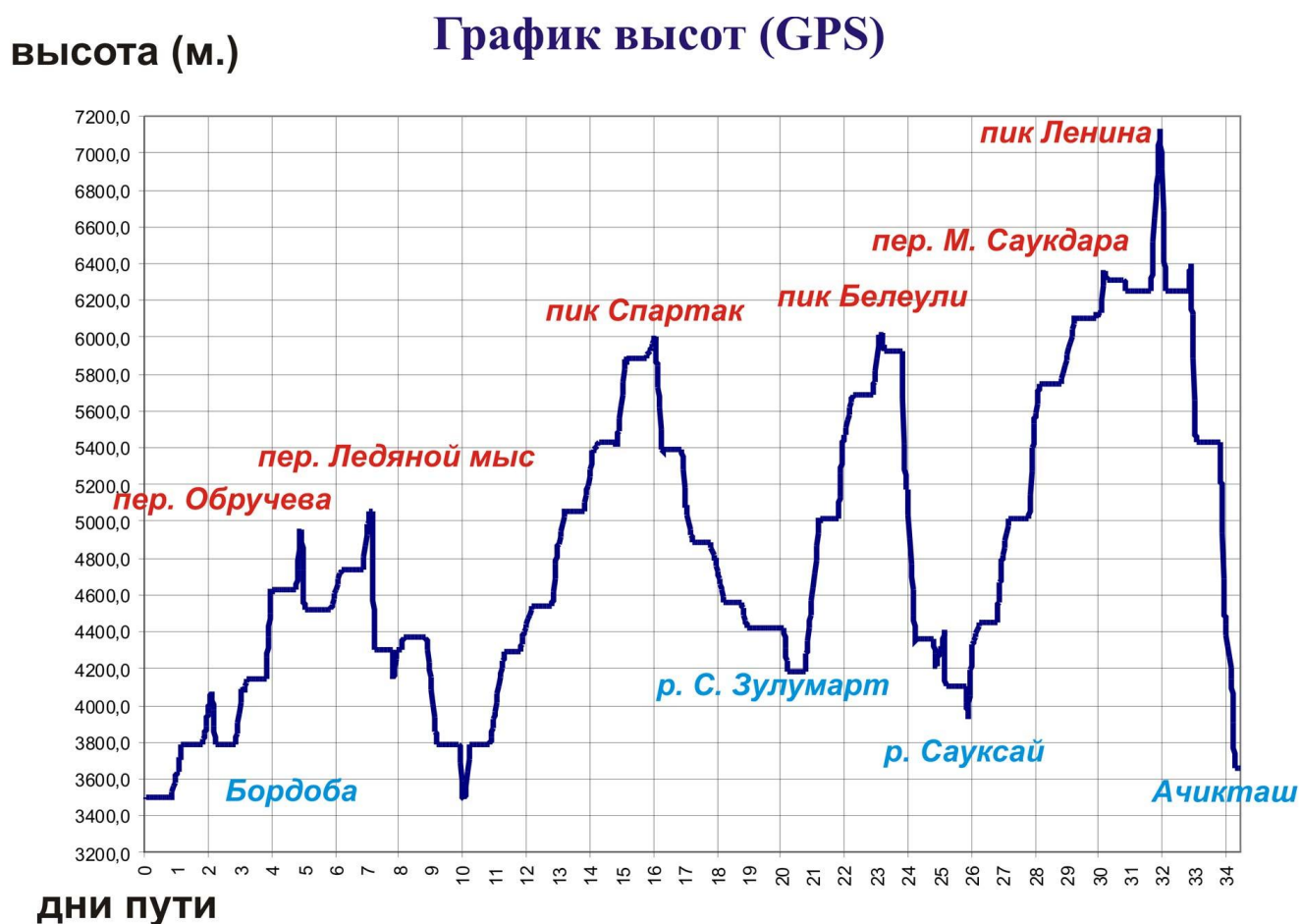


Рис.5. Высотный график.

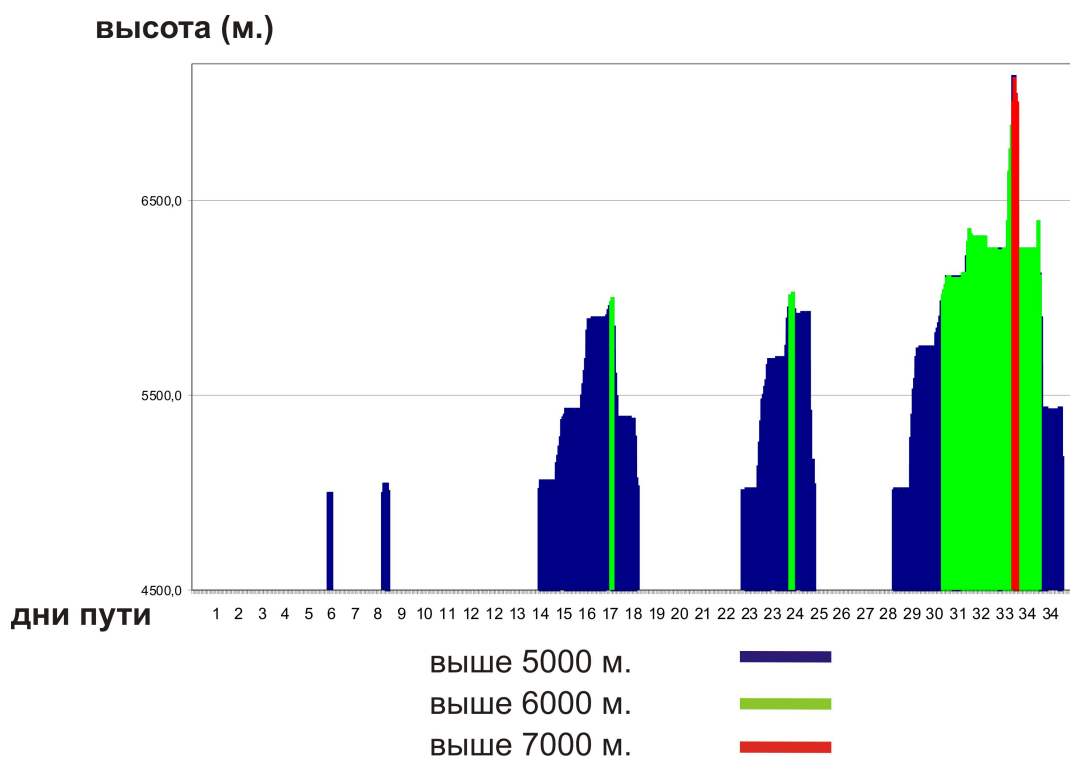


Рис.6. Дни пребывания на высотах превышающих 5, 6, 7 тыс.м.

Из графиков видно, как была построена высотная акклиматизация группы. Стартовав с высоты 3500м, на пятый и седьмой день, мы преодолели пятитысячные перевалы и получили опыт ночёвок до 4740 м. Позже, постепенно набирая высоту, на 15 день мы ночевали на 5890 м. и, достигнув на следующий день шеститысячного уровня, снова ушли вниз, давая организму отдых. Ещё один этап, закрепляющий первоначальную акклиматизацию, - восхождение на шеститысячник, пик Белеули, с ночёвкой на 23 день, на высоте 5920 м. Всё это подготовило нас для успешного финального выхода на высоту, и работу группы выше 6000 м. в течение четырёх суток, с восхождением на 7134м.

Записки. На маршруте мы сняли всего одну записку с перевала Обручева. Остальные перевалы ледово-снежные, записок не было. На северной вершине пика Белеули мы не смогли найти тур.

перевал	к.с.	предыдущее прохождение	
		е	примечание
Обручева	2Б	1988 г.	второе прохождение
Ледяной мыс	3А		первое прохождение
Корженевского-п. Спартак-Крыленко	3А	нет сведений	

пик Белеули	3Б	2009 г.	первое восхождение с юга.
Малая Саукдара	3Б	1981 г.	второе прохождение.
Путешественников	1А	нет сведений	

Карты.

В походе мы использовали карты – хребтовки редакции В. Ляпина и А. Лебедева, листы: J-43-14, J-43-15, J-43-26, J-43-27 (<http://www.turclubmai.ru/heading/papers/279/index.htm>). Карта с пройденным маршрутом приведена в приложении 1. Отснятые на маршруте точки GPS ложатся на карту-хребтовку (привязана в программе OziExplorer) достаточно точно. Перечень и расположение точек GPS приведены в приложении 3.

Перевал Обручева.

В таблице, соответствующей карте Ляпина-Лебедева, положение этого перевала отмечено ошибочно.

Лист J_43_15 Ляпин, Лебедев.

N	Название перевала	к.т.(1)	к.т.(2)	Н(1)	Н(2)	Поход	год	Примечание
1	Мира Восточный	2А		4751				
2	-	2Б		4852				
3	Обручева	2Б	2Б	4967	5040	Полевскис	1988	

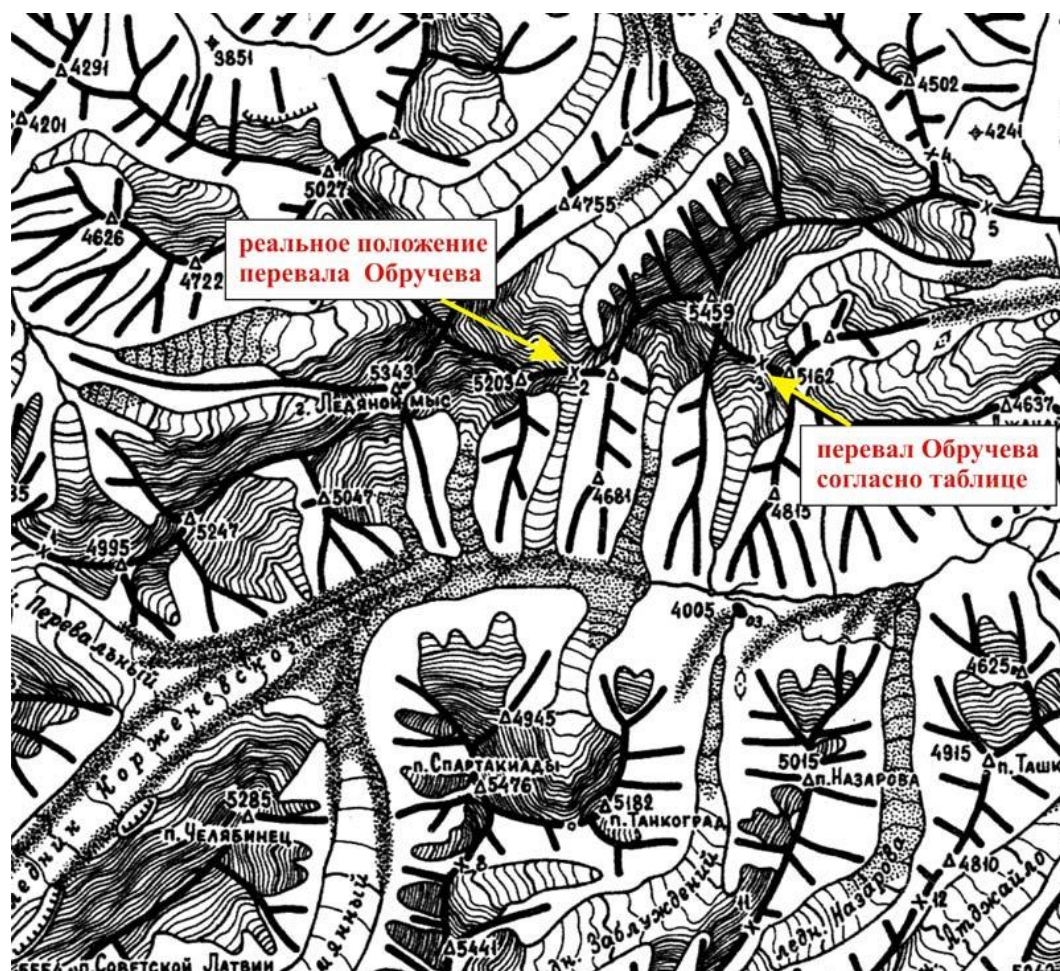


Рис. 7. Реальное положение перевала Обручева.

Перевал, судя по описанию, с 1988 года изменился мало. По нашему мнению соответствует категории 2Б.

Перевал Ледяной мыс.

Перевал симпатичный, объективные опасности нам не встретились. На подъёме непростой, протяжённый ледопад, на спуске тоже ледник, однако разорванная часть обходится. Так, что, на спуске особых технических проблем нет. На наш взгляд соответствует категории сложности 3А. Решили назвать по имени хребта и соседней вершины – Ледяной мыс. Паспорт перевала представлен в приложении 5.

Связка перевалов Корженевского + Крыленко.

Ставший классическим вариант перехода с л. Корженевского на л. Большая Саукдара и обратно. При большем количестве снега, траверс склона пика Спартак может быть лавиноопасен. В этом случае, следует переходить с седловины на седловину через его вершину.

Перевал Юрия Кукина, траверс массива Белеули.

Для того, чтобы оценить категорию трудности пройденного маршрута по

альпинистской системе обратимся к методике, описанной на одном из сайтов, посвящённых альпинизму (<http://www.ullutau.ru/documents/?id=311>).

В комментариях есть критика этой методики, в том смысле, что она частично устарела, не отвечает некоторым современным реалиям. Однако, для нашего случая она вполне подходит.

Итак: «основные факторы, определяющие категорию трудности маршрутов, следующие:

- 1) трудность отдельных участков, их протяженность и расположение на маршруте.
- 2) абсолютная высота вершины, одновременно характеризующая изменение категории участков в зависимости от абсолютной высоты их расположения.
- 3) собственно протяженность маршрута (без учета подходов и спуска, независимо от их протяженности и трудности, по моренам, ледникам, осыпям и т. п.).
- 4) средняя крутизна маршрута.
- 5) время, необходимое для прохождения маршрута, отнесенное к группам, подготовленным к данной категории трудности.»

Оценим только подъём на вершину Ю-3 Белеули.

(«1.5. В категорию сложности классифицируемого маршрута восхождения включается только путь подъема. Путь подхода к началу маршрута и спуск с вершины (при траверсе - спуск с последней вершины) в категорию сложности маршрута не включается, но должны быть отражены в отчете.» - Рекомендации по классификации маршрутов восхождений. Утверждено Правлением Федерации Альпинизма России (протокол N 8 от 9 сентября 2002г.)

Пункт первый: категории отдельных участков.

	категория участка
Подъём на перевал Ю. Кукина (250 м сн-лёд 40-50°)	(III-IV)
Обход жандарма на ю-з гребне (50м лёд 40-45°)	(III)
Подъём по скалам перила (50м скалы 40-45°)	(III)
Подъём по скалам самостраховка (120м скалы 30°)	(II)
Подъём по ледовому галстуку (70м лёд 45 - 50°)	(IV)
Подъём по снежному гребню (300-350м сн гребень 30-40°)	(II-III)

«Участок третьей (III) — средней категории: ледово-снежные участки крутизной 35–45°, проходимые, как правило, в три такта или на кошках, крутые скальные стенки, ребра, внутренние углы, каминь с хорошими многочисленными зацепками, выступами, уступами, расщелинами, позволяющими надежно двигаться, или гладкие, но пологие плиты, ребра, гребни. Подъем по данным участкам требует специальной подготовки, осуществляется свободным лазанием, с помощью рук, с рюкзаком. Спуск в основном спортивным способом или дюльфером, возможен и свободным лазанием, хотя и затруднителен. Снаряжение: специальная обувь, кошки, ледоруб, для организации страховки – крючья, карабины, молотки, расходный

репшнур, веревка.

Участок четвертой (IV) — выше средней категории: крутые скальные участки с ограниченным количеством зацепок, требующие напряженного свободного лазания и хорошего владения техникой передвижения по горному рельефу (ледово-снежные склоны крутизной 45–55°, гребни с разнообразными карнизами, прохождение которых осуществляется, как правило, на кошках, иногда рубка ступеней). Прохождение с рюкзаком возможно, но сильно затруднено. Спуск в основном дюльфером, в некоторых случаях спортивным способом. Снаряжение: специальная обувь, кошки, ледоруб, для организации страховки – различные крючья, карабины, молотки, расходный репшнур, веревка.» – ullutau.ru.

Пункт второй: категории участков в зависимости от абсолютной высоты их расположения.

	категория участка с учётом высоты
Подъём на перевал Ю. Кукина (250 м, сн-лёд 40-50°)	(IV-V)
Обход жандарма на ю-з гребне (50м лёд 40-45°)	(IV)
Подъём по скалам перила (50м скалы 40-45°)	(IV)
Подъём по скалам самостраховка (120м скалы 30°)	(III)
Подъём по ледовому галстуку (70м лёд 45 - 50°)	(V)
Подъём по снежному гребню (300-350м сн гребень 30-40°)	(III)

«Исходя из классифицированных маршрутов, можно привести зависимость изменения категории участка от абсолютной высоты его расположения на маршруте. Участок IA категории на высотах 4500-5000 м приравнивается к участкам I категории; участки IA и I категории на высотах 5000-6000 м – ко II, а на высотах 6000-6500 м – к III категории (маршрутам 3А к/тр); участки IA–II категории на высотах 6500-7000 м – к IV категории (маршрутам 4А к/тр), а выше 7000 м – к V категории (маршрутам 5А к/тр); участки II категории на высотах 5000-6500 м – к III категории; участки III категории на высотах 5000-7000 м – к IV категории, а выше 7000 м – к V категории; участки IV категории на высотах 5000-7000 м – к V категории, а выше 7000 м – к VI категории; участки V категории на высотах выше 5000 м приравниваются к VI категории.» – ullutau.ru.

Пункт третий и четвёртый: протяженность маршрута без учета подходов и спуска, средняя крутизна маршрута.

Для этой оценки воспользуемся точками GPS снятыми на маршруте, программой OziExplorer и школьными знаниями о прямоугольных треугольниках.

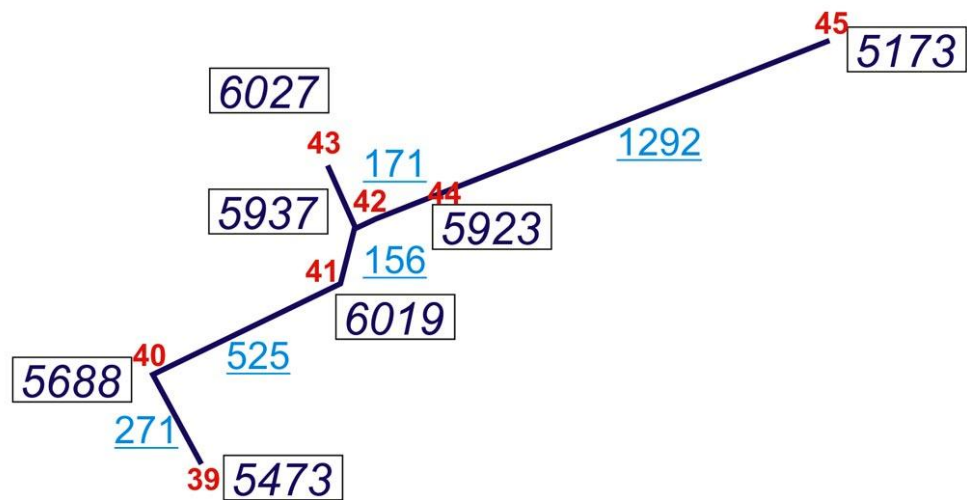
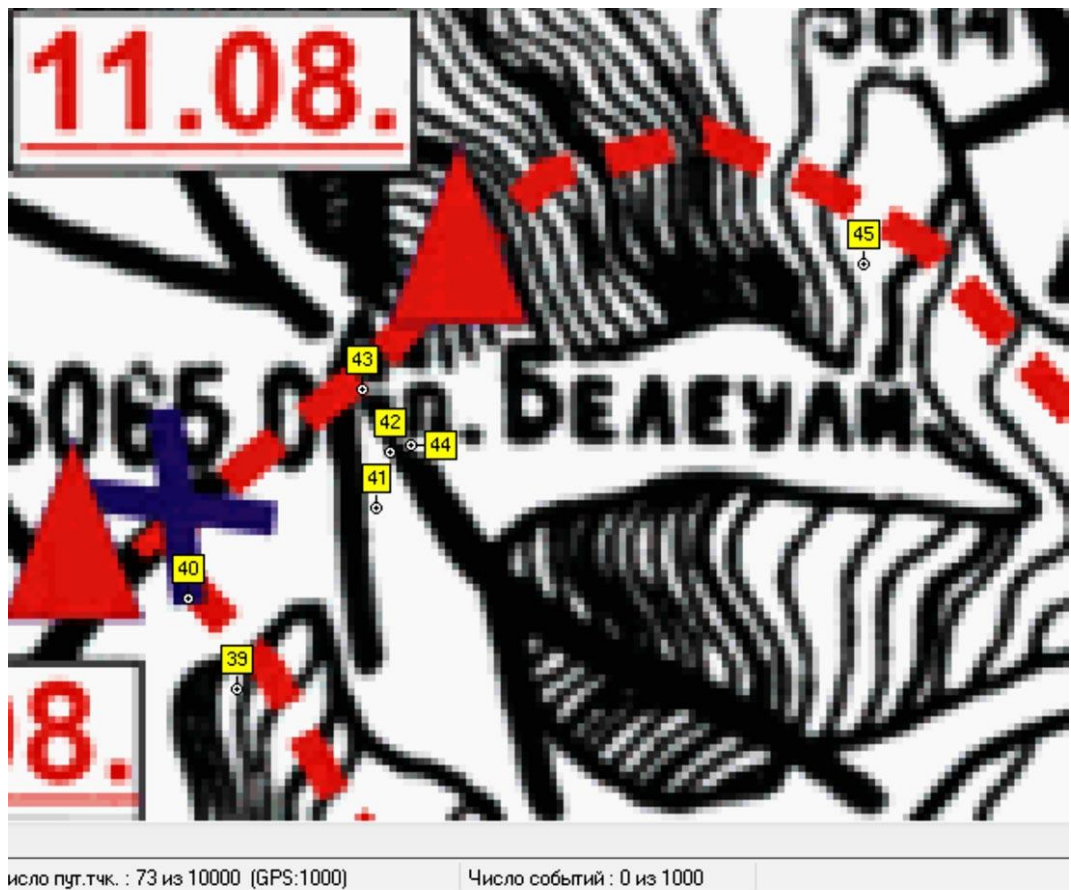


Рис. 8. Расположение точек GPS в районе пика Белеули.

Посчитаем прямоугольные треугольники

- Подъём на пер. Ю Кукина (точки 39-40) высота 215 м, проекция на гориз. плоскость 271 м. Протяжённость (гипотенуза) – 346 м. Средний уклон – $38,4^\circ$.

- Подъём на в. Ю-В Белеули (точки 40-41) высота 331 м, проекция на гориз. плоскость 525 м. Протяжённость (гипотенуза) – 620 м. Средний уклон – 32,2°.
- Спуск с перемычки на ледник (точки 42-45) высота 764 м, проекция на гориз. плоскость 1292 м. Протяжённость (гипотенуза) – 1501 м. Средний уклон – 30,6°.

Перепад высот маршрута на подъём от подножия стены юго-западного отрога (высота 5473 м.) до Юго-Восточной вершины (высота 6019 м.) составил 546 м.

Протяжённость маршрута ≥ 966 м,

Средний уклон по участкам 38° и 32°. Рассчитанные средние уклоны участков опосредованно подтверждают верность наших оценок крутизны участков склонов и гребня.

Пункт пятый: время, необходимое для прохождения маршрута.

Чистое время подъёма до Юго-Восточной вершины составило 10 часов, 15 минут (2 дня).

Теперь вернёмся к методике классификации:

«Маршруты 4А категории трудности: восхождения и траверсы скального, ледово-снежного и комбинированного характера на вершины высотой 2500-7000 м, протяжённость собственно маршрута 600 м и более. Маршрут в основном состоит из участков II и III категорий, но должен включать 20-50-метровые скальные или 200-300-метровые (не менее) ледово-снежные участки IV категории. Продолжительность маршрута 6–8 часов и более. При организации страховки возможна забивка 5-20 крючьев. Траверсы должны включать не менее пяти маршрутов 3А, или не менее трех маршрутов 3Б к/тр, или соответственно при одном 3Б не менее четырех 3А, или при двух 3Б не менее одного 3А к/тр.

Маршруты 4Б категории трудности: восхождения и траверсы скального, ледово-снежного и комбинированного характера на вершины высотой 2500-7000 м, протяжённость собственно маршрута 600 м и более. Маршрут в основном состоит из участков II и III категорий, но должен включать 40-80-метровые скальные участки IV категории, или 3-5-метровые участки V категории, или 300-400-метровые (не менее) ледово-снежные участки IV категории. Продолжительность маршрута 8-10 часов и более. При организации страховки необходима забивка 810 и более крючьев.»
– ullutau.ru.

Таким образом, наш маршрут подъёма на вершину Юго-Восточную Белеули в соответствии с упомянутой методикой можем отнести к комбинированным маршрутам 4Б категории трудности альпинистской классификации (протяжённость не менее 1000 метров, высоты 5473-6019 м, есть скальный участок 50м, IV и ледовые участки 250м. и 70 м, не ниже IV).

Если перейти к туристской классификации перевалов (препятствий), то

мы считаем, что весь маршрут траверса массива Белеули может быть оценён категорией сложности 3Б с учётом спуска по маршруту первопроходцев (А. Лебедев 2001 г.), которые оценили свой подъём как 4Б альпинистскую.

Описание прохождения массива пика Белеули приведено в разделе 4.6 и приложении 6 настоящего отчёта.

Перевал Малая Саукдара.

Перевал интересный, целиком ледовый, при большом количестве снега могут быть лавиноопасные участки перевального склона. Сказывается высота, работать непросто. Спуск на л. Малая Саукдара нами не пройден, но вариант прохождения ясен. Начало спуска в северной части седловины, там, где карниз отсутствует. Ниже дюльфер через большой ледовый сброс, одной верёвки (50 м.) должно хватить. Организовать сброс верёвок. Ниже спуск связками с одновременной либо попеременной страховкой по необходимости. Восточный склон также может быть лавиноопасен. В непогоду, при отсутствии видимости выход с перевала по северному гребню не рекомендуется, имеет смысл ждать.

4.10. Копия маршрутной книжки.

Туристско-спортивный союз России
Форма № 5 – тур



МАРШРУТНАЯ КНИЖКА № P11/3-603
ТУРИСТСКОГО СПОРТИВНОГО МАРШРУТА

1. ОБЩИЕ СВЕДЕНИЯ

Группа туристов _____ г.Саратова _____

(самостоятельная, организации, учреждения, территориального образования, субъекта РФ)

в составе 7 человек совершает с 21 июля по 22 августа
2011 г.

горный поход шестой категории сложности
(вид туризма)

в районе Заалайского хребта по маршруту:

пос. Бардоба- пер.Обручева(2Б)-пер. (3А, п/п) – л.Корженевского
- пер. Эстония(3Б) – л.Октябрьский - пер. 20лет ККТ (2Б) – л.Б Саук-
дара - пик Ленина (3А рад.) – р. Сауксай – пер. (3А-3Б, п/п) – пик Бе-
леули (рад.) – р. Сауксай – л. Дзержинского - пер. Раздельный (3Б) -
л. Ленина – МАЛ Ачик-таш.

Руководитель группы _____ Гоннов Д.В.
(фамилия И.О.)

Зам. руководителя (для походов 6 к.с.
и групп школьников) _____ Заварин С.В.
(фамилия И.О.)

Тренер _____ Гоннов Д.В.
(фамилия И.О.)

2. СОСТАВ ГРУППЫ

№ п. п.	Фамилия, имя, отчество	Дата рождения	Место основной работы, должность, телефон, др. контактные реквизиты, паспортные данные (для погранзон)
1	Гоннов Дмитрий Владимирович	1963	ООО «Катобь-нефть», инженер.
2	Бабанов Дмитрий Юрьевич	1963	КБ «Электроприбор», инженер.
3	Заварин Сергей Валентинович	1974	НПФ «Пьезон», научный сотр.
4	Каричева Людмила Геннадьевна	1968	И.П.
5	Тимонин Александр Николаевич	1972	ГУ «Отряд ФПС по Сар. обл.» п/ч №21, ком.отд.
6	Юлаев Александр Николаевич	1968	НПФ «Пьезон», мл. науч. сотр.
7	Дьячков Ярослав Николаевич	1976	БСМП, врач-нейрохирург.
8			

«Наличие туристского опыта подтверждаю»

Член ОММК _____ (фамилия И.О.)

Домашний адрес, фон. с-тай и другие контактные реквизиты	Туристский опыт* перечислить маршруты, совершенные по данному виду туризма с указанием районов и к.с. (У - участником, Р - руководителем)	Роспись в знании: Правильно**, техникой безопасности, о опасности для здоровья и жизни при прохождении маршрута
Саратов, ул. Со-ская, д. 20/28, кв. 2. 8 845 2 295699	5Г. р. Ц Кавказ 1990, 5Г. р. Ц Кавказ 08, 6Г. р. Киргизский 09, КМС по альпинизму(6А), 6 лыж.у. Ямал 06.	руководитель
Саратов ул. Лун-д, д.43Б, кв.24 т. 063096227	4 Г. у. Кавказ, С.В. Тянь-Шань, 5Г.у. Ц Кавказ 2008, 6Г.у. Кир-гизский 09.	хронометраж
Саратов, ул. Во-одская, д.17, 80.	4 Г.у. Ц.Кавказ 04, 5Г.у. Ц Кавказ 08, 6Г.у. Киргизский 09, 6 лыж.у. Ямал 06.	Зам. руково-дителя
Энгельс - 19, оп 3, дом 14, кв 37.	3 Г.у. Ц Кавказ 05, 1Г с эл. 5 Г уч. Алтай 06. 5Г.у. Ц Кавказ 08, 4 лыж. У. Высокий Атлас 2010.	завхоз
Балаково- ул. Ле-на 124-45	3 Г. р. - Ц.Кавказ 05г. 1Г. у. (с эл 5 Г.) 06г. 5Г.у. Ц Кавказ 08. 6Г.у. Киргизский 09. 6 лыж.у. Ямал 06	ремонтник
Саратов, ул. Бело-нская, д.21/31, 176.	4Г. р. Ц Кавказ 09, 3 разр по аль-пинизму (3А), 6 лыж.у. Ямал 06,4 лыж. У, Высокий Атлас 2010.	фото
Северодвинск, ул. ра, д.13, кв.14.	4Г. у. Ц Кавказ 01, 5Г. у. Ц Кавказ 04, 4Г. р. Ц Кавказ 05, 4Г. р. Ал-тай 06. 4 лыж. У. Высокий Атлас 2010. разр по альпинизму (4А)	врач

3.1 План похода
утвержденный

дата	день	участок	км
21 07	1	пос. Бардоба-р. Джанайдартака	11,20
22 07	2	р. Джанайдартака-л. Корженевского	8,60
23 07	3	л. Корженевского-под пер. Обручева	2,00
24 07	4	пер. Обручева(2Б, 5040)-л. Обручева	2,50
25 07	5	л. Обручева- пер. 2Б-3А (первопрох.)	1,50
26 07	6	пер. 2Б-3А- в. Ледяной мыс (5343)рад.-пер. 2Б-3А	1,50
27 07	7	пер. 2Б-3А- л. Корженевского	3,20
28 07	8	л. Корженевского	10,00
29 07	9	л. Корженевского- С-В.отрог в. Сов Латвия	1,00
30 07	10	С-В.отрог в. Сов Латвия	1,70
31 07	11	С-В.отрог в. Сов Латвия-пер. Сов Латвия (3Б, 6200)-л. Октябрьский	1,00
01 08	12	л. Октябрьский	6,30
02 08	13	л. Октябрьский-пер. 20л. ККТ (2Б, 5940)	4,80
03 08	14	пер. 20л. ККТ (2Б)-л. Б. Саукдара	4,00
04 08	15	л. Б. Саукдара	6,00
05 08	16	л. Б. Саукдара	5,00
06 08	17	л. Б. Саукдара - долина ледников Зулумарт	5,00
07 08	18	Дневка	0,00
08 08	19	дол. лед. Зулумарт - Ю. плечо п. Белеули.	12,50
09 08	20	траверс п. Белеули. (Ю. гр.-сев стена.) (3А, 6065) - ледник.	2,30
10 08	21	ледник - пер. № 33 (2А) - под пер. № 35. Полудневка.	1,70
11 08	22	пер. № 35- в. 5801, спуск по сев гребню (3А) - ледник.	3,40
12 08	23	р. Сауксай переправа, полудневка.	6,60
13 08	24	подъем на л. Дзержинского.	3,70
14 08	25	л. Дзержинского.	4,10
15 08	26	л. Дзержинского. До первого левого притока.	3,70
16 08	27	пер. Малая Саукдара	1,50
17 08	28	пер. Малая Саукдара (3Б, 6100) - л. М Саукдара.	2,20
18 08	29	л. М Саукдара. - пер. Ленина (3А, 6400)	1,70
19 08	30	пер. Ленина - пик Ленина (радиально)	2,80
20 08	31	пер. Ленина - пер. Раздельный (6140) -л. Ленина.	5,20
21 08	32	л. Ленина - пер. Путешественников - МАЛ. Ачикташ.	14,60
		Итого	141,30

1607 1,2

= 170 км

Зам. в.р.

- 1 - к пер. Сов Латвия: ~~пер. Корженевского~~ + ~~пер. Киргизский~~ (3А)
- 2 - к пер. Мал. Саукдара - пер. Раздельный
- 3 с пер. Б. Саукдара - пер. Байтасина (3А) - от Киргизского
- 3 При отставании от графика к 07.08 (днем в долине Зулумарт) далее, чем на 2 дня - отрог от л. Белеули или от пер. № 33 и 35
- 4 При спешности пер. Мал. Саукдара выше 3Б - прохождение пер. Раздельный (3А)
- 5 Прохождение пер. Мал. Саукдара - только при соблюдении заявленного графика движения.
- 6 Шпр. в Ц.К.К. (Костину, Ярошевскому) с прох. маршрута 1р в 7-10 см.

7. МАТЕРИАЛЬНОЕ ОБЕСПЕЧЕНИЕ ГРУППЫ

Необходимый набор продуктов питания имеется.
Общественное и личное снаряжение в достаточном количестве имеется.

Специальное снаряжение

Групповое		Личное	
наименование	количество	наименование	количество
верёвка осн. Ø 10, 50 м.	3	ледоруб	1
крючья ск.	5	кошки	1
ледобуры	18	каска	1
молоток ск.	1	карабины	4
верёвка расходи. Ø 10	15 м.	сист. страховочная + самостраховка.	1+2
карабины	20	спусковое устр-во	1
Телефон Спутниковый + GPS навигатор	1+1	жумар	1

Необходимый ремонтный набор имеется.
Необходимый набор медицинской аптечки имеется.

Весовые характеристики груза, взятого на маршрут:

Наименование	На 1 человека	На группу в 7 чел.
Продукты (всего) / в день	17,6 / 0,55	123,2
Групповое снаряжение	7,2	50,4
Личное снаряжение	9	63
Всего:	33,8	236,6

Максимальная нагрузка на одного мужчину 35,3 кг
женщину 25 кг

Сведения, изложенные в разделе 1-7, подтверждаю
Руководитель похода Гоннов Д.В. (подпись) (фамилия, и., о.)

Дата заполнения маршрутной книжки " 30 " апреля 2011 г.

12. КОНТРОЛЬНЫЕ ПУНКТЫ И СРОКИ

О прохождении маршрута группа должна сообщить телеграммой:

1. Зимину С. (кому) по адресу: 410056 г. Саратов,

ул. Мичурина 69, турклуб.

2. Ярошевскому А.Э. тел. 8 495 985 765 2462 по

адресу: _____ (кому)

из г. Ош _____ до " 22 " июля 2011 г.

из МАЛ. Ачик-таш до " 26 " августа 2011 г.

из _____ до " _____ " _____ 20 г.

из _____ до " _____ " _____ 20 г.

Председатель комиссии В.В. Веткин С.У. (подпись)

Члены комиссии: А.А. Ярошевич / 15.06.11 (подпись)

Александр Д. Лехтман / 15.06.11 (подпись)
Сергей Сергеевич А.Б. / 15.06.11 (подпись)

Штамп МКК

В.В. Веткин 20/11



9. РЕЗУЛЬТАТЫ РАССМОТРЕНИЯ В МАРШРУТНО-КВАЛИФИКАЦИОННОЙ КОМИССИИ

Маршрутно-квалификационная комиссия _____ (наименование комиссии)

ЦМКК ТССР в составе Федорова А.В. (фамилия, и., о.)

Костина С.И., Лехтман Д. Ярошевского А.Э.

с участием _____ (фамилия, и., о.)

рассмотрев материалы заявленного похода группы под руководством т. Гоннова Д.В. (фамилия, и., о.)

считает, что (ненужное зачеркнуть):

1. Маршрут соответствует (не соответствует) заявленной категории сложности.
2. Туристский опыт руководителя группы соответствует (не соответствует) технической сложности маршрута.
3. Туристский опыт участников группы соответствует (не соответствует) технической сложности маршрута.
4. Заявочные материалы отвечают (не отвечают) установленным требованиям.
5. Другие замечания: _____

Группе назначается (не назначается) контрольная проверка на местности _____

(т.е. когда и по каким вопросам)

10. РЕЗУЛЬТАТЫ ПРОВЕРКИ ГРУППЫ НА МЕСТНОСТИ

Группа в составе: руководитель _____ (фамилия, и., о.)

участники _____ (фамилия, и., о.)

прошла проверку " _____ " 20 г., _____ (место проведения)

по следующим вопросам:

Результаты проверки:

Проверяющий _____ (подпись) _____ (фамилия, и., о.)

11. ЗАКЛЮЧЕНИЕ МАРШРУТНО-КВАЛИФИКАЦИОННОЙ КОМИССИИ

Группа под руководством т. Гоннова Д.В. (фамилия, и., о.)

имеет (не имеет) право совершить данный поход.

Особые указания: Повышенное внимание уделить вопросам акклиматизации. В Феврале 2 зар. с.к.д.

Срок сдачи отчета о походе до " 01 " февр 2012 г. в объеме технического отчета с ф.в. акклиматизации

Группа обязана направить сообщение по форме 6-ТУР заказным письмом (и явиться) в КСС (КСО) по адресу _____

4.11. Литература.

При подготовке маршрута использованы отчёты о путешествиях:

- Бритарова И.А. 5Г Ленинград 1970 г, № 2082 библ. МГКТ.
Ветлужских В.Д. 5Г Новосибирск 2003 г.
Ворожищев М.Г. 6Г Томск 2007 г.
Лебедева А.А. 6Г Москва 2001 г.
Лебедева А.А. 6Г Москва 2009 г.
Полевскиса Ю.В. 6Г 1988 г, № 5065 библ. МГКТ.
Соколенко В.А. 6Г Красноярск 1981 г, № 4145 библ. МГКТ.
Соколовского Ф.Г. 6Г Москва 2007 г.
Шкилёва В.В. 5Г С-Петербург 2007 г.

Мы благодарны за присланные фотографии Диковскому Константину, Лебедеву Андрею, Таракановской Марине.