

Центральная секция туризма МАИ



ОТЧЕТ О ГОРНОМ ПОХОДЕ 1-й к.с. ПО ЗАПАДНОМУ КАВКАЗУ, СОВЕРШЕННОМ с 01.05 по 08.05.2021

МАРШРУТ:

с. Никитино – хр. Голый – г. Хацавита (1993) – р. Хацавита – траверс зап. склона г. Маркопидж(2217) – пер. 2245(1А) – истоки р. Бескес – пер. Блыбский(2568, 1А) – р. Б. Блыб – р. Б. Лаба – пос. Рожкао – траверс в. Б. Пцицер(2258, 1А) – в. М. Пцицер(1946) – пос. Бескес

Маршрутная книжка: 1/3-105

Руководитель группы – Аксенов Алексей Дмитриевич

Web-версия отчёта загружена по адресу: <http://static.turclubmai.ru/papers/2500/>

Оглавление

1. СПРАВОЧНЫЕ ДАННЫЕ О ПОХОДЕ.....	3
1.1 Паспорт маршрута.....	3
1.2 Состав команды.....	3
1.3 Маршрут в kml-файле для просмотра программой Google Earth.....	3
1.4 Карта с нанесённым на неё маршрутом.....	4
1.5 Календарный график движения.....	6
1.6 Соответствие заявленного и пройденного маршрута.....	6
1.7 Безопасность.....	7
1.8 Связь на маршруте.....	7
2. ОПИСАНИЕ МАРШРУТА.....	7
3. ССЫЛКИ.....	22

1. СПРАВОЧНЫЕ ДАННЫЕ О ПОХОДЕ

1.1 Паспорт маршрута

Район похода	Западный Кавказ (район Дженту)
Вид туризма	Горный
Спортивная организация	Центральная секция туризма МАИ
Категория сложности	Первая
Руководитель	Аксенов Алексей Дмитриевич
Выпускающая МКК	МКК ФСТ-ОТМ
Маршрутная книжка	1/3-105
Продолжительность активной части похода	01.05 – 08.05.2021
Длина маршрута	92,33 км
Суммарный набор высоты	4179 м
Максимальная высота	2568 м

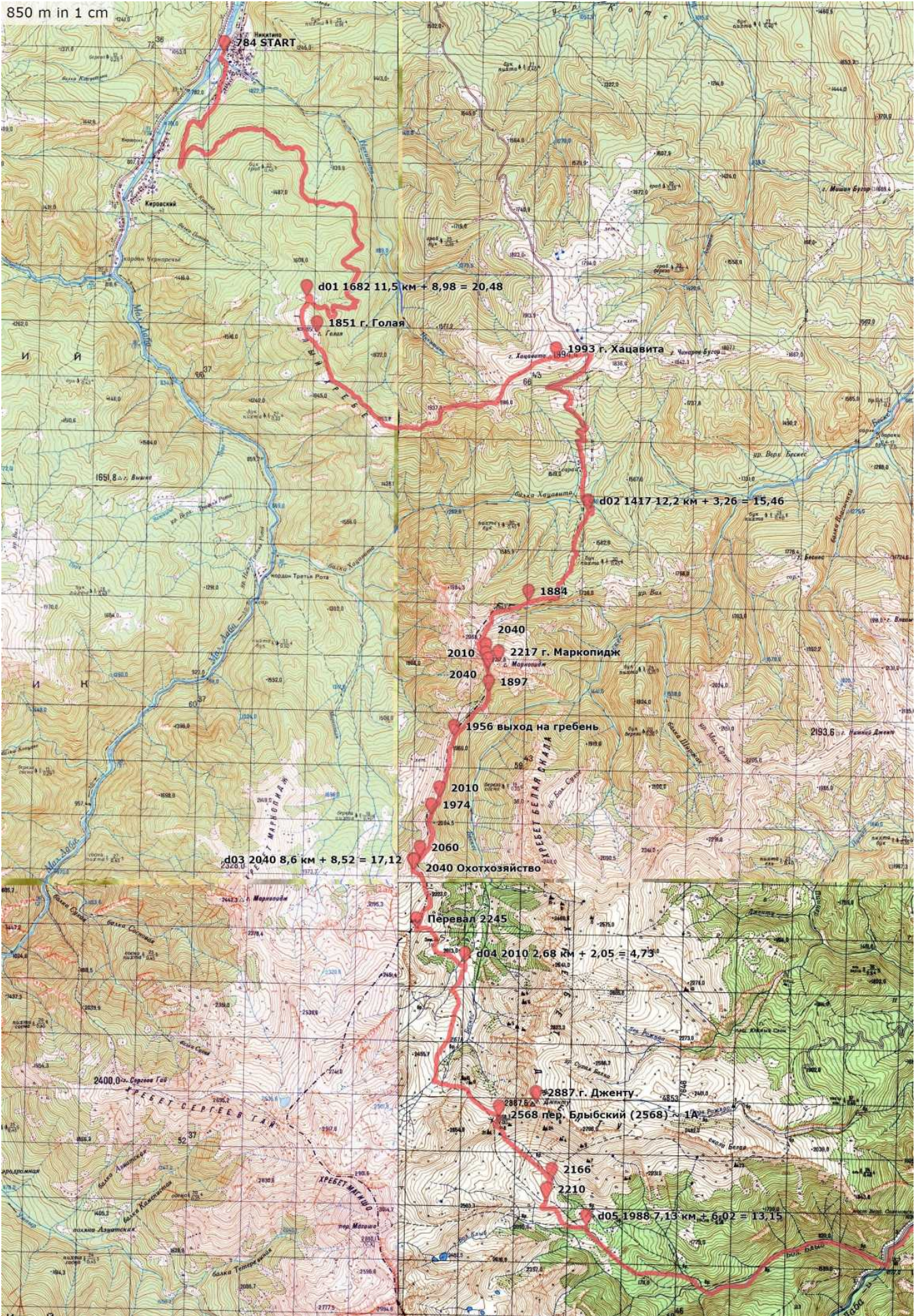
1.2 Состав команды

№	ФИО	ДР	Место работы(учёбы)
1	Аксенов Алексей Дмитриевич	03.05.2000	МАИ, студент 60-301С
2	Буров Николай Максимович	31.10.2001	МАИ, студент 10-201С
3	Зенин Владимир Андреевич	09.12.2000	МАИ, студент 90-301Б
4	Припорова Екатерина Николаевна	28.11.2002	МГППУ, студент 20ЭП-ПСД(с/о)-СД-1
5	Симонов Эдуард Романович	21.08.2002	МАИ, студент М2О-104Б
6	Озерова Дарья Александровна	08.09.1999	МАИ, студент 40-103М
7	Федоров Константин Филиппович	12.06.1998	МАИ, студент 10-503С МиГ, инженер
8	Ижогин Георгий Дмитриевич	03.10.1998	МГТУ им. Баумана, инженер НПЦ-СМ
9	Беляева Маргарита Сергеевна	01.04.1999	Студент РЭУ, 291д-10мо/17

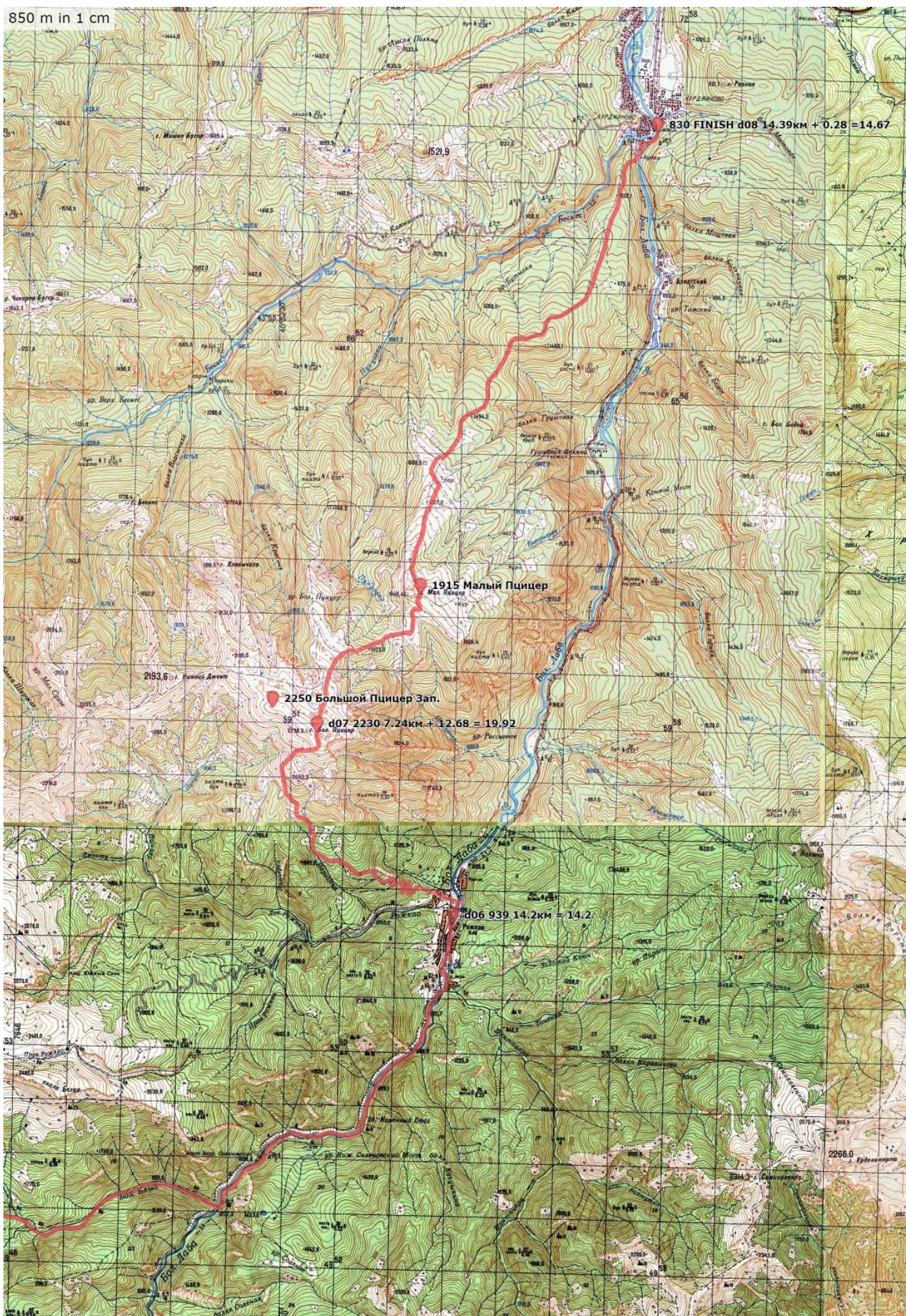
1.3 Маршрут в kml-файле для просмотра программой Google Earth

загружен по адресу <http://static.turclubmai.ru/papers/2500/marshrut.kml>

1.4 Карта с нанесённым на неё маршрутом



850 m in 1 cm



1.5 Календарный график движения

Примечание: В столбце "Н" прописана положительная вариация высоты за день (сумма всех наборов). В столбце "Lz" прописан пройденный (согласно карте) путь в зачет. В столбце "L" прописан фактически пройденный путь. В столбце "L эфф." прописан эффективный путь $L_{эфф.} = L + 10 * H$ (для оценки трудоемкости).

Дата	N	Наименование участка пути	Перепад ы высот ы	Выс ота ночѐ вки	H[m]	Lz	L	L эфф.
29.04	-	Посадка на поезд N034С в 21.50	-	-	-	-	-	-
30.04	-	Поезд						
01.05	1	01.19 - прибытие поезда в Армавир, переезд в Никитино. Переход с.Никитино - подъемник на хр. Гольй.	784-1682	16 82	898	11,5	11,5	8.98
02.05	2	п.т. - г. Хацавита (1993) - р. Хацавита.	1682- 1993- 1402-1417	14 17	326	12,2	12,2	3.26
03.05	3	п.т. - траверс зап. склона г. Маркопидж — верхний пост Соленовского охотохозяйства	1417-	20 40	852	8,6	8,6	8.52
04.05	4	п.т. - пер. 2245(1А) — истоки р. Бескес	2040- 2245- 2010	20 10	205	2,68	2,68	2.05
05.05	5	п.т. - пер. Блыбский (2568, весной 1А) – озеро (1988)	2010- 2568- 2166- 2210- 1988	19 88	602	7,13	7,13	6.02
06.05	6	п.т. - р. Б. Блыб - р. Б. Лаба - пос. Рожкао	1988-939	93 9	0	14,2	14,2	14,2
07.05	7	п.т. – пер. Б. Пцицер(2235, 1А)	939-2235	22 35	1296	7,24	7,24	19,92
08.05	8	п.т. - пос. Бескес	2235- 830	83 0	28	14,3	14,3	14,6
09.05	9	п.т. - с. Курджиново - переезд в Армавир + Посадка на поезд N135С в 13:52	-	-	-	-	-	-
10.05	-	Прибытие в Москву в 20:43	-	-	-	-	-	-
		ВСЕГО:			4179	76,9	76,9	118.73

Длина маршрута = 76,9 км * 1.2 = **92 км.**

1.6 Соответствие заявленного и пройденного маршрута

В походе был реализован запасной вариант №2 с заменой восхождения на вершину Дженту на движение вниз к р. Бол. Лаба, связанный с неблагоприятными погодными условиями и необходимостью ремонтировать примусы. В одном из двух новых «Шмелей» оказался заводской брак, поэтому весь поход мы прошли на втором новом примусе, который тоже с завидной периодичностью начинал травить из разных мест.

1.7 Безопасность

Группа встала на учет в Карачаево-Черкесском ПСО, GPS- приемник с загруженными треками основного и запасных вариантов маршрута и некоторый избыток снаряжения, которое так ни разу и не понадобилось: одна веревка (D8 50 м) в общественном снаряжении и страховочные системы в комплектах личного снаряжения.

Кроме того, все участники были снаряжены ледорубами, кошками и снегоступами, которые, напротив, активно использовались.

1.8 Связь на маршруте

В соседней группе, идущей по тому же маршруту был взят в аренду спутниковый телефон фирмы Globalstar. Иногда на маршруте появлялась сотовая связь. Точки, где появлялась связь (указано для операторов МегаФон, МТС и Теле2):

1. На пути от в. Голая до в. Хацавита.
2. На пер. Блыбский.
3. На пути от в. М. Пцицер до пос. Бескес.

2. ОПИСАНИЕ МАРШРУТА

2.1. Заезд к маршруту

Ночью **01.05.2021** мы высадились с поезда на железнодорожном вокзале Армавир-1, загрузились в арендованный микроавтобус и к 5 час. 30 мин. прибыли в пос. Никитино к началу маршрута у подвесного пешеходного моста через р. Никитинка. Координаты моста: N 43° 58.160' E 40° 42.519' N 784.



Фото 1. Подвесной мост через р. Никитинка. Фото 2019 г. [1]

2.2 Траверс хребта Голый и вершины Хацавита.

За подвесным мостом мы вышли на грунтовую дорогу, ведущую к верхней станции подъёмника, расположенного на вершине Голая (1851). Сначала дорога плавно поднимается, следуя на юг по правому борту долины Малой Лабы, а в точке N 43° 57.050' E 40° 41.912' N 960 резко поворачивает на северо-восток и начинает огибать вершину Голая. Подъём до верхней станции подъёмника занимает 6 переходов. Рядом со станцией в точке N 43° 55.758' E 40° 43.648' N 1682 встали на ночлег. За два года на станции построили приют.



Фото 2. Ночёвка 2021г.



Фото 3. Ночёвка 2019 г.

Утром **02.05.2021** мы начали подъём по дороге на хребет Голый и почти сразу свернули направо к вагончику. За вагончиком начинается тропа, которая выводит на гребень хребта Голый в обход горы Голая. Эта тропа сливается с дорогой для квадроциклов, которая идет, в основном, по гребню хребта, но иногда справа от гребня.



Фото 4. Выход группы утром 02.05.2021.



Фото 5. Панорама в сторону в. Маркопидж и пер. Блыбский.



Фото 6. Путь к в. Хацавита.

Выше станции после короткого подъёма дорога раздваивается. Основная, раскатанная квадроциклами, идет на хребет, а вправо от неё ответвляется не столь разъезженная дорога, которая после вагончика переходит в тропу. Эта тропа траверсом с плавным набором высоты выводит на хребет Голый в обход вершины Голая (1851). На хребте тропа соединяется с дорогой.

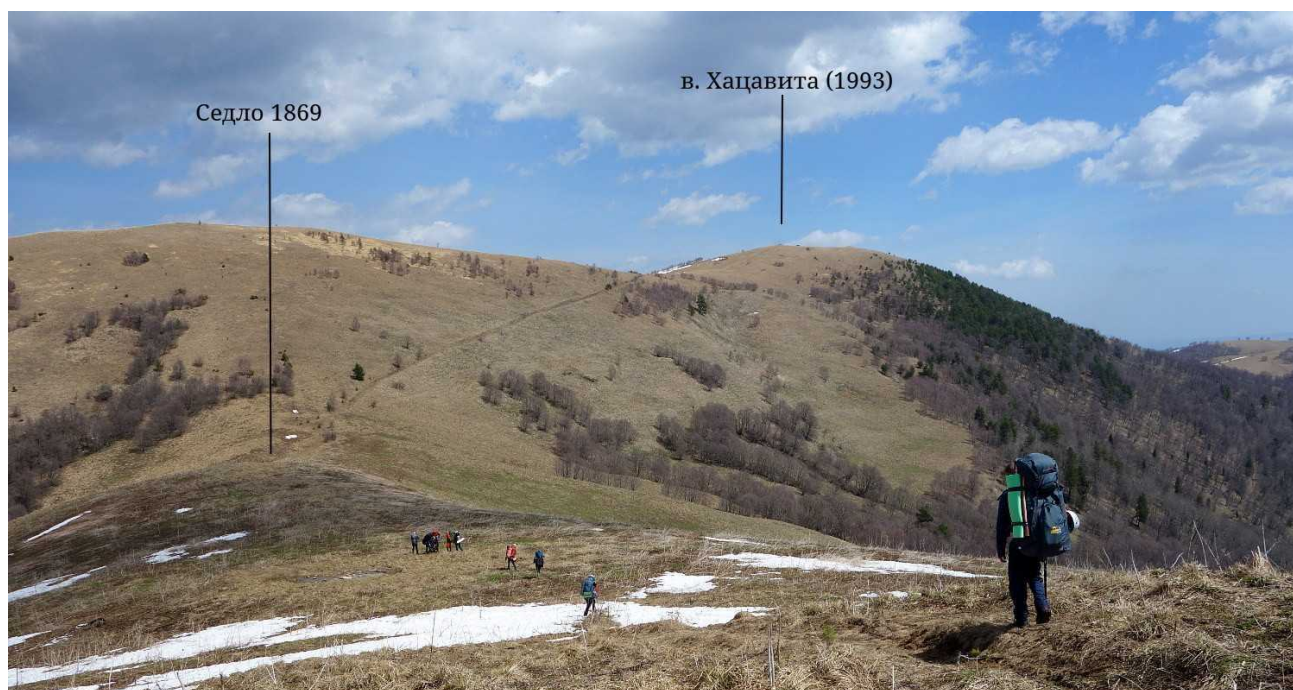


Фото 7. От седла 1869 до в. Хацавита (1993) ведёт старая тракторная дорога. Фото 2019 г. [1]

В точке N 43° 54.586' E 40° 44.604' 1820 Н мы сошли с дороги, которая круто уходит вправо и вниз и продолжили подъем без тропы по гребню хребта. Преодолев по траве 40-метровый взлет, мы поднялись на вершину 1853, где обнаружили тропу. Вершину 1937 эта тропа

обходит с севера и траверсом спускается на седловину между вершинами 1937 и Хацавитой.

В районе точки N 43° 54.586' E 40° 44.604' Н 1820 дорога уходит вправо и спускается, скорее всего, в долину Малой Лабы. Здесь следует сойти с дороги и продолжить движение по гребню хребта Голый. Короткий подъём на очередную вершину хребта Голый завершается выходом на тропу, которая следует по гребню хребта. Следующую вершину N 43° 54.676' E 40° 45.557' Н 1935 тропа обходит траверсом её северного склона. В эту весну она была преимущественно под снегом, поэтому нам пришлось идти строго по гребню через вершину 1935. Один из скальных жандармов её восточного гребня мы обошли по южному склону.

Затем мы спустились на седло 1869 между вершиной 1935 и вершиной Хацавита (1993). Подъём с седла на в. Хацавита осуществляется по старой тракторной дороге.



Фото 8. На в. Хацавита.

Миновав вершину, мы продолжили движение по этой дороге на восток, пока в точке N 43° 55.221' E 40° 47.551' Н 1685 не вышли на дорогу со свежими следами протектора, ведущую к посту Соленовского охотхозяйства южнее г. Хацавита. Координаты поста: N 43° 54.048' E 40° 47.439' Н 1456. От седла 1869 до поста 2,5 перехода.

Пройдя пост, мы спустились к р. Хацавита, пересекли её по камням и встали на ночлег в лесу на левом берегу ручья, который стекает с хребта Вал и впадает в Хацавиту. Это удобное место для ночлега находится в лесу, где много сухих деревьев. Координаты лагеря: N 43° 53.647' E 40° 47.490' Н 1417.

2.3 Траверс западного склона горы Маркопидж и перевал 2245.

Утром **03.05.2021** мы поднялись по торной тропе на хребет Вал и прошли по его гребню на запад. Далее поднялись к роднику, который расположен в точке $43^{\circ} 52.390'N$ $40^{\circ} 46.046'E$ 1972 Н около северо-западного плеча горы Маркопидж (2217).

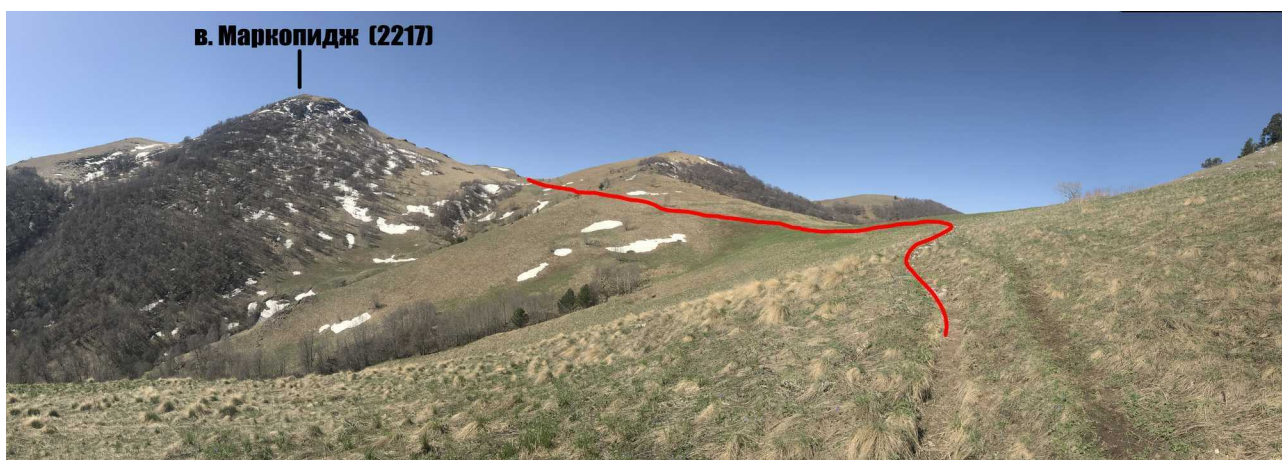


Фото 9. Вид с хребта Вал на вершину Маркопидж.

За родником тропа выходит на траверс крутого западного склона г. Маркопидж (2217). При наличии снега этот траверс представляется опасным, так как средняя крутизна склона около 40° . В этом году тропа была практически свободна от снега, однако бывают годы, когда в период майских праздников тропа на этом участке траверсирует крутые снежники. Подобная ситуация была в 2019г.



Фото 10. Вид с плеча на траверс западного склона горы Маркопидж.



Фото 11. Вид с плеча на траверс западного склона горы Маркопидж. Фото 2019 г. [1]

После траверса тропа серпантинном спускается на перемычку хребта, который соединяет г. Маркопидж (2217) с вершиной 2917 около озера Смитта. Южнее перемычки этот хребет имеет скальный провал, поэтому тропа обходит его по восточному склону хребта. Этот обход завершается выходом на гребень хребта в точке N 43° 51.426' E 40° 45.661' H 1956. У верхнего поста егерей Соленовского охотхозяйства мы встали на ночёвку. Координаты поста: N 43° 50.108' E 40° 45.110' H 2040.

Утром **04.05.2021** мы покинули верхний пост Соленовского охотхозяйства и по травянистому склону взойшли на гребень хребта, соединяющего г. Маркопидж с хребтом Сергеев Гай, см. фото 13.

Перевал 2245 находится в хребте, который соединяет вершину Маркопидж (2217) с хребтом Сергеев Гай, ориентирован с северо-запада на юго-восток и соединяет верховья рек Маркопидж и Бескес. Координаты перевала: N 43° 49.495' E 40° 45.089' H 2245. Именно через эту точку на гребне летом проходит тропа. В условиях запоздалой весны мы прошли перевал без тропы в нестандартном месте, а именно, в точке N 43° 49.628' E 40° 45.211' H 2246.

Стандартное прохождение перевала по тропе, описанное в [2], этой весной было нецелесообразным: тропа на юго-восточной стороне перевала была полностью завалена снегом, так как, огибая цирк перевала, выходит на склоны северной экспозиции. Категория сложности перевала по условиям прохождения — 1А.



Фото 12. Вид от точки 2245 на травянистое ребро, по которому мы спустились с перевала.

В точке N 43° 49.628' E 40° 45.211' Н 2245 мы свернули с гребня на восток и начали спуск по травянистому ребру. Достигнув леса на плече этого ребра, мы повернули направо и спустились с ребра к руслу заболоченного ручья. Вдоль этого ручья мы подошли к левому истоку реки Бескес, пересекли его по снежному мосту и оказались у заброшенного коша в долине реки Бескес. От верхнего поста охотхозяйства два перехода. После брода начался ливень, который позднее перешёл в снег. Было решено встать на полуднёвку. Координаты лагеря: N 43° 49.185' E 40° 45.813' Н 2010.



Фото 13. Погода при установке лагеря.

2.4 Перевал Блыбский (2568, весной 1А).

Перевал Блыбский расположен в хребте, соединяющем вершину Дженту (2887) с хребтом Магишо. Перевал находится юго-западнее в. Дженту, ориентирован с северо-запада на юго-восток и соединяет верховья рек Бескес на северо-западе и Большой Блыб на юго-востоке.

В период майских праздников перевал соответствует категории сложности 1А. Координаты седловины перевала: N 43° 47.672' E 40° 46.289' Н 2568.



Фото 14. С группой Алины Карповой.

Подъём на пер. Блыбский осуществляется в два этапа, см. фото 16. На первом этапе — относительно крутой подъём от точки N 43° 48.033' E 40° 45.558' Н 2333 в русле центрального истока р. Бескес к седлу в точке N 43° 47.941' E 40° 45.864' Н 2463 на северном отроге вершины 2854. На втором этапе — траверс пологих снежных полей между седлом 2463 и перевалом Блыбский.

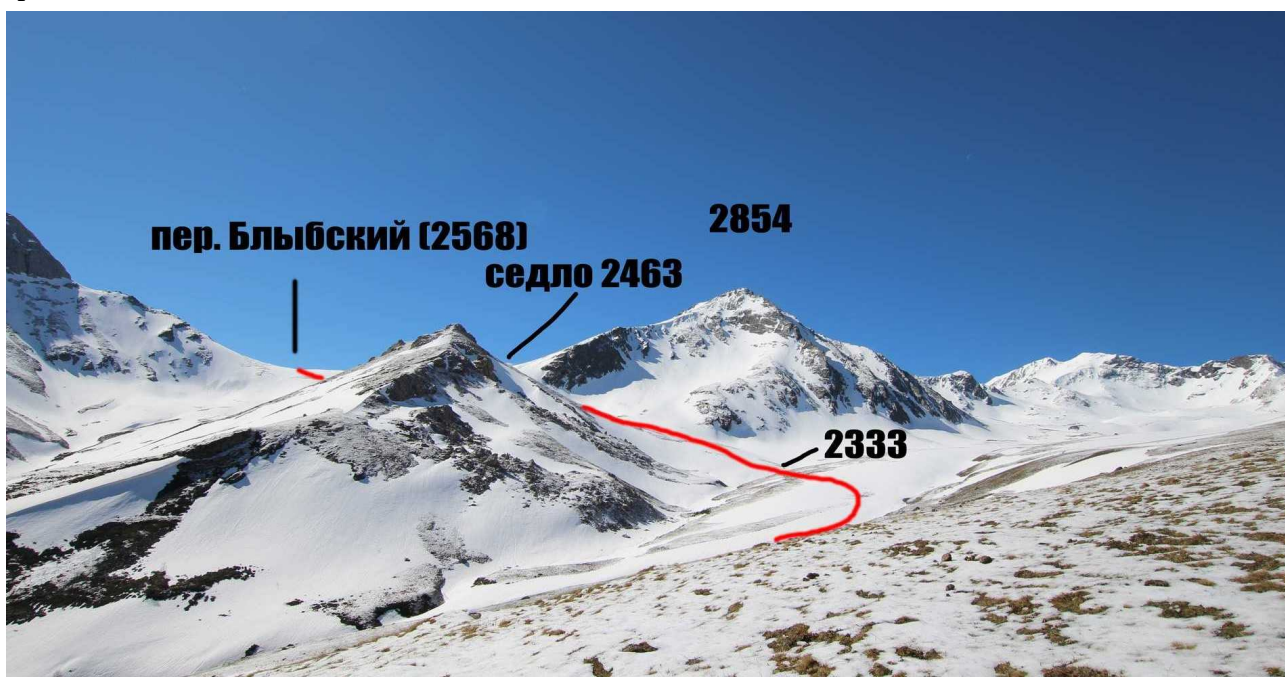


Фото 15. Путь на перевал.

Подъём от Коша до точки 2333 занял 1,5 перехода и проходил по террасе левого берега р. Бескес, а потом его центрального истока. Большую часть пути шли по снегу, выпавшему накануне и начавшему активно таять. В конце пути к точке 2333 мы шли по заваленному снегом руслу центрального истока р. Бескес. Подъём от точки 2333 к точке 2463 осуществлялся в нижней трети по снегу и занял один переход. Еще один переход потребовался для траверса снежных полей на пути к перевалу Блыбскому. Седловина перевала была бесснежной.



Фото 16. Незадолго до седловины.



Фото 17. На пер. Блыбский.

От запланированного траверса южного склона вершины Дженту к перевалу 2457, ведущему в долину Правого Рожкао, было решено отказаться. Этому поспособствовали несколько факторов: во-первых, группа к полудню изрядно устала, во-вторых, был туман, в-третьих, накануне был снегопад и на пути к пер. Блыбскому мы наблюдали мокрые поверхностные лавины. Суммируя все вышеперечисленное, мы пришли к выводу, что этот траверс в данных условиях небезопасен.



Фото 18. Перекус на пер. Блыбский.

На ночёвку встали у озера в точке N 43°46.592' E 40° 47.471' N 1988. Озеро оказалось непригодным для питья – в нём активно плавали лягушки. Воду набирали далеко от лагеря в точке N 43° 46.546' E 40° 47.370' N 1978.

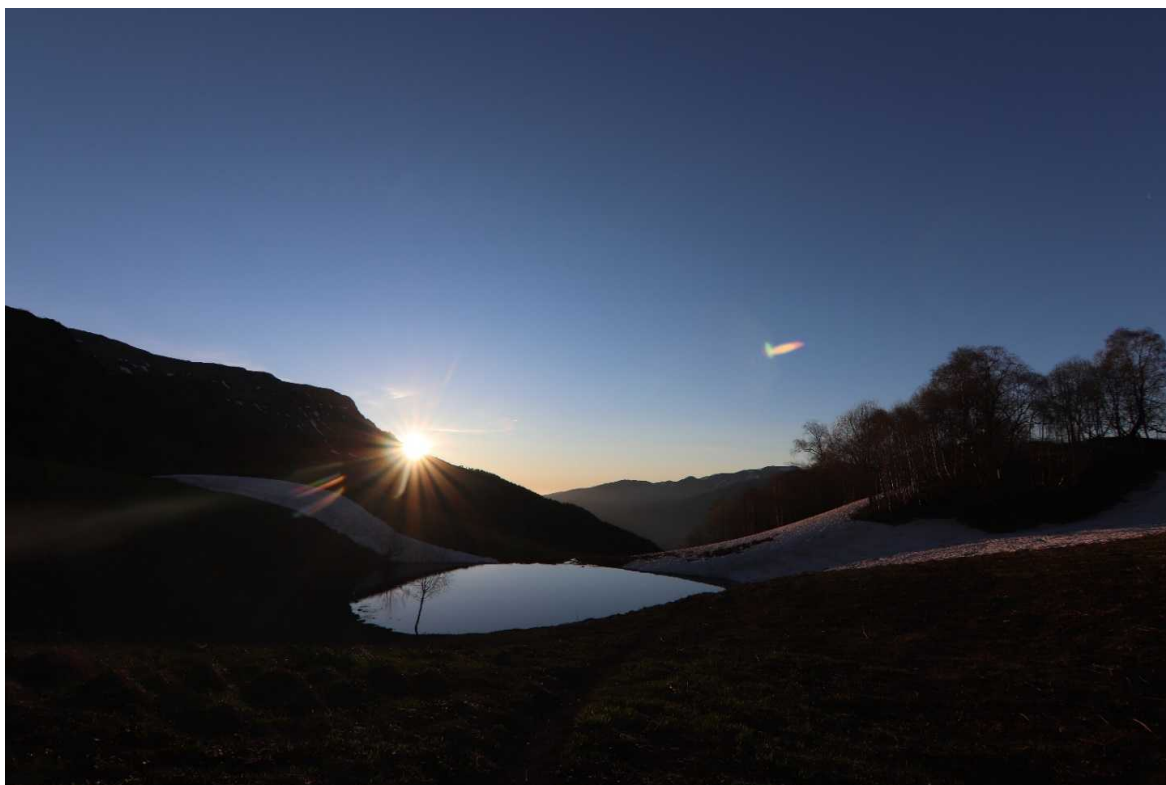


Фото 19. Вид на озеро на рассвете следующего дня.



Фото 20. Вечером у костра.

2.5 Спуск по долине Большого Блыба

Утром **06.05.2021** мы продолжили спуск. До точки N 43° 46.349' E 40° 47.867' Н 1847 шли без тропы по перелеску. Далее вышли на дорогу.

По этой дороге, преодолев два несложных брода через Малый Блыб, мы спустились к реке Большой Блыб прямо к первому броду в точке N 43° 45.956' E 40° 48.998' Н 1435. Далее дорога идет вдоль реки, пересекая её с одного берега на другой. Всего на участке пути от точки 1435 до Большой Лабы мы преодолели 8 бродов. Все броды были весьма напряженными, вода была по колено или чуть выше. В мае 2019г. Воды было заметно меньше. Особенно затруднительным оказался второй брод, где поток воды был достаточно сильным. Опора на ледоруб при такой высокой и быстрой воде не надежна, приходится сильно наклоняться в потоке, при этом теряется устойчивость, к тому же ледоруб и руку заливает водой. Поэтому мы бродили, опираясь на деревянные палки, которые подбирали перед каждым бродом, а кто-то использовал трекинговые палки.



Фото 21. Проходим брод.

К 14 часам мы спустились на дорогу вдоль Большой Лабы, пообедали и к 18 часам прибыли в пос. Рожкао, где встали лагерем в точке N 43° 49.010' E 40° 54.778' N 939 рядом с пешеходным подвесным мостом через Большую Лабу.

2.6 Траверс вершины Большой Пцицер (2258) и спуск в пос. Бескес

Днём **07.05.21** мы начали подъём на в. Большой Пцицер по тракторной дороге. Ближе к вечеру, когда мы уже миновали ист. реки Нарзанки начал капать небольшой дождь, который к нашему счастью не перерос в нечто большее.

В точке N 43°49.887' E 40°52.087' развилка, большая часть ответвлений завалена буреломом, поэтому метров через 200 мы сошли с дороги и пошли напрямик. В точке N 43°50.006' E 40°52.720' мы вышли на открытую местность, дальше подъём предстоял по полянам. Подъём проходил без тропы.

При подходе к перевалу Б. Пцицер мы обнаружили большое количество снежников, которые могли преградить нам путь. Изучив обстановку, мы нашли путь на котором отсутствует снежный покров и благополучно поднялись по нему на перевал. Как только мы поставили лагерь нас накрыл сильный туман. В такой обстановке ходить за водой приходилось только GPS- навигатором, дабы не потерять лагерь. Высота стоянки 2235 м.

Утром **08.09.21** стояла отличная погода. Мы собрали лагерь и с седловины мы увидели дорогу, ведущую к пос. Бескес. Недалеко от лагеря находился Кош, увидеть который вчера вечером в тумане было невозможно.



Фото 22. На пути к Бол. Пцицеру.

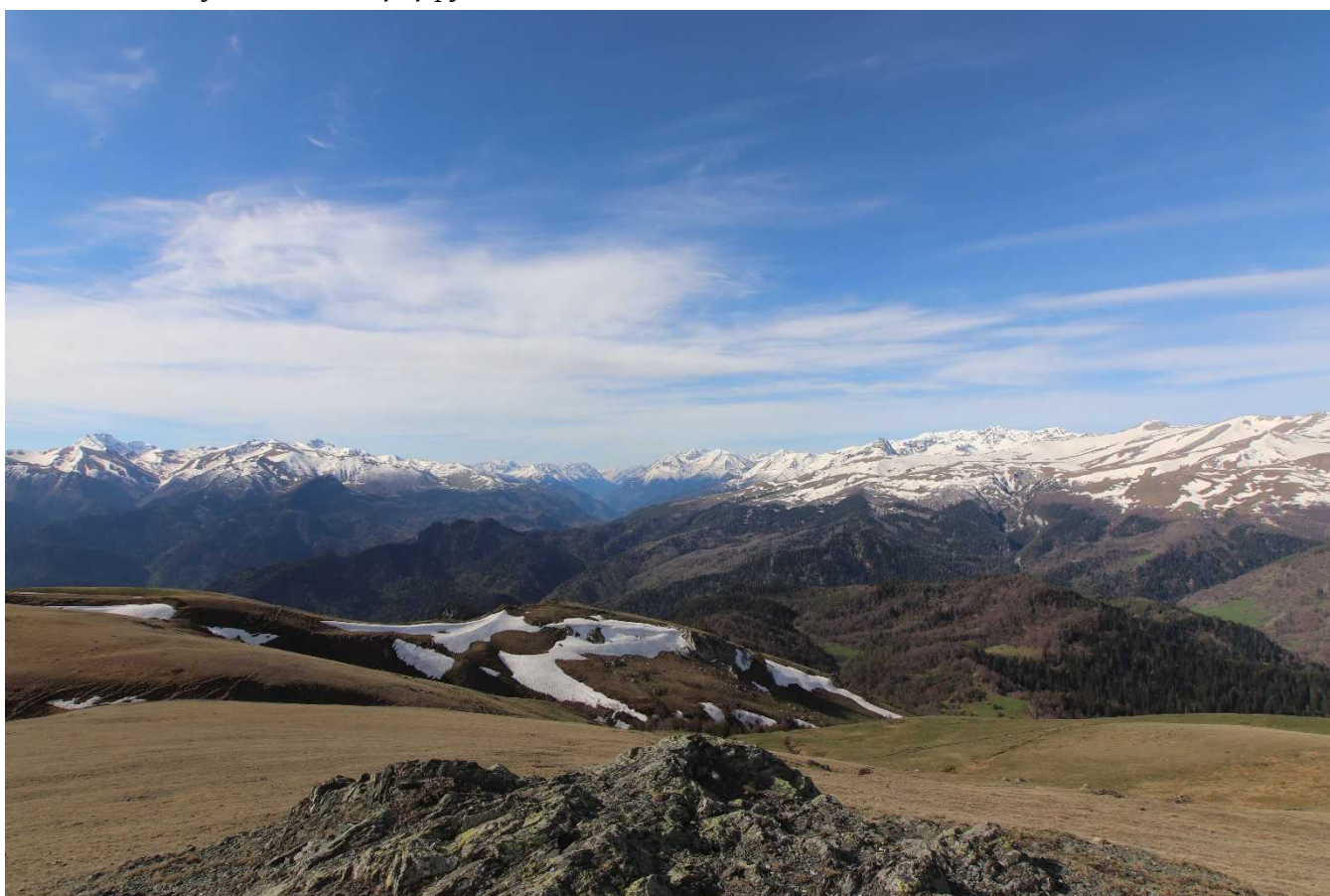


Фото 23. Снежки на склонах.

Мы благополучно добрались до села Бескес, наслаждаясь прекрасной погодой и замечательными видами.



Фото 24. Кош недалеко от седла.



Фото 25. Дорога в с.Бескес.

2.7 Отъезд

Утром **09.05.2021** мы прошлись до с.Курджиново из которого нас забрал водитель и отвез в Армавир, где мы в 13:52 сели на поезд N135С в Москву.

3. ССЫЛКИ

1. Лебедев А. А. Отчёт о пешеходном походе 2-й к.с. по Западному Кавказу. Май 2019.

<http://static.turclubmai.ru/papers/2393/>

2. Лебедев А. А. Отчёт о пешеходном походе 2-й к.с. по Западному Кавказу. Май 2018.

<http://static.turclubmai.ru/papers/2355/>