

Отчет

о горном походе 2-й категории сложности по Кичик-Алаю
(Киргизская Респ.), совершенном с 21.07 по 08.08.2021 года



Маршрут:

Долина р. Пум – пер. Акташ (н/к, 3065) – пер. Абшир (1А, 3630) – пер.
Геологический Зап. (н/к, 3915) – пик Геологов (1А, 4251, п/в) – р. Гезарт –
пер. Гезарт Ложный (1Б, 4500) – р. Кара-Сель – лед. Манас – пер. Очевидный
(1А, 4605, п/п) – пер. Дамджайлоо Траверсный (1Б, 4731) – р. Дамджайлоо –
пос. Кашка-суу

Маршрутная кн.: 1/3-204

Руководитель группы: Коробовцев Антон Сергеевич

Оглавление

1	Справочные данные о походе	4
1.1	Паспорт маршрута	4
1.2	Состав группы.....	4
1.3	Организационные вопросы.....	5
1.4	Обзорная карта маршрута и календарный план похода.....	5
1.4.1	Календарный план похода.....	5
1.4.2	Запасные варианты	7
1.4.3	Обзорная карта маршрута	8
1.5	Соответствие заявленного и пройденного маршрута.....	11
1.6	Список пройденных локальных препятствий.....	13
1.7	Элементы новизны	13
2.	Краткое описание пройденных локальных препятствий	14
2.1	Пер. Акташ (н/к, 3065)	14
2.2	Пер. Абшир (1А, 3630).....	14
2.3	Пер. Геологический западный (н/к, 3915).....	15
2.4	Пик Геологов (в. 4251) по северному гребню, 1А	16
2.5	Пер. Гезарт Ложный (1Б, 4500)	18
2.5	Пер. Очевидный (1А, 4605)	18
2.6	Пер. Дамджайлоо Траверсный (1Б, 4731).....	21
3.	Описание маршрута	23
23.07.21	Д.р. Пум-верховья р. Пум (день 1)	23
24.07.21	Верховья р.Пум – пер. Акташ (н/к, 3065) – р. Абшир-Сай (день 2)	24
25.07.21	р. Абшир-Сай - цирк пер. Акташ (день 3)	25

26.07.21 цирк пер. Акташ – пер Абшир (1А, 3638) – верховья правого притока р. Тегермеч (день 4).....	26
27.07.21 Пер. Геологический Зап. (н/к, 3951) – пик. Геологов (4251, 1А, п/в) - р. Гезарт (день 5)	29
28.07.21 р.Гезарт – морены ледн. Гезарт (день 6).....	33
29.07.21 морены ледн. Гезарт – ледник Гезарт (день 7).....	35
30.07.21 ледник Гезарт – пер. Гезарт Ложный (1Б) – пер. Кичик-Алай (день 8).....	36
31.07.21 пер. Кичик-Алай – карман морены ледн. Кара-Сель («райский сад») (день 9).....	37
01.08.2021 Карман морены ледн. Кара-Сель – пер. Очевидный (1А) – ледн. Дамаджайлоо (день 10).....	38
02.08.21 ледник у пер. Дамджайлоо (день 11)	41
03.08.21 ледник Дамджайлоо – пер. Дамджайлоо Траверсный (1Б) – правый приток р. Дамаджайлоо (день 12)	41
04.08.21 правый приток р. Дамджайлоо – р. Дамджайлоо (день 13).....	42
05.08.21 р. Дамджайлоо – пос. Кашка-Суу (день 14)	43
4 Выводы, рекомендации	43
5 Список использованной литературы и источников.....	46

1 Справочные данные о походе

1.1 Паспорт маршрута

Район маршрута	Кичик-Алай
Вид туризма	Горный
Спортивная организация	Центральная Секция Туризма МАИ (ЦСТ МАИ)
Категория сложности	2
Количество участников	8
Руководитель	Коробовцев Антон Сергеевич
Выпускающая МКК	МКК ФСТ ОТМ
Маршрутная книжка	1/3-204
Сроки проведения:	21.07.21-08.08.21
Продолжительность активной части похода	14 дней
Длина маршрута	119,1 км
Максимальная высота	4731 м
Максимальная высота ночевки	4319 м
Ночевки выше 4000 м	4269, 4055, 4201, 4319 м
Суммарный набор высоты	7076 м

1.2 Состав группы

№	ФИО	Дата рождения	Работа	Туристский опыт
1	Коробовцев Антон Сергеевич – рук.	10.07.1995	Инженер	1р (г) Ц. Кавказ 3у (г) Кичик-Алай
2	Клебан Андрей Владимирович	01.07.2001	МАИ, студент	1у (л) Нац. Парк Самарская Лука
3	Кузиков Константин Игоревич	24.04.1990	Рантье	1у (г) З. Кавказ (май)
4	Махалин Андрей Алексеевич	20.12.1989	ООО ЭКМ	3у (г) - Алтай.
5	Мишина Анастасия Александровна	21.02.2002	МАИ, студент	ПВД
6	Обозов Александр Евгеньевич	12.11.1989	Билайн, программист	1у (г) З. Кавказ (май) 5642 б/с (Эльбрус Зап.)

№	ФИО	Дата рождения	Работа	Туристский опыт
7	Фитлер Виктория Викторовна	03.12.1996	РУК, студент	1у (г) З. Кавказ, (май)
8	Шичанин Константин Алексеевич	09.11.1991	АО “НЦВ Миль и Камов”	3у (г) Кичик-Алай

1.3 Организационные вопросы

Учитывая общемировые события, перед вылетом в поход все участники группы вакцинировались от Covid-19, либо уже переболели и имели достаточное количество антител. Перед вылетом все непривитые участники имели с собой ПЦР-тесты, результаты анализов на антитела, а привитые участники – сертификаты о вакцинации. Эти документы требовались для беспроблемного прибытия в город Ош. Помимо этого, все участники были застрахованы, в том числе на случай заражения Covid-19.

Для прохождения маршрута также требовались погранпропуска в Алайскую долину. Пропуска были оформлены фирмой Горы Азии, с которой наша секция сотрудничает уже множество лет. Трансфер к месту старта и обратно так же был организован этой фирмой.

1.4 Обзорная карта маршрута и календарный план похода

1.4.1 Календарный план похода

Дата	№	Участок пути	Высота ночевки, м	Набор суммарный, м	L, км. карт	L, км. эфф
21.07		Вылет в 23.25 из аэропорта Домодедово в город Ош				
22.07		Посадка в Ошском аэропорту в 6.35, завтрак, покупка бензина, обмен денег, заезд в горы				
23.07	1	Д.р. Пум-верховья р. Пум	2220	783	12	19,83

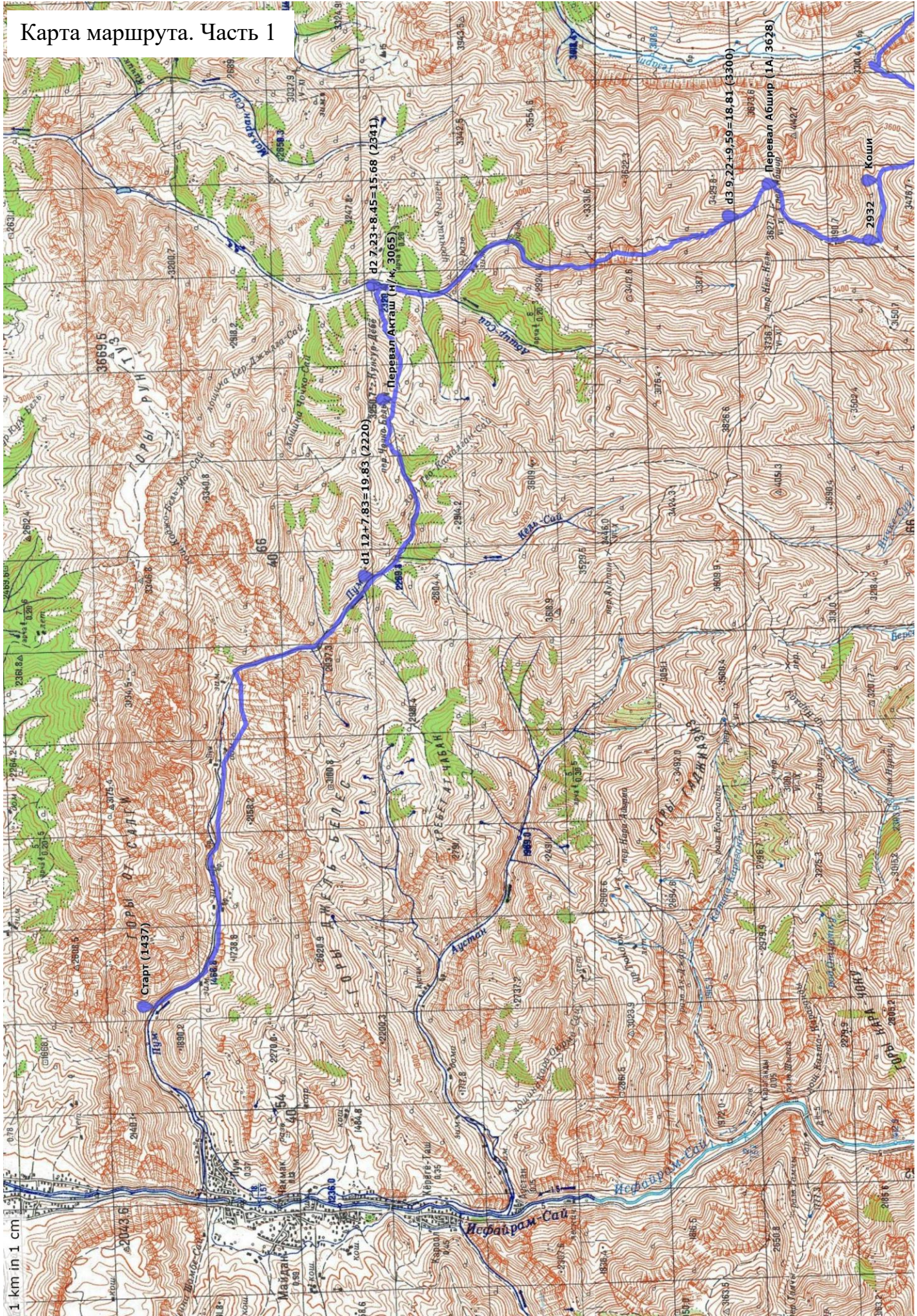
Дата	№	Участок пути	Высота ночевки, м	Набор суммарный, м	L, км. карт	L, км. эфф
24.07	2	П.т.-пер. Акташ (н/к, 3065)-р. Абшир-Сай	2341	845	7,23	15,68
25.07	3	П.т.-верх. прав.пр. Абшир- Сай	3300	959	9,22	18,81
26.07	4	П.т.-пер. Абшир (н/к, 3630)- верх.прав.притока.р.Тегермеч.	3416	812	6,5	14,62
27.07	5	П.т.-пер. Геологический (н/к, 3951)-рад. в.4250 (пик Геологов) (1А, п/в)-р. Гезарт	3400	834	7,83	16,17
28.07	6	П.т.-морена лед. Гезарт	3890	490	4,7	9,6
29.07	7	П.т.-ледник Гезарт	4269	379	2,67	6,46
30.07	8	П.т.-пер. Гезарт Ложный (1Б, 4500)- пер. Кичик-Алай	4055	231	8,98	12,2
31.07	9	П.т.-морена ледника Кара- Сель	4201	600	10	16
01.08	10	П.т.-пер. Очевидный (1А, 4605, п/п)-ледн. Дамджайлоо	4319	404	3,29	7,33
02.08	11	Дневка	-	-	-	-
03.08	12	П.т.- пер. Дамджайлоо Траверсный (1Б, 4731)-прав. Приток р. Дамджайлоо	3992	739	8,5	15,8
04.08	13	П.т. – р. Дамджайлоо	3141	-	12,9	12,9
05.08	14	П.т.-пос. Кашка-Суу	-	-	5,5	5,5
06.08	15	Отдых в Оше	-	-	-	-
07.08	16	Отдых в Оше	-	-	-	-
08.08	17	Утром в 7-45 вылет из Ошского аэропорта, в 9-20 посадка в аэропорту Домодедово				
ИТОГО				7076	99,3	171
В зачет: 99,3*1,2=119,1 км						

1.4.2 Запасные варианты

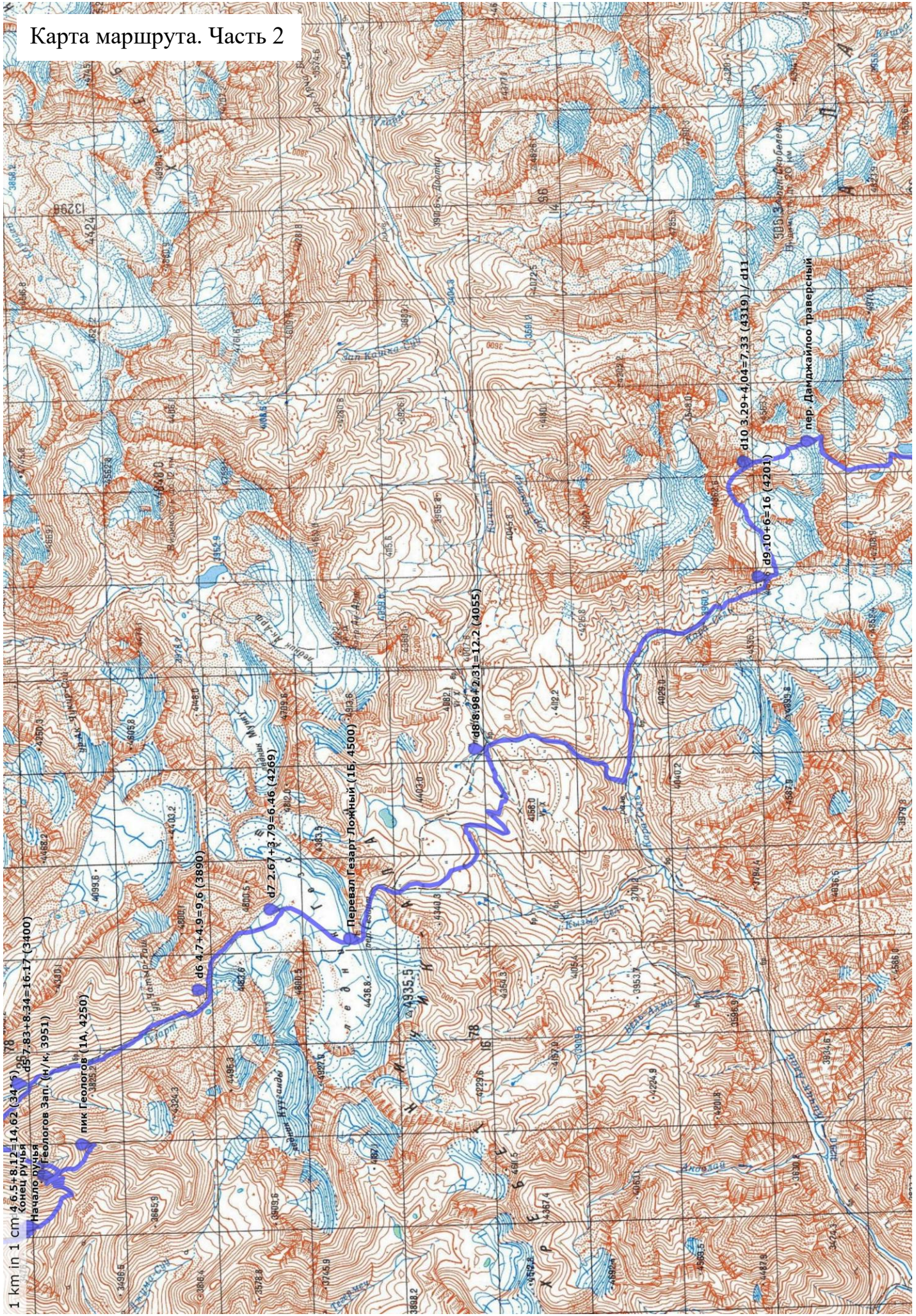
1. Обход пер. Очевидный (1А, п/п), через перевал Карасель Западный (1Б, 4610).
2. Исключение восхождения на в. Кызыл-Ункюр при неудовлетворительном состоянии склона.
3. Отказ от первопрохождения перевала Кызыл-Ункюр Южный(1А, 4647) и его обход по западному склону пер. Вспомогательный (1А, 4480)с выходом на западный склон пер. Больших спортсменов (1Б).
4. Отказ от первопрохождения перевала Кызыл-Ункюр Южный (1А, 4647) и восхождения на в. Кызыл-Ункюр (4888) путем прохождения перевала Неприметный (1А, 4400).
5. Допускается комбинирование запасного в. 3 и в. 4.С целью восхождения на вершину Кызыл-Ункюр (1Б, 4888).
6. Допускается обход любого ЛП по долинам.
7. В качестве маршрутов эвакуации приняты варианты спуска по следующим долинам рек: Гезарт, Кичик-Алай, Кызыл-Ункюр, Дамджайлоо.

1.4.3 Обзорная карта маршрута

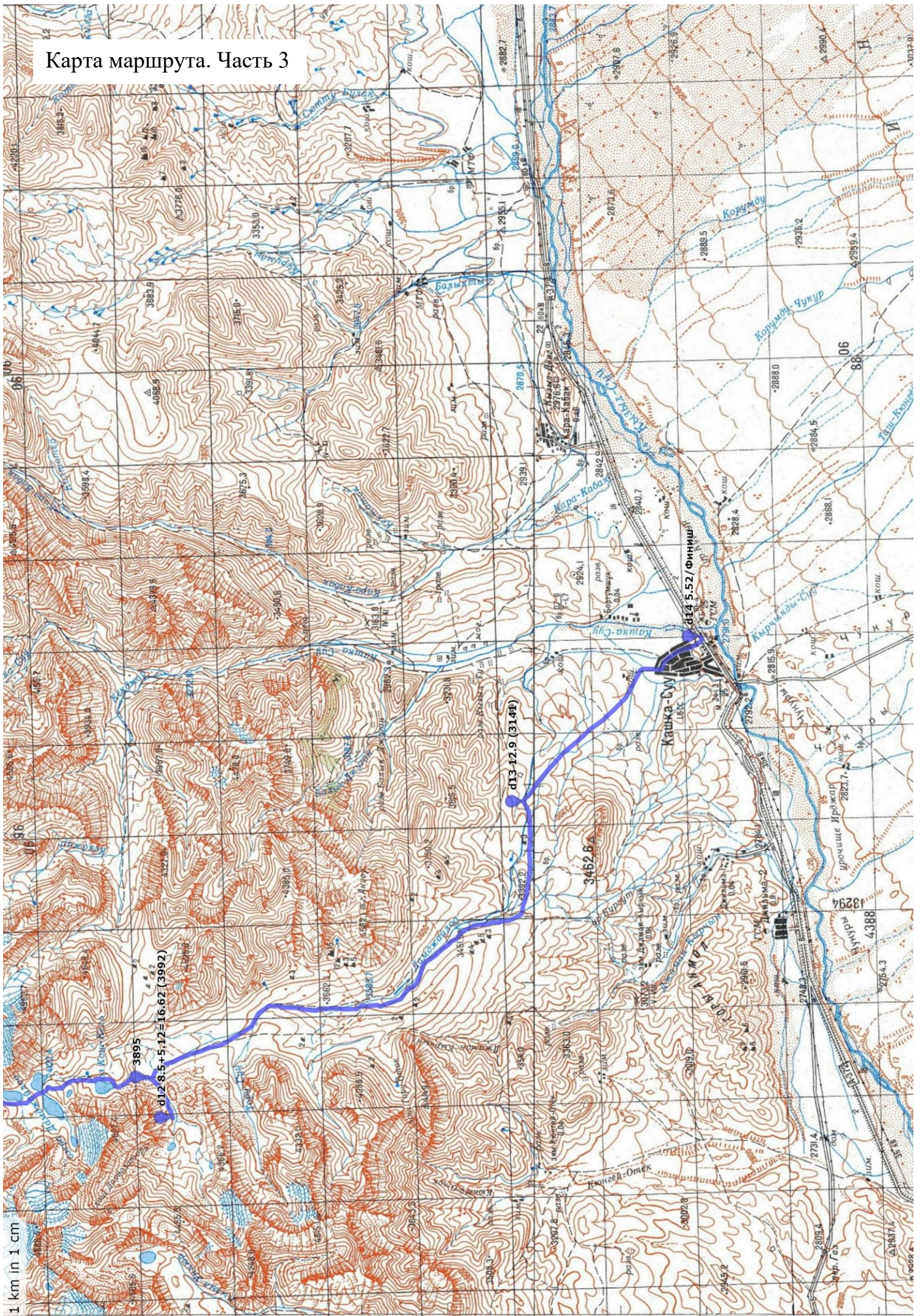
Карта маршрута. Часть 1



Карта маршрута. Часть 2



Карта маршрута. Часть 3



1.5 Соответствие заявленного и пройденного маршрута

Нами было заявлено прохождение следующего маршрута: долина р. Пум – пер. Акташ (н/к, 3065) – пер. Абшир (1А, 3630) – пер. Геологический Зап. (н/к, 3915) – пик Геологов (1А, 4251, п/в) – р. Гезарт – пер. Гезарт Ложный (1Б, 4500) – **в. Гезарт (1Б, 4935)** – р. Кара-Сель – лед. Манас – пер. Очевидный (1А, 4605, п/п) – пер. Дамджайлоо Траверсный (1Б, 4731) – пер. **Кызыл-Ункюр Южный (1А, 4650, п/п)** – рад. **В. Кызыл-Ункюр (1Б, 4888)** – р. **Кызыл-Ункюр** – шоссе в Алайской долине

Нереализованные участки маршрута **выделены**.

Пройденный маршрут отличается от заявленного по следующим причинам:

- В сезоне 2021 года в районе наблюдалась не совсем типичная погода: большую часть времени она была неудовлетворительной, со снегопадами, частой переменной и низкой температурой. При этом, погода не напоминала «Кавказскую»: слишком часто менялась, зачастую, без какой-либо закономерности, крайне затрудняя планирование распорядка дня даже на ближайший день.
- Брод р. Гезарт оказался значительно сложнее, чем планировалось.
- Перед прохождением перевала Гезарт Ложный самочувствие одного из участников сильно ухудшилось (не смотря на плавную акклиматизацию), в связи с чем мы устроили полудневку, в результате которой самочувствие участника стабилизировалось. На следующий день, поднявшись на ледник Гезарт, самочувствие участника опять начало ухудшаться, в связи с чем, мы приняли решение устроить дневку. В связи с этим, мы потратили 1 запасной день.
- Отказ от восхождения на в. Гезарт обусловлен тем, что после дневки на леднике Гезарт самочувствие участника в очередной раз стабилизировалось, однако наблюдались явные тенденции к ухудшению

его самочувствия и более яркому проявлению симптомов высотной гипоксии. Нами было принято решение максимально разгрузить участника, пройти перевал Гезарт Ложный и на пер. Кичик-Алай, на грузовике с углем, отправить его вниз. Помимо этого, погода в этот день также была плохой. Примерно с 10 до 16 часов дня периодически шел снег, дождь, небольшая гроза.

- Из-за снегопада перед перевалом Дамджайлоо траверсный мы были вынуждены устроить дневку, потратив запасной день, ожидая стабилизации склона перевала. Нам было заранее известно о том, что северный склон этого перевала может быть лавиноопасен и без свежевывавшего снега. 01.08 же выпало более 13 см снега, в связи с чем мы приняли решение не рисковать и отложить прохождение этого перевала. При этом, стоит отметить, что и через день в нижней части перевального взлета склон действительно был «заряжен» - структура снега содержала в себе глубинную изморозь.
- Отказ от первопрохождения перевала Кызыл-Ункюр Южный вызван отказом от совершения восхождения на в. Кызыл-Ункюр в связи с отсутствием достаточного количества запасных дней, а также отсутствием признаков улучшения погоды. Без восхождения на вершину, прохождение этого перевала мы посчитали нелогичным. Помимо этого, в день предполагаемого выхода к перевалу, была неудовлетворительная погода, задержавшая наш выход на несколько часов. Ночью же прошла мощная гроза, подтвердив наши опасения «застрять» на перевале (спуск с него должен был осуществляться по протяженному снежному склону, который после грозы и снегопадов за последние несколько дней мог стать лавиноопасным).

Таким образом, руководствуясь наиболее безопасной для группы тактикой прохождения маршрута, мы реализовали при помощи запасного варианта

№ 6 ту нитку маршрута, которая наиболее подходила под сложившиеся обстоятельства.

1.6 Список пройденных локальных препятствий

№	Наименование	Категория сложности	Высота, м	Хар-ка*	Примечание
1	Пер. Акташ	н/к	3065	Тр.	-
2	Пер. Абшир	1А	3630	Ос-тр.	-
3	Пер. Геологический Зап.	н/к	3915	Ос.	В режиме п/п
4	Пик Геологов	1А	4251	Ос-сн-ос	Первопрохождение
5	Пер. Гезарт ложный	1Б	4500	Лд-сн-лд	-
6	Пер. Очевидный	1А	4605	Ос.	Первопрохождение
7	Пер. Дамджайлоо Траверсный	1Б	4731	Сн-ос	-

*Указана характеристика склонов для сезона похода, в направлении прохождения

1.7 Элементы новизны

– прохождение верховьев правого притока р. Тегермеч в рамках спортивного похода;

– прохождение перевала Геологический Западный (н/к, 3915) в рамках спортивного похода;

– первовосхождение на в. 4251 (пик Геологов), 1А по северному гребню;

– первопрохождение перевала Очевидный (4605) 1А по факту прохождения.

На данный момент является самым высоким перевалом категории 1А в этом районе.

2. Краткое описание пройденных локальных препятствий

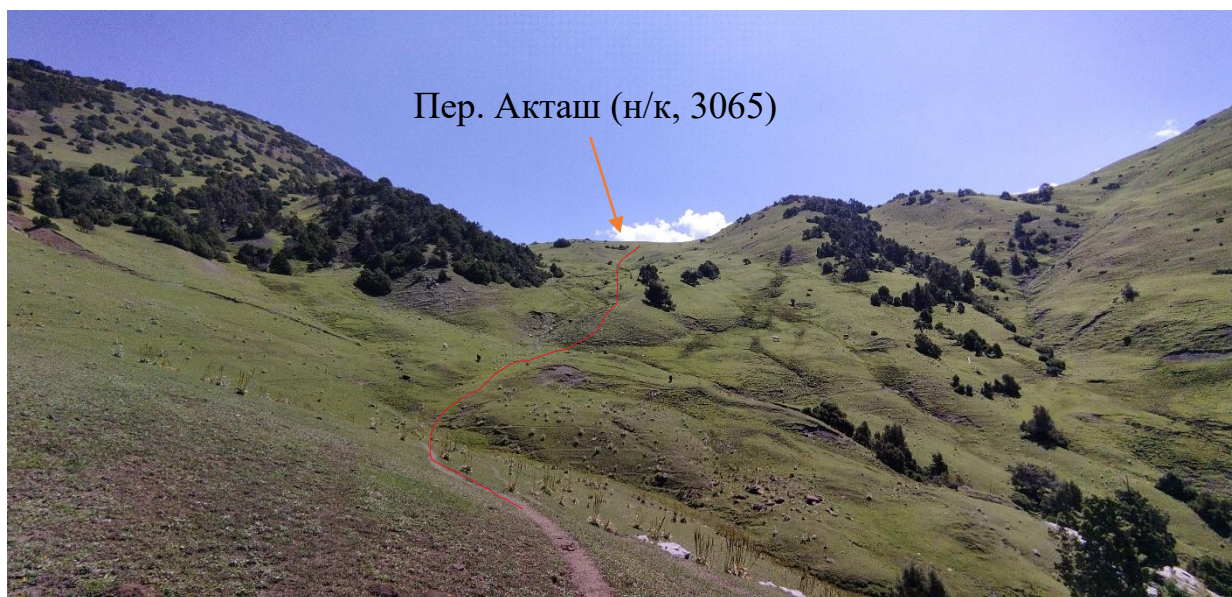
Подробное описание прохождения см. раздел 3.

2.1 Пер. Акташ (н/к, 3065)

Перевал соединяет долину правого притока р. Пум и р. Абшир-Сай.

Склон травянистый, имеется тропа с западной и восточной стороны.

Седловина широкая, воды нет.

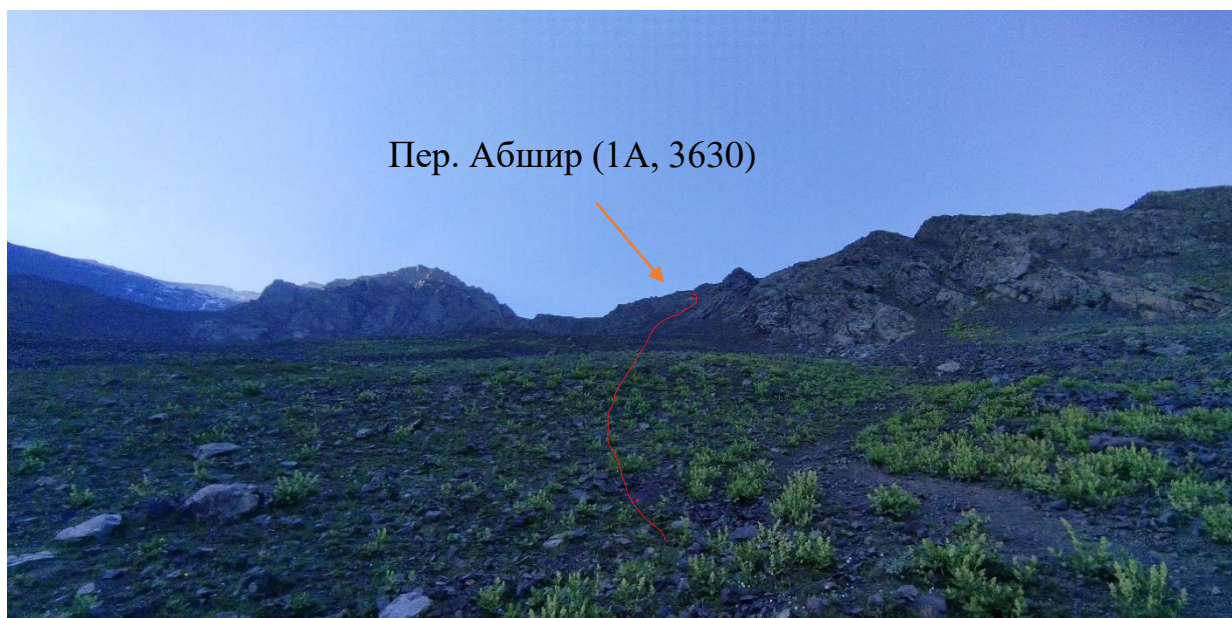


Ф2.1 Западный склон пер. Акташ

2.2 Пер. Абшир (1А, 3630)

Соединяет правый приток р. Абшир – Сай и правый приток р.

Тегермеч. Северный склон – осыпь, до 30°, южный склон – травянистый, имеется тропа. Седловина широкая, воды нет.



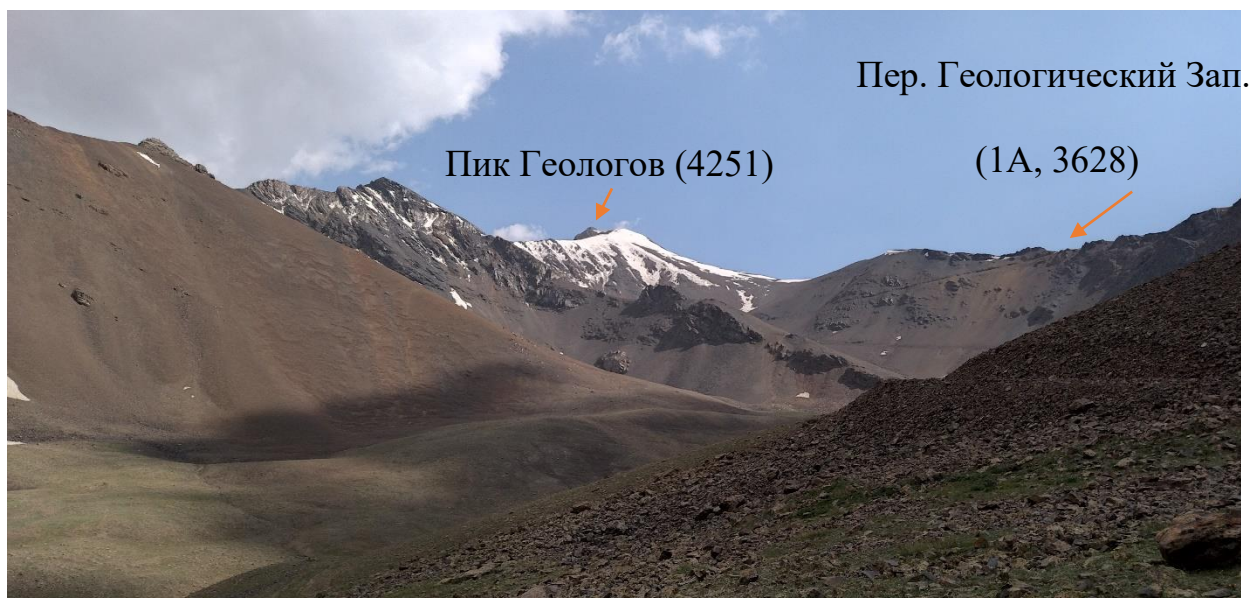
Ф2.2 Северный склон пер. Абшир

2.3 Пер. Геологический западный (н/к, 3915)

Соединяет р. Тегермеч и р. Гезарт. Склоны осыпные, имеется старая дорога, седловина широкая, воды нет, есть снег.



Ф2.3 Западный склон перевала Геологический Западный



Ф2.4 Восточный склон пер. Геологический Зап. и пик Геологов

2.4 Пик Геологов (в. 4251) по северному гребню, 1А

Склон осыпной, местами простое лазание (до 2х метров), под вершиной снег. Вершина узкая, скальная.



Ф2.5 Пик Геологов с седловины пер. Геологический Зап.



Ф2.6 Место выхода на гребень по простым скалам



Ф2.7 Северо-западный гребень



Ф2.8 Вид на финальный подъем перед вершиной

2.5 Пер. Гезарт Ложный (1Б, 4500)

Соединяет ледник Гезарт и долину р. Кичик-Алай. Северный склон – снежно-ледовый, ближе к концу подъема бергшрудт, выход голого льда ~7-10 метров до 45°. Южный склон – снежно-ледовый, короткий, заканчивается мореной.



Ф2.9 Северный склон пер. Гезарт Ложный

2.5 Пер. Очевидный (1А, 4605)

Соединяет безымянный ледник под пер. Манас с ледником Дамджайлоо. Западный склон – около 35°, осыпь. Седловина узкая, имеется большой карниз, спуск по короткому ледово-снежному участку, после чего осыпь, переходящая в морену ледника Дамджайлоо.



Ф2.10 Западный склон пер. Очевидный



Ф2.11 Пер. Очевидный. Западный склон



Ф2.12 На седловине пер. Очевидный



Ф2.13 Карниз на седловине



Ф2.14 Спуск с седловины пер. Очевидный



Ф2.15 Вход в цирк пер. Очевидный со стороны ледн. Дамджайлоо

2.6 Пер. Дамджайлоо Траверсный (1Б, 4731)

Соединяет ледник Дамджайлоо и озера Дамджайлоо. Северный склон – снежно-ледовый, выход на вершину по скалам. Южный склон – осыпной.



Ф2.16 Пер Дамджайлоо Траверсный во время дневки. Видно, что погода нестабильная. Отмечен путь подъема группы на следующий день



Ф2.17 Участок подъема на перевал, 6-30 утра

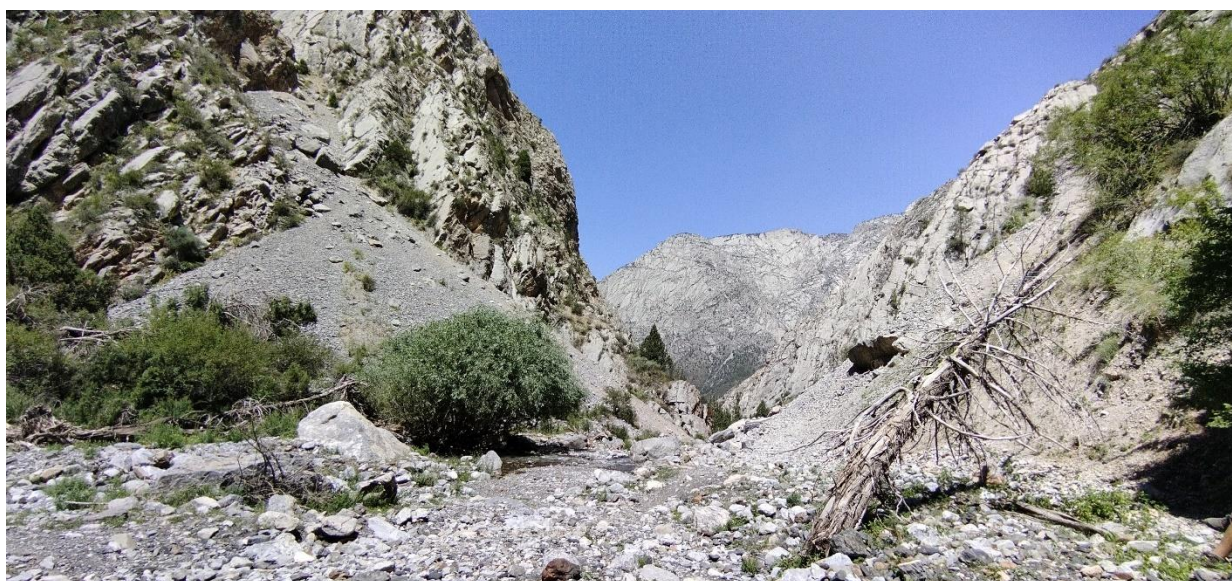


3. Описание маршрута

В этом разделе представлено описание прохождения маршрута, большее внимание уделено участкам о которых, во время подготовки маршрута, информацию найти не удалось, либо она была представлена в недостаточном формате. Право-лево представлено орографически, если не указано иное.

23.07.21 Д.р. Пум-верховья р. Пум (день 1)

Долина хорошо освоена, имеется дорога и хорошая тропа вдоль правого берега р. Пум. Подъем по долине красочный: взору представлены красивые скальные борта окружающих долину гор. Проблем с водой нет – реки и ручьи на протяжении всего подъема. Ночевка возможна во многих местах, однако мы рекомендуем останавливаться в районе этой точки: (40° 2'33.04"С 72°15'2.68"В), поскольку там возможно найти ровные места под палатки, долина в этом месте расширяется и не прекращает радовать глаз.



Ф3.1 Долина р. Пум

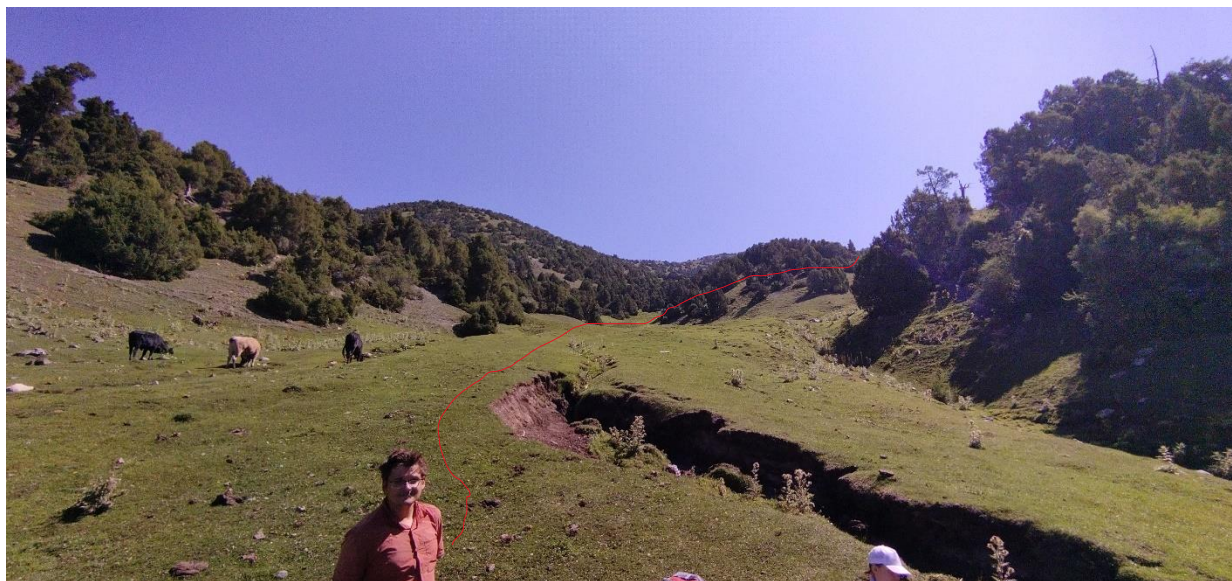


Ф3.2 Утренние сборы

24.07.21 Верховья р.Пум – пер. Акташ (н/к, 3065) – р. Абшир-Сай (день 2)

От обозначенного места ночевки следует двигаться прямо до коша, после чего принять влево и двигаться прямо до следующего коша (виден от предыдущего), возле него находится хорошая тропа, ведущая в сторону пер. Акташ. В отчете А. Лебедева (2013 г., горный поход 2 к.с. static.turclubmai.ru/papers/2115/) указано: «Путь к перевалу от коша (2219) идет по тропе орографически правого берега стекающего с перевала ручья. Характерные белые скалы (перед выходом в перевальный цирк) обходятся по ходу справа». Мы же можем предложить небольшое уточнение: тропа подходит к перевалу, подходя к характерным скалам слева. Для того, чтобы к ней выйти в точке (40.03790 72.28147) следует выбрать левый ручей и далее двигаться по нему, а в точке (40.04035 72.28497) возможно подняться на расположенный справа по ходу движения холм, после чего выйти на основную тропу, которая проходит непосредственно рядом с характерными белыми скалами. Возможно, тропа заходит на холм и более удобным способом, однако мы его не нашли. При спуске с перевала важно не потерять тропу, однако, возможен спуск и без нее. В долине р. Абшир-Сай есть множество мест для ночевки, однако стоит учитывать, что в месте выхода к реке с перевала дорога находится на террасе, которая проходит над р. Абшир-Сай. Мы остановились на ночевку в точке (40.04087

72.32413). При этом ближайшие хорошие места для ночевки возможно найти и на 1.5-3 км выше по реке.



Ф4.1 «Наш» вариант подхода к перевалу Акташ



Ф4.2 «Магистраль» , выводящая к белым скалам.

25.07.21 р. Абшир-Сай - цирк пер. Акташ (день 3)

Подробно подход к пер. Акташ также представлен в отчете А. Лебедва (<http://static.turclubmai.ru/papers/2115/>), мы же можем добавить, что ручей начинается с высоты, примерно, 3270. До ручья, с момента входа в каньон воды нет вообще – стоит это учитывать, поскольку прохождение каньона и подъем на 3270 занимает несколько часов. Ровных мест под палатки в районе

ручья мало или почти нет. Мы встали в этой (39.97254 72.34171) точке. Стоит отметить, что вода находится в достаточном отдалении от места установки лагеря.



Ф5.1 Подъем в цирк пер. Абшир

26.07.21 цирк пер. Акташ – пер Абшир (1А, 3638) – верховья правого притока р. Тегермеч (день 4)

Прохождение перевала Абшир хорошо описано в отчете А. Лебедева ([http://static.turclubmai.ru/papers/2115/.](http://static.turclubmai.ru/papers/2115/)) данная там информация актуальна. После спуска с перевала и выходу к стрелке правого притока р. Тегермеч, мы направились в верховья правого притока, где предполагалось расположение перевала Геологический Западный. Информации по этому перевалу в открытых источниках нам найти не удалось. Однако, с перевала была одна фотография, доступная в сервисе GoogleEarth, а также спутниковые снимки, которые явно указывали на то, что данный перевал очень даже хоженный. Тем не менее, информации по поводу наличия источников воды, площадок под палатки, как и любого другого описания подхода к этому перевалу нам найти не удалось. В связи с этим, считаем необходимым восполнить данный пробел, поскольку перевал Геологический западный является хорошим связующим перевалом.

В точке (39.94548 72.33562), после спуска с перевала Абшир, следует двигаться в долину на восток. Вход в нее характерен широким каменным завалом. При этом – необходимо запастись водой, поскольку воды вплоть до коша не будет. По этой долине проходит хорошая тропа, в ее «тупике» (39.94581 72.35072) находится несколько кошей: около 3. Судя по реакции местных жителей, туристов видели они не часто. Рядом с кошами имеется вода (болото), однако ее можно попросить у пастухов, они подскажут где взять. После кошей последнего коша (лежащего прямо по ходу движения), следует повернуть в на юг. Вода отсутствует от кошей до высоты ~ 3390 м. Ручей заканчивается на высоте ~ 3460 м. Хорошие площадки под палатки присутствуют. Стоит отметить, что протекающий там ручей является следствием таяния лежащего в верховьях снежника. Снежник достаточно большой. Поскольку, мы не обладали информацией о том, есть ли источники воды в запланированной точке ночевки под перевалом, мы останавливаемся рядом с ручьем. Изначально планировалось, что мы будем топить снег под перевалом Геологическим, однако, осмотр соседних склонов с перевала Абшир, по высоте соответствующих предполагаемой высоте ночевки, показал, что наличие снега на такой высоте очень не гарантировано. В связи с этим, на ночевку встали в точке (39.93797 72.35664).



Фб.1 Каменный завал на входе в долину

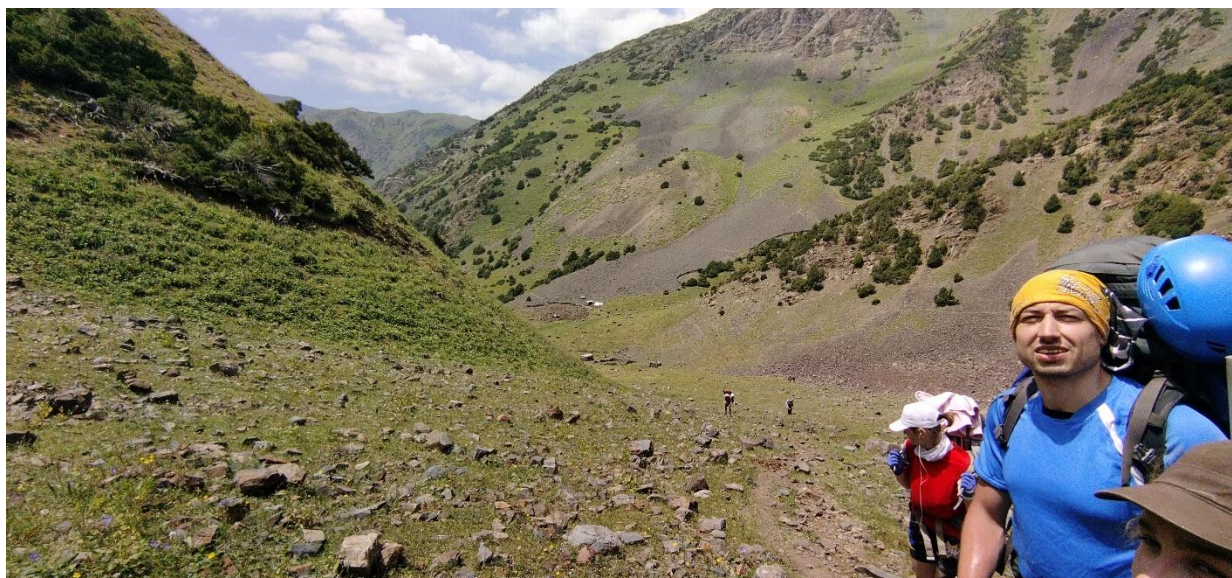


к пер. Геологический Зап.

Ф6.2 В верховьях правого притока р. Тегермеч



Ф6.3 Необходимая долина после прохождения последнего коша



Ф6.4 Взгляд к кошам



Ф6.5 Дальнейший путь от места ночевки

27.07.21 Пер. Геологический Зап. (н/к, 3951) – пик. Геологов (4251, 1А, п/в) - р. Гезарт (день 5)

От места ночевки следует двигаться прямо, пока не будет видна хорошая дорога, ведущая с запада на восток. При этом, справа по ходу движения будет

находиться перевал Геологический (н/к), соединяющий эту долину с долиной р. Тегермеч. Дорога выходит с него и далее двигается на перевал Геологический Западный. Возможно ли прохождение перевала Геологический в сторону р. Тегермеч мы не знаем. На перевал Геологический Зап. подъем прост. На седловине есть места под палатку, а также снежник, из которого возможно получить воду. Стоит отметить также, что в цирке перевала по пути подъема вода таки отсутствует, однако на самой дороге местами встречаются снежники, что, потенциально, позволяет организовать там ночевку. Поднявшись на перевал, мы начали подъем на пик Геологов. Подъем не представляет проблем, кроме выхода на гребень (простое лазание ~3 метра). Далее следует двигаться по гребню, периодически преодолевая локальные взлеты. Перед последним взлетом стоит внимательно отнестись к снегу, лежащему на гребне. Это, по факту, во многих местах карнизы и ступать на них лучше не стоит. Вершинный взлет достаточно крут - ~ 35-40°, представлен средней осыпью, с выходами скал, которые достаточно легко пролезаются (до ~1 метра). Вершина – скальный пяточек, где возможно разместиться несколькими людям. С вершины открывается отличный обзор на пик Гезарт и окружающие горы. Спускались по пути подъема. Далее, с пер. Геологический Зап. на спуск также ведет дорога, однако, более целесообразно на спуск идти осыпью – очень хорошие лифты. После, выходим на дорогу, которая спускается напрямиком в долину р. Гезарт, где в точке (39.93837 72.39381) встаем на ночевку.

Стоит отметить, что слева от седловины пер. Геологический Зап. находится вершина 4046 (по карте), на которой мы разглядели установленную триангуляционную вышку. На спуске с перевала есть вода.

Восхождение на вершину, по причине неудовлетворительного самочувствия, не совершила участница Мишина Анастасия.



Ф7.1 Вид на пер. Геологический, ведущий к р. Тегермеч



Ф7.2 Подъем на пер. Геологический Западный (н/к)



Ф7.3 Северо-западный гребень пика Геологов



Ф7.4 Один из взлетов, ведущих на вершину



Ф7.5 Вершинный взлет



Ф7.6 Характер склона на вершинном взлете



Ф7.7 Группа на вершине



Ф7.8 Вид на середину пройденного пути.

28.07.21 р.Гезарт – морены ледн. Гезарт (день 6)

Подъем по р. Гезарт прост и проходит по левому берегу (тропа), вскоре он упирается в моренные валы, где в точке (39.90906 72.41060) мы перебродили р. Гезарт. В этом месте река, выходя из под морены, распадается на несколько притоков. Однако, мы подошли к месту брода около полудня и река оказалось достаточно мощной. После поисков места брода, было установлено, что выше по течению река становится совсем бурной и

перемещает камни на дне, ниже по течению она становится глубокой и крайне сложной к преодолению, поэтому выбрав средний участок мы приступили к прохождению реки. 3 из 4 рукавов проходятся без проблем, с самостраховкой, однако, один рукав был сложен и потребовал организации страховки с применением страховочных систем. При этом, два участника группы перед выходом из сложного участка потеряли равновесие и были удержаны страхующими. Травм получено не было, удержанные участники отделались испугом и замоченными рюкзаками. На организацию и проведение брода у нас ушло 3,5 часа. После брода мы устроили легкий обед (чай с печеньками) и подсушили вещи. После легкого обеда мы продолжили подъем, однако, вскоре, Костя Кузиков сообщил о своем плохом самочувствии. После этого, в точке (39.90306 72.41752) мы встали на ночевку. Костя был осмотрен на предмет возможных травм, полученных при бросе – таковые отсутствовали. Общая картина напоминала типичные для высотной гипоксии симптомы. В дальнейшем, мы узнали, что при попытке восхождения на Эльбрус за год до нашего похода, Костя спустился с маршрута, с подозрением на отек легких. В конце концов, мы прописали Косте отдых, теплое питье, солпадеин на ночь и покой. В результате задержки при бросе и плохого самочувствия участника, до запланированной точки ночевки мы не дошли, отставая от графика на полдня.



Ф8.1 Разлив р. Гезарт и место брода



Ф8.2 Разлив р. Гезарт. Вид на морену.



Ф8.3 Коллективное фото в лагере

29.07.21 морены ледн. Гезарт – ледник Гезарт (день 7)

С утра самочувствие Кости стабилизировалось: утренний пульс был в пределах нормы, поэтому мы собрались и продолжили подъем по левой (по ходу движения) части морены. Вскоре, поднялись на моренный холм над ледником и продолжили движение по нему. Найдя хорошее место для спуска на ледник, мы спустились и продолжили движение по леднику. Вскоре, Костя сообщил о том, что плохо себя чувствует: высокий пульс, отдышка. Приняли решение устроить сегодня дневку и в 10 часов дня встали лагерем в точке

(39.88930 72.43781). Погода начала портиться: налетели облака, с переменной частотой пошел снег, дождь, град. С этой даты и вплоть до конца похода стабильной погоды не наблюдалось.



Ф9.2 Облака, осевшие на ледник Гезарт

30.07.21 ледник Гезарт – пер. Гезарт Ложный (1Б) – пер. Кичик-Алай (день 8)

Одевшись в системы, мы с утра вышли к пер. Гезарт Ложный. Стоит отметить, что снега на леднике было мало, а на перевальном взлете обнажился лед плохой структуры. Подойдя к подножию перевала, обнаружилось, что самочувствие Кости опять ухудшилось: симптомы все те же, отдышка, головная боль, тошнота. Однако добавился сильный кашель и, по словам Кости, ночью он очень плохо спал. Общее состояние Кости не внушало никакого доверия, стало понятно, что Костю нужно отправлять вниз. Наиболее быстрым способом спуститься вниз было: перевалить Гезарт Ложный и выйти к пер. Кичик-Алай, по которому ходят грузовики с углем (это было известно руководителю, благодаря участию в походе в этом районе в 2019 г.). С использованием транспорта Костя мог уже сегодня оказаться в Сары-Могол и далее доехать до Оша. Альтернативой же являлся обратный путь вдоль р. Гезарт. Нам он не понравился по следующим причинам: путь по моренам

ледника трудоемкий, необходимо было бы опять бродить р. Гезарт, дальнейший спуск по реке Гезарт занял бы у нас не менее 3-4 дней от ледника Гезарт. При этом, было не понятно, будет ли возможность попросить помощи у пастухов, в случае необходимости срочно доставить участника как можно ниже. Остановившись на первом варианте, мы прошли перевал Гезарт Ложный. Выйдя на седловину, погода, будучи нестабильной с утра, стала стремительно портиться, пошел снег. Вскоре мы спустились с перевала к дороге, ведущей на пер. Кичик-Алай. К этому моменту Костя более менее оклемался и изъявил желание сойти с маршрута не сегодня вечером, а утром на следующий день. Встав лагерем в точке (39.85093 72.47859), мы узнали у проезжающих водителей, будут ли они ехать утром и узнали, что по данной дороге проходит не менее 150 машин в сутки. Что, примерно, одна машина раз в 10 минут. Что, в последствии, подтвердилось нашими наблюдениями.

31.07.21 пер. Кичик-Алай – карман морены ледн. Кара-Сель («райский сад») (день 9)

В районе 6 утра, Костя сел в проезжающий грузовик и направился в сторону пос. Сары-Могол. В качестве сопровождающего вместе с ним вызвалась ехать Мишина Анастасия. Ребятам мы отдали лишнее снаряжение, запас продуктов, медикаментов. Сообщили о сходе участников с маршрута нашему связному в Москве. Далее о своем передвижении участники должны были сообщать связному по телефону. Оставшаяся же часть группы узнавала бы о состоянии сошедших участников так же по телефону (спутниковому). В дальнейшем оказалось, что в этот же день, вечером, Костя и Настя уже были в Оше, в гостевом доме.

Закончив с проводами двух участников, мы собрали лагерь и продолжили дальнейшее движение. Путь до кармана в морене ледника Кара-Сель хорошо описан в отчете А. Лебедева (<http://static.turclubmai.ru/papers/2399/>). Данное там описание актуально.

Координаты места ночевки: 39.79522 72.52195. Стоит отметить, что погода начала портиться ~ в середине дня, и к вечеру ухудшилась окончательно – со стороны Заалайского хребта наступали грозовые облака.



Ф10.1 Грозовые облака над вершиной Кызыл-Ункюр

01.08.2021 Карман морены ледн. Кара-Сель – пер. Очевидный (1А) – ледн. Дамаджайлоо (день 10)

Для того, чтобы выйти к перевалу Очевидный, от «райского сада» следует повернуть на восток, к стекающим ледникам, находящимся под перевалом Манас (2А). Перевал Очевидный будет виден практически сразу. Далее следует двигаться по открытому леднику к его подножию. Следует отметить, что ночевки возможны неподалеку от перевала – есть маленькие озера, ручьи и ровные площадки. Мы должны были тут ночевать, однако из-за задержки в предыдущий день, не стали. Перевал осыпной. На подъем

физически сложен и по характеристикам очень сильно напоминает перевалы Ширман Северный (1А) и Авиации (1А), находящиеся на Ц. Кавказе (рук. Коробовцев, 2019г, 1к.с. <http://static.turclubmai.ru/papers/2419/>). На седловине перевала Очевидный расположен большой карниз, наиболее удобный спуск с которого, находится слева по ходу движения: там карниз наименьший, однако есть небольшой участок голого льда, проходится с самостраховкой. На спуске с перевала погода испортилась, сильно упала видимость, пошел снег. Снег шел до конца дня и часть ночи. Мы спустились с перевала и заночевали на леднике перед перевалом Дамджайлоо Траверсный, хотя у нас и было запланировано его прохождение в этот же день.

Стоит отметить, что данный перевал проще проходить в направлении восток-запад.

Координаты седловины перевала Очевидный: 39.80250 72.54343

Координаты места ночевки: 39.79772 72.55075



Ф11.1 К перевалу Очевидный с места ночевки



Ф11.2 Путь к перевалу Очевидный



Ф11.3 Восточный цирк пер. Очевидный



Ф.2.11 Западный склон пер. Авиации

Ф11.4 Перевал Авиации (фото из отчета 2019г. по Ц.Кавказу)

02.08.21 ледник у пер. Дамджайлоо (день 11)

Дневка. В предыдущий день выпало более 13 см снега, опасаемся лавин при прохождении Дамджайлоо Траверсный. Много спим, кушаем еду, рассказываем анекдоты, строим снеговиков. Ожидаем стабилизации склонов. При этом, ближе к середине дня, со стен перевалов Дамджайлоо начинают идти точечные лавины. В течении дня пасмурно, но без крупных осадков.

03.08.21 ледник Дамджайлоо – пер. Дамджайлоо Траверсный (1Б) – правый приток р. Дамаджайлоо (день 12)

Просыпаемся рано – в 3-30, выход из лагеря в 5 утра. Подходим к взлету перевала Дамджайлоо Траверсный. Из отчетов мы знаем, что его нижний взлет лавиноопасен, поднимаемся вдоль скал слева (по ходу движения). Во время подъема, в удобном месте пробиваем наст снега для изучения структуры. Отчетливо видно глубинная изморозь. Хоть и толщина снега над ней невелика, в масштабах всего склона это огромные объемы снега. Продолжаем движение по скалам. В верхней точке, проведя очередной анализ структуры снега, в

месте наиболее выполаживающимся, убеждаемся в безопасности склона, связываемся и быстро преодолеваем склон по направлению к седловине пер. Дамджайлоо Восточный. Идти стараемся строго по линии падения воды. Далее, выходим на узловую вершину, через которую проходит путь на спуск. Спускаемся по средней осыпи, прикрытой снегом. Выходим к озерам, портится погода, начинается град. Спустя час град заканчивается, продолжаем движение по направлению к перевалу Кызыл-Ункюр Южный.

Координаты места ночевки: 39.73717 72.54846



Ф12.1 Группа на узловой вершине пер. Дамджайлоо Траверсный

04.08.21 правый приток р. Дамджайлоо – р. Дамджайлоо (день 13)

С утра погода красиво портится. Пережидаем непогоду. Рассуждаем о дальнейших планах. Первопрохождение перевала Кызыл-Ункюр Южный и восхождение на в. Кызыл-Ункюр требует не менее 2х дней, плюс запасной день. Это выбивается из нашего графика. Без достаточного запаса времени идти на перевал нет желания, также у нас не хватает провизии и топлива, поскольку ресурс рассчитывался на 14 дней. При этом, перевал задумывался, как один из вариантов подхода к в. Кызыл-Ункюр с целью восхождения на нее. В условиях же такой нестабильной погоды восхождение не факт что

состоится, а выжидать времени у нас нет. Принимаем решение спускаться к пос. Кашка-Суу. Спустя пару часов, погода наладилась, собираем лагерь, спускаемся вниз. Ночуем неподалеку от пос. Кашка-Суу (39.66980 72.62838).



Ф13.1 Красиво портящаяся погода с утра

05.08.21 р. Дамджайлоо – пос. Кашка-Суу (день 14)

С утра выходим в поселок, где у заправки Памир-Алай нас забирает заказанная машина.

4 Выводы, рекомендации

Несмотря на возникшие трудности во время похода, основная задумка – получение практического опыта первопрохождения ЛП, ЛП информации о которых достаточно мало, планирование маршрута с учетом дефицита информации – была практически полностью выполнена. Полученный опыт, несомненно, пойдет на пользу, как участникам, так и руководителю.

Из рекомендаций можем отдельно обратить внимание на брод р. Гезарт. К нему стоит отнестись с большой серьезностью. Кроме этого, рекомендуем снизить интенсивность первых 3-4 дней при следовании по нашему маршруту.

Отметим также, что по северной и центральной части Кичик-Алая имеются хорошие спутниковые снимки, способствующие определению новых

перевалов и получению первичной информации о них. С их помощью (а также с привлечением топографических карт) был определен перевал Геологический Зап., пик Геологов, пер. Очевидный, пер. Кызыл-Ункур Южный.

К замечаниям стоит отнести следующее. При подготовке похода для получения информации о пер. Очевидный использовался отчет Ганаховского С.А. (2014г, 4к.с.). В данном отчете, на одной из фотографий, перевал Малый трамплин (2А) отмечен на месте перевала Очевидный, что является ошибочным обозначением (см. отчет). Это же подтвердилось отсутствующим на пер. Очевидный туром. Помимо этого, седловина перевала Малый трамплин не соответствует седловине перевала Очевидный.



Ф5.1 Карта маршрута из отчета Ганаховского. Отмечен перевал Малый трамплин. Дополнительно отмечен перевал Очевидный.

Настоящее расположение перевала
Малый трамплин с юга



DSC_0929 пер. Малый Трамплин с юга (x)

Ф5.2 Фото с неточным обозначением перевала Малый трамплин из отчета
Ганаховского



DSC_0906 пер. Малый Трамплин и пик Николая Чудотворца

Ф5.3 Седловина пер. Малый Трамплин из отчета Ганаховского

5 Список использованной литературы и источников

1. <http://static.turclubmai.ru/papers/2115/> 2013г., рук. Лебедев А.А., 2 к.с.
2. <http://tkmgtu.ru/otchety/56-gornye-pokhody/pamiro-altaj/2202-otchet-o-gornom-pokhode-4-k-s-na-kichik-alaj-avgust-2017-g> 2014г, рук. Ганаховский С.А., 4 к.с.
3. <https://earth.google.com/static/> GoogleEarth for PC
4. <http://nakarte.me>
5. <http://turclubmai.ru/sub/100>