



**КРАТКИЙ ОТЧЕТ О ГОРНОМ ПОХОДЕ 1-й к.с. ПО ЗАПАДНОМУ
КАВКАЗУ, СОВЕРШЕННОМ с 30.04 по 09.05.2022**

МАРШРУТ:

с. Рожкао – траверс в. Бол. Пцицер (2265, 1А) – траверс СВ отрога в. Дженту – пер. 2603 (1А) – р. Пр. Рожкао – с. Рожкао – Верхний Соленовский мост – пер. Сосновый (н.к.) - пер. Майский (2830, 1А) – р. Шантацара – траверс в. 2688 (1А) – траверс Урупского хребта до СВ гребня в. Урденижерта – р. Власенчиха – пос. Уруп.

Маршрутная книжка: 1/3-101

Руководитель группы и автор отчета - Лебедев Андрей Александрович.
Авторы фотографий: Мария Галкина, Михаил Кокорин, Андрей Лебедев, Никита Суров.

Полная версия отчета загружена по ссылке: <http://static.turclubmai.ru/papers/2523>
Походный фотоальбом загружен здесь: https://vk.com/album-149009562_284148425

ОГЛАВЛЕНИЕ

1	СПРАВОЧНЫЕ ДАННЫЕ О ПОХОДЕ	3
1.1	Паспорт маршрута.	3
1.2	Состав группы.	3
1.3	Маршрут в Kml-файле для просмотра программой Google Earth.	3
1.4	Карта с нанесенным на неё маршрутом.	4
1.5	Календарный график движения.	6
1.6	Погода и снежная обстановка в мае 2022 г.	6
1.7	Соответствие заявленного и пройденного маршрута.	7
1.8	Элементы новизны в маршруте.	7
1.9	Безопасность.	8
2	ОПИСАНИЕ МАРШРУТА. ПЕРВАЯ ЧАСТЬ	8
2.1	Заезд к маршруту.	8
2.2	Траверс в. Бол. Пцицер (весной 1А) и северо-восточного отрога в. Дженту.	9
2.3	Перевал 2603 (весной 1А).	16
2.4	Спуск от истоков реки Правый Рожкао в поселок Рожкао.	19
3	ОПИСАНИЕ МАРШРУТА. ВТОРАЯ ЧАСТЬ	21
3.1	Путь от Верхнего Соленовского моста до коша на северном склоне пер. Сосновый.	21
3.2	Перевал Майский (2830, весной 1А).	26
3.3	Траверс вершины 2688 (весной 1А).	31
3.4	Траверс Урупского хребта до северо-восточного гребня вершины Урденижерта.	35
3.5	Путь от вершины Урденижерта до поселка Уруп.	35
3.6	Отъезд.	36
4	ВЫВОДЫ	36
5	ССЫЛКИ	37

1. СПРАВОЧНЫЕ ДАННЫЕ О ПОХОДЕ

1.1. Паспорт маршрута.

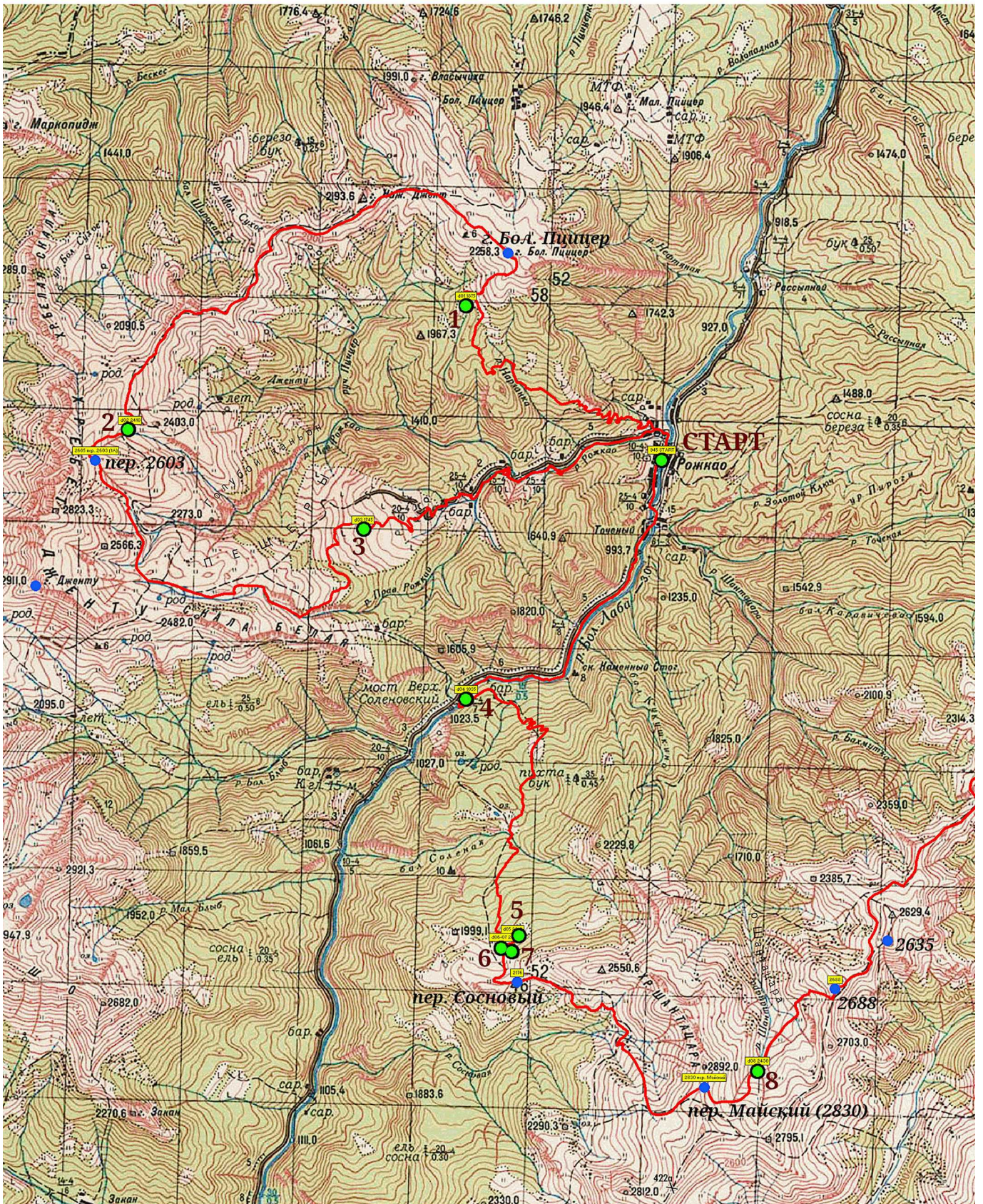
Район путешествия	Западный Кавказ (район Дженту)
Вид туризма	Горный
Спортивная организация	Центральная секция туризма МАИ
Категория сложности	Первая
Количество участников	11
Руководитель	Лебедев Андрей Александрович
Выпускающая МКК	МКК ФСТ-ОТМ
Маршрутная книжка	1/3 - 101
Сроки активной части похода	30.04 - 09.05.2022
Продолжительность активной части похода	10 дней
Длина маршрута	107 км
Суммарный набор высоты	4563 м
Максимальная высота	2830 м

1.2. Состав группы.

№	Ф.И.О.	Дата рожд.	Место работы, учебы
01	Лебедев Андрей Александрович	27.07.1956	МАИ, доцент
02	Белкин Максим Александрович	04.11.1990	ООО Бестдоктор
03	Белянин Данила Олегович	18.08.2003	ННГУ, студент 0421Б1РФФ
04	Галкина Мария Михайловна	01.05.1990	Третьяковская галерея, методист
05	Кокорин Михаил Иванович	10.02.2003	МАИ, студент 6О-104Б
06	Макалкин Владислав Алексеевич	14.02.2003	МАИ, студент СО-201С
07	Макашев Леонид Михайлович	09.11.2001	МАИ, студент 3О-312Б
08	Петрова Анна Михайловна	16.10.2004	НТУ им. Евстигнеева, студент
09	Столбова Арина Сергеевна	21.10.2002	МАИ, студент 6О-104Б
10	Суров Никита Алексеевич	31.03.2003	МАИ, студент 6О-108С
11	Ходаковский Александр Петрович	02.04.2003	МАИ, студент 6О-104Б

1.3. Kml-файл с маршрутом для просмотра программой Google Earth загружен [ЗДЕСЬ](#).

1.4. Карта с нанесенным на неё маршрутом.



1.5. Календарный график движения.

Примечание: В столбце "Н" прописана положительная вариация высоты за день (сумма всех наборов). В столбце "Lz" прописан пройденный (согласно карте) путь в зачет. В столбце "L" прописан фактически пройденный путь. В столбце "L эфф." прописан эффективный путь $L \text{ эфф.} = L + 10 * H$ (для оценки трудоемкости).

Дата	N	Наименование участка пути	Перепады высоты	Высота ночевки	H [m]	Lz[км]	L[км]	L эфф.
29.4	-	Самолет Москва - Мин. Воды + переезд в Рожкао.	-	-	-	-	-	-
30.4	1	с. Рожкао - поляна на южном склоне в. Бол. Пцицер	945-1935-1875	1875	990	7.56	7.56	17.46
01.5	2	п.т. - в. Бол. Пцицер (2265, 1A) + траверс СВ отрога в. Дженту до подножия пер. 2603	1875-2265-2060-2125-2060-2470-2410	2410	865	11.61	11.61	20.26
02.5	3	п.т. - пер. 2603 (1A) - р. Лев. Рожкао - р. Пр. Рожкао	2410-2620-2370-2390-2355-2400-1745	1745	275	9.84	9.84	12.59
03.5	4	п.т. - с. Рожкао - Верхн. Соленовский мост на Бол. Лабе	1745-945-1035	1035	90	14.17	14.99	15.89
04.5	5	п.т. - поляна около коша в сев. Цирке пер. Сосновый.	1035-2010	2010	975	6.95	6.95	16.7
05.5	6	п.т. - кош в сев. Цирке пер. Сосновый. Дневка.	2010-2020	2020	10	0.26	0.26	0.36
06.5	7	Дневка	-	2020	0	0	0	0
07.5	8	п.т. - пер. Сосновый (н.к.) - пер. Майский (2830, 1A) - истоки р. Шантацара.	2020-2280-2240-2830-2430	2430	850	8	8	16.5
08.5	9	п.т. - траверс в. 2688 (1A) + траверс Урупского хребта от седла 2540 в ЮЗ гребне в. 2635 до СВ гребня в. Урденижерта (2266)	2430-2315-2688-2240-2290-2085-2170-2085	2085	508	11.56	11.56	16.64
09.5	10	п.т. - р. Власенчиха - пос. Уруп + переезд в Мин. Воды	2085-935	-	0	18.93	18.93	18.93
10.5	-	Отдых в Мин.Водах	-	-	0	0	0	0
11.5	-	Самолет Мин.Воды - Москва	-	-	0	0	0	0
		ВСЕГО			4563	88.88	89.7	135.33

В зачет 88.88 км * 1,2 = 107 км.

1.6. Погода и снежная обстановка в мае 2022 г. Жара в апреле растопила снега, поэтому, несмотря на многоснежную зиму, зимнего снега в горах было немного, по крайней мере, значительно меньше, чем в мае 2019 года [3 и 4]. Однако прямо к нашему приезду обширный циклон пришел на Кавказ. Непогода началась в первый день похода - днем 30 апреля и продолжилась до самого конца похода с перерывом в два дня: 3 и 4 мая. Только в эти дни было

солнечно и тепло, а в остальные 8 из 10 походных дней было пасмурно, холодно, туманно, с различной интенсивностью шел дождь или снег. Особенно большие осадки случились 5 и 6 мая, когда на высоте более 2200 метров выпало около 20 сантиметров снега. Эти два дня мы были вынуждены провести в кошем домике на северном склоне пер. Сосновый.

1.7. Соответствие заявленного и пройденного маршрута. Поход прошел полностью по плану, в соответствии с заявленным основным и запасными вариантами маршрута. Запасные варианты были использованы дважды.

Во-первых, 2-го мая мы отказались от траверса массива Дженту (1А) и предпочли заменить его сквозным прохождением перевала 2603 (1А), что прописано в запасном варианте № 3. В плохую погоду при отсутствии видимости лезть на вершину было бессмысленно.

Во-вторых, в результате отсидки в кошем домике 5 и 6 мая у нас не хватило времени для завершения похода по основному маршруту, и мы воспользовались запасным вариантом №2, который предполагал ускоренный выход к финишной точке (поселок Уруп) траверсом Урупского хребта (водораздельный хребет между реками Большая Лаба и Уруп).

1.8. Элементы новизны в маршруте. Очень плохая погода заставила нас отказаться от каких-либо новинок и идти по путям, уже разведанным в майских походах ЦСТ МАИ. Тем не менее, перевал Майский (2830, 1А) и траверс Урупского хребта, включая вершину 2688 (1А), мы прошли в мае второй раз после 2018 года [2] (второе майское прохождение). На этом траверсе мы, всё же, совершили два новых прохода.

1. Между вершиной 2688 (распространены также отметки 2686 и 2685) и её северным крупным соседом 2635 имеется небольшая рогатая гора, см. фото 50 и 51, гребень которой кажется острым. В 2018 году [2] мы обошли этот участок гребня по траверсной тропе западного склона, которая проходит сквозь заросли рододендронов. В этом году эта тропа была не видна, так как была завалена снегом, кроме того, в тумане мы боялись сходить с гребня. В итоге, рогатую гору мы прошли траверсом строго по гребню и лишь перед перемычкой 2540 спустились с гребня на траверсную тропу, см. фото 50 и 51 (здесь тропа уже выступала из-под снега). Опасной остроты на гребне рогатой горы мы не обнаружили.

2. Далее траверсная тропа идёт в обход вершины 2635 по её западному склону. В 2018 году [2] мы побоялись этой тропы и пошли через купол вершины 2635. Мы опасались крутых и опасных снежников, которые теоретически могли перебивать тропу на склонах северной и северо-западной экспозиции (такие склоны имеются на обходе вершины 2635 и её северной главы 2629). В этом году мы успешно совершили обход вершины 2635 по траверсной тропе её западного склона. Опасных снежников не обнаружили.

Заслугой в майском освоении района можно считать, также, открытие трёх стратегически важных и обеспеченных водой мест для ночевок.

1- ночевка 1875 на южном склоне в. Большой Пцицер в 7 переходах от Рожкао, то есть, в конце полноценно нагруженного дня.

2- ночевка 2410 к северу от перевала 2603 (1А). В мае 2021 года мы не знали об этом месте и ночевали на гребне хребта, где топили снег. Ночь и утро были настолько ветренными, что завтрак не состоялся.

3- ночевка 2085 на северо-восточном гребне вершины Урденижерта (2266). От этого места до пос. Уруп 18.93 км (по карте), что составляет нормальную дневную нагрузку (7 переходов на спуск). На хребтах с водою проблемно. К примеру, на участке пути длиной 12.5 км от ночевки 2085 до

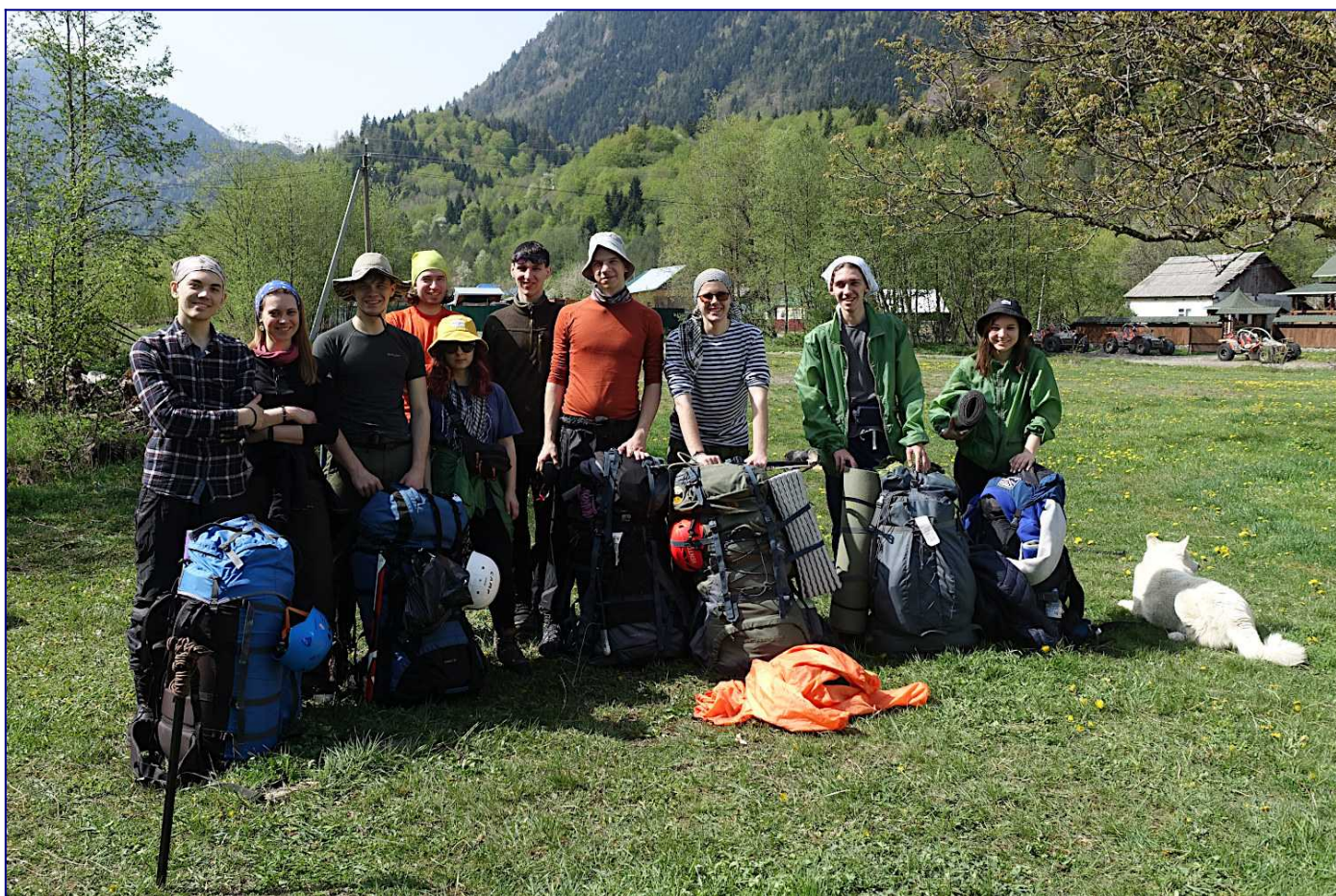
реки Власенчиха воды нет, за исключением луж и трубы около коша, из которой выливается очень сомнительная водичка, «фильтрующаяся» прямо из под скотного двора (лежбища скота). Поэтому открытие такой ночевки очень полезно для планирования будущих маршрутов.

1.9. Безопасность. Группа встала на учет в Карачаево-Черкесском ПСО, имела спутниковый телефон, GPS-приемник с загруженными треками основного и запасных вариантов маршрута и некоторый избыток снаряжения, а именно: веревку (D8 50 м) в общественном снаряжении и грудные обвязки в комплектах личного снаряжения. Кроме того, все участники были снаряжены ледорубами, кошками и снегоступами. Не реже, чем через день, группа связывалась по спутниковому телефону с московским куратором, сообщала ему о своем местонахождении и запрашивала прогноз погоды.

2. ОПИСАНИЕ МАРШРУТА. ПЕРВАЯ ЧАСТЬ.

Как правило, подъем дежурного осуществлялся в 4 час. 00 мин., выход группы с места ночевки в диапазоне от 6 час. 30 мин. до 6 час. 50 мин. Длительность стандартного перехода 45 мин.

2.1. Заезд к маршруту. Весной 2022 г. аэропорты в Краснодаре и Ставрополе не работали, поэтому **29.04.2022** мы прилетели в Минеральные Воды. В 23 часа вечера на газели «буханке» мы прибыли в Рожкао, перешли по подвесному пешеходному мостику на левый берег Большой Лабы и разбили лагерь на поляне около мостика. Координаты поляны: 43° 49.010'N 40° 54.775'E 945 Н.



Ф.1. Фото группы на старте.

2.2. Траверс в. Бол. Пцицер (весной 1А) и северо-восточного отрога в. Дженту.

Утром 30.04.2022 мы собрали лагерь, отнесли заброску на турбазу «Комбат» и вышли на маршрут. За четыре перехода по грунтовой дороге мы поднялись до поляны 43° 49.880'N 40° 52.855'E 1610 Н на южном склоне вершины Большой Пцицер, см. фото 2.



Ф.2. Поляна 1610 на южном склоне вершины Большой Пцицер.

На пути подъема от Рожкао воды не было, первая пригодная для питья вода обнаружилась в ручье в точке 43° 49.700'N 40° 53.015'E 1555 Н всего за 20 минут до выхода на поляну 1610.

Выше поляны все группы из ЦСТ МАИ, которые проходили до нас, напрямую поднимались по лесу без тропы к седлу 1920 в южном отроге Большого Пцицера, см., например, [4]. Однако руководителю нашей группы захотелось схитрить, «всех обыграть» и разведать дорогу, которая от поляны 1610 поднимается траверсом восточного склона упомянутого выше отрога. Сразу скажем, что ничего хорошего из этого не вышло. Дорога оборвалась в лесу в точке 43° 49.825'N 40° 52.570'E 1730 Н, немного не доходя до гребня отрога. Далее по лесу без тропы мы достигли гребня отрога в точке 43° 49.815'N 40° 52.515'E 1765 Н, а потом более километра шли по гребню отрога, иной раз проламываясь через чащу молодых елок, пока не достигли того самого седла 43° 50.350'N 40° 52.470'E 1920 Н. Короче, «обыграть» не удалось, это неправильный путь.

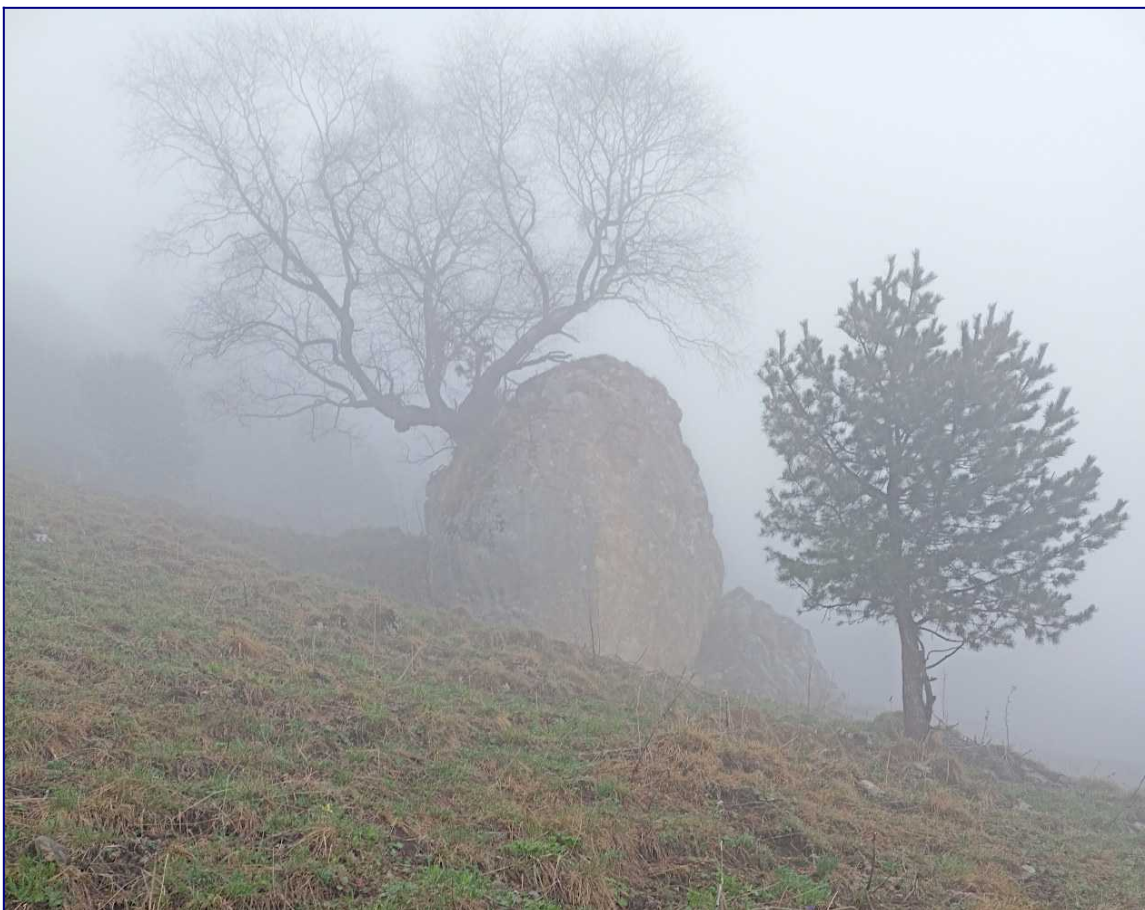
Пока шли к седлу 1920, разразилась гроза с градом. С нашим приездом в горы Кавказа пришел обширный циклон. На седле 1920 мы обнаружили тропу, которая траверсом южного склона Большого Пцицера привела нас к поляне в истоках реки Пцицерка, к западу от нашего отрога. На этой поляне мы нашли ровное место в точке 43° 50.455'N 40° 52.250'E 1875 Н и встали лагерем на ночлег, см. фото 3. От поляны 1610 до поляны 1875 два больших перехода (около часа или чуть более, в дождь останавливаться на привал не комфортно).



Ф.3. Лагерь 1875 на южном склоне вершины Большой Пцицер.



Ф.4. Утро 01.05.2022 выдалось туманным.



Ф.5. GPS-приемник в это утро не выключался. Лишь благодаря ему, без тропы, но точно следуя по маршруту, мы поднялись от поляны 1875 к истокам более западного ручья, который является левым истоком реки Пцицер.



Ф.6. На пути к ручью пересекли большой снежник.



Ф.7. Затем мы поднимались по террасе левого берега левого истока р. Пцицер, пока не достигли снежников под кромкой южного гребня Большого Пцицера. Лавируя между снежниками, мы вышли сначала на гребень, а потом поднялись на вершину.



Ф.8. Группа на вершине Большой Пцицер (2265).

Продвигаясь в густом тумане по гребню Большого Пцицера на северо-запад, см. фото 9, мы достигли скотогонной тропы, которая следует вдоль северо-восточного отрога вершины Дженту от вершины Большой Пцицер до перевала 2330.



Ф.9. В тумане на Большом Пцицере.



Ф.10. Иногда тропа идет по гребню северо-восточного отрога Дженту, но чаще по его восточному (или юго-восточному) склону.

При пересечении восточных отрогов тропа попадала на склоны северной экспозиции и уходила под снег. Таких мест было два, первое в точке $43^{\circ} 50.975'N$ $40^{\circ} 49.740'E$ 2130 Н, см. фото 11, а второе в точке $43^{\circ} 50.380'N$ $40^{\circ} 49.165'E$ 2255 Н. В первом месте мы прошли по снегу, см. фото 12, а во втором месте (в точке 2255) мы обошли снежник снизу и затем поднялись на тропу.



Ф.11. Первое из двух мест, где тропа уходит под снег.



Ф.12. На завалившем тропу снежнике.

В точке $43^{\circ} 49.960'N$ $40^{\circ} 48.180'E$ 2330 Н в северо-восточном отроге вершины Дженту имеется перевал. Тропа здесь покидает гребень отрога и спускается к кошу в долине левого притока р. Бескес.



Ф.13. Сразу за перевалом 2330 бесснежный взлёт гребня до высоты 2470.

На высоте 2470 в районе гребня имеется небольшое плато, где мы ночевали в 2021 году [5]. Хорошей воды там нет, поэтому приходится топить снег. На этот раз мы приспустились с плато на восточный склон гребня и поставили лагерь у ручья в точке $43^{\circ} 49.290'N$ $40^{\circ} 47.930'E$ 2410 Н, см. фото 14.



Ф.14. Вечер 1-го мая в лагере 2410.

2.3. Перевал 2603 (весной 1А) расположен в коротком восточном отроге северной вершины массива Дженту и находится между этой северной вершиной (2815) и вершиной 2605. Перевал ориентирован с юга на север, соединяет истоки рек Лев. Рожкао (на юге) и Дженту (на севере) и позволяет пройти с восточных склонов массива Дженту на гребень протяженного северо-восточного отрога массива Дженту. Координаты седловины: 43° 49.000'N 40° 47.490'E 2603Н. Перевал подробно описан в отчете [5], где имеются размеченные фотографии, снятые в хорошую погоду. В нашем походе мы почти ничего не видели, см. фото 15-21.



Ф.15. Утро 02.05.2022 в лагере 2410. Ночью выпал снег.



Ф.16. Подъём на пер. 2603 (1А).



Ф.17. Вид назад, на место ночевки. Темное пятно чуть левее центра кадра — лагерь 2410.

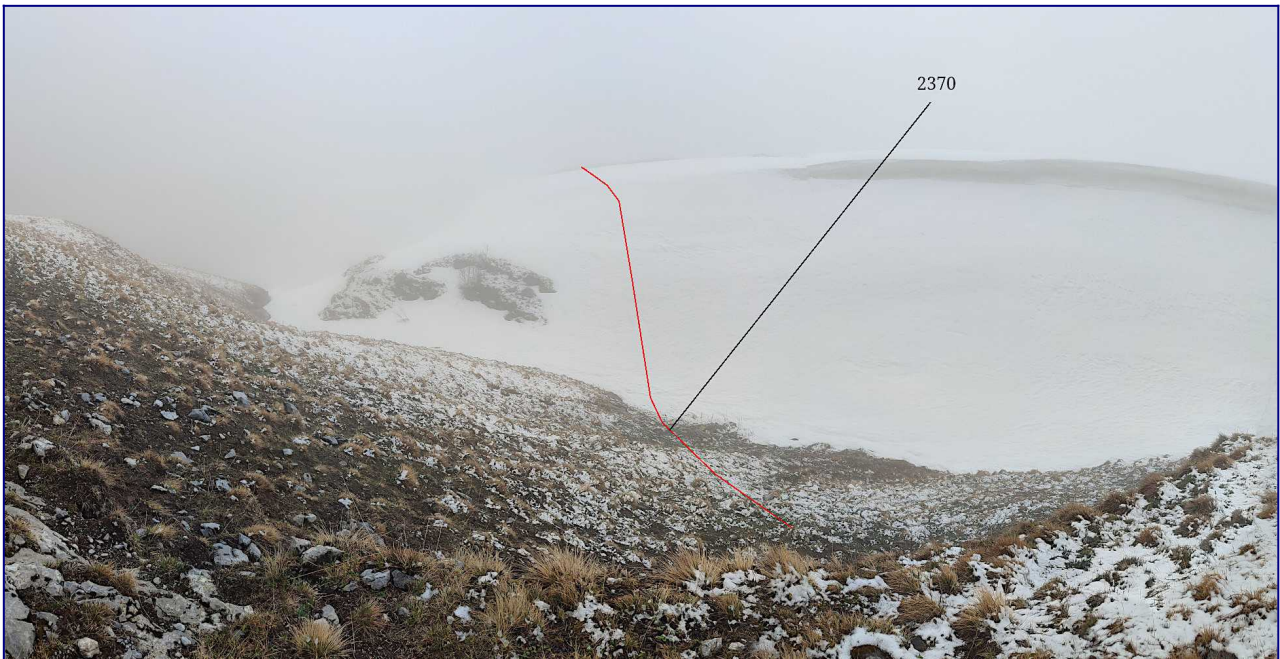


Ф.18-19. На перевале 2603 (1А)



Ф.20. Спуск с перевала 2603 (1А) по ребру между ручьями с последующим пересечением оврага правого ручья.

На траверсе восточного склона массива Дженту приходится трижды пересекать овраги истоков р. Левый Рожкао, поднимаясь из них по заснеженным склонам северной экспозиции. Самый крутой подъем был из первого (самого северного) оврага, см. фото 21. Перепад высот здесь около 30 метров. А самый протяженный подъем был из третьего (самого южного оврага), который в kml-файле отмечен точкой 2355. Перепад высот там около 50 метров.



Ф.21. Подъём из оврага по снежному склону северной экспозиции.

2.4. Спуск от истоков реки Правый Рожкао в поселок Рожкао. После преодоления третьего оврага мы приспустились в долину р. Правый Рожкао и пошли вниз по её левому берегу. В точке $43^{\circ} 47.810'N 40^{\circ} 49.650'E$ 2210 Н мы вошли в каньон этой реки. Лишь в самом начале каньона нам пришлось пройти около 100 метров по заснеженному его дну, а потом из-под снега появилась торная тропа, которая шла по левому берегу. В точке $43^{\circ} 47.555'N 40^{\circ} 50.065'E$ 2130 Н эта тропа выходит на грунтовую дорогу, см. фото 22.



Ф.22. Завершение пути по каньону р. Правый Рожкао. За большим камнем тропа выходит на грунтовую дорогу, которая выводит из каньона в небольшой сосновый лес.

Эта дорога ведёт в пос. Рожкао. На ночь мы расположились недалеко от дороги в лесу у ручья в точке $43^{\circ} 48.350'N$ $40^{\circ} 50.935'E$ 1745 Н, см. фото 23.



Ф.23. Вечер в лагере 1745.



Ф.24. Брод через р. Рожкао (ниже слияния рек Левый и Правый Рожкао).

Утром **03.05.2022** мы за один переход спустились к броду через р. Правый Рожкао. Через 200 метров после него снова брод уже через р. Рожкао (после слияния рек Лев. и Пр. Рожкао). Броды оказались простыми, воды в реках было мало, см. фото 24, что не удивительно в такую погоду.

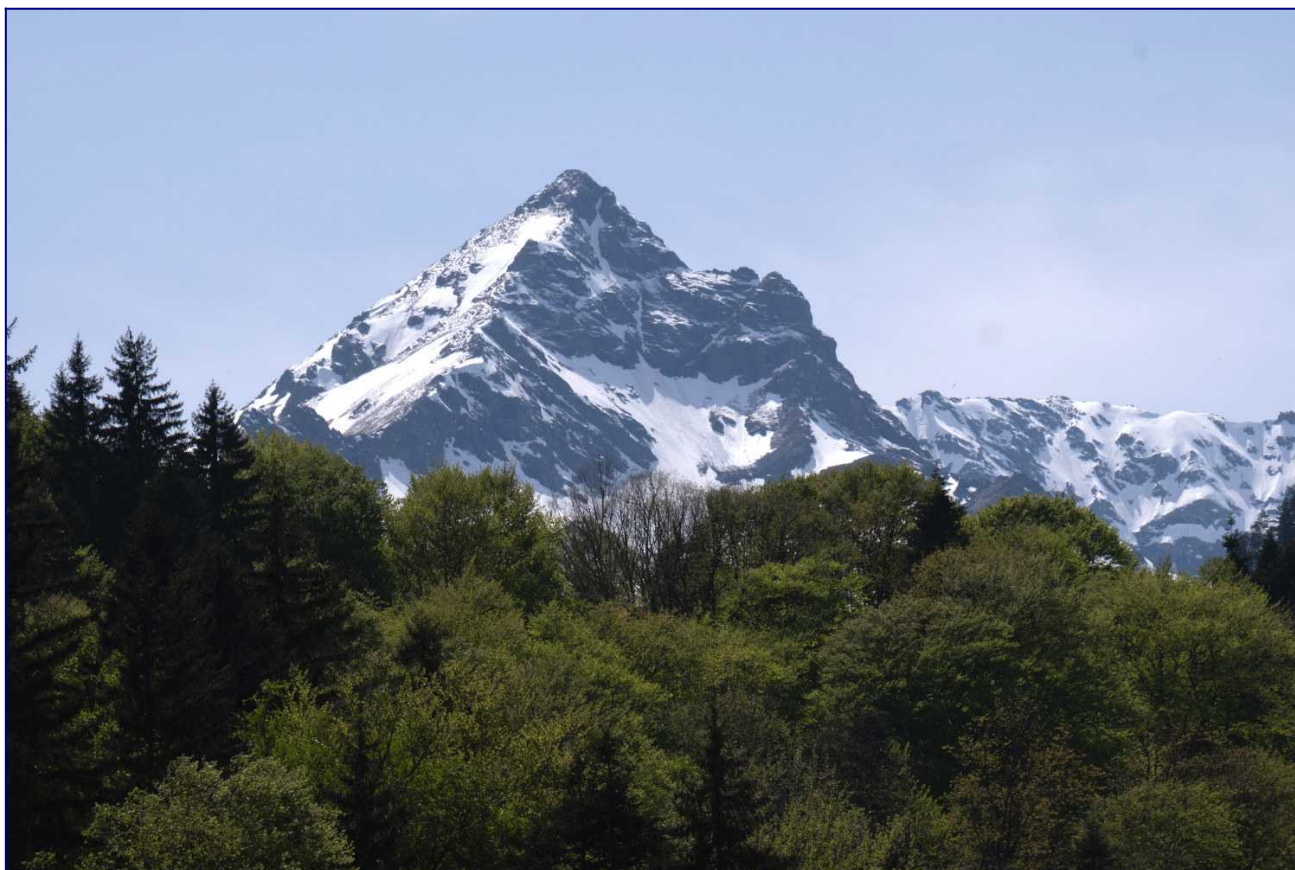
Наконец, выглянуло солнце, разогрелось. А когда спустились в пос. Рожкао, стало совсем жарко. На поляне, где мы провели в походе первую ночь, мы расположились на трёх-часовой привал, чтобы просушить все вещи, см. фото 25.



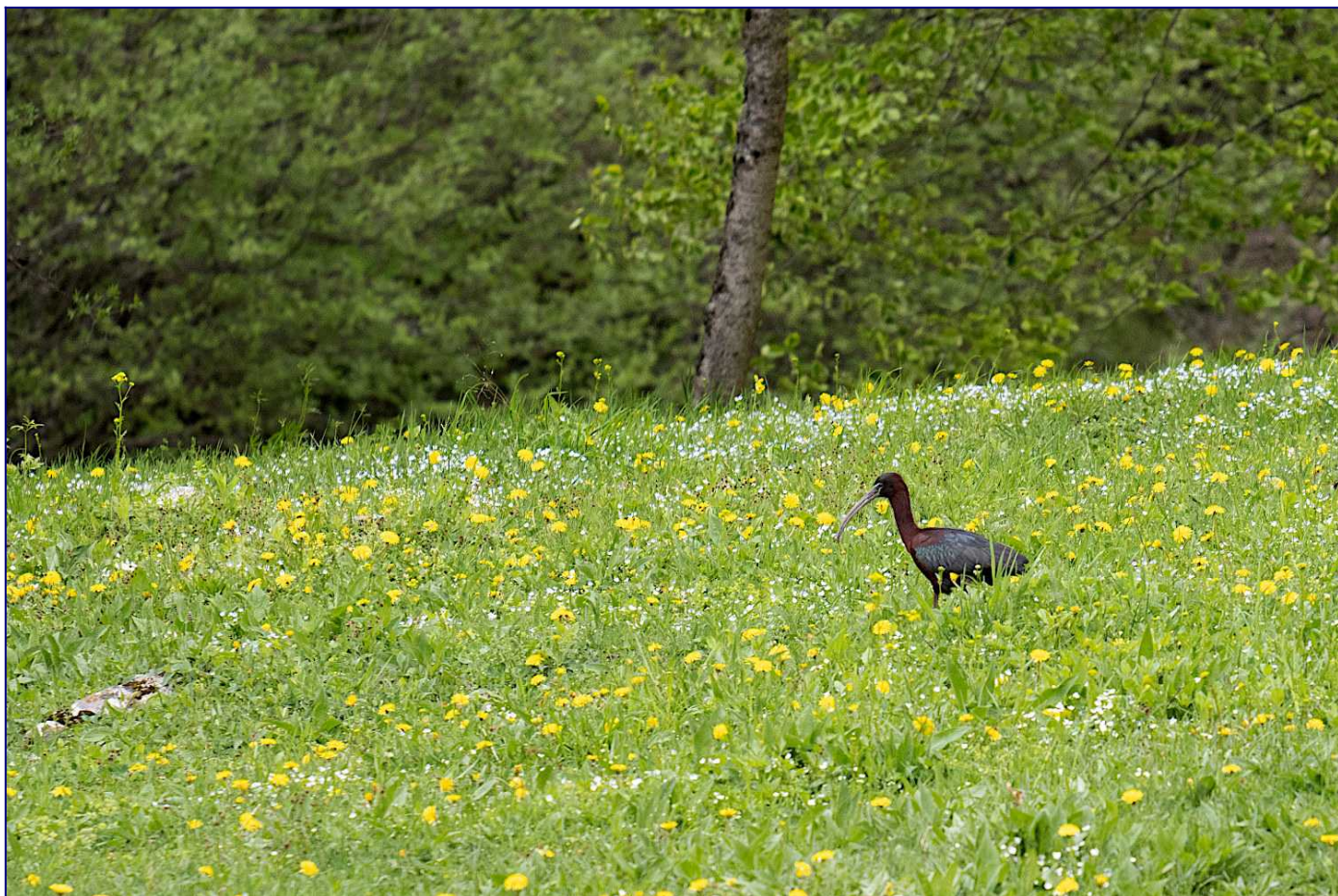
Ф.25. Просушка вещей на большом привале в пос. Рожкао.

3. ОПИСАНИЕ МАРШРУТА. ВТОРАЯ ЧАСТЬ.

3.1. Путь от Верхнего Соленовского моста до коша на северном склоне пер. Сосновый. К вечеру по главной дороге ущелья Большой Лабы мы пришли из пос. Рожкао к Верхнему Соленовскому мосту и встали лагерем на поляне рядом с мостом на правом берегу реки в точке $43^{\circ} 46.760'N$ $40^{\circ} 52.275'E$ 1035 Н. По пути любовались вершиной 2921 в хребте Магишо, см. фото 26.

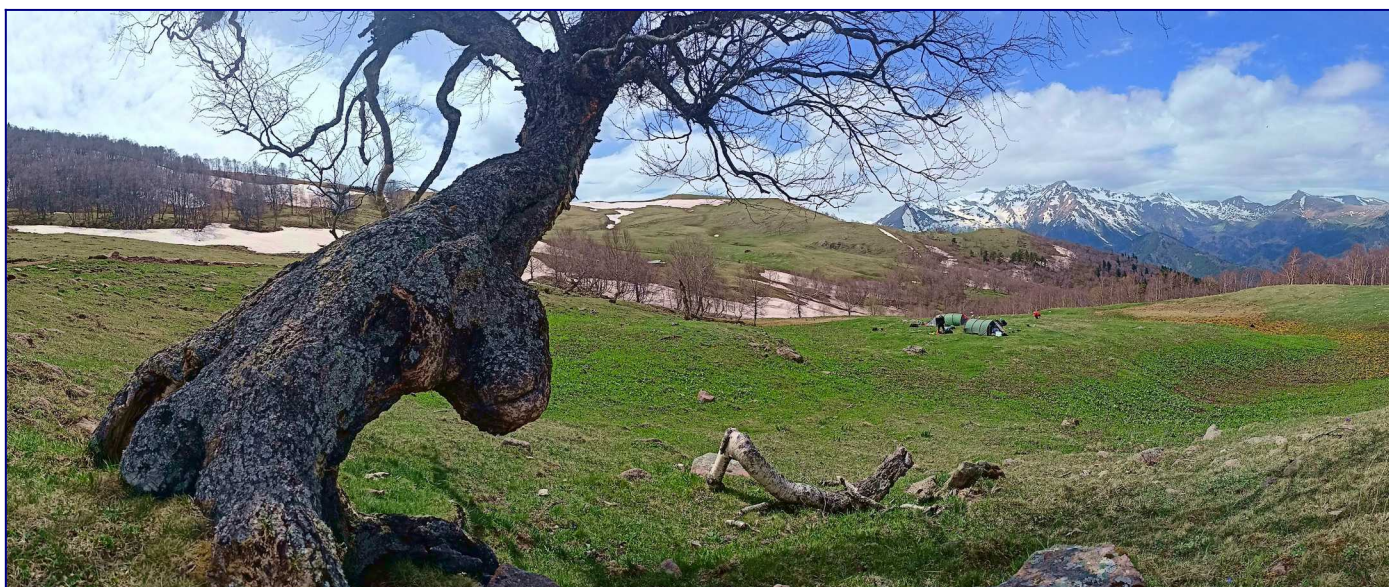


Ф.26. Вершина 2921 в хребте Магишо хорошо видна с дороги вдоль Большой Лабы.

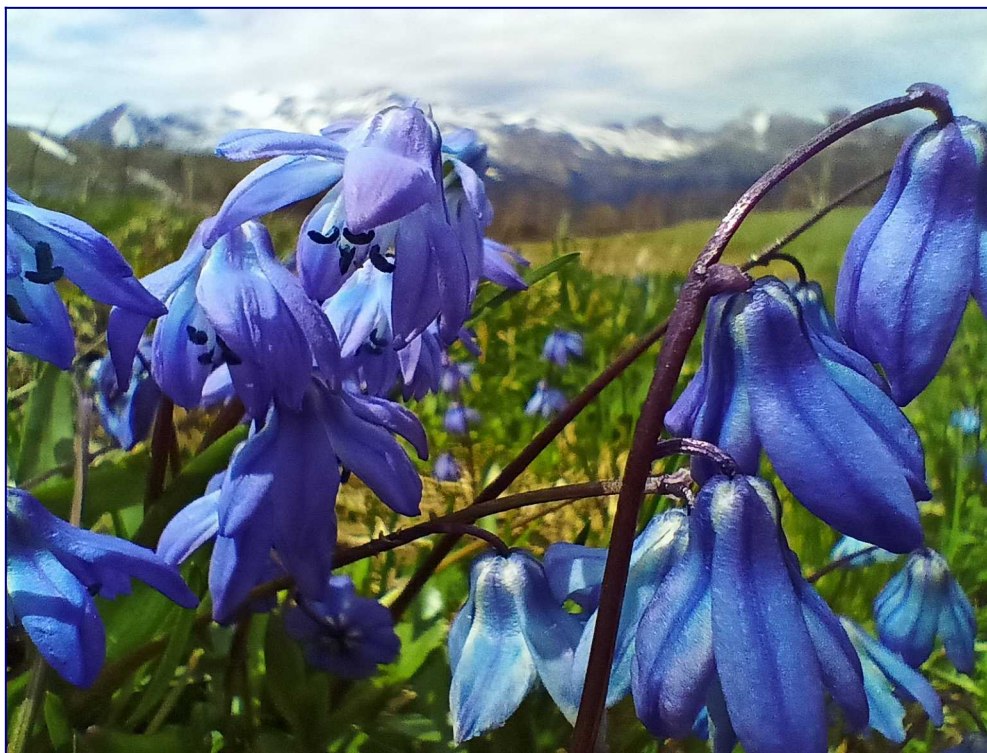


Ф.27. По поляне в 20 метрах от лагеря 1035 гуляла очень редкая для Карачаево-Черкессии птица Каравайка из семейства ибисовых.

Утром **04.05.2022** мы собрали лагерь и пошли по грунтовой дороге, которая ведет от Верхнего Соленовского моста к кошу на северном склоне пер. Сосновый. За три перехода мы дошли до речки Соленая и еще через два перехода достигли точки $43^{\circ} 44.905'N$ $40^{\circ} 52.720'E$ 1850 Н, где сошли с дороги на волок, переходящий в тропу, которая сокращает серпантины дороги и быстро приводит к кошу. К концу шестого перехода мы поднялись на большую поляну около коша и в точке $43^{\circ} 44.505'N$ $40^{\circ} 52.875'E$ 2010 Н встали лагерем на ночлег, см. фото 28. Весь вечер любовались пейзажами и альпийскими цветами.



Ф.28. Лагерь 2010 около коша на северном склоне перевала Сосновый.



Ф.29. Пролеска сибирская из семейства лилейных.

На следующий день прогнозировалось выпадание 20 мм осадков, что эквивалентно 20 см снега, собственно говоря, столько и выпало снега на высотах более 2200 м. Дождь пошел в 3 часа ночи. Утром **05.05.2022** стало ясно, что идти в такую погоду нельзя, лил сильный дождь, а впереди снега - следующее удобное место для бивака расположено на высоте более 2700 м. Воспользовавшись кратким перерывом между дождями, мы собрали лагерь и переселились в кошевой домик, который находится в точке $43^{\circ} 44.430'N$ $40^{\circ} 52.780'E$ 2020 Н, см. фото 30.



Ф.30. Кошевой домик, в котором мы провели двое суток - 5 и 6 мая.



Ф.31. В домике была печь. Поэтому нам было сухо и тепло.



Ф.32. Печь была ненасытной, поэтому значительные усилия были направлены на поиск и распиловку дров.



Ф.33. Пилили в сарае двуручной пилой, хорошо что нашлась тут... Кстати, пилу и топор пришлось починить. Топор мы нашли вообще в печальном состоянии: топорнице застряло в сучковатом полене, а рядом валялась сломанная ручка.



Ф.34. В свободное время (а его было много) мы играли в словесную игру «контакт», а также в научную игру (терминология Марка Твена) — преферанс.



Ф.35. Спали на нарах. Все уместились.

3.2. Перевал Майский (2830, весной 1А) расположен в хребте Шантацара между вершинами 2892 на севере и 2928 на юге, ориентирован с запада на восток и соединяет верховья рек Сосновая на западе и Шантацара на востоке. Координаты перевала: 43° 43.110'N 40° 55.350'E 2830 Н.

06.05.2022 мы получили относительно благоприятный прогноз погоды на следующие два дня. Обещали холод, низкую облачность (то есть, туман) и незначительные осадки около миллиметра в день после 9 утра. Ночью **07.05.2022** дежурные встали в 2 часа 30 мин. Из коша вышли в 4 часа 20 мин., как только стало возможным идти без фонарей. На перевал Сосновый (2176, н.к.) взойшли по дороге мимо группы живописных берёз, см. фото 36.

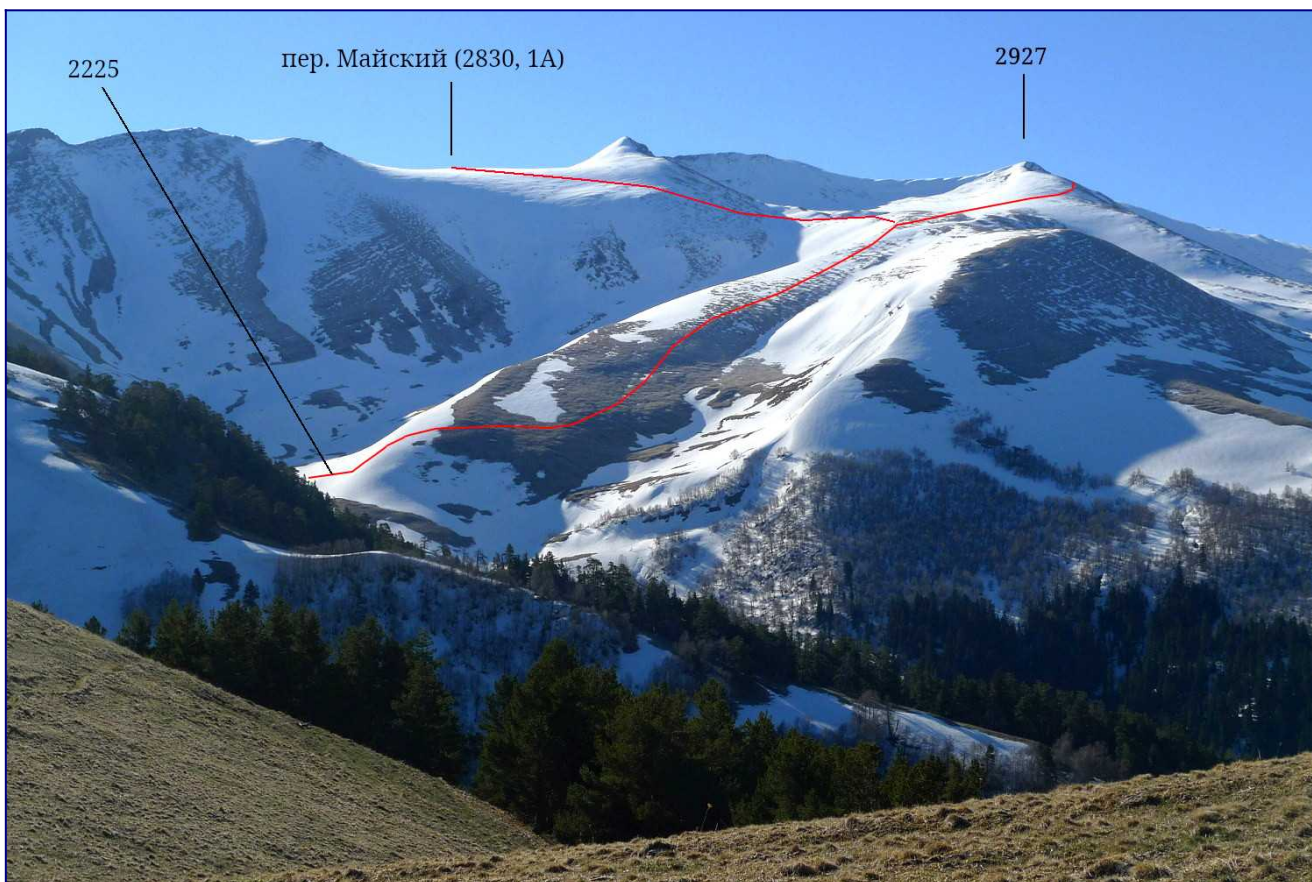


Ф.36. Березовое редколесье на северном склоне перевала Сосновый.



Ф.37. На перевале Сосновый мы свернули с дороги на скотогонную тропу, которая траверсом, не теряя высоты, ведет в урочище Двуозёрье.

Хорошие фотографии пути к перевалу Майский содержатся в отчетах [2 и 3], а мы видели очень мало. В точке $43^{\circ} 43.570'N$ $40^{\circ} 54.285'E$ 2225 Н мы свернули с тропы и начали подъем на пер. Майский, см. фото 38.



Ф.38. Вид с пер. Сосновый на пер. Майский. Фото из отчета [3] с дорисованным красным треком к перевалу Майский.



пер. Майский (2843)

Ф.39. Заключительная часть подъёма на пер. Майский. Фото из отчета [3].



Ф.40. Группа на пер. Майский (2830, 1А).



Ф.41. Вид с пер. Майский на северо-восток, на вершины 2688 и 2703.



Ф.42. Спускались с перевала в кошках, первые 15-20 метров лицом к склону.

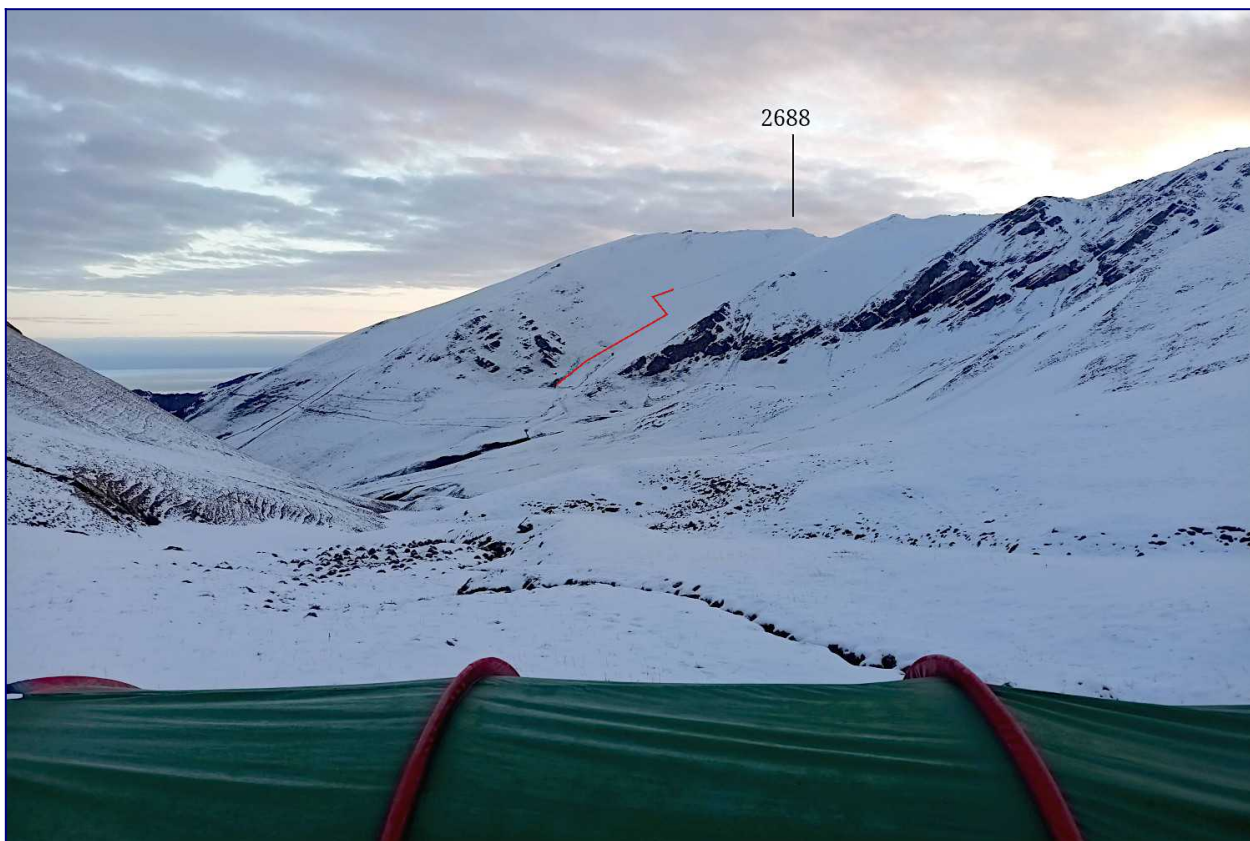


Ф.43. А затем спускались лицом от склона.



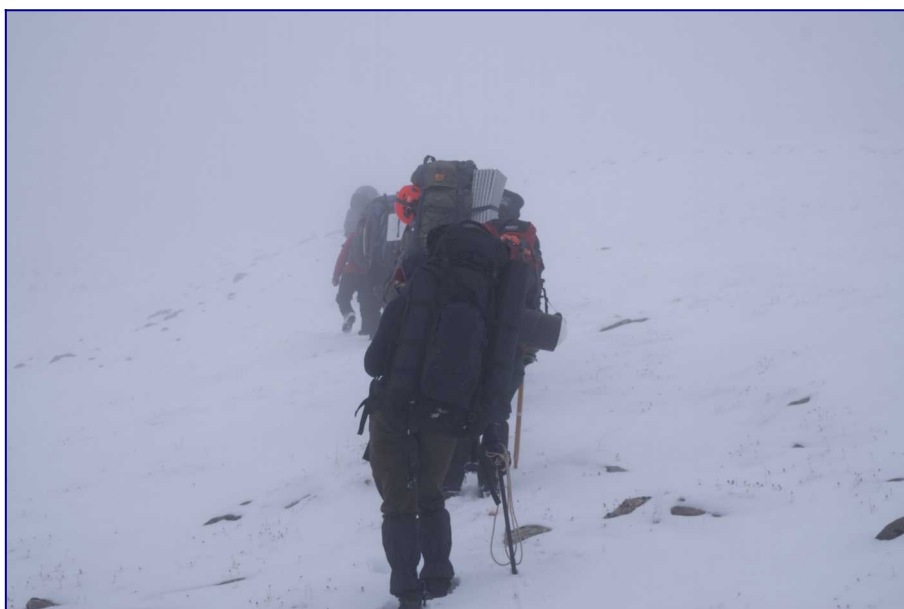
Ф.44. Лагерь поставили у ручья в истоках реки Шантацара, в точке $43^{\circ} 43.270'N$ $40^{\circ} 56.035'E$ 2430 Н. Ночевали на снегу, некоторым ночью было холодно.

3.3. Траверс вершины 2688 (весной 1А). В день прохождения перевала Майский осадки нас особо не беспокоили, а прогноз на следующий день был таким же. Поэтому утром **08.05.2022** мы встали, как обычно: дежурные в 4.00, а выход в 6.30.



Ф.45. До рассвета тумана не было, а потом снова нас накрыл туман. Красная линия на фото отражает выход на тропу, ведущую к гребню вершины 2688. Эта тропа угадывается на снимке.

Подъем на вершину 2688 начался на высоте 2360 м и проходил по травянистому засыпанному свежим снегом склону, крутизной чуть более 25 градусов. На высоте 2550 м мы вышли на тропу, которая траверсом поднималась на гребень хребта в 150 м южнее вершины. На гребне мы её потеряли, так как там было много зимнего снега, и тропа, скорее всего, ушла под снег. В районе вершины нас окутал плотный туман, см. фото 46.



Ф.46. В тумане на вершинном гребне 2688.



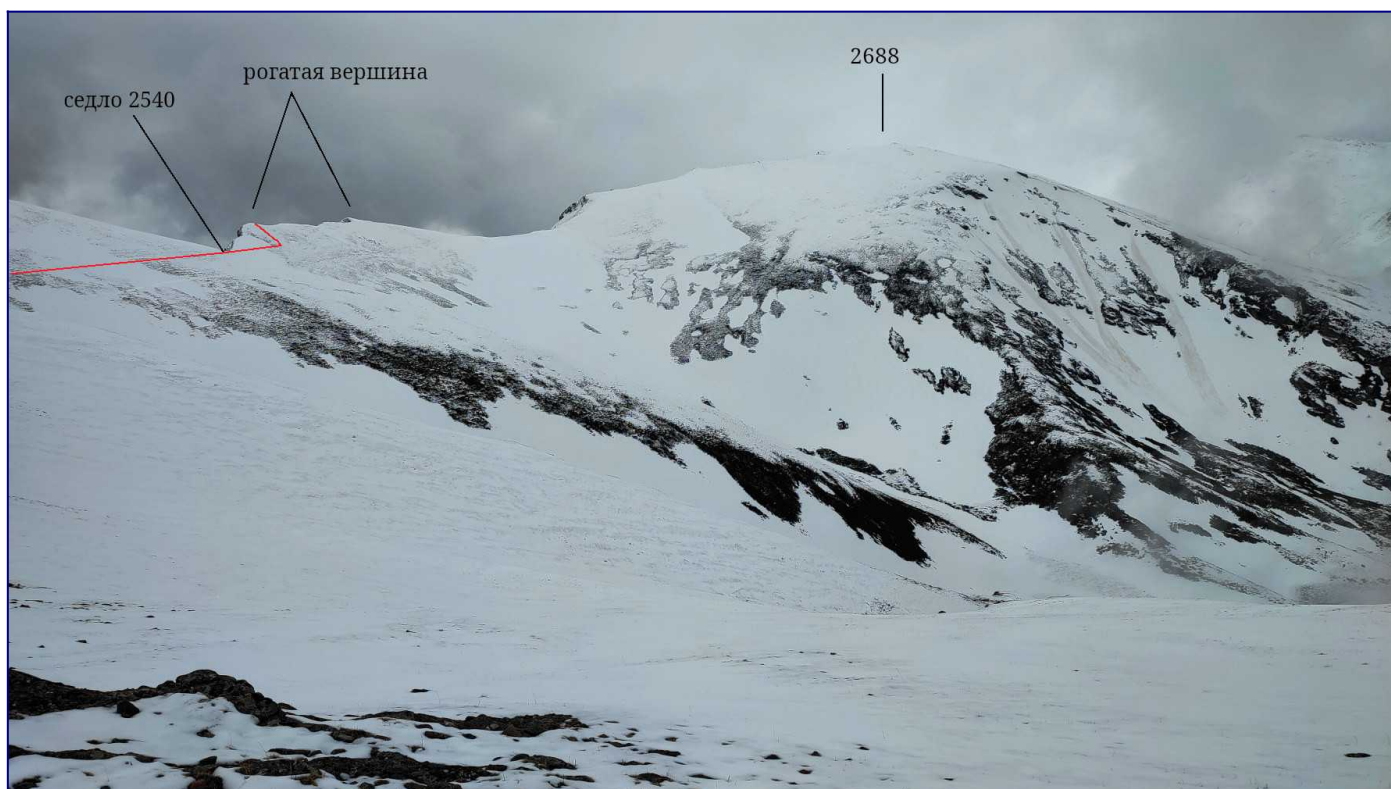
Ф.47. Туман то рассеивался, то накрывал нас вновь. Мы боялись сбиться с пути и придерживались кромки гребня, стараясь не спускаться на склон.



Ф.48. Мы шли плотной группой, чтобы никто не отстал в тумане.



Ф.49. Когда туман сдувало, то на востоке открывались суровые пейзажи.



Ф.50. Спустившись с горы 2688, мы поднялись на более северную небольшую рогатую (двурогую) вершину.

Движение по кромке гребня прекратилось перед седловиной 2540 между рогатой вершиной и следующей горой 2635, см. фото 51. Гребень здесь круто обрывался на седловину 2540, поэтому мы сошли с него и спустились по заснеженным рододендронам на тропу, которая была здесь заметна и выходила траверсом на седловину 2540.



Ф.51. Траверс рогатой вершины.



Ф.52. В этот день мы не сходили со снега в течение 9-ти часов! И в этот день мы восемь раз натыкались на свежие медвежьи следы самых разнообразных размеров. Но особенно порадовали и умилили следы крохотного медвежонка.

3.4. Траверс Урупского хребта до северо-восточного гребня вершины

Урденижерта. На седловине 2540 мы встали на тропу, которая траверсом обходила следующую вершину 2635. За этой вершиной тропа продолжала идти вдоль хребта по его западному склону, иногда она выходила на гребень. Участок траверса от седловины 2540 до вершины Семиколенка имеет протяженность чуть более 5 км. На всём этом участке мы не сходили с тропы, если не считать эпизода, когда в тумане мы слегка заблудились на плато восточного отрога вершины 2635 (вовремя не посмотрели на GPS). Тропа была засыпана, в основном, свежесвыпавшим снегом, но иногда уходила под непротяженные снежники из зимнего снега, которые мы пересекали или удачно, или проваливаясь по колено.

На вершине Семиколенка мы потеряли тропу, наверно она ушла под снежник северного склона вершины. Мы обогнули этот снежник справа и начали спуск по наклонным выходам скальных пород, перемежающихся с зарослями рододендронов. Посередине склона мы наткнулись на тропу и уже по ней спустились на перемычку 2085 между вершинами Семиколенка и Урденижерта. Затем по торной, в основном, бесснежной тропе, мы обогнули вершину Урденижерта, траверсируя её северо-западный склон, и вышли на гребень её северо-восточного отрога. Здесь тропа превратилась в грунтовую дорогу. Прямо на дороге в точке $43^{\circ} 47.060'N 41^{\circ} 0.405'E$ 2085 Н мы встали лагерем на ночлег, см. фото 53.



Ф.53. Лагерь 2085 на гребне северо-восточного отрога вершины Урденижерта. Воду брали из ручья южнее лагеря.

3.5. Путь от вершины Урденижерта до поселка Уруп. Утром 09.05.2022 мы собрали лагерь и начали спуск по грунтовой дороге в пос. Уруп. На развилке в точке $43^{\circ} 47.240'N 41^{\circ} 0.770'E$ 2020 Н пошли направо, дорога сошла с Урупского хребта на его восточный отрог между реками Власенчиха и Черемуховая. На развилке в точке $43^{\circ} 47.300'N 41^{\circ} 4.390'E$ 1800 Н следует пойти налево, основная дорога здесь спускается в лес. На развилке в точке $43^{\circ} 48.330'N 41^{\circ} 5.500'E$ 1545 Н следует также пойти налево. В этом месте дорога сходит с хребта для спуска к реке Власенчиха.

Рядом с точкой $43^{\circ} 49.545'N 41^{\circ} 5.160'E$ 1120 Н, где возможна установка лагеря на правом берегу реки, имеется брод на её левый берег. На всём 12,5-километровом участке пути от лагеря 2085 до реки Власенчиха удобного места для лагеря нет. Первые 11 км нет воды, а на последних полутора километрах, где дорога спускается вдоль ручья, нет подходящей площадки.

Следуя по дороге вдоль реки, мы 6 раз перебродили её. Первый брод в упомянутой выше точке 1120, а последний в точке 43° 49.885'N 41° 6.140'E 1060, где дорога возвращается на правый берег и входит на территорию рудника с затопленным карьером, см. фото 54. Если постараться, то четыре промежуточных брода можно избежать, воспользовавшись остатками старой дороги на левом берегу реки.



Ф.54. Затопленный карьер рудника на правом берегу р. Власенчиха.

3.6. Отъезд. Ниже карьера дорога оборудована мостами, и начинается асфальтовое покрытие. От карьера до магазина в пос. Уруп четыре с половиной километра. Вторая половина дня была солнечной, поэтому, посетив магазин, мы расположились на берегу р. Уруп и устроили просушку вещей.

В 19 часов за нами приехала машина. В Минеральные воды мы прибыли после полуночи и поселились в хостеле «Тысяча и одна ночь» по адресу: ул. Мира, дом 30. На фирменную услугу мы не согласились и оплатили из тысячи лишь две ночи, по 700 руб. каждая. **10.05.2022** мы гуляли по городу. **11.05.2022** после завтрака мы покинули хостел и пошли в аэропорт.

4. ВЫВОДЫ

1. Несмотря на отвратительную погоду, группа прошла маршрут 1-й категории сложности полноценной протяженности (107 км) и с двукратным превышением по числу перевалов 1А к.с. (четыре перевала). Это свидетельствует о правильном выборе района для горных походов в мае и о качественном планировании системы из основного и запасных вариантов маршрута.
2. Новички «не видели гор» и черпали моральные силы из общения друг с другом (в группе был очень хороший психологический климат). Горячее желание всё преодолеть и пройти маршрут присутствовало у каждого участника команды.
3. Сплоченности команды способствовали многочисленные технические тренировки, которые были проведены с января по март на оврагах московского парка Покровское-Стрешнево. Всего состоялось семь таких тренировок по 4-6 часов каждая.
4. Достигнутая победа сделала поход ярким и незабываемым. По приезде в Москву все пережитые трудности воспринимаются как замечательные приключения.

5. ССЫЛКИ

1. А. Лебедев. Отчет о горном походе 1 к.с. по Западному Кавказу. Май, 2016.
<http://static.turclubmai.ru/papers/2258/>

2. А. Лебедев. Отчет о пешем походе 2 к.с. по Западному Кавказу. Май 2018.
<http://static.turclubmai.ru/papers/2355/>

3. А. Лебедев. Отчет о пешем походе 2 к.с. по Западному Кавказу. Май 2019.
<http://static.turclubmai.ru/papers/2393/>

4. А. Перевощиков. Отчет о горном походе 1 к.с. по Западному Кавказу. Май 2019.
<http://static.turclubmai.ru/papers/2401/>

5. А. Лебедев. Отчет о горном походе 1 к.с. по Западному Кавказу. Май, 2021.
<http://static.turclubmai.ru/papers/2489/>