

*Центральная секция туризма МАИ*



**ОТЧЕТ О ГОРНОМ ПОХОДЕ 1-й к.с. ПО ЗАПАДНОМУ КАВКАЗУ,  
СОВЕРШЕННОМ с 30.04 по 11.05.2022 МАРШРУТ:**

## Оглавление

2. СПРАВОЧНЫЕ ДАННЫЕ О ПОХОДЕ .....	3
1.1 Паспорт маршрута.....	3
1.2 Состав команды.....	3
1.3 Карта с нанесенным на нее маршрутом .....	4
1.4 Календарный график движения .....	6
1.5 Соответствие заявленного и пройденного маршрута .....	7
1.6 Безопасность .....	7
2. ОПИСАНИЕ МАРШРУТА .....	8
<b>2.1 Заезд к маршруту .....</b>	<b>8</b>
<b>2.2 Траверс хребта Голый и вершины Хацавита.....</b>	<b>9</b>
<b>2.3 Траверс западного склона горы Маркопидж и перевал 2245 (1А) .....</b>	<b>13</b>
<b>2.4 Перевал Блыбский (2568, весной 1А).....</b>	<b>18</b>
<b>2.5 Спуск по долине Большого Блыба.....</b>	<b>22</b>
<b>2.7 Завершение маршрута.....</b>	<b>24</b>
3. Ссылки .....	26

## 2. СПРАВОЧНЫЕ ДАННЫЕ О ПОХОДЕ

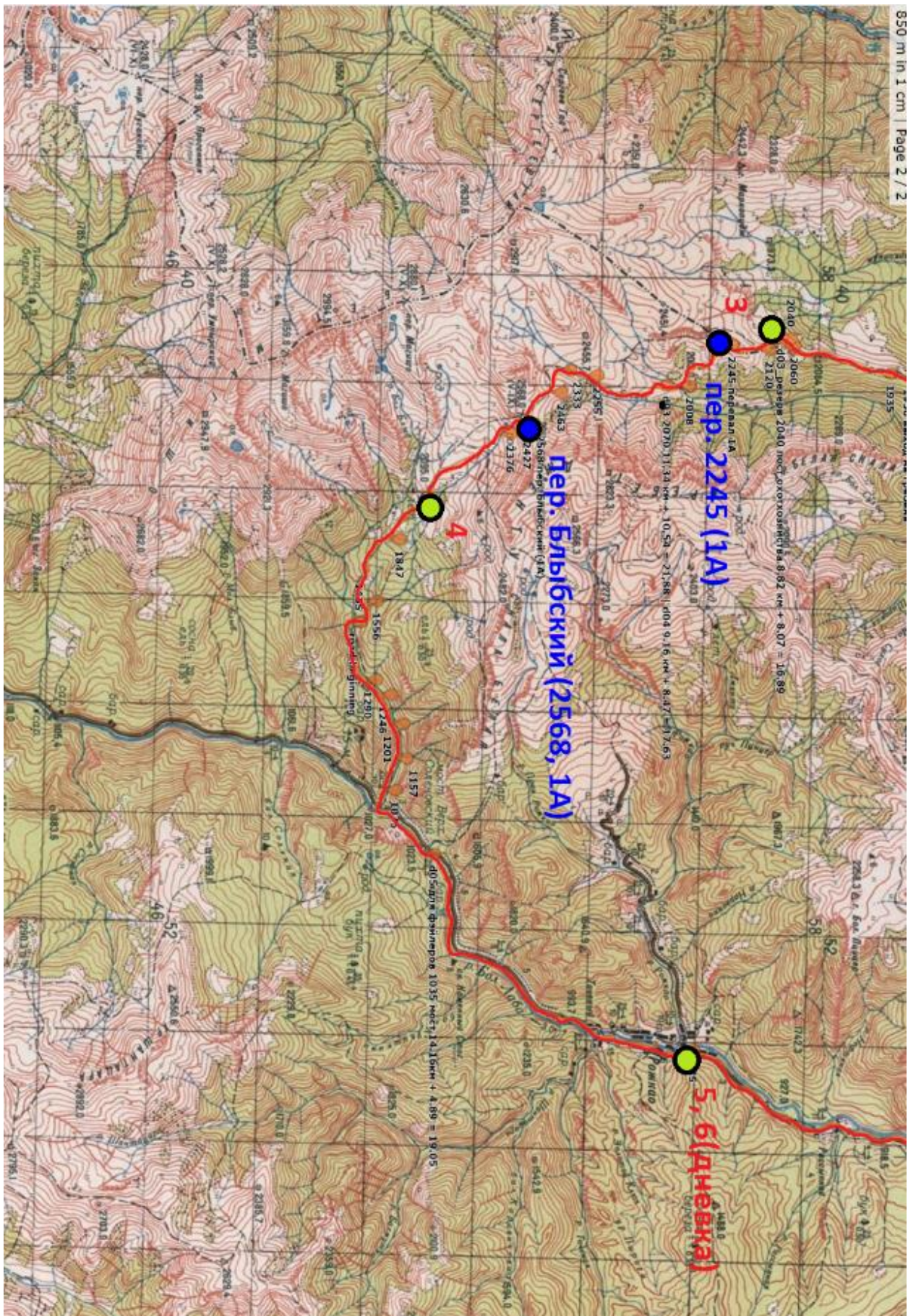
### 1.1 Паспорт маршрута

Район путешествия	Западный Кавказ (район Дженту)
Вид туризма	Горный
Спортивная организация	Центральная секция туризма МАИ
Категория сложности	Первая
Руководитель	Обозов Александр Евгеньевич
Выпускающая МКК	МКК ФСТ-ОТМ
Маршрутная книжка	1/3-105
Продолжительность активной части похода	30.04.22 – 06.05.22
Длина маршрута	90,01 км
Суммарный набор высоты	2962 м
Максимальная высота	2568 м

### 1.2 Состав команды

№	ФИО	ДР	Место работы(учебы)
1	Обозов Александр Евгеньевич	28.11.1989	“Билайн”
2	Мишуловин Андрей Алексеевич	06.02.2001	Компания “Сухой”
3	Буров Николай Максимович	31.10.2001	МАИ, студент 1О-301С
4	Силин Глеб Андреевич	26.06.2001	МАИ, студент 3О-303С
5	Трубицын Григорий Владимирович	08.09.2001	МАИ, студент Т12О-302Б-19
6	Устинов Богдан Евгеньевич	29.10.2001	МАИ, студент 1О-311С;НИО-101, лаб.2
7	Царькова Александра Альбертовна	01.01.2002	МАИ, студент 4О-303С





#### 1.4 Календарный график движения

Примечание: В столбце "Н" прописана положительная вариация высоты за день (сумма всех наборов). В столбце "Lz" прописан пройденный (согласно карте) путь в зачет. В столбце "L" прописан фактически пройденный путь. В столбце "L эфф." прописан эффективный путь  $L \text{ эфф.} = L + 10 * H$  (для оценки трудоемкости).

Дата	N	Наименование участка пути	Перепады высоты	Высота ночевки	H[m]	Lz[км]	L[км]	Lэфф.
28.04	-	Посадка на поезд №033 21:42						
29.04	-	поезд						
30.04	1	Прибытие в 03:13 в Армавир, переезд в Никитино, переход с. Никитино на подъемник хр.Голый	784-1682	1682	898	10,9	10,9	19,88
01.05	2	п.т. – г. Хацавита(1993)-р.Хацавита	1682-1853-1840-1935-1869-1993-1402-1417	1417	405	12	12	16,05
02.05	3	п.т. - траверс зап. склона г. Маркопидж — верхний пост Соленовского охотохозяйства	1417-	2040	852	8,6	8,6	17,12
03.05	4	п.т. - пер. 2245(1А) — истоки р. Бескес - П.т.-п.Блыбский(1А)-	2040-2245-2010-2568-2166-2210-1988	1998	807	9,81	9,81	17,88
04.05	5	п.т. - р. Б. Блыб - р. Б. Лаба - пос. Рожкао	1988-939	939	0	14,2	14,2	14,2
05.05	6	дневка	-	939	0	0	0	0
06.05	7	П.т.-пос. Курджиново	961-830	830	0	19,5	19,5	19,5
07.05	8	-	-	-	-	-	-	-
08.05	9	-	-	-	-	-	-	-
09.05	10	Переезд в Армавир						
10.05	-	Посадка в поезд №061						
11.05	-	Прибытие в Москву в 6:18						
		Всего			2962	75,01	75,01	104,63

Длина маршрута = 75,01км \* 1.2 = 90,01 км

## 1.5 Соответствие заявленного и пройденного маршрута

В походе был реализован запасной вариант №4 с отказом от планового кольцевого выхода на вершину 2917 на 4-ый день и траверса Дженту из-за погодных условий и далее спуском вниз по долине реки к р. Бол. Блыб.

## 1.6 Безопасность

Группа была зарегистрирована в Карачаево-Черкесском ПСО, имела в наличии спутниковый телефон для экстренной связи, GPS-приемник с загруженными треками основного и запасных вариантов маршрутов, имела связного в Москве, который предоставлял актуальные сведения о погоде.

Также, каждый участник группы имел кошки, ледоруб и снегоступы. Все участники похода проходили практические занятия по технике хождения в кошках, а также самозадержанию с помощью ледоруба.

## 2. ОПИСАНИЕ МАРШРУТА

### 2.1 Заезд к маршруту

Рано утром, **30.04.2022** мы прибыли на железнодорожный вокзал города Армавир, где нас ждал арендованный микроавтобус. По пути мы заехали на автозаправку, где купили бензин и питьевую воду. Пока не пропала мобильная связь, сообщили о выходе на маршрут. Около 5.30 утра прибыли в с. Никитино. Разлив бензин по бутылкам и сделав фотографии, в 7.00 вышли на маршрут.

Маршрут начинается от подвесного моста. Координаты моста: N 43° 58.160' E 40° 42.519' N 784. Несмотря на то, что на другой берег р. Никитинка можно было пройти под мостом, что было проще, учитывая не самое лучшее состояние моста (слишком высокие поручни, местами отсутствуют доски, скользко), решили не нарушать традиции и пройти по мосту.



Фото 1. Группы Обозова А., Шеина М. и Иванова И. на фоне подвесного моста через р. Никитинка.



## 2.2 Траверс хребта Голый и вершины Хацавита

Сразу за подвесным мостом начинается грунтовая дорога, ведущая к станции подъемника, расположенного на в. Голая (1851).

Первое время дорога плавно поднимается, следуя на юг по правой стороне долины р. Малая Лаба, затем в точке N 43° 57.050' E 40° 41.912' N 960 резко поворачивает на северо-восток и начинает огибать в. Голая. Подъем до верхней станции подъемника занял у нас 7 переходов. Рядом с базой «Варварины горки» в точке N 43° 55.758' E 40° 43.648' N 1682 встали на ночлег. К вечеру погода стала портиться, небо затянуло облаками, пошел дождь.



Фото 2. Утренний туман на базе «Варварины горки».

Утром **01.05.2022** был сильный туман, пришлось подождать, пока он немного рассеется. Начали подъем по дороге на хребет Голый, затем почти сразу свернули направо к вагончику. За вагончиком начинается тропа, которая выводит на гребень хребта Голый, огибая г. Голая. Эта тропа сливается с дорогой для квадроциклов, которая идет в основном по гребню хребта, но иногда справа от гребня.

После короткого подъема выше станции дорога раздваивается. Основная дорога для квадроциклов идет на хребет, а справа от нее имеется менее разъезженная дорога, которая после вагончика переходит в тропу, по правой стороне от которой имеется довольно крутой, местами отвесный склон. Тропа траверсом с плавным набором высоты

выводит на хребет Голый в обход вершины Голая (1851). На хребте тропа соединяется с дорогой.



Фото 3. Группа на траверсе г. Голая.

В точке N 43° 54.586' E 40° 44.604' 1820 Н мы сошли с дороги, которая круто уходит вправо и вниз и продолжили подъем без тропы по гребню хребта. Преодолев по траве 40-метровый взлет, мы поднялись на вершину 1853, где обнаружили тропу. Вершину 1937 эта тропа обходит с севера и траверсом спускается на седловину между вершинами 1937 и Хацавитой. В районе точки N 43° 54.586' E 40° 44.604' Н 1820 дорога уходит вправо и спускается, скорее всего, в долину Малой Лабы. Здесь следует сойти с дороги и продолжить движение по гребню хребта Голый. Короткий подъем на очередную вершину хребта Голый завершается выходом на тропу, которая следует по гребню хребта.

Следующую вершину N 43° 54.676' E 40° 45.557' Н 1935 тропа обходит траверсом её северного склона. Шли строго по гребню, через вершину 1935. Один из скальных жандармов её восточного гребня мы обошли по южному склону. Затем мы спустились на седло 1869 между вершиной 1935 и в. Хацавита (1993). Подъем с седла на в. Хацавита осуществляется по старой тракторной дороге.



Фото 4. От седла 1869 до в. Хацавита ведёт старая тракторная дорога. Фото 2019г. [1]



Фото 5. Туман на спуске с в. Хацавита.

Миновав вершину, мы продолжили движение по этой дороге на восток, пока в точке N 43° 55.221' E 40° 47.551' Н 1685 не вышли на дорогу со свежими следами протектора, ведущую к посту Соленовского охотхозяйства южнее г. Хацавита. Координаты поста: N 43° 54.048' E 40° 47.439' Н 1456. От седла 1869 до поста 3 перехода. Пройдя пост, мы спустились к р. Хацавита, пересекли её по камням и встали на ночлег в лесу на левом берегу ручья, который стекает с хребта Вал и впадает в Хацавиту. Это удобное место для ночлега находится в лесу, где много сухих деревьев. Координаты лагеря: N 43° 53.647' E 40° 47.490' Н 1417.



Фото 6. В лесном лагере после охотхозяйства.

### 2.3 Траверс западного склона горы Маркопидж и перевал 2245 (1А)

Утром **02.05.2022** мы поднялись по горной тропе на хребет Вал и прошли по его гребню на запад. Далее поднялись к роднику, который расположен в точке  $43^{\circ} 52.390'N$   $40^{\circ} 46.046'E$  1972 Н около северо-западного плеча горы Маркопидж (2217).

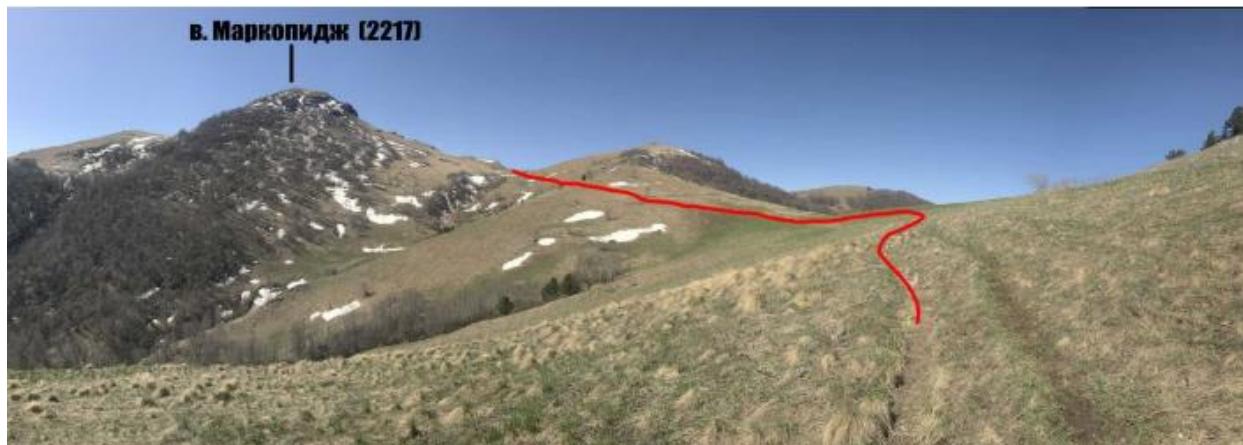


Фото 7. Вид с хребта Вал на вершину Маркопидж [2].



Фото 8. Вид с плеча на траверс западного склона горы Маркопидж [2].

За родником тропа выходит на траверс крутого западного склона г. Маркопидж (2217). При наличии снега этот траверс представляется опасным, так как средняя крутизна склона около  $40^{\circ}$ . В этом году тропа была практически свободна от снега, однако бывают

годы, когда в период майских праздников тропа на этом участке траверсирует крутые снежники. Подобная ситуация была в 2019.

После траверса тропа серпантинном спускается на перемычку хребта, который соединяет г. Маркопидж (2217) с вершиной 2917 около озера Смитта. Южнее перемычки этот хребет имеет скальный провал, поэтому тропа обходит его по восточному склону хребта. Этот обход завершается выходом на гребень хребта в точке N 43° 51.426' E 40° 45.661' N 1956.

Когда мы вышли на гребень, туман усилился и видимость резко упала ниже 5 метров. Двигаться к планируемой точке ночевки в долине р. Бескес в условиях ограниченной видимости было небезопасно, поэтому мы решили двигаться к резервному месту ночевки в 3-ий день, а именно у поста охотхозяйства, куда и дошли, ориентируясь по треку в GPS-приемнике. Координаты поста: N 43° 50.108' E 40° 45.110' N 2040.

На посту охотхозяйства нас встретили егеря, которые любезно предложили согреться и высушить вещи в вагончике геологоразведки. Лагерь разбили там же, около вагончика.

Принимая во внимание плохую погоду на протяжении предыдущих дней похода, а именно дожди и сильный туман, мы запросили подробную сводку погоды от нашего связного в Москве. На следующие 2 дня (**03.05.2022** и **04.05.2022**) ожидалась переменная облачность и вероятность дождя в районе 14-15 ч дня. Далее, (**05.05.2022** и **06.05.2022**) оранжевый уровень опасности, штормовой ветер и ливни. Так же было опасение, что нас снова накроет плотным туманом выше зоны леса.

Таким образом, было принято решение продолжить дальнейшее движение совместно двумя группами. От кольцевого маршрута на следующий день решили отказаться, так как он требовал дополнительный день, прохождение его в условиях быстро ухудшающейся погоды и плохой видимости мы посчитали небезопасным. Экономя один день, мы успевали проскочить ключевую точку маршрута – пер. Блыбский, оставляя шансы продолжить маршрут по основной нитке, а в случае экстренной ситуации – эвакуироваться по долине реки Бол. Блыб и далее в пос. Рожкао.



Фото 9. Утро в лагере у охотхозяйства.



Фото 10. Группы Обозова А. и Шеина М. утром в лагере у охотхозяйства.

На следующее утро, **03.05.2022**, мы проснулись пораньше, чтобы успеть в погодное окно. Облака рассеялись, небо было ясное. Но выйти удалось лишь около 8.00 утра, так как за ночь палатки покрылись наледью, и их чистка заняла довольно много времени.

Перевал 2245 находится в хребте, который соединяет вершину Маркопидж (2217) с хребтом Сергеев Гай, ориентирован с северо-запада на юго-восток и соединяет верховья рек Маркопидж и Бескес. Координаты перевала: N 43° 49.495' E 40° 45.089' N 2245. Именно через эту точку на гребне летом проходит тропа. В условиях запоздалой весны мы прошли перевал без тропы в нестандартном месте, а именно, в точке N 43° 49.628' E 40° 45.211' N 2246. Стандартное прохождение перевала по тропе, описанное в [2], этой весной было нецелесообразным: тропа на юго-восточной стороне перевала была полностью завалена снегом, так как, огибая цирк перевала, выходит на склоны северной экспозиции. Категория сложности перевала по условиям прохождения — 1А.

В точке N 43° 49.628' E 40° 45.211' N 2245 мы свернули с гребня на восток и начали спуск по травянистому ребру. Достигнув леса на плече этого ребра, мы повернули направо и спустились с ребра к руслу заболоченного ручья. Вдоль этого ручья мы подошли к левому истоку р. Бескес и преодолев несложный брод (фото 13), двинулись дальше в сторону пер. Блыбский.



Фото 11. Вид от точки 2245 на травянистое ребро, по которому мы спустились с перевала.





Фото 12. На спуске с перевала 2245.



Фото 13. Брод через левый исток р. Бескес.

## 2.4 Перевал Блыбский (2568, весной 1А).

Перевал Блыбский расположен на хребте, соединяющем вершину Дженту (2887) с хребтом Магишо. Перевал находится юго-западнее в. Дженту, ориентирован с северо-запада на юго-восток и соединяет верховья рек Бескес на северо-западе и Большой Блыб на юго-востоке. В период майских праздников перевал соответствует категории сложности 1А. Координаты седловины перевала: N 43° 47.672' E 40° 46.289' N 2568.

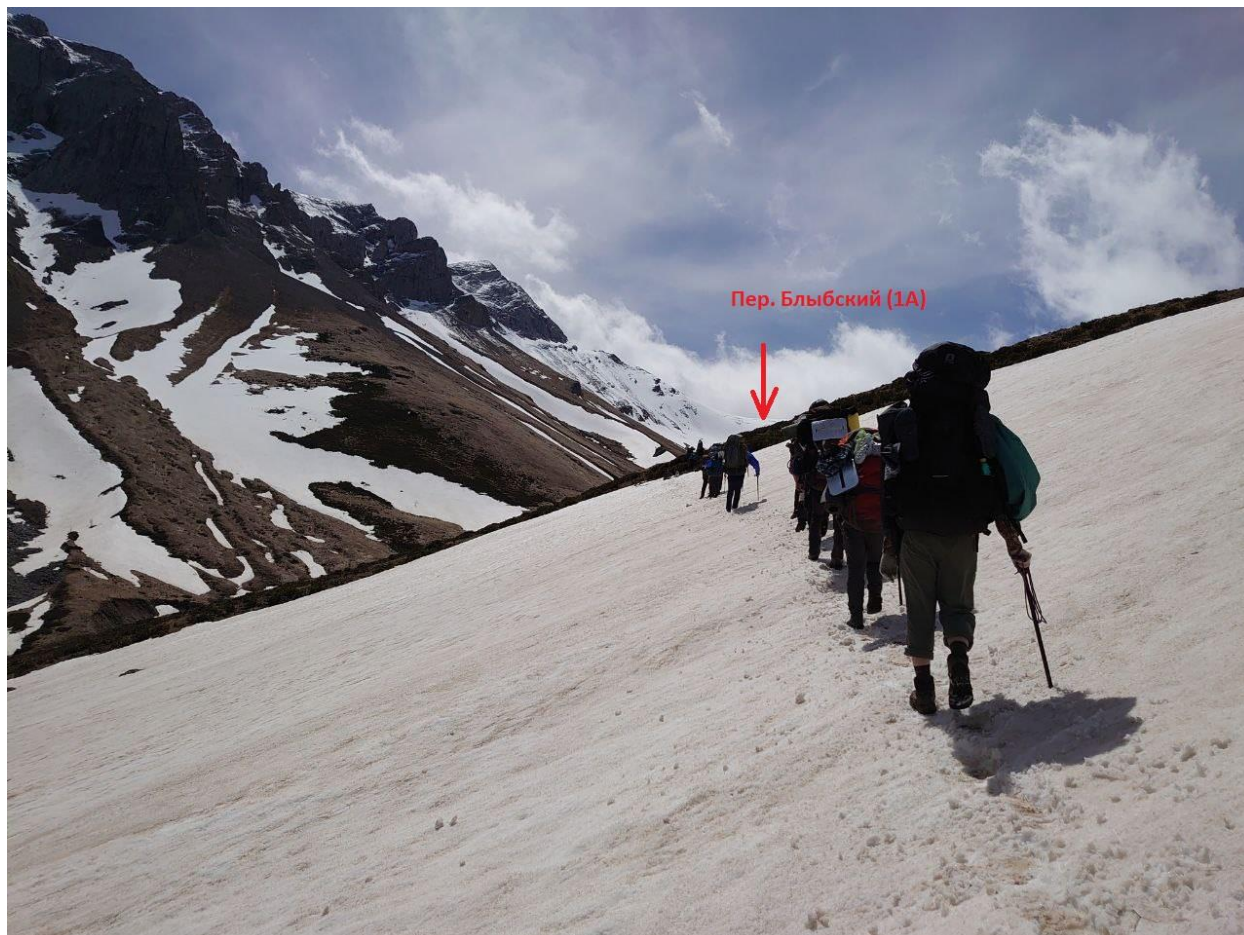


Фото 14. Пересекаем крутой снежник на пути к пер. Блыбский.

Подъём на пер. Блыбский осуществляется в два этапа. На первом этапе — относительно крутой подъём от точки N 43° 48.033' E 40° 45.558' N 2333 в русле центрального истока р. Бескес к седлу в точке N 43° 47.941' E 40° 45.864' N 2463 на северном отроге вершины 2854. На втором этапе — траверс пологих снежных полей между седлом 2463 и пер. Блыбский.

Мы приняли решение двигаться вместе с группой Шеина М., чтобы в случае необходимости помочь в оказании медицинской помощи и транспортировке пострадавшего. А также обеспечить группу связью, спутниковый телефон был только в нашей группе. Учитывая, что мы двигались по одинаковому маршруту, посчитал это целесообразным.



Фото 15. Путь на перевал [2].

Подъём от левого истока р. Бескес до точки 2333 обычно занимает около 1.5 переходов и проходит по террасе левого берега р. Бескес, а потом его центрального истока, но так как группы двигались медленно, этот же участок мы преодолели за 5 переходов. В конце пути к точке 2333 мы шли по заваленному снегом руслу центрального истока р. Бескес. Подъем от точки 2333 к точке 2463 занял еще около 3 переходов. Еще один переход потребовался для траверса снежных полей на пути к перевалу Блыбскому.



Фото 16. На подходе к седловине.

К 14ч 30 мин все участники обеих групп взойшли на перевал. Позднее время прохождения перевала было обусловлено тем, что прошлая ночевка была в резервном месте, которое на 2.5- 3 перехода дальше от планируемой. А пройти перевал нужно было в любом случае, так как погодное окно могло закрыться. Снег на седловине практически отсутствовал. На перевале сняли записку группы турклуба КФУ Alter Ego из г. Казань,

прошедшей перевал неделей ранее. После перекуса, стал подниматься штормовой ветер и нужно было начинать спуск.



Фото 17. Группы Обозова А. и Шеина М. на седловине пер. Блыбский на фоне в. Дженту.

Спуск с перевала в сторону реки Бол. Блыб представляет собой довольно крутой, травянистый склон без снега. После крутого участка склон становится более пологим с наличием множество больших, местами глубоких, рыхлых снежников. Пересекая снежники, пользовались следами группы казанского турклуба. Спустя примерно 2 перехода нашли место для лагеря на пупыре вблизи ручья, решили остановиться здесь, в незапланированном месте.



Фото 18. Спуск с пер. Блыбский в сторону долины р. Бол. Блыб.



Фото 19. Место ночевки после пер. Блыбский.

Вечером того же дня от запланированного траверса южного склона вершины Дженту к перевалу 2457, ведущему в долину реки Правый Рожкао, было решено отказаться. Этому поспособствовали несколько факторов: группа изрядно устала, надвигался туман, был сильный ветер, сохранялся неблагоприятный прогноз погоды. Маршрут было решено продолжить по запасной нитке №4 далее по долине реки Бол. Блыб и затем в пос. Рожкао.

## 2.5 Спуск по долине Большого Блыба

Утром **04.05.2022** мы продолжили спуск. Туман постепенно затягивал долину, периодически шел дождь. От ночевки в лесу по пути в пос. Рожкао, которая была запланирована в прошлый день, решили отказаться, так как скорее всего мы бы снова попали под ливень и ночевать в таких условиях было бы не лучшим решением. А до поселка всю вторую часть пути ведет грунтовая дорога. Учитывая, что впереди нас ждала дневка и возможность постираться и просушиться, в этот день мы решили идти до конца.

До точки N 43° 46.349' E 40° 47.867' N 1847 шли без тропы по перелеску. Далее вышли на дорогу для лесовозов. Дорогу местами размыло, по ней стекало большое количество воды. Всего на пути мы преодолели 8 бродов. На всех них воды было по колено и выше, течение довольно сильное. Для переправы использовали страховку с помощью веревки. Также участниками активно использовались трекинговые палки. Броды занимали очень много времени, так как параллельно бродить обе группы не могли, ввиду отсутствия дополнительных безопасных для прохождения бродов мест.



Фото 20. Переход одного из бродов.

В пос. Рожкао пришли около 18 ч вечера и сразу встали на базе отдыха “Богатырь”, где на следующий день, **05.05.2022** устроили днёвку, а также встретили группу Алины Карповой. Прогноз погоды не менялся, все ближайшие дни ожидалось ливневые дожди.



Фото 21. На базе отдыха Богатырь.

## 2.7 Завершение маршрута

На утро, **06.05.2022** вышли с базы отдыха и по грунтовой дороге (фото 19) двинулись в сторону пос. Бескес. Путь до поселка занял около 5 ч. Так что к обеду мы уже встали лагерем около ДК пос. Бескес (фото 23). Координаты лагеря: N 43° 56.842' E 40° 57.575' H 830.

На следующий день **07.05.2022** на рейсовом автобусе вы уехали на горячие источники в поселок Мостовской. **09.05.2021** на микроавтобусе нас отвезли на железнодорожный вокзал г. Армавир, откуда ночью на поезде мы отправились в Москву.



Фото 22. На пути в пос. Бескес.





Фото 23. Лагерь в пос. Бескес.



Фото 24. Группы Обозова А. и Шеина М.

### **3. Ссылки**

1. Лебедев А. А. Отчёт о пешеходном походе 2-й к.с. по Западному Кавказу. Май 2019.  
<http://static.turclubmai.ru/papers/2393/>
2. Аксенов А. Д. Отчёт о пешеходном походе 2-й к.с. по Западному Кавказу, Май 2021.  
<http://static.turclubmai.ru/papers/2500/>