

## **ЦЕНТРАЛЬНАЯ СЕКЦИЯ ТУРИЗМА МАИ**



### **КРАТКИЙ ОТЧЕТ О ГОРНОМ ПОХОДЕ 1-й к.с. ПО ЗАПАДНОМУ КАВКАЗУ, СОВЕРШЕННОМ с 17.09 по 23.09.2022**

#### **МАРШРУТ:**

пос. Архыз - пер. Архыз (2960, 1А) + рад. в. Джумарыклы-Тебе (3180) - р. Кяфар-Агур - оз. Турье - пер. Агур (2975, 1А) - пер. Мылгвал (2835, 1А) - оз. Кяфар - р. Кяфар - пер. 2315 (н.к.) - р. Чилик - пер. Чилик (2913, 1А) - горный курорт Архыз.

Маршрутная книжка: 1/3-123

Руководитель группы и автор отчета - Лебедев Андрей Александрович.

Авторы фотографий: Белов Олег, Лебедев Андрей, Рублева София, Стефановский Максим, Федоров Константин.

Полная web-версия отчета загружена в Интернете по ссылке:

<https://static.turclubmai.ru/papers/2529/>

Походный фотоальбом загружен здесь: [https://vk.com/album-149009562\\_287159504](https://vk.com/album-149009562_287159504)

## ОГЛАВЛЕНИЕ

1	<a href="#">СПРАВОЧНЫЕ ДАННЫЕ О ПОХОДЕ</a>	3
1.1	<a href="#">Паспорт маршрута.</a>	3
1.2	<a href="#">Состав группы.</a>	3
1.3	<a href="#">Маршрут в Kml-файле для просмотра программой Google Earth.</a>	3
1.4	<a href="#">Карта с нанесенным на неё маршрутом.</a>	4
1.5	<a href="#">Календарный график движения.</a>	6
1.6	<a href="#">Погода в походе.</a>	6
1.7	<a href="#">Соответствие заявленного и пройденного маршрута.</a>	6
1.8	<a href="#">Элементы новизны в маршруте.</a>	7
1.9	<a href="#">Безопасность.</a>	7
2	<a href="#">ОПИСАНИЕ МАРШРУТА И ФОТОГРАФИИ</a>	7
2.1	<a href="#">Заезд к маршруту.</a>	7
2.2	<a href="#">Перевал Архыз (2960, 1А) и восхождение на вершину Джумарыклы-Тебе (3180, 1А).</a>	8
2.3	<a href="#">Перевал Агур (2975, 1А).</a>	13
2.4	<a href="#">Перевал Мылгвал (2835, 1А).</a>	14
2.5	<a href="#">Долины рек Кяфар и Чилик.</a>	20
2.6	<a href="#">Перевал Чилик (2913, 1А).</a>	24
2.7	<a href="#">Завершение похода и отъезд.</a>	26
3	<a href="#">ВЫВОДЫ</a>	28
4	<a href="#">ССЫЛКИ</a>	28

## 1. СПРАВОЧНЫЕ ДАННЫЕ О ПОХОДЕ

### 1.1. Паспорт маршрута.

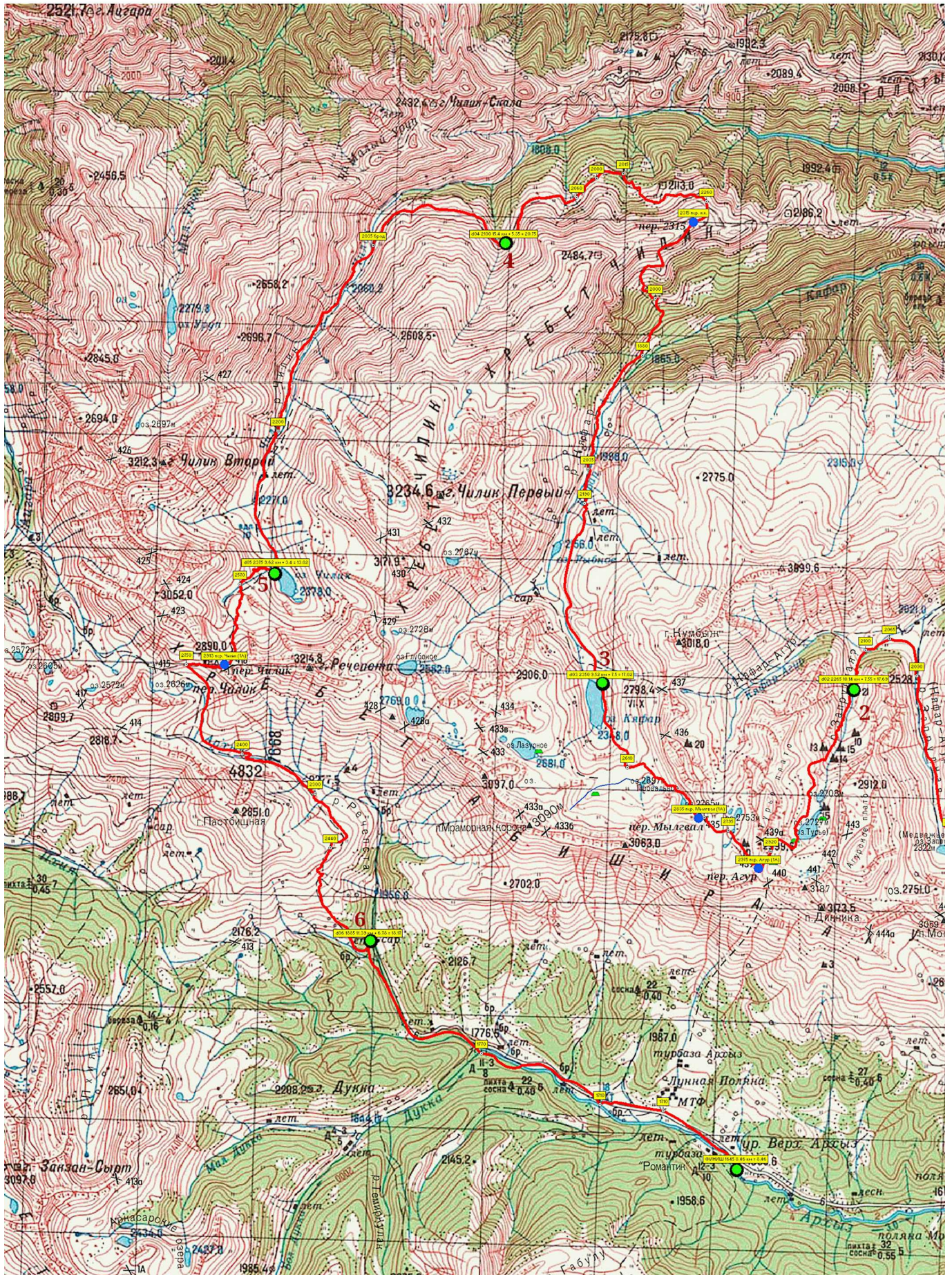
Район путешествия	Западный Кавказ (район Дженту)
Вид туризма	Горный
Спортивная организация	Центральная секция туризма МАИ
Категория сложности	Первая
Количество участников	7
Руководитель	Лебедев Андрей Александрович
Выпускающая МКК	МКК ФСТ-ОТМ
Маршрутная книжка	1/3 - 123
Сроки активной части похода	17.09 - 23.09.2022
Продолжительность активной части похода	7 дней
Длина маршрута	84 км
Суммарный набор высоты	4158 м
Максимальная высота	3180 м

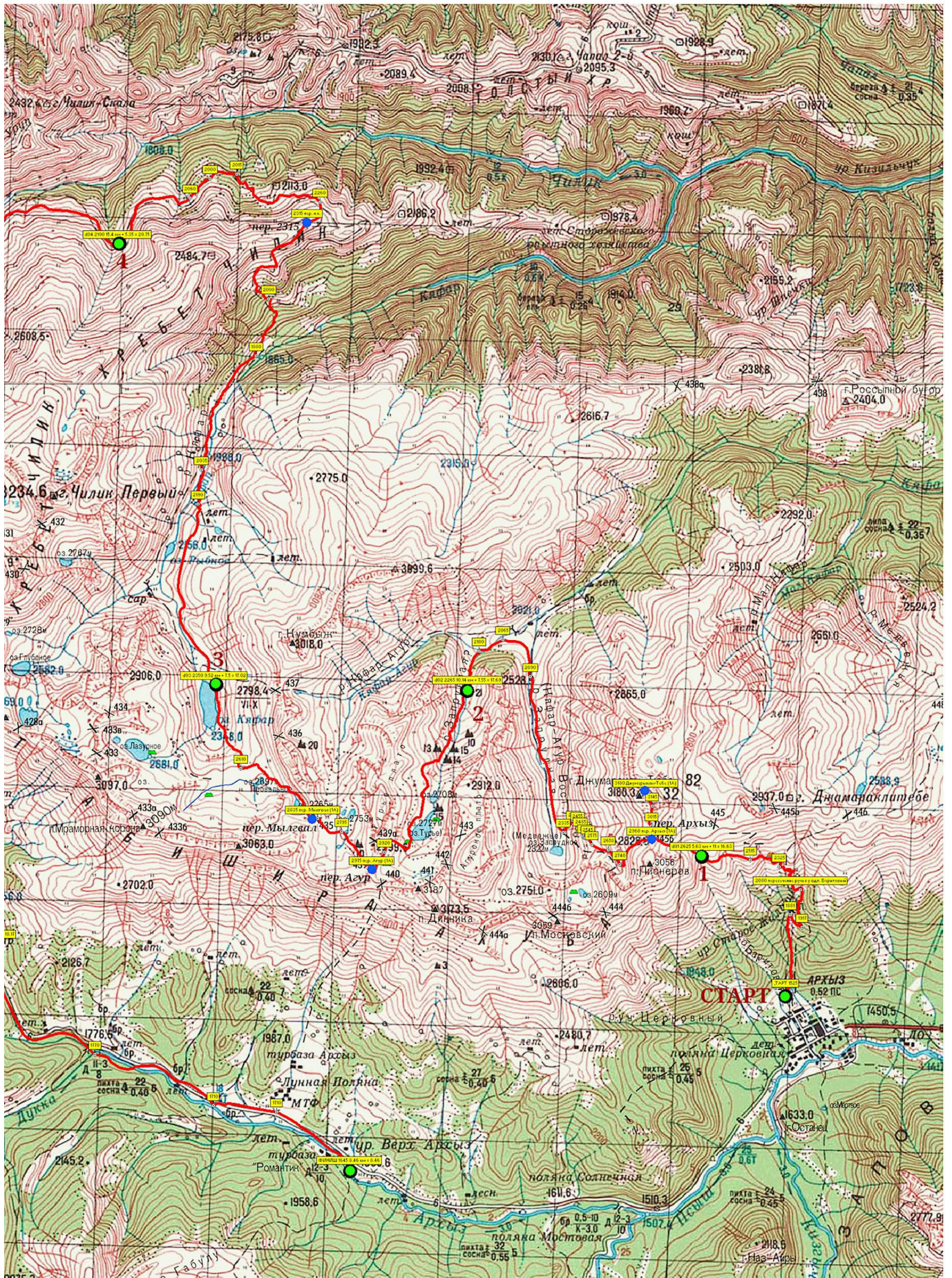
### 1.2. Состав группы.

N	Ф.И.О.	Дата рожд.	Место работы, учебы
01	Лебедев Андрей Александрович	27.07.1956	МАИ, доцент
02	Белов Олег Игоревич	30.06.2001	МАИ, студент Т12О-401Б
03	Земцова Наталья Олеговна	03.01.2003	МАИ, студент 2О-105С
04	Рублева София Сергеевна	24.08.2003	МАИ, студент Т11О-208Б
05	Стефановский Максим Львович	15.11.2004	МАИ, студент 3О-114Б
06	Федоров Константин Филиппович	12.06.1998	ПАО ОАК инженер
07	Яроцкий Аркадий Иванович	22.05.2003	МАИ, студент Т11О-308Б

**1.3. Kml-файл с маршрутом для просмотра программой Google Earth** загружен по ссылке:  
[https://static.turclubmai.ru/papers/2529/2022\\_september\\_res.kml](https://static.turclubmai.ru/papers/2529/2022_september_res.kml)

## 1.4. Карта с нанесенным на неё маршрутом.





### 1.5. Календарный график движения.

*Примечание:* В столбце "Н" прописана положительная вариация высоты за день (сумма всех наборов). В столбце "L" прописан пройденный путь. В столбце "L эфф." прописан эффективный путь  $L \text{ эфф.} = L + 10 * H$  (для оценки трудоемкости).

Дата	N	Наименование участка пути	Перепады высоты	Высота ночевки	H [m]	L	L эфф.
16.09	-	Вылет из Домодедово в 10.10, посадка в Минводах в 14.00 + переезд в пос. Архыз.	-	1525	-	-	-
17.09	1	п.т. - долина ручья с юго-восточного склона пер. Архыз.	1525-2625	2625	1100	5.63	16.63
18.09	2	п.т. - пер. Архыз (2960, 1А) + рад. в. Джумарыклы-Тебе (3180) - оз. Запрудное - центр. исток р. Кяфар-Агур.	2625-3180-2065-2265	2265	755	10.14	17.69
19.09	3	п.т. - пер. Агур (2975, 1А) - пер. Мылгвал (2835, 1А) - оз. Кяфар	2265-2975-2795-2835-2350	2350	750	9.52	17.02
20.09	4	п.т. - р. Кяфар - пер. 2315 (н.к.) - правый борт долины р. Чилик	2350-1880-2315-2000-2100	2100	535	15.4	20.75
21.09	5	п.т. - оз. Чилик	2100-2035-2375	2375	340	9.62	13.02
22.09	6	п.т. - пер. Чилик (2913, 1А) - дорога Архыз-Пхия	2375-2913-2300-2440-1885	1885	678	11.39	18.17
23.09	7	п.т. - горнолыжный курорт Архыз	1885-1645	-	0	8.46	8.46
24.09	8	Отдых в Архызе	-	-	0	0	0
25.09	9	Архыз - переезд в Минводы, вылет из Минвод в 17.40, посадка в Домодедово в 21.20	-	-	0	0	0
		<b>ВСЕГО:</b>		-	<b>4158</b>	<b>70.16</b>	<b>111.74</b>

**В зачет 70.16 км \* 1,2 = 84 км.**

### 1.6. Погода в походе.

В первые два дня погода была хорошая. На третий день она испортилась, перевалы Агур (2975, 1А) и Мылгвал (2835, 1А) мы проходили под дождём. На четвертый день, если не считать грозу со страшным градом в районе 10 утра, погода была удовлетворительной. Последние три дня поход проходил в условиях мощного циклона. В сутки (по прогнозам) выпадало около 40 мм осадков. В финале циклона обещали обильные снегопады, которые мы избежали, воспользовавшись запасным вариантом и сократив маршрут на один день.

### 1.7. Соответствие заявленного и пройденного маршрута.

Поход прошел полностью по плану, в соответствии с заявленным основным и запасными вариантами маршрута. Из-за мощного циклона в конце похода с обильными осадками (даже в виде снега) мы были вынуждены сократить поход на один день, воспользовавшись заявленным запасным вариантом N3.

## 1.8. Элементы новизны в маршруте.

В столь известном и разработанном районе, как хребет Абишира-Ахуба, элементы новизны найти очень трудно, да мы к ним и не стремились, планируя короткий поход почти в межсезонье. В отчете описан спуск от озера Кяфар вдоль реки Кяфар по пастушьей тропе правого борта долины. Возможно лишь это можно отнести к новизне в маршруте.

## 1.9. Безопасность.

Группа встала на учет в Карачаево-Черкесском ПСО, имела спутниковый телефон, GPS-приемник с загруженными треками основного и запасных вариантов маршрута. Не реже, чем через день, группа связывалась по спутниковому телефону с московским куратором, сообщала ему о своем местонахождении и запрашивала прогноз погоды. Уверенность на маршруте обеспечивалась также хорошо разработанными запасными вариантами, в частности, при заболевании ковидом имелась возможность на третий день через перевал Федосеева спуститься в горный курорт Архыз.

## 2. ОПИСАНИЕ МАРШРУТА И ФОТОГРАФИИ.

Как правило, подъем дежурного осуществлялся в 4 час. 30 мин., выход группы с места ночевки в диапазоне от 6 час. 30 мин. до 7 час. 00 мин. Длительность стандартного перехода 45 мин.

**2.1. Заезд к маршруту. 16.09.2022** в 10 часов 10 минут мы вылетели из аэропорта Домодедово авиарейсом авиакомпании S7. В 14.00 самолёт приземлился в Минеральных Водах. Здесь нас ждала арендованная машина «минивэн». По пути в Архыз мы остановились в Черкесске и очень вкусно и не дорого пообедали в столовой «Кинза», координаты столовой: 44° 12.865'N 42° 02.480'E 542 Н. На выезде из города заправились бензином. За переезд из Минвод в Архыз мы заплатили водителю Руслану (тел. +7928-5362677) со всей группы 7000 рублей. Еще засветло мы встали лагерем в точке 43° 34.235'N 41° 16.500'E 1525 Н на окраине поселка Архыз, недалеко от Баритового ручья.



Ф.1. Группа на месте стоянки близ Баритового ручья перед выходом на маршрут.

## 2.2. Перевал Архыз (2960, 1А) и восхождение на вершину Джумарыклы-Тебе (3180, 1А).

Перевал Архыз находится в главном хребте Абишира-Ахуба и расположен между пиком Пионеров (3053) на юге и вершиной Джумарыклы-Тебе (3180) на севере. Перевал имеет ориентацию с юго-востока на северо-запад и соединяет долину стекающего в пос. Архыз ручья на юго-востоке (левый приток р. Большой Зеленчук) с озером Запрудное на северо-западе (долина р. Запрудная - правого притока р. Кяфар-Агур). Координаты седловины: 43° 35.670'N 41° 14.755'E 2960 Н.

Утром **17.09.2022** мы собрали лагерь и за два 50-минутных перехода, поднимаясь по тропе левого берега Баритового ручья, достигли Баритового водопада. На втором переходе тропа отклоняется от ручья вправо в лес, но потом снова возвращается к ручью.

За водопадом тропа серпантинном поднимается к «Крапивной поляне», которая расположена в точке 43° 35.420'N 41° 16.410'E 2325 Н. Этот участок пути мы прошли за полтора перехода. За поляной тропа разветвляется: правая уходит на восток под пер. Малый Кяфарский, а левая траверсирует склоны хребта Абишира-Ахуба в западном направлении, по ней то мы и пошли. В конце следующего перехода (от Крапивной поляны) мы вышли в точке 43° 35.485'N 41° 16.030'E 2515 Н на слабо выраженный контрфорс, спускающийся с вершины восточнее перевала Баритовый. Про этому контрфорсу прямо вверх начинается путь к пер. Баритовый, но мы продолжили путь по траверсной тропе и за полтора перехода достигли ручья, который берет начало с юго-восточного склона перевала Архыз. Здесь в точке 43° 35.525'N 41° 15.410'E 2625 Н мы встали лагерем на ночлег. Это место для лагеря было разведано в походах 2020 года [1 и 2], см. фото 2.



Ф.2. Лагерь 2625.

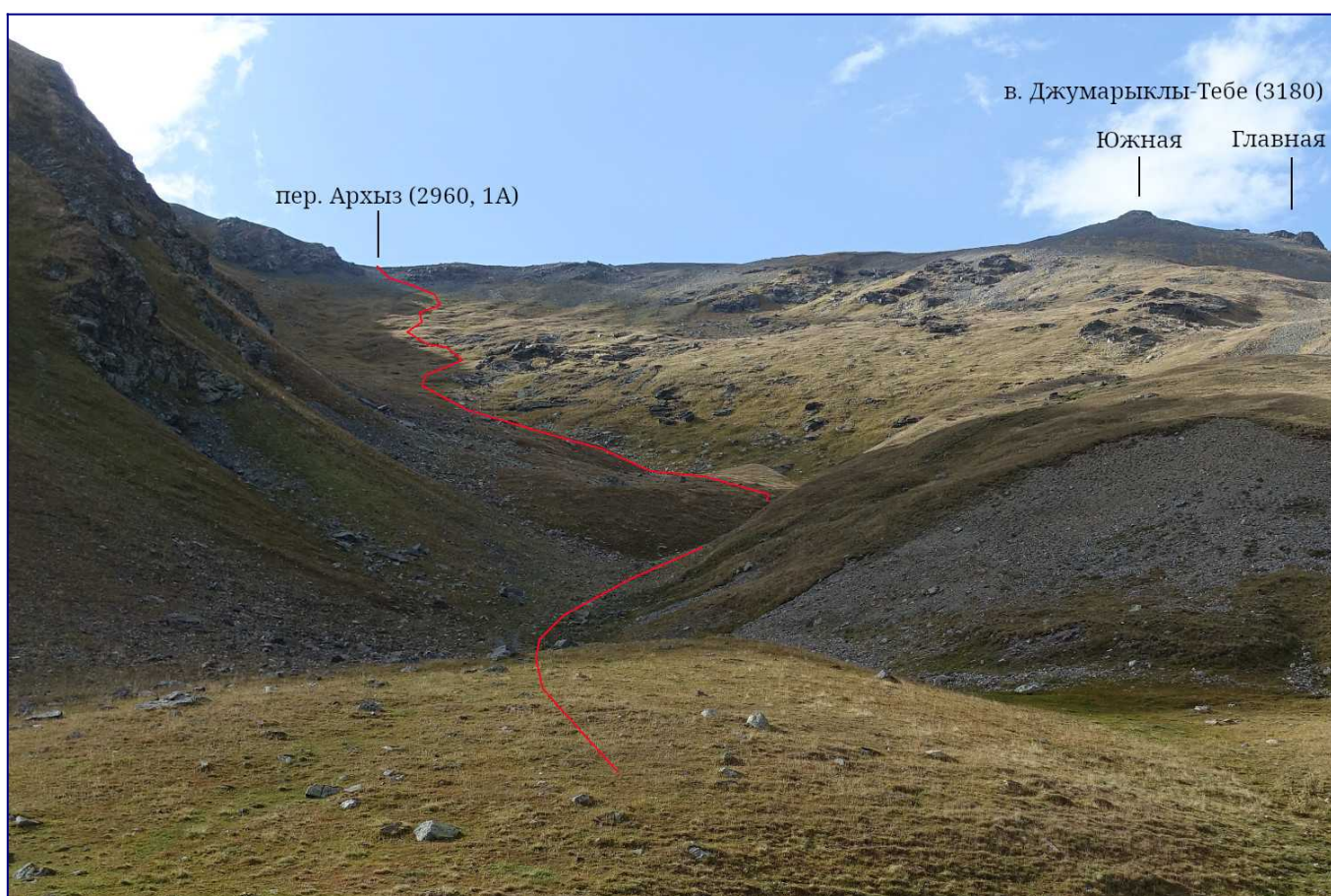
Весь день 17.09.2022 погода была скорее пасмурной, чем солнечной, но, в целом, очень хорошей. Лишь в начале последнего перехода мы попали под небольшой дождик на 10-15 минут. Утром **18.09.2022** мы начали подъем на пер. Архыз «в лоб». Подниматься на пер. Архыз можно с



плато перевала Баритовый, см. фото 3, или напрямую - по кулуару (узкой долине) стекающего с перевала ручья, см. фото 4. Мы выбрали второй вариант, так как ночевали, как раз, в этом кулуаре.



Ф.3. Вид с плато пер. Баритовый на пер. Архыз. Красной линией отмечен верхний участок нашего подъёма по кулуару. Слева от перевала пик Пионеров, справа - вершина Джумарыклы-Тебе. Фото из ПВД А.А. Лебедева в конце октября 2002 года [3].



Ф.4. Вид из лагеря 2625 на пер. Архыз.

Сразу после лагеря попадались фрагменты тропы, набитой дико пасущимися лошадьми, но очень скоро тропа закончилась. Далее путь идёт по травянистому склону орографически левого борта долины, а перед выходом на перевал - по осыпям. Подъём на перевал у нас затянулся в три получасовых перехода из-за болезни участника (с утра рвота, диарея, слабость). На седловине пер. Архыз мы оставили больного и рюкзаки под присмотром еще одного участника, и впятером совершили радиальный выход на вершину Джумарыклы-Тебе (3180, 1А).

Путь до южной вершины Джумарыклы-Тебе проходит по широкому осыпному гребню, только в одном месте (в начале последней трети пути) имеется 10-метровый взлёт, где приходится лезть по крутой тропе, опираясь руками о камни. Сразу за южной вершиной находится ключевой участок

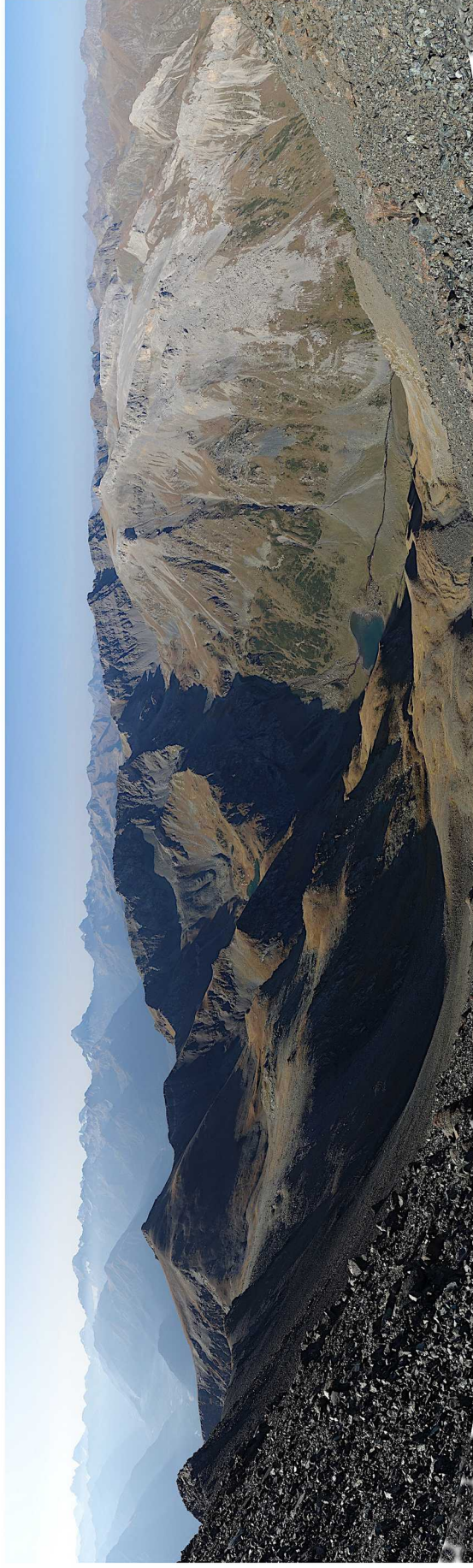
маршрута, гребень здесь на протяжении 15 метров скалистый и весьма узкий, см. фото 6 и 10. Дальше гребень снова становится простым, см. фото 6. Погода была великолепной, с вершины был виден Эльбрус.



Ф.5. Группа на седловине пер. Архыз (2960, 1А).



Ф.6. Вид с южной вершины Джумарыклы-Тебе на главную (3180). На переднем плане ключевой участок маршрута - 15-метровый скальный гребень. Фото из отчета [2].



Ф.8. Панорама с вершины Джумарыклы-Тебе (3180) на юг и на запад. В центре панорамы озеро Запрудное. Прямо за ним пик Динника (3173). Фото из отчета [2].



Ф.9. Панорама с вершины Джумарыклы-Тебе (3180) на юг и на юго-восток.

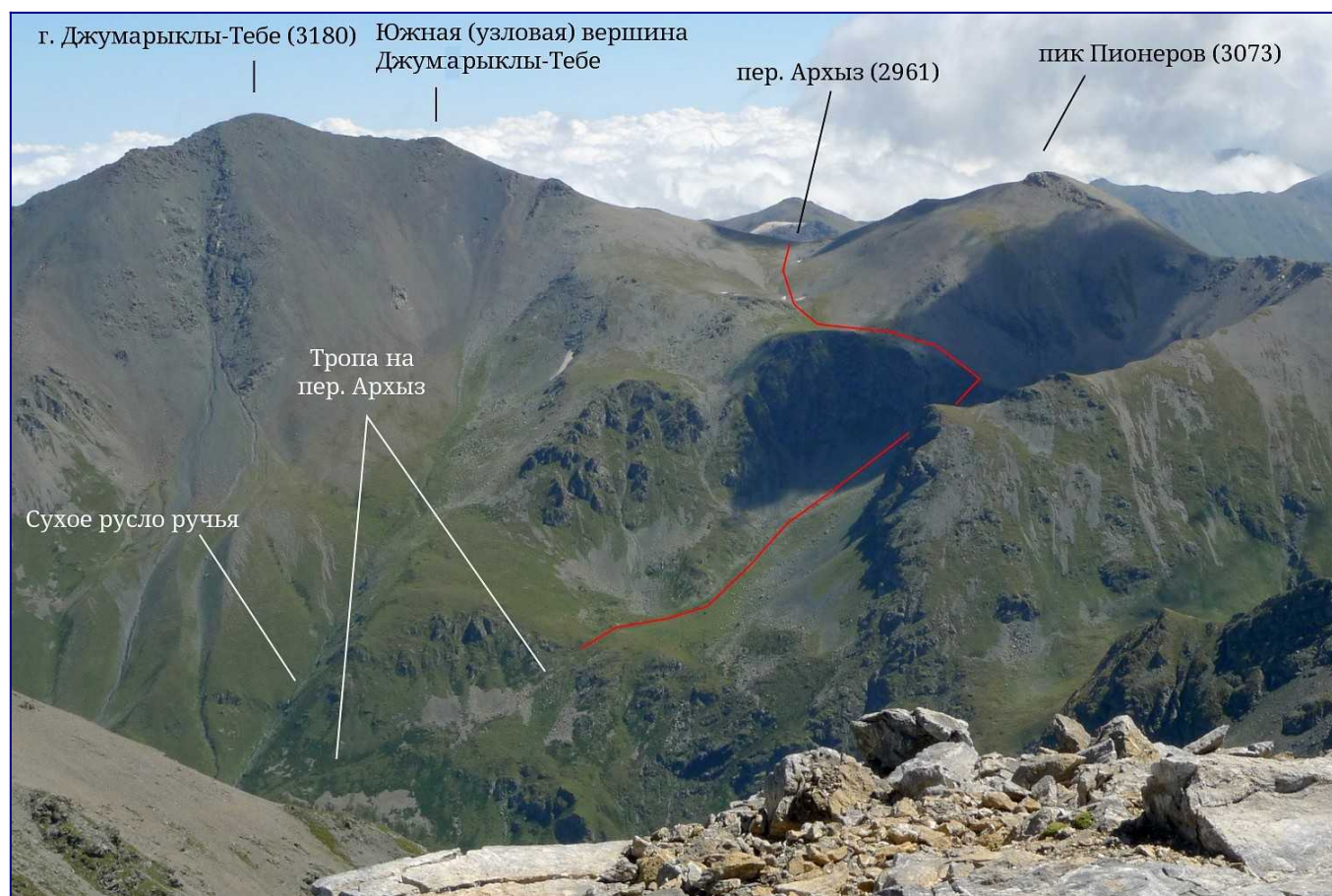


Ф.7. На вершине Джумарыклы-Тебе (3180, 1А).



Ф.10. Прохождение ключевого участка при спуске с вершины.

Спуск с пер. Архыз на запад показан на фото 11. Сначала пологий спуск до плато над скалой, потом тропа поворачивает налево и траверсом осыпного склона спускается в кулуар. Потом спуск по кулуару до висящей над скалами ровной поляны, в конце которой тропа выходит на склон и траверсом этого склона плавно спускается на дно долины правого притока р. Кяфар-Агур.



Ф.11. Спуск с пер. Архыз на запад. Фото из отчета [4].

**2.3. Перевал Агур (2975, 1А)** находится в северном отроге узловой вершины 3102 и расположен между вершиной 3102 на юге и вершиной 2999 на севере. Перевал ориентирован с запада на восток и соединяет высокогорное плато в истоках р. Кяфар-Агур (на западе) с Турьим озером (оз. Агур) в истоках правого истока р. Кяфар-Агур. Координаты седловины перевала:  $43^{\circ} 35.390'N$   $41^{\circ} 11.140'E$  2975 Н.

После перекуса на дне долины р. Запрудная мы продолжили путь вниз по её правому берегу и в конце 50-минутного перехода достигли точки  $43^{\circ} 37.215'N$   $41^{\circ} 13.180'E$  2090 Н, где перебрали речку на левый берег и, практически не теряя высоты, завернули налево в долину р. Кяфар-Агур. Хорошая тропа к Турьему озеру идёт левым берегом правого истока р. Кяфар-Агур. Но для выхода на неё нужен еще один брод, от которого мы отказались и попытались войти в долину истока по правому берегу.

Приемлемой тропы мы здесь не нашли. В точке  $43^{\circ} 37.460'N$   $41^{\circ} 12.520'E$  2100 Н мы вошли в лес и пересекли его без тропы, периодически «сражаясь» с опутывающими ноги рододендронами. Потом мы вышли на заросшую рододендронами поляну и, наконец, пробились к берегу реки, где обнаружили коровью тропу. По этой тропе мы поднялись к точке  $43^{\circ} 37.095'N$   $41^{\circ} 12.370'E$  2265 Н, где встали лагерем на ночлег.

Утром **19.09.2022** мы собрали лагерь, по камням перешли на левый берег реки и продолжили подъём к Турьему озеру. Через 2 перехода мы подошли к подножию высокого завала, за которым прячутся нижнее маленькое озеро и чуть выше большое Турье озеро. Перед завалом тропа

поворачивает (по-ходу) направо и круто поднимается по осыпному кулуару в обход завала. Этот подъём мы преодолели за 35 минут и к концу перехода вышли на берег маленького нижнего озера, см. фото 12.

К этому моменту погода испортилась, начался моросящий дождь, который периодически усиливался или прекращался. Мы надели защищающие от дождя накидки и продолжили путь. За следующий переход мы подошли к Турьему озеру и обогнули его по западному берегу. Еще через переход мы поднялись по моренным отложениям на небольшое плато  $43^{\circ} 35.560'N$   $41^{\circ} 11.305'E$  2920 Н, см. фото 14 и 15. Отсюда до перевала Агур 20 минут. На перевале не останавливались, так как шел дождь. Поэтому и не фотографировались, фотоаппараты были спрятаны в рюкзаки. С перевала Агур в сторону перевала Мылгвал спускается торная тропа, см. фото 16 и 17.



*Ф.12. Привал на берегу нижнего озера в долине правого истока р. Кяфар-Агур. На заднем плане перевал Турий (1Б).*

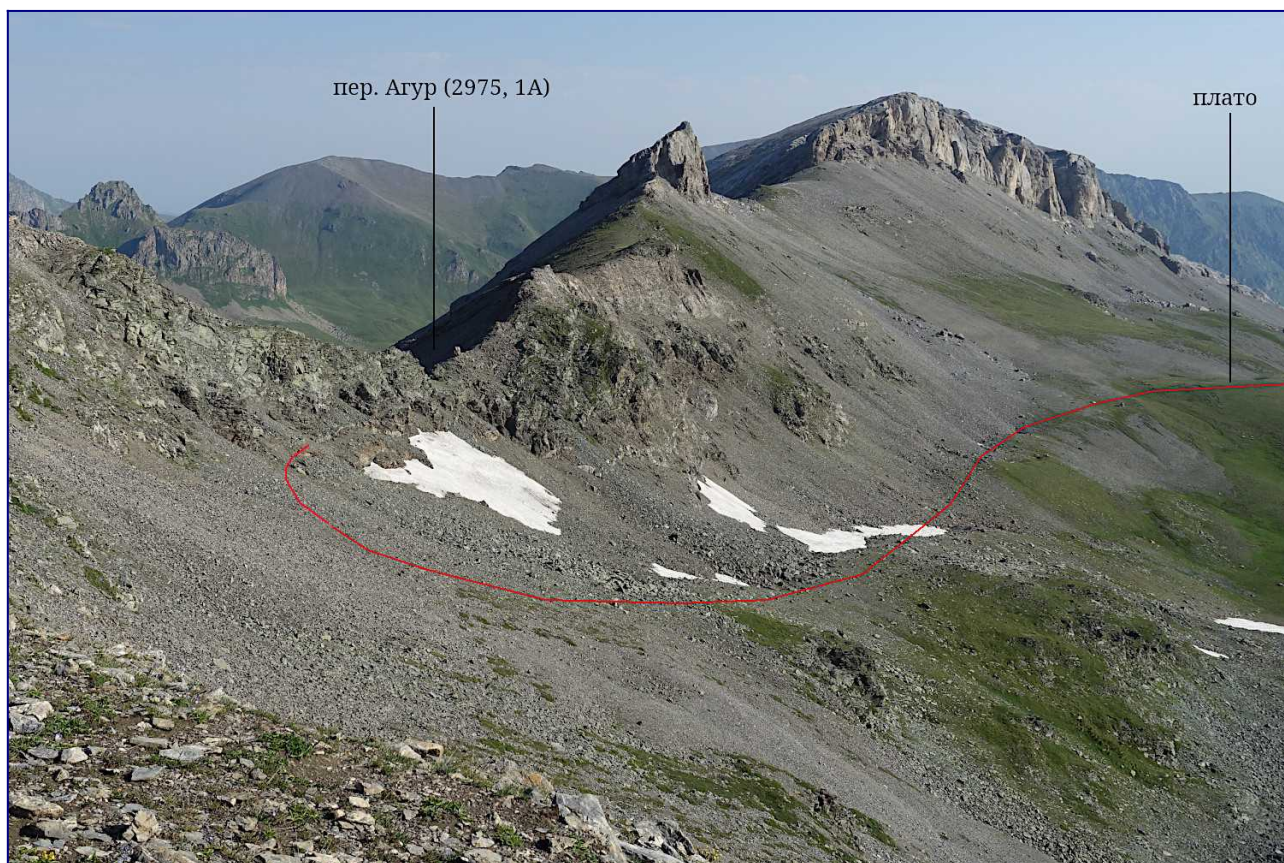
**2.4. Перевал Мылгвал (2835, 1А)** находится в северном отроге узловой вершины 3132, который служит водоразделом между бассейнами рек Кяфар и Кяфар-Агур. Этот отрог называют хребтом Чёрные Скалы. Перевал ориентирован с юго-востока на северо-запад и соединяет высокогорное плато в истоках р. Кяфар-Агур (на юго-востоке) с озером Подскальное в бассейне р. Кяфар (на северо-западе). Координаты седловины перевала:  $43^{\circ} 35.870'N$   $41^{\circ} 10.375'E$  2835 Н.

Подъём на пер. Мылгвал с плато в истоках р. Кяфар-Агур очень короткий, см. фото 17. После привала на озере  $43^{\circ} 35.875'N$   $41^{\circ} 10.440'E$  2825 Н мы за 5 минут поднялись на широкую седловину перевала и начали спуск к озеру Подскальное, см. фото 18. Короткий, но крутой спуск по тропе среди скальных выходов выводит на курумник, где тропа теряется, см. фото 19. Пересечь курумник помогает голубая маркировка на камнях и часто встречающиеся туры. За курумником спуск на северный берег озера. Далее по берегу озера Подскальное по камням вдоль воды мы вышли на завал. Отсюда тропа по травянистому склону, изредка пересекая участки осыпи, спускается в долину Провального озера, поднимается на грядку, которая обрамляет долину и

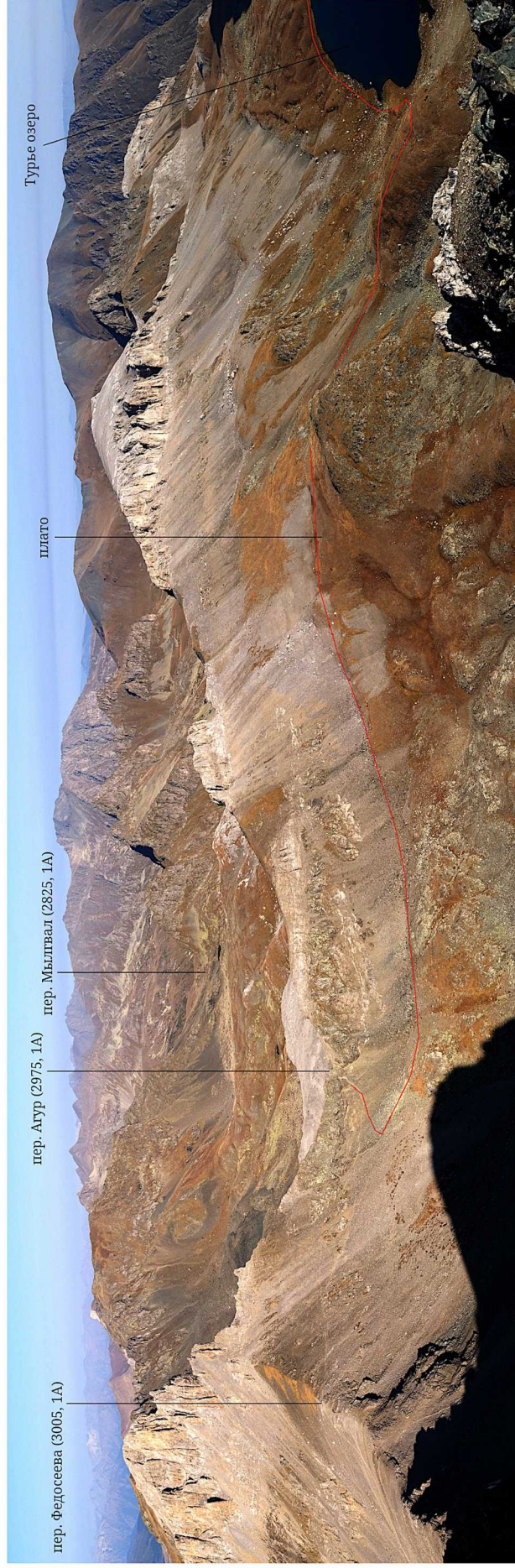
отделяет её от озера Кяфар, и в точке  $43^{\circ} 36.350'N$   $41^{\circ} 9.445'E$  2610 Н по кулуару между бараньими лбами начинает свой спуск к озеру Кяфар. Озеро Кяфар мы обогнули с востока и на его берегу в точке  $43^{\circ} 37.140'N$   $41^{\circ} 9.095'E$  2350 Н встали на ночлег.



Ф.13. Стадо диких коз, которое мы увидели выше Турьего озера, на подходе к перевалу Агур.



Ф.15. Вид с пер. Федосеева на пер. Агур. Фото из отчета [1].



Ф.14. Вид с западной вершины (3157) пика Динника на перевалы Агур и Федосеева. Фото из отчета [2].





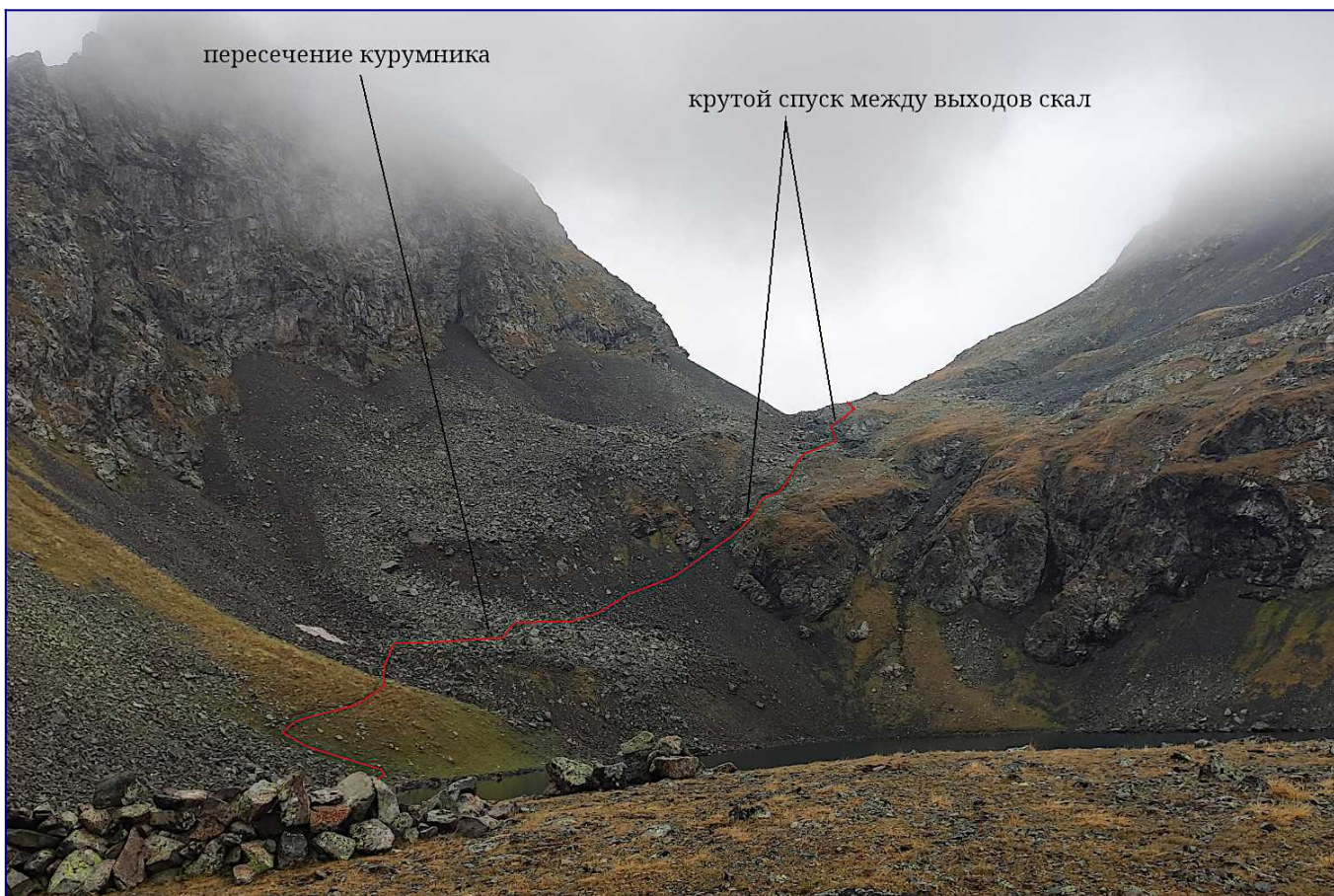
Ф.16. Вид с плато между перевалами Мылгвал и Агур на пер. Агур. Фото из отчета [1].



Ф.17. Вид с пер. Агур на пер. Мылгвал и на плато между этими перевалами. Фото из отчета [4].



Ф.18. Группа подошла к спуску на озеро Подскальное.



пересечение курумника

крутой спуск между выходов скал

Ф.19. Вид с завала озера Подскальное на пер. Мылгвал (2825, 1А).



Ф.20. Озеро Кяфар.



Ф.21. В долине р. Кяфар.

**2.5. Долины рек Кяфар и Чилик.** Утром **20.09.2022** мы собрали лагерь и начали спуск по долине р. Кяфар. От озера с восточной части завала мы спустились на широкую равнину в пойме р. Кяфар. Ниже этой равнины река круто ниспадает в каньоне, вплоть до следующей равнины где находится озеро Рыбное. В походах [2, и 4] участок с каньоном мы проходили по тропе левого берега. На этом пути нам пришлось бы преодолеть 4 брода: первый - на разливе выше каньона, второй - через р. Кызылчук (левый приток р. Кяфар), третий - через р. Кяфар при её истечении из озера Рыбное и последний четвертый - ниже второго каньона, в который река уходит, истекая из Рыбного озера.

В нашем походе мы решили попытаться миновать три первых брода и от верхнего разлива реки продолжили путь по правому берегу. К счастью, здесь имеется отличная тропа. Сначала она спускается вдоль реки, но вскоре отклоняется вправо на высокие террасы, проходит высоко над рыбным озером и, наконец спускается к обязательному четвертому броду, который находится в точке  $43^{\circ} 39.170'N 41^{\circ} 8.920'E$  2035 Н. После брода на левый берег тропа через несколько сот метров переходит в грунтовую дорогу.

На всём этом пути от озера Кяфар наш первый переход закончился над Рыбным озером, второй привал был у четвертого брода, а третий привал около добротного домика пастухов, который расположен в точке  $43^{\circ} 40.245'N 41^{\circ} 9.625'E$  1880 Н, в лесу, в начале подъёма дороги из поймы р. Кяфар на склоны левого борта долины.

На третьем привале произошло замечательное событие. В домике пастухов жили отдыхающие, около 10 человек. Мы встретили их на границе леса, когда они вышли на прогулку вверх по долине. Приближалась гроза, и мы решили сделать перекус и, заодно, переждать грозу под крышей беседки со столом и лавками для принятия пищи.

И вот начался дождь, который сменился градом. Сначала всё как обычно, градины были величиной с косточку вишни. Но в какой-то момент началось светопредставление. Неожиданно пошел град по величине спавнимый с ягодой вишни или черешни! Градины с огромной силой лупили по земле и отскакивали от неё на метровую высоту, см. фото 22. Очень скоро они покрыли плотным слоем всю землю, см. фото 23. Мы искренне жалели ушедших на прогулку отдыхающих, град легко пробивал кроны деревьев, укрыться от него было невозможно.

Наконец, град закончился, выглянуло солнце, и мы продолжили путь. На поляне в точке  $43^{\circ} 40.785'N 41^{\circ} 9.780'E$  2000 Н от основной дороги отходит незаметное в траве ответвление влево. При входе в лес это ответвление становится явной дорогой. Она круто поднимается к кошу на границе леса (от домика на берегу р. Кяфар полтора перехода). Выше коша всё по той же дороге мы поднялись на пер. 2315 (н.к.), который расположен в точке  $43^{\circ} 41.505'N 41^{\circ} 10.270'E$  2315 Н. С перевала можно позвонить по сотовой связи.

За перевалом 2315 наша дорога через 500 метров соединяется с основной дорогой правого берега р. Чилик. Достигнув основной дороги, мы повернули на запад и спустились по ней к домику пастухов. Здесь обитала целая компания. Они «от чистого сердца» пригласили нас на чай, угостили чебуреками, айраном, конфетами. Мы очень благодарны этим ребятам за проявленное радушие и гостеприимство!

В 250 метрах за домиком пастухов в точке  $43^{\circ} 41.960'N 41^{\circ} 9.360'E$  2015 Н от основной дороги, которая спускается к р. Чилик, ответвляется влево слабо заметная колея. Сначала она круто поднимается по травянистому склону, а затем, превратившись в явную дорогу, траверсом южного склона долины р. Чилик приводит к кошу  $43^{\circ} 41.735'N 41^{\circ} 8.760'E$  2060 Н (один переход от домика пастухов). За кошем траверс продолжается уже по тропе. В конце следующего перехода в точке  $43^{\circ} 41.305'N 41^{\circ} 7.820'E$  2100 Н мы встали на ночлег.



Ф.22. Страшный град величиной с вишню.



Ф.23. Градины плотно покрыли всю поверхность земли.



Ф.24. На перевале 2315 (н.к.).



Ф.25. Какая терпеливая лошадь!

Поздно вечером началась гроза. Дождь лил всю ночь и продолжился утром. Лишь в десять часов **21.09.2022** дождь прекратился, и выглянуло солнце. Мы быстро собрали лагерь и продолжили путь.

К концу первого перехода мы достигли поворота долины р. Чилик на юг, а еще через 10-15 минут тропа спустилась в точку  $43^{\circ} 41.285'N$   $41^{\circ} 6.130'E$  2035 Н к броду через р. Чилик. На удивление брод оказался несложным, мы очень боялись, что река сильно поднимется в результате дождей.



Ф.26. Счастливый руководитель после брода через р. Чилик.



Ф.27. Группа в долине р. Чилик. На горизонте перевал Чилик (2913, 1А).

Солнце уже давно скрылось, периодически лил моросящий дождь. Еще два перехода мы поднимались по торной тропе левого берега р. Чилик, пока тропа в точке 43° 39.530'N 41° 4.910'E 2200 Н снова не подошла к броду, на этот раз уже на правый берег реки. Этот брод оказался совсем легким, некоторым участникам удалось даже переправиться через речку по камням. За следующие два перехода мы поднялись к озеру Чилик. На подходе к озеру тропа часто теряется в траве. Мы пересекли истекающую из озера речку по камням и встали лагерем на ночлег на берегу озера Чилик в точке 43° 38.200'N 41° 4.890'E 2375 Н.

**2.6. Перевал Чилик (2913, 1А)** находится в главном хребте Абишира-Ахуба к западу от вершины Речипста (3214). Перевал ориентирован с севера на юг и соединяет долину реки Чилик на севере с долиной р. Речипста (Архыз) на юге. Координаты седловины перевала: 43° 37.315'N 41° 4.230'E 2913 Н.

Прогноз погоды на ближайшие дни был очень плохим. 22.09.2022 на перевале Чилик обещали 38 мм осадков, а в ночь с 22 на 23.09.2022 примерно столько же, но с выпаданием снега. И на следующий день 24.09.2022 обещали непрерывные осадки. Лишь 25.09.2022 в день нашего отъезда обещали хорошую погоду. Поэтому ждать было нечего, нам следовало мобилизоваться и пройти перевал.

Поздно вечером 21.09 2022 началась сильнейшая гроза. Молнии сверкали с перерывами в несколько секунд, ближайшие удары происходили в 300 метрах от лагеря (секундная задержка между вспышкой и громом). Гроза закончилась, однако дождь шел всю ночь с одинаковой интенсивностью, как буд то включили душ. Утром **22.09.2022** в районе 9 часов дождь временно прекратился, и это дало нам возможность оперативно собрать лагерь и выйти на маршрут.



Ф.28. Озеро Чилик утром 22.09.2022.

От западного берега оз. Чилик тропа поднимается к ручью, который истекает из под пер. Чилик, затем тропа переходит ручей по камням на его левый берег и после крутого подъёма серпантинном



в обход водопада выводит на террасу. Через 300 метров в точке 43° 38.080'N 43° 38.080'E 2570 Н тропа снова переходит на правый берег ручья, круто поднимается на очередной моренный вал и выходит в цирк перевала Чилик. Здесь тропа сворачивает на левый (по ходу) склон и траверсом этого осыпного склона плавно поднимается на перевал.

Весь этот 550-метровый подъём от озера Чилик (2375) до перевала Чолик (2913) мы преодолели без привалов за 1 час 45 минут. Шли непрерывно, так как останавливаться под дождем, переходящим в мелкий град, было очень холодно. На перевале тоже не привалили, лишь сняли записку и сразу поспешили вниз.

Сначала спускались по тропе, которая траверсом склона ведёт к перевалу Ацгара, затем повернули налево и опять же траверсом склона продолжили спуск в долину р. Речипста (Архыз). Наконец, спустились на дно долины и вышли на грунтовую дорогу. За поворотом долины на восток в точке 43° 36.480'N 41° 4.460'E 2400 Н пастухами построен фундаментальный дом. Увидев нас, спускающихся с перевала, мокрых и уставших, они радушно пригласили нас на чай. В доме было тепло и сухо, топилась печь. Мы провели в доме около часа за чаем и разговорами с пастухами. Огромное им спасибо! Вообще, все встречи в этом походе с местными жителями нас только радовали!



Ф. 29. На дороге правого борта долины реки Речипста (Архыз).

Однако дождь прекратился, и сквозь разрывы в тучах на 5 минут выглянуло солнце. Мы покинули домик и продолжили путь. Сразу за домом дорога переходит на правый берег Речипсты, речку преодолели по камням. Спустившись до высоты 2300 м, дорога начинает подъём по правому борту долины до высоты 2440 м, см. фото 29. От домика до точки 43° 35.590'N 41° 5.610'E 2440 Н мы дошли за два перехода. Здесь мы остановились на фотосессию и сняли прощальные кадры в горах, см. фото 30.



Ф. 30. Прощание с горами после последнего подъёма в походе. Дальше только вниз.

Затем дорога спускается к шоссе «Архыз-Пхия». Уже в самом низу на дне долины мы свернули налево, вошли в лес и в точке  $43^{\circ} 34.700'N$   $41^{\circ} 6.100'E$   $1885$  Н на правом берегу р. Речипста (Архыз) встали на ночлег. Вечером сушили вещи над костром, который удалось развести, благодаря бензину и большим кускам полиэтилена. Эти куски валялись в лесу, и мы были рады сделать доброе дело - очистить лес от мусора.

**2.7. Завершение похода и отъезд.** Утром **23.09.2022** мы не спешили. Спали долго, пока ливень не перешел в моросящий дождь. Снова развели костёр, окончательно очистив лес вокруг лагеря и подобрав весь полиэтилен, старые пластиковые бутылки и даже кусок ткани типа «совтрансавто», снесенный сюда рекою из какого-то коша. Затем собрали лагерь и под моросящим дождём дошли по шоссе до горного курорта Архыз. Здесь в 14.30 сели на микроавтобус, следующий до Пятигорска, и на нём доехали до поселка Архыз.

В Архызе остановились в гостевом доме «София» в 100 метрах, не доходя до центра поселка, где стоит автобусная остановка и традиционно продают хычаны, носки и мёд. В гостевом доме нам очень понравилось. Хозяйка Диана (+7928-3947087) сначала запросила 1000 рублей с человека за ночь, но когда узнала, что группа состоит из студентов, предложила 750, ну а после небольшой торговли уступила за 700. Комнаты приятные, чистые с санузлами и с горячим душем. Нам разрешили пользоваться кухней с двумя газовыми плитами и микроволновкой. Рядом с кухней находится красивый зал - столовая, где был написан этот отчет. А сама хозяйка оказалась очень радушной и доброй женщиной.

Весь день **24.09.2022** в Архызе лил дождь. Сквозь разрывы тумана было видно, что снег уже выпал в лесной зоне на высоте Баритового водопада (2000), см. фото 32. Было приятно от сознания того, как ловко мы перескочили через перевал Чилик до этих снегов!



Ф.31. В столовой гостевого дома «София».



Ф. 32. Мост через Большой Зеленчук в поселке Архыз.

Утро 25.09.2022 было солнечным, прогноз полностью оправдался. Горы были завалены снегом. Похоже, что на высоте перевала Баритовый (2800) его выпало не менее 20 см. В 11 часов к нам приехал Руслан. Мы загрузились в его «минивэн» и поехали к нашим вокзалам. Четверо из нас в

тот же день улетели из Минвод в Москву, а трое в ночь с 25 по 26.09.2022 сели на московский поезд в Невинномыске.



Ф.33. Вид из Архыза на Баритовый перевал утром 25.09.2022.

### 3. ВЫВОДЫ

1. Несмотря на сложные погодные условия, группа за неделю прошла маршрут 1-й категории сложности с двукратным превышением по числу перевалов 1А к.с. (четыре перевала). Это свидетельствует о правильном выборе района для горных походов в сентябре и о качественном планировании системы из основного и запасных вариантов маршрута.

2. Поход состоялся благодаря выдержке, которая была проявлена новичками, а при переходе через перевал Чилик - мужеству. Последний эпизод особенно восхитил руководителя, за что новичкам от него огромное спасибо!

### 4. ССЫЛКИ

1. А. Лебедев. Отчет о горном походе 1-й с эл. 2-й к.с. по Западному Кавказу. Июль 2020.  
<http://static.turclubmai.ru/papers/2461/>

2. А. Лебедев. Отчет о горном походе 1 к.с. по Западному Кавказу. Сентябрь 2020.  
<http://static.turclubmai.ru/papers/2463/>

3. А. Лебедев. Отчет о ПВД в районе Архыза 20.10.2002 г.  
<http://static.turclubmai.ru/papers/577/>

4. С.Э. Стрыгин. Отчет о горном походе 1 к.с. в районе Архыза. Август 2017.  
<http://static.turclubmai.ru/papers/2333/>