



## **ОТЧЕТ О ГОРНОМ ПОХОДЕ 3-й к.с. ПО ВЫСОКОМУ АЛАЮ, СОВЕРШЕННОМ с 12.07 по 26.07.2022.**

### **МАРШРУТ:**

г. Ош – р. Коксу – р. Бегичи – пер. Бегичи (3836, 1А) – р. Текилик – пер. Связной (4400, 1Б, п.в.) – лед. Кымыздыкты зап. – пер. Зенит (4585, 2А) – лед. Абрамова – пер. Надежда (4555, 2А) – р. Илликсу – р. Янги-Дабан Сев. – р. Янги-Дабан – р. Гаумыш – пер. Гаумыш (4053, 1А) – р. Алауддин – г. Айдаркен – г. Ош

Маршрутная книжка: 1/3-306

Руководитель группы – Карпова Алина Андреевна

Web-версия отчёта загружена по адресу: <http://static.turclubmai.ru/papers/2533>

## Оглавление

1. СПРАВОЧНЫЕ ДАННЫЕ О ПОХОДЕ .....	3
1.1 Паспорт маршрута .....	3
1.2 Состав команды.....	3
1.3 Список пройденных перевалов.....	3
1.4 Маршрут в kml-файле для просмотра программой Google Earth.....	3
1.6 Календарный график движения.....	7
1.7 Соответствие заявленного и пройденного маршрута.....	8
1.8 Элементы новизны в маршруте .....	8
2. ОПИСАНИЕ МАРШРУТА.....	9
2.1 Режим дня в походе, походное время .....	9
2.2 Заезд к маршруту.....	9
2.3 Перевал Бегичи (3836, 1А).....	11
2.4 Долина р. Текелик. ....	18
2.5 Пер. Связной (4400, 1Б, первовосхождение).....	25
2.6 Пер. Зенит (4585, 2А).....	30
2.7 Пер. Надежда (4555, 2А) .....	39
2.8 Долины рек Янги-Дабан и Гаумыш.....	54
2.9 Пер. Гаумыш (4053, 1А) .....	61
2.10 Долина р. Алауддин и спуск в Айдаркен .....	67
3. ЗАПИСКИ С ПЕРЕВАЛОВ .....	70
4. ССЫЛКИ.....	71



# 1. СПРАВОЧНЫЕ ДАННЫЕ О ПОХОДЕ

## 1.1 Паспорт маршрута

Район путешествия	Высокий Алай
Вид туризма	Горный
Спортивная организация	Центральная секция туризма МАИ
Категория сложности	Третья
Руководитель	Карпова Алина Андреевна
Выпускающая МКК	МКК ФСТ-ОТМ
Маршрутная книжка	1/3-306
Сроки активной части похода	12.07 – 26.07.2022
Длина маршрута	141,25 км
Суммарный набор высоты	5254 м
Максимальная высота	4585 м

## 1.2 Состав команды

№	ФИО	ДР	Место работы(учёбы)
1	Карпова Алина Андреевна	05.08.1998	ИП Карпова
2	Белянин Данила Олегович	18.08.2003	ННГУ, студент 0421Б1РФф
3	Дычко Александр Ильич	15.04.1998	Bell Integrator
4	Иванов Иван Григорьевич	28.04.2000	МАИ, студент 3О-212Б
5	Мальшев Борис Александрович	11.10.2001	МАИ, студент 3О-304Б
6	Широкова Юлия Васильевна	27.03.2001	МАИ, студент 9О-301Б

## 1.3 Список пройденных перевалов

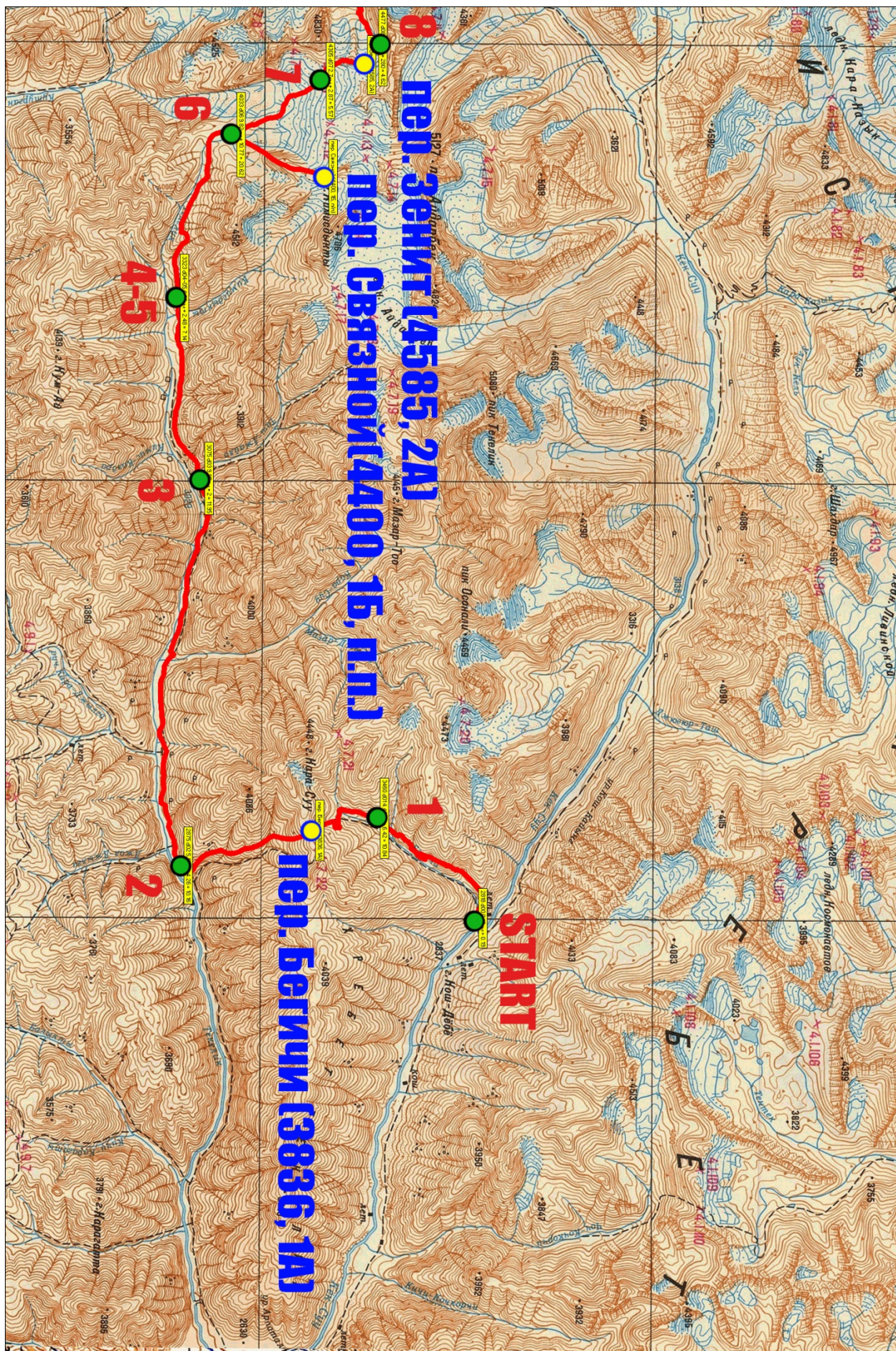
№	Название	Высота	к.с.	Примечание
1	Бегичи	3836	1А	
2	Связной	4400	1Б	Первое восхождение
3	Зенит	4585	2А	Второе сквозное прохождение
4	Надежда	4555	2А	
5	Гаумыш	4053	1А	

## 1.4 Маршрут в kml-файле для просмотра программой Google Earth

загружен по адресу [http://static.turclubmai.ru/papers//2022\\_Alay\\_result.kml](http://static.turclubmai.ru/papers//2022_Alay_result.kml)



# 1.5 Карта с нанесённым на неё маршрутом













## 1.6 Календарный график движения

*Примечание:* В столбце "Н" прописана положительная вариация высоты за день (сумма всех наборов). В столбце "Lz" прописан пройденный (согласно карте) путь в зачет. В столбце "L" прописан фактически пройденный путь. В столбце "L эфф." прописан эффективный путь  $L_{эфф.} = L + 10 * H$  (для оценки трудоемкости).

Дата	N	Наименование участка пути	Перепады высоты	Высота ночёвки	H[m]	Lz	L	L эфф.
10.07	-	Вылет из Домодедово в 23:20 в г. Ош	-	-	-	-	-	-
11.07	0	г. Ош – трансфер в горы в долину р. Коксу + переход до ночёвки	0	2818	0	0,16	0,16	0,16
12.07	1	п.т. – р. Бегичи	2818 – 3460	3460	642	4,42	4,42	10,84
13.07	2	п.т. – пер. Бегичи (3836, 1А) – р. Текелик	3460 – 3825 – 3775 – 3836 – 2875	2875	426	5,9	5,9	10,16
14.07	3	п.т. – р. Карасуур	2875 – 3075	3075	200	9,95	9,95	11,95
15.07	4	п.т. – р. Кымыздыкты южн.	3275 – 3323	3323	248	4,66	4,66	7,14
16.07	5	Днёвка	-	3323	0	0	0	0
17.07	6	п.т. – истоки р. Текелик – пер. Связной (4400, 1Б) – истоки р. Текелик	3323 – 4400 – 4033	4033	1077	7,36	9,85	20,62
18.07	7	п.т. – лед. Кымыздыкты зап.	4033 – 4250 – 4235 – 4305	4305	287	2,7	2,7	5,57
19.07	8	п.т. – пер. Зенит (4585, 2А) – лед.	4305 – 4585 – 4477	4477	280	1,82	1,82	4,62
20.07	9	п.т. – лед. Абрамова	4477 – 4025 – 4120	4120	95	5,93	5,93	6,88
21.07	10	п.т. – пер. Надежда (4555, 2А) – лед. Илликсу	4120 – 4555 – 4240	4240	435	5,27	5,27	9,62
22.07	11	п.т. – р. Илликсу – р. Янги-Дабан Сев. – источники Джилису	4240 – 2900	2900	0	15,4	15,4	15,4
23.07	12	п.т. – р. Янги-Дабан	2900 – 2682	2682	0	6,74	6,74	6,74
24.07	13	п.т. – р. Гаумыш	2682 – 2630 – 2674 – 2533 – 3224	3224	735	13	13	20,35
25.07	14	п.т. – пер. Гаумыш (4053, 1А) – р. Аллаудин	3224 – 4053 – 3497	3497	829	13,6	13,6	21,89
26.07	15	п.т. – г. Айдаркен, переезд в г. Ош	3497 – 2135	0	0	20,8	20,8	20,8
27.07-30.07		Отдых в Оше	-	-	-	-	-	-

31.08	Вылет из Оша в 7:45, посадка в Домодедово в 9:25	-	-	-	-	-	-
	<b>ВСЕГО:</b>		3490	5254	117,71	120,2	172,74

Длина маршрута = 117,71 км \* 1.2 = **141,25 км.**

## 1.7 Соответствие заявленного и пройденного маршрута

Линейный маршрут полностью совпадает с заявленным, однако из-за болезни участников нам пришлось отказаться от кольцевой части, включавшей в себя первопрохождение пер. Связной (4400, 1Б) и прохождение пер. Кымыздыкты (4655, 2А). Вместо этого мы сделали первовосхождение на пер. Связной.

## 1.8 Элементы новизны в маршруте

1. Было совершено первовосхождение на пер. Связной(4400). Этот перевал соединяет ледники №13 и № 9. [4] Предлагаю оценить его категорию как 1Б. Первые полтора километра подъёма от истоков р. Текелик пролегают по моренам, далее начинается закрытый ледник. От начала ледника до перевала километр. На леднике наблюдали один крупный разлом-озерцо, из которого периодически фонтанировала вода со льдом. Перевальный взлет пологий, седловина каменистая, немного заснежена. С северной стороны закрытый ледник, крутизна склона около 30°. Так же присутствует ледопад, ведущий к пер. Кымыздыкты (4655, 2А). В сторону северо-востока видно перевал Орунг (4510, 2А), ведущий к леднику Айдарбек.

2. Так же было совершено второе сквозное прохождение перевала Зенит (4585, 2А). Первопрохождение датируется 1982 годом. С того времени ситуация на перевале сильно поменялась. Например, бергшруд на северной стороне, который являлся единственной трудностью при прохождении (со слов руководителя группы первопроходцев), оказался полностью закрыт снежным мостом и мы без проблем его перешли. В то же время на юге обнажились невероятно скользкие скальные плиты примерно за 20м набора высоты до седловины. Они оказались настолько трудны для прохождения, что пришлось организовывать полиспаг и помогать тем самым поднимающимся.



## 2. ОПИСАНИЕ МАРШРУТА

### 2.1 Режим дня в походе, походное время

В следующей таблице приведены данные по восходу и закату Солнца в г. Ош 11 июля.

	Ошское время
Восход	5 час. 48 мин.
Закат	20 час. 40 мин

Подъем дежурного у нас осуществлялся в 5 час. 00 мин., то есть, за 48 мин. до восхода Солнца, но иногда, по необходимости, в 4.30. Подъем группы происходил примерно через час после подъема дежурного. Группа выходила на маршрут в диапазоне от 7 час. 30 мин. до 8 час.

Обычно 45-минутные переходы чередовались привалами, длительностью 15 минут. После первых трёх переходов следовал более длительный привал с перекусом. Еще через два перехода группа останавливалась на двухчасовой обед. После обеда мы успевали пройти до ночевки еще 2-3 перехода. Однако несколько дней в походе мы шли без остановки на обед. В такие дни мы останавливались на ночевку пораньше.

### 2.2 Заезд к маршруту

10.07.2022 мы стартовали из аэропорта Домодедово в 23 часа 20 минут. В авиакомпании S7 кроме 10 кг в ручной клади, которая по габаритам не должна превышать 20x40x55 см, разрешается бесплатный провоз единственного места багажа, весом не более 23 кг. Если имеется перегруз, то необходимо формировать второе место багажа.

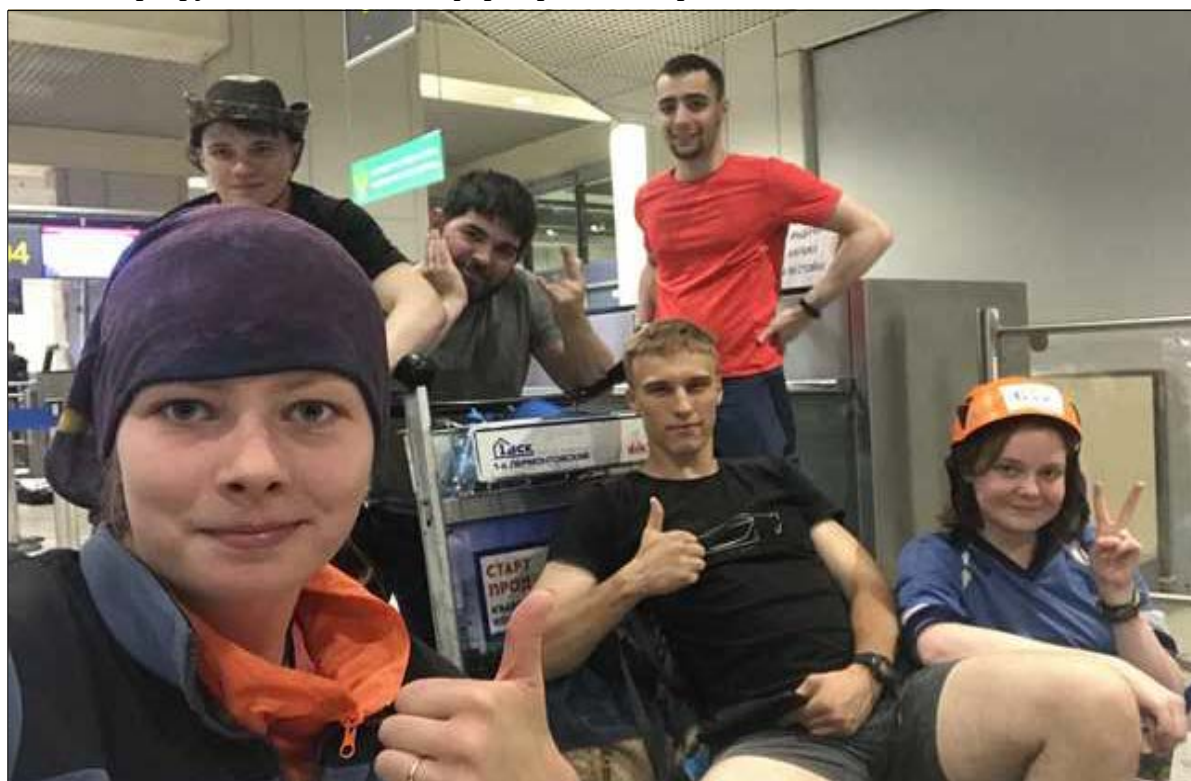


Фото 1. Перед вылетом.

Чтобы не терять день в Оше мы решили привезти из Москвы все продукты питания. В Оше планировалось купить только бензин.

**11.07.2022** в ошском аэропорту нас встретили представители компании «Горы Азии». Водителем микроавтобуса был Карим. Мы заехали к Соне в гостевой дом и оставили там лишние «городские вещи». Потом закупились водой и на автозаправке залили бензин в лавсановые бутылки.

Бензин нам продавали в имеющуюся у нас канистру для топлива. И уже из этой канистры мы разливали бензин по лавсановым бутылкам.

Итак, все дела сделаны, и мы отправились в горы. За Дароот-Коргоном мы свернули с шоссе направо на грунтовую дорогу в долину р. Коксу. В ауле Жаш-Тилек оставили заброску. Мы договорились с хозяином одного из домов, что он принесёт её нам к точке ночёвки второго дня.

Китайский рудник в долине р. Коксу вновь возобновил работу, было видно, что за дорогой следили. В результате, мы без особых проблем доехали до запланированного места – к устью притока Коксу, реке Бегичи.

Рядом с точкой ночёвки у р. Бегичи недавно возвели мост, по сравнению с тем годом стало намного больше техники. Спросили у местных о причинах, выяснилось, что здесь нашли уголь и теперь ведётся его добыча.

Координаты лагеря: N 39°39'1.69" E 71°50'49.09" H 2818.



*Фото 2. Первая ночёвка.*



### 2.3 Перевал Бегичи (3836, 1А).

Перевал Бегичи (3836, 1А) расположен в хребте Текелик. Соединяет долины рек Бегичи (с севера) и Текелик (с юга). Координаты седловины: N 39°36'54.4", E 71°49'19.2" N 3836.



*Фото 3. Северный склон перевала Бегичи. [1]*

Утром **12.07.2022** мы выдвинулись к пер. Бегичи из долины р. Коксу. От места стоянки выходим на основную тропу, ведущую вверх по долине, а затем сворачиваем с неё в сторону входа в ущелье, оставляя ручей слева по ходу. У скального прижима перебрадили реку и пошли от неё справа по ходу, а затем, перед скальными выходами уже на правом берегу, обратно на левый. Далее выходим на свежестроенную дорогу (см. фото 5), ведущую к кошу и рудникам. Лагерем встали у ручья в месте, где долина выполаживается и начинаются горные пастбища (см. фото 6-7). Координаты лагеря: N 39°37'43.85" E 71°49'6.54" N 3460.





*Фото 4. Начало подъёма по ущелью ручья Бегичи.*



*Фото 5. Дорога.*





*Фото 6. Дорога к руднику.*



*Фото 7. Стоянка первого дня. К перевалу – налево.*

**13.07.2022** мы продолжили движение на перевал. Утром была переменная облачность, небольшой дождь. Через 2 перехода выходим на тропу и поднимаемся на холм. С холма хорошо проглядывается путь подъема к перевалу по поросшему чахлой травкой осыпному склону справа по ходу от ложбины. Задумавшись, мы взяли чуть левее и вышли немного не туда. Перекусив на седловине неизвестного перевала, решаем не спускаться вниз, а выйти под перевал траверсом. Начался снегопад.



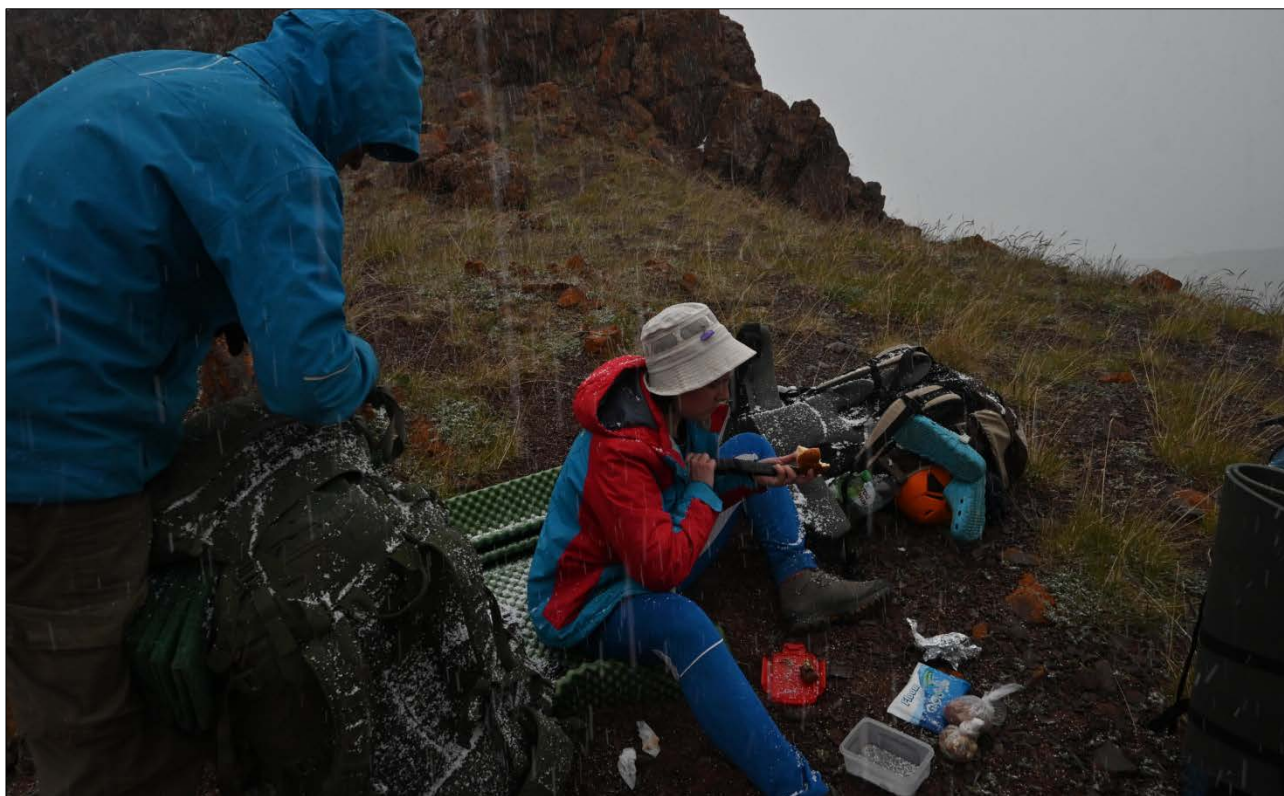


Фото 8. Перекус на неизвестной седловине.



Фото 9. Подъём на перевал Бегичи.





Фото 10. На перевале Бегичи (3836, 1А).



Фото 11. Вид с перевала Бегичи на юг. [1]



Через переход после начала спуска выглянуло солнце, весь снег растаял. Спуск проходит по кулуару, заполненному мелкодисперсным осыпным материалом. Кулуар выводит в широкую ветвь ущелья, ведущего к реке Текелик (см. фото 12-13). Дно его заполнено несколько более крупными камнями и поросло редкими кустиками цветущих травянистых растений. На протяжении практически всего дня ручьи нам не встречались.



*Фото 12. Путь спуска с перевала.*



*Фото 13. Спускаемся с перевала Бегичи. В долину р. Текелик – налево.*





Фото 14. Genus *Koenigia*.

За километр до долины р. Текелик замечаем тропу, идущую по правому борту. На выходе из ущелья – родничок, рядом можно (при большом желании) поставить палатки, однако мы предпочитаем пройти немного дальше из-за обилия коровьего помёта в этом месте. Лагерем встали на первой удобной полянке, пройдя по итогу ещё 350м. Координаты лагеря: N 39°35'9.88" E 71°49'52.36" H 2875.



Фото 15. Стоянка второго дня.



## 2.4 Долина р. Текелик.

Утром 14.07.2022 нам принесли заброску. У Саши с начала маршрута наблюдались симптомы горной болезни: тошнота, рвота, головная боль и слабость. Начали давать ему диакарб с аспаркамом. Лечение помогало, но мало. Ночью наблюдалось дыхание Чейна-Стокса, несмотря на сброс высоты почти в 1000м. Мы попросили местных довести Сашу до Жаш-Тилека и помочь с возвращением в Ош.

После взятия заброски мы провели ревизию круп и продуктов, отсыпав лишнее. К полудню закончили разбираться с перераспределением продуктов и общественного снаряжения.



*Фото 16. Долина р. Текелик.*



*Фото 17. На обеде неожиданно встретили верблюда...*





*Фото 18. После обеда через километр вышли к кошу. Владельцы предложили нам перекусить айраном и лепёшками.*



*Фото 19. Естественный мост через Текелик.*



По всей долине реки Текелик идёт хорошая тропа. На пути встретили два коша. В течение двух дней мы плавно набирали высоту, акклиматизируясь тем самым к началу технической части. Лагерем встали у р. Карасуур.  
Координаты лагеря: N 39°35'25.29" E 71°43'20.90" N 3075.



*Фото 20. Дежурство на третьей стоянке.*

**15.07.2022** утром перебродили р. Карасуур и прошли 4,5км до р. Кымыздыкты южн. и встали на днёвку. Причинами тому послужили кашель и температура у одного из участников и боль в пояснице у другого, а так же накопившаяся усталость в группе из-за увеличения веса рюкзаков, связанная с тем, что пришлось перераспределять продукты и общественное снаряжение после схода с маршрута Саши. В течение полутора дней мы лечились, отдыхали и гуляли недалеко от лагеря. Координаты лагеря: N 39°35'5.59" E 71°40'17.76" N 3323.





*Фото 21. С семьёй Эргешбаевых. Их кош – последний в долине Текелика.*



*Фото 22. В долине много домашнего скота.*





Фото 23. Долина р. Текелик, вид на запад.



Фото 24. Стоянка четвёртого и пятого дней.





*Фото 25. Великолепный закат...*

**17.07.2022** мы продолжили движение по долине реки Текелик. За переход дошли до чистого ручья перед началом подъёма на холм. Ещё за переход были уже выше водопада. С этой точки, если смотреть на восток, открывается отличный вид на долину Текелика. За 1,5 км до поворота мы перекусили. После поворота мы прошли ещё половину перехода и поставили лагерь. Координаты лагеря: N 39°35'50.10" E 71°37'32.89" N 4003.



*Фото 26. Перекус с видом на водопад.*





*Фото 27. После подъёма на холм вышли к поляне, усеянной цветами.*



*Фото 28. Стоянка шестого дня. Связываемся по спутниковой связи с координатором.*



## 2.5 Пер. Связной (4400, 1Б, первовосхождение)

Перевал Связной (4400, 1Б) соединяет ледники Кымыздыкты Южный (ледн. №13) и Кымыздыкты Западный (ледн. №9) [4], имеет ориентацию юг-север.  
Координаты седловины: N 39°37'0.70" E 71°38'16.65" Н 4400.



Фото 29. Перевал Связной (4400, 1Б).



Фото 30. Панорама с места ночёвки.



**17.07.2022** после обеда мы сделали радиальный выход на перевал Связной(4400,1Б). Через половину перехода после начала движения взяли левее и двигались по курумам, держась левого борта. После выхода на закрытый ледник надели кошки и связались. Движение от края ледника до перевала заняло у нас час.



*Фото 31. После небольшого травянистого плато вышли на курумник.*



*Фото 32. Путь по леднику Кымыздыкты Южный. Вид с седловины перевала.*





*Фото 33. Панорама на юг.*



*Фото 34. Вид на северо-восток. Видно ледопад, ведущий к пер. Кымыздыкты(4643, 2А).*





*Фото 35. Вид на непройденный перевал, который параллелен пер. Орунг, но находится северо-западнее.*



*Фото 36. Группа на перевале Связной(4400, 1Б).*





*Фото 37. За 500м до седловины увидели «гейзер»: в месте расположения небольшого озерца начала выбиваться мощная струя воды (столб 2-3м), разбрасывая при этом глыбы льда.*



## 2.6 Пер. Зенит (4585, 2А)

Перевал Зенит (4585, 2А) соединяет ледники Кымыздыкты Южный и второй снизу правый приток ледника Абрамова. Имеет ориентацию юг-север.

Координаты седловины: N 39°37'32.55" E 71°36'23.46" H 4585.

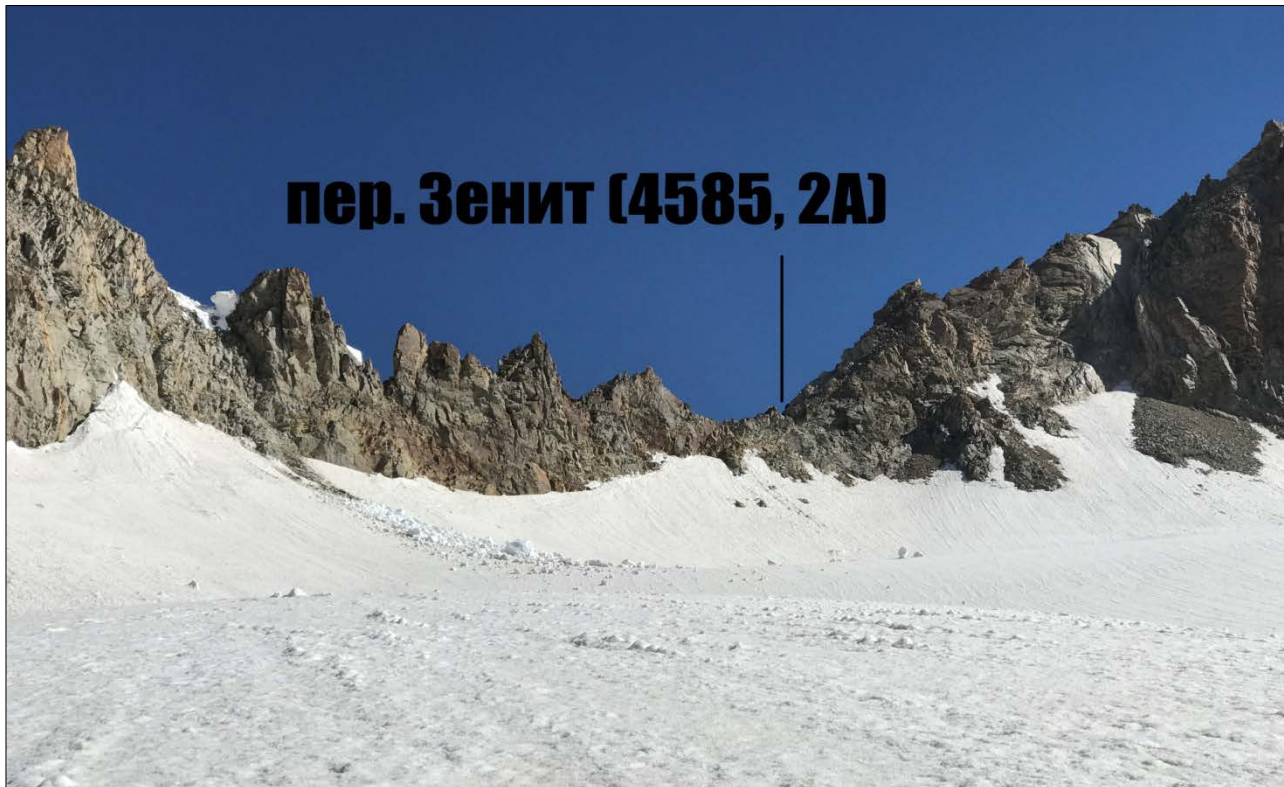


Фото 38. Вид на седловину со стороны лед. Кымыздыкты Южн.

Утром **18.07.2022** мы выдвинулись в сторону пер. Зенит. Первые три перехода мы поднимались по курумам на холм, ведущий к леднику Кымыздыкты южный (см. фото 39).



Фото 39. Наш путь к лед. Кымыздыкты южн.



Незадолго до выхода на ледник находится небольшое озерцо (см. фото 40). Оно было единственным источником питьевой воды за весь день.



*Фото 40. Озеро.*

У границы ледника (см. фото 41) перекусили, надели кошки и связались. После выхода на ледник мы вышли на его центр и после конца открытой его части уклонились чуть левее по ходу движения. Переход по леднику до стоянки занял у нас час.



*Фото 41. Путь по леднику Кымыздыкты южн.*





*Фото 42. Панорама с места ночёвки в сторону юго-востока.*



*Фото 43. Стоянка седьмого дня.*



Утром **19.07.2022** мы начали подъём на перевал. Движение по левому борту ледника до начала выколаживания заняло у нас переход. Далее мы уклонились правее и привалили у перевального взлёта.



Фото 44. Подъём на перевал Зенит (4585, 2А).



Фото 45. Середина подъёма.





Фото 46. Вид на ледник Кымыздыкты Западный.



Фото 47. Обвал карниза в цирке пер. Зенит (для понимания дислокации относительно перевала см. фото 38).





*Фото 48. Подъём на Зенит.*

Последние 20 м набора высоты оказались намного сложнее, чем предполагалось (см. фото 50). Во-первых, стоять на краю снежной зоны было проблематично из-за крутизны склона, а во-вторых, не могли выбрать путь: судя по фото Михаила Арабаджиева, чью записку мы сняли на перевале, в 2011 году они поднимались на перевал по снегу, сейчас же ледники Высокого Алая подтаяли, обнажились скалы.



*Фото 49. В 2011г. снега было заметно больше. Фото Михаила Арабаджиева.*





*Фото 50. Последние 20м набора высоты на перевал.*

Было ясно, что нужно вешать перила, но непонятно как именно подойти к седловине. Было два варианта: либо подняться по небольшому кулуару справа, либо попытаться пройти по скользким скальным плитам слева. Второй вариант менее приятен, но этот путь оказался более оптимальным. При движении по кулуару есть большие риски случайно сбросить курумы на нижестоящих. Ботинки на плитах ужасно скользили, поэтому для поднимающихся был организован полиспаг.



*Фото 51. Вид с перевала Зенит в сторону лед. Абрамова.*



На перевал взошли в 11:30. Сняли записку Михаила Арабаджиева из Клуба туристов МГТУ им. Баумана от 01.08.2011 (см. фото 115). Седловина перевала очень узкая, на камнях тяжело устоять. Нам впятером было крайне проблематично разместиться, поэтому группе лучше сразу организовывать спуск, без привала на седловине.

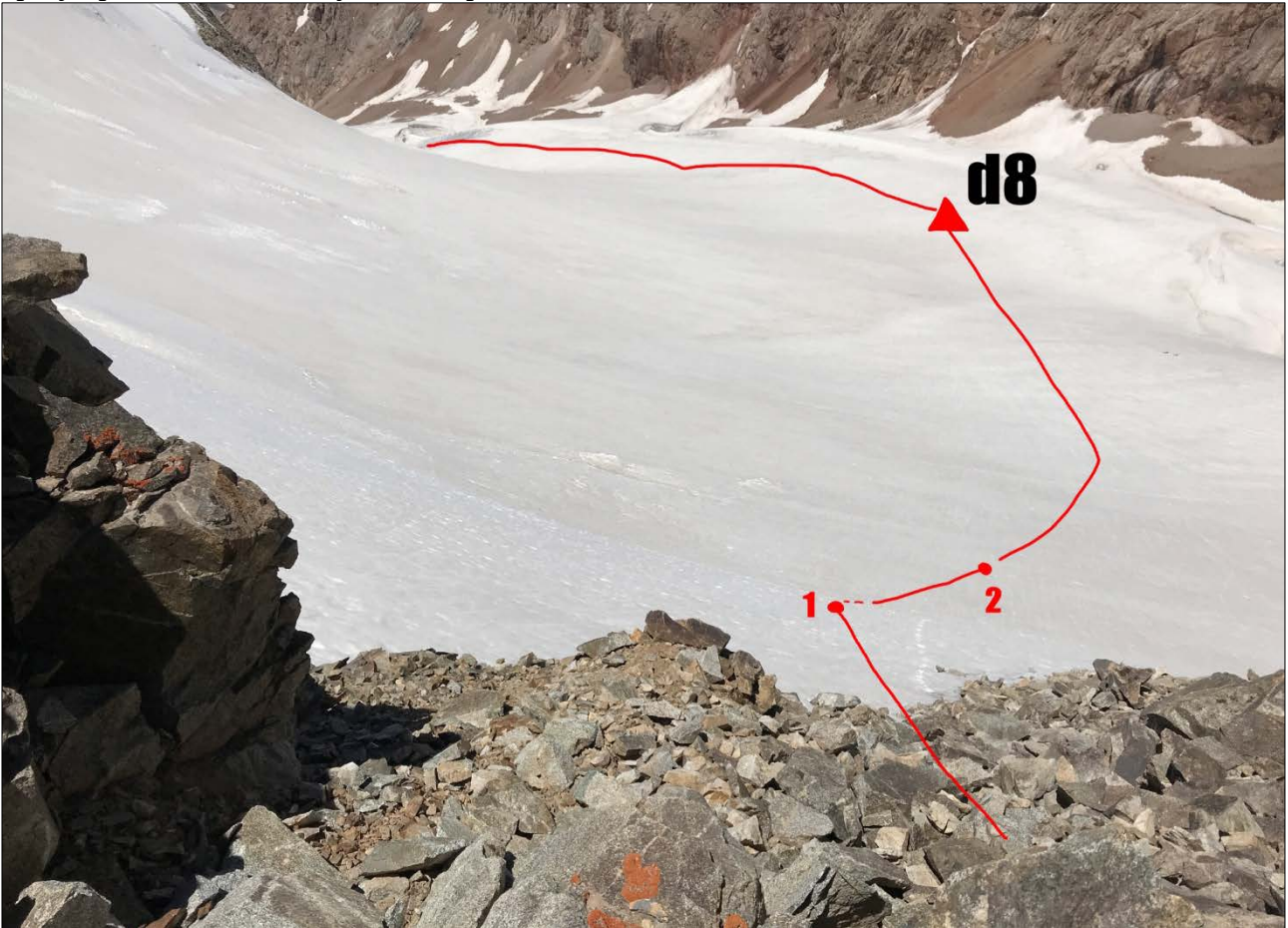


Фото 52. На седловине Зенита. Путь спуска с перевала.



Фото 53. Путь спуска с перевала.





*Фото 54. Спустились! Для большей части группы этот перевал стал первой 2А.*

На спуск провесили две верёвки. Первую верёвку закрепили на перевальной скале по ходу движения справа. Через 15м сброса высоты вышли на снег. На середине второй верёвки ожидался открытый бергшруд, однако его засыпало и мы без проблем прошли по снежному мосту.

Лагерем встали под перевалом. Ручьи слышно, но подойти к ним было невозможно: путь к ним преграждала глубокая мульда, поэтому на ужин и завтрак мы топили снег.

Координаты стоянки: N 39°37'41.13" E 71°36'6.34" H 4477.



*Фото 55. Стоянка восьмого дня. Сквозь скалы пробиваются ручьи.*



## 2.7 Пер. Надежда (4555, 2А)

Перевал Надежда соединяет ледники Абрамова и Илликсу, имеет ориентацию запад-восток. Координаты седловины: N 39°36'54.08" E 71°30'6.24" H 4555.



Фото 56. Вид на ледник Абрамова и пер. Надежда.

20.07.2022 начали движение в сторону ледника Абрамова. Через переход подходим к озеру с чистой водой, наполняем фляжки. У одного участника по пути сломалась кошка РМЗ – треснула пополам металлическая пластина между платформами. Решили проблему путём замены пластины на обычный репшнур.



Фото 57. Движемся в сторону ледника Абрамова.





*Фото 58. Озеро с чистой водой.*



*Фото 59. Слева по ходу движения заметили геодезический объект, принадлежавший разрушенной ГМС.*



Спускаемся чуть ниже озера, далее берём правее и у границы ледника снимаем на время кошки и связки. Через половину перехода подходим к леднику Абрамова.



Фото 60. Панорама ледника Абрамова.



Фото 61. Горькуша (соссюрея) сушеницевидная. *Saussurea gnaphalodes* Royle.

Перекусываем, снова надеваем кошки, связываемся и продолжаем путь. Через некоторое время ломается ещё одна кошка РМЗ в том же месте, но у другого участника. Чинили так же, как и предыдущую.





*Фото 62. За последние несколько лет ледники на Высоком Алае стаяли и из их недр стали вылезать всякие интересные вещи. Это, например, палка от геодезической линейки, которой измеряли уровень снега.*



*Фото 63. Вышли на ледник Абрамова.*





*Фото 64. Где-то здесь, на моренах, располагалась ГМС ледника Абрамова.*



*Фото 65. Ледопад на леднике Абрамова слева по ходу движения.*

Лагерем встаём за 500 м до начала ледопада. Было за полдень, по леднику Абрамова сплошь и рядом образовались лужи из раскисшего снега глубиной по щиколотку.  
Координаты стоянки: N 39°37'8.71"С E 71°32'16.07" Н 4120.





*Фото 66. Вид от стоянки в сторону юго-запада.*

Утром **21.07.2022** начали подъём на перевал. Сразу же связались и надели кошки. У начала подъёма начинается зона трещин – ледопад (см. трек и фото 68). Приятнее всего преодолевать его по утру, пока снег не начал таять. На распутывание трещин у нас ушло 2 перехода, которые мы шли без остановки.



*Фото 67. Вид на пер. Надежда от ночёвки девятого дня.*





*Фото 68. В конце ледопада.*

У конца ледопада увидели архара, который, завидев нас, умчался в сторону перевала Снежный горб (4520, 2Б).



*Фото 69. Вершина 4917 слева по ходу движения.*



Продолжили движение держась правого борта ледника. На перевал вышли в 11:00 и устроили перекус. Перевальную записку не нашли. Наилучшим путём спуска мы посчитали самую левую седловину.



Фото 70. На перевале Надежда(4555, 2А) у крайней левой седловины. Осматриваем ледник Илликсу.



Фото 71. Перевал Кузнецовой (4660, 2Б\*).





Фото 72. Спускаемся с перевала Надежда. Третья верёвка.



Фото 73. Спуск с пер. Надежда.



В 15:30 закончили спуск перевала, выдвинулись на северо-запад по леднику Илликсу. Спускались долго из-за крошащихся скал, на одной верёвке приходилось делать несколько дополнительных точек страховки. На ночёвку встали через 1,5 км на моренах. Координаты стоянки: N 39°37'5.64" E 71°28'59.80" N 4240.



*Фото 74. Ледник Илликсу. Вид в сторону северо-запада.*



*Фото 75. Один из множества разломов ледника Илликсу.*



Утром 22.07.2022 продолжили движение вниз по леднику Илликсу. Через 500 м после начала движения на время снимаем обвязки, начинаем обход ледопада (см. фото 76-78).



*Фото 76. Обходим ледопад по снежному кулуару.*



*Фото 77. Ледопад Илликсу.*





*Фото 78. Путь обхода ледопада.*



*Фото 79. На обход ледопада у нас ушёл переход. Далее мы снова связались и вышли на ледник.*





*Фото 80. Ещё через переход мы подошли к границе ледника. Сняли обвязки, убрали кошки и ледорубы.*



*Фото 81. Через 2,5 км от границы ледника перешли реку Илликсу по мосту.*





*Фото 82. Вид на долину р. Янги-Дабан Сев. К источникам Джилису – направо.*



*Фото 83. Арчовый лес на пути к источникам.*





*Фото 84. За 2 км до источнков тропа в некоторых местах уходит в обрыв.*



*Фото 85. Подходим к Джилису.*



## 2.8 Долины рек Янги-Дабан и Гаумыш

Горячие источники в долине реки Джилису очень популярны среди жителей Баткенской области и особенно Айдаркена. Ежедневно по тропе Айдаркен-Гаумыш-Джилису в обе стороны движутся караваны. Один такой караван обычно включает 3-4 осла, которые служат для заброски 3-4 отдыхающих. Всего на источниках оборудовано 5 ванн. Две из них прикрыты ветками арчи и еще три находятся внутри каменных домиков.

На ночёвку встали на галечной поляне близ источников.

Координаты лагеря: N 39°40'50.31" E 71°22'28.47" N 2900. Фото 86-91 взяты из отчёта [2].



Фото 86. Источники Джилису.



Фото 87. Первая ванна - помывочная, она накрыта сверху шатром из сучьев арчи. Это радоновый источник с большим течением и не горячей водой. Температура воды около 40 градусов. Отдыхающие отмываются в этой ванне от дорожной грязи, прежде чем залезть в другие ванны.





*Фото 88. Вторая ванна тоже радоновая, но чуть более горячая. Она особенно популярна у женщин, так как помогает от «женских болезней». Эта ванна тоже имеет «крышу» из веток арчи.*



*Фото 89. Третья ванна находится в каменном домике. Это очень горячая серная ванна с температурой воды более 55 градусов.*





*Фото 90. Третья ванна изнутри.*



*Фото 91. Четвертая - серная и самая горячая ванна. Говорят, что температурой воды в ней достигает 60 градусов. И, наконец, пятая ванна, самая популярная, «от нервов».*





*Фото 92. С Искомбаем, хозяином коша рядом с источниками Джилису.*

Днём **23.07.2022** мы продолжили спуск сначала по левому берегу Джилису. Хорошая тропа через полкилометра привела нас к мосту через р. Янгидабан. Река Джилису впадает в Янгидабан в 100 метрах ниже этого моста. Далее мы шли около 6 км по левому берегу Янгидабана. Этот путь до второго моста, который находится в точке N 39°39'59.66" E 71°18'24.44" N 2630, проходил в основном по террасам, тропа лишь изредка спускалась к реке. Понимая, что не дойдём до заката до стоянки у слияния трёх рек (Иллису, Янгидабан и Гаумыш), решили встать на удобной поляне рядом с мостом. Координаты стоянки: N 39°39'58.68" E 71°18'22.63" N 2682.



*Фото 93. Река Янги-Дабан.*





*Фото 94. Лагерь у моста.*

Утром **24.07.2022** мы продолжили спуск по долине р. Янги-Дабан. После поворота (см. фото 95) тропа поднимается на маленький перевал (2674) в междуречье Янгидабана и Гаумыша, после чего спускается в ущелье реки Гаумыш. Далее тропа круто набирает высоту по левому берегу р. Гаумыш.



*Фото 95. На повороте перед слиянием рек Иллису, Янгидабан и Гаумыш тропа приобретает откровенно экстремальный характер. [2]*





*Фото 96. Вид с тропы на Янгидабан. [3]*



*Фото 97. Слияние трёх рек (Илису, Янгидабан и Гаумыш). [1]*

В 120 метрах выше точки спуска тропы в ущелье реки Гаумыш имеется горячая серная ванна. Температура воды здесь около 45 градусов. Рядом ручей с чистой питьевой водой, здесь возможна установка лагеря. Координаты источника: N 39°39'54.7" E 71°16'40.9" H 2533.





*Фото 97. Вид с тропы на Гаумыш.*

В ущелье Гаумыш на участке от серного источника (2533) до поляны (3053) невозможно разбить лагерь. Для подъёма на этом участке требуется около 4-х переходов. Это следует учитывать при планировании туристских маршрутов.

К вечеру мы дошли до галечного плато и встали на ночлег.

Координаты лагеря: N 39°44'7.81" E 71°20'6.77" H 3224.



*Фото 98. Утренние сборы, вид в сторону юго-запада.*



## 2.9 Пер. Гаумыш (4053, 1А)

Перевал Гаумыш (4053, 1А) находится в хребте Куруксай, ориентирован с юга на север и соединяет долину р. Гаумыш (на юге) с долиной р. Алаудин (на севере). Координаты перевала: N 39°45'59.7" E 71°25'35.4" N 4053. Через перевал проходит популярный среди жителей Баткенской области путь из Айдаркена к горячим источникам.

Утром **25.07.2022** мы собрали лагерь, через два перехода перешли по мосту на правый берег р. Гаумыш и продолжили свой путь вдоль р. Гаумыш. Через 2,5 км на высоте 3425 м тропа отклоняется от реки, и начинается затяжной подъём на перевал. Через 800 метров в точке 3564 с координатами N 39°45'40.8" E 71°24'26.4" тропа выходит к чистому ручью. Здесь она раздваивается (см. фото 103). Нижняя (основная) тропа продолжает траверс южных склонов хребта Куруксай, верхняя тропа круто поднимается вдоль ручья до высоты 3850 м после чего траверсом выходит на перевал Гаумыш. Мы пошли по нижней тропе.



*Фото 99. Арчовый лес на пути к перевалу.*





Фото 100. Этот ручей – последний источник воды до конца спуска с перевала.



Фото 101. Комастома серповидная (*Comastoma falcatum*)





Фото 102. Бузульник высокогорный (*Ligularia alpicola* Rojark)





*Фото 103. Долина р. Текелик, вид на две тропы, ведущие к пер. Гаумыш.*



*Фото 104. Отдыхаем на пер. Гаумыш (4053, 1А).*





Фото 105. Вид с пер. Гаумыш на север.



Фото 106. Вид с перевала на юг. Этот хребет разделяет долины рек Гаумыш и Джилису.



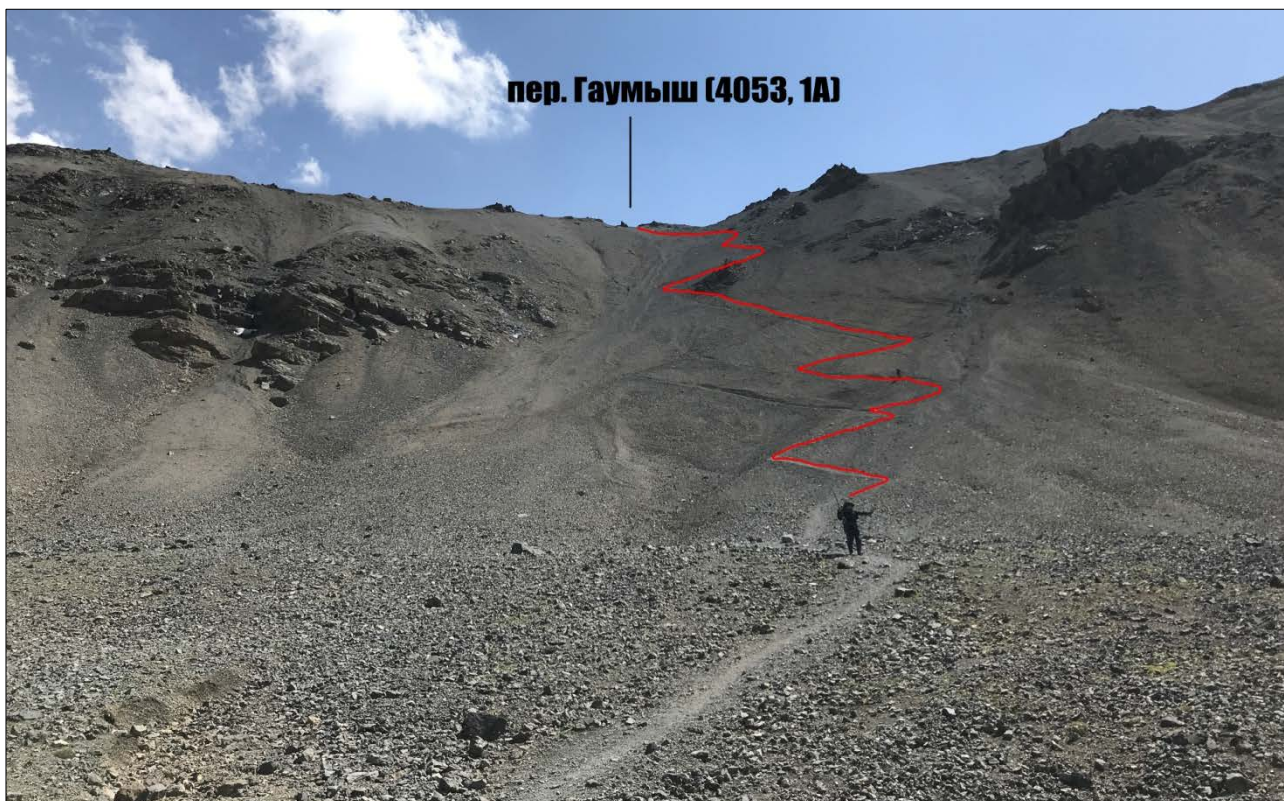


Фото 107. Спуск с пер. Гаумыш проходит по мелкой осыпи. В полутора километрах севернее перевала тропа пересекает чистый ручей.



Фото 108. Стоянка четырнадцатого дня.

Спустившись с перевала, мы прошли 4 км и встали на ночёвку у первого ручья.  
Координаты стоянки: N 39°48'0.47" E 71°26'15.22" H 3497.



## 2.10 Долина р. Алауддин и спуск в Айдаркен

Утром 26.07.2022 мы продолжили спуск по долине р. Алауддин. Пустынная долина к северу от перевала Гаумыш, см. фото 105, на высоте 3490 м обрывается на север крутым спуском вдоль сухого русла ручья, см. фото 109.



*Фото 109. Сухое русло Алауддина.*

Река Алаудин появляется из-под камней только на высоте ~ 3000 м. В трёх с половиной километрах от моста тропа выходит на обширное плато, поросшее мелкой травой.



*Фото 110. Плато.*



В северной части плато тропа по оврагу спускается к реке Алаудин, которая, потеряв в камнях много воды, превращается здесь в маленький ручеёк с сомнительной для питья водой. За ручьём тропа идет по его правому берегу еще полкилометра, а потом поднимается на правую террасу, по которой проложена грунтовая дорога.



Фото 111. От места выхода на дорогу до арыка Гавиан с чистой водой 10 километров пути. По обе стороны дороги раскинулись поля. Жарко. Воды на этом участке пути нет. [3]



Фото 112. Место ночёвки, указанное в [2] и [3], более не актуально из-за появившегося там асфальтового завода. Из-за этого мы решили ехать сразу в Ош. От завода до Айдаркена нас довёз местный житель.





*Фото 113. В г. Айдаркен.*

До Оша мы добрались на маршрутках с пересадкой в Кадамжае. Поездка обошлась в 700 сом с человека.



*Фото 114. Панорама г. Ош с вершины Сулайман-Тоо (1110).*

В Оше мы отдыхали четыре дня, после чего вернулись в Москву **31.07.2022** рейсом S7 3260 в аэропорт Домодедово.



### 3. ЗАПИСКИ С ПЕРЕВАЛОВ

<p>МГТУ им. Н.Э. Баумана  <b>Клуб Туристов</b>  <small>На пути к вершине — в помощь руке туриста</small></p> <p><b>История и прохождение перевала</b>  <b>МОСКОВСКИЙ ГОСУДАРСТВЕННЫЙ          ТЕХНИЧЕСКИЙ УНИВЕРСИТЕТ          ИМ. Н.Э. БАУМАНА</b>          г. Москва</p> <p>Группа туристов турклуба МГТУ им. Баумана в количестве <u>4</u> чел.          под названием « <u>Зенит</u> », совершая горный поход к.с., « <u>1</u> августа 2011 г.          в <u>9:30</u> поднялась:  <u>на пер. "Зенит" 2А 4600</u>          со стороны <u>логи. Килиздыкты</u></p> <p><b>МЕТЕОУСЛОВИЯ:</b></p> <table border="0"> <tr><td><input checked="" type="checkbox"/></td><td>солнце</td></tr> <tr><td><input type="checkbox"/></td><td>облачное солнце</td></tr> <tr><td><input type="checkbox"/></td><td>переменная облачность</td></tr> <tr><td><input type="checkbox"/></td><td>сильная туманность</td></tr> <tr><td><input type="checkbox"/></td><td>туманно</td></tr> <tr><td><input type="checkbox"/></td><td>дождь</td></tr> <tr><td><input type="checkbox"/></td><td>ливень</td></tr> <tr><td><input type="checkbox"/></td><td>сильный снег</td></tr> <tr><td><input type="checkbox"/></td><td>слабый снег</td></tr> <tr><td><input type="checkbox"/></td><td>нет осадков совсем напрочь</td></tr> <tr><td><input type="checkbox"/></td><td>сильный ветер</td></tr> <tr><td><input type="checkbox"/></td><td>слабый ветер</td></tr> <tr><td><input type="checkbox"/></td><td>приятный ветер</td></tr> <tr><td><input type="checkbox"/></td><td>приятный вечер</td></tr> <tr><td><input type="checkbox"/></td><td>тишина</td></tr> </table> <p><b>СОСТОЯНИЕ ГРУППЫ:</b></p> <table border="0"> <tr><td><input checked="" type="checkbox"/></td><td>отличное</td></tr> <tr><td><input type="checkbox"/></td><td>очень хорошее</td></tr> <tr><td><input type="checkbox"/></td><td>просто хорошее</td></tr> </table> <p><b>ПОЖЕЛАНИЯ          СЛЕДУЮЩЕЙ ГРУППЕ:</b></p> <table border="0"> <tr><td><input checked="" type="checkbox"/></td><td>хорошей погоды</td></tr> <tr><td><input checked="" type="checkbox"/></td><td>стабильной погоды</td></tr> <tr><td><input checked="" type="checkbox"/></td><td>и еще хорошей погоды</td></tr> <tr><td><input type="checkbox"/></td><td>здоровья</td></tr> <tr><td><input type="checkbox"/></td><td>спустить пикетаж из этой ж.лы</td></tr> <tr><td><input type="checkbox"/></td><td>спортивных успехов</td></tr> <tr><td><input type="checkbox"/></td><td>ветра в спину</td></tr> <tr><td><input type="checkbox"/></td><td>легательного уюта</td></tr> <tr><td><input type="checkbox"/></td><td>пили</td></tr> <tr><td><input type="checkbox"/></td><td>женщ... (ой!) .. конечно, еще здоровья</td></tr> </table>		<input checked="" type="checkbox"/>	солнце	<input type="checkbox"/>	облачное солнце	<input type="checkbox"/>	переменная облачность	<input type="checkbox"/>	сильная туманность	<input type="checkbox"/>	туманно	<input type="checkbox"/>	дождь	<input type="checkbox"/>	ливень	<input type="checkbox"/>	сильный снег	<input type="checkbox"/>	слабый снег	<input type="checkbox"/>	нет осадков совсем напрочь	<input type="checkbox"/>	сильный ветер	<input type="checkbox"/>	слабый ветер	<input type="checkbox"/>	приятный ветер	<input type="checkbox"/>	приятный вечер	<input type="checkbox"/>	тишина	<input checked="" type="checkbox"/>	отличное	<input type="checkbox"/>	очень хорошее	<input type="checkbox"/>	просто хорошее	<input checked="" type="checkbox"/>	хорошей погоды	<input checked="" type="checkbox"/>	стабильной погоды	<input checked="" type="checkbox"/>	и еще хорошей погоды	<input type="checkbox"/>	здоровья	<input type="checkbox"/>	спустить пикетаж из этой ж.лы	<input type="checkbox"/>	спортивных успехов	<input type="checkbox"/>	ветра в спину	<input type="checkbox"/>	легательного уюта	<input type="checkbox"/>	пили	<input type="checkbox"/>	женщ... (ой!) .. конечно, еще здоровья	<p>http://tourism.bmstu.ru</p> <p>Группа продолжает движение в направлении:  <u>пер. Зенит (Половиничи)</u>  <u>- лог. Доренков</u></p> <p>Движение по маршруту от тура начато          в <u>10:15</u> « <u>1</u> августа 2011 г.</p> <p>Снята записка группы <u>КБ Энергомаши</u>  <u>5кс</u></p> <p>от « <u>20 августа 1982</u> под руководством:  <u>Логинков В.М.</u>  <u>(первопроходец)</u></p> <p>Пожелания, замечания, сведения:</p> <hr/> <hr/> <hr/> <p><b>Руководитель группы</b>  <u>Арабаджин В.М.</u>  <u>4/2011</u></p> <p>Маршрутная книжка № _____ выдана _____</p> <p>Адрес турклуба МГТУ им. Баумана: г. Москва, Госпитальная набережная, 4/2,          спортклубинат МГТУ, турклуб, Лизову В.Ф.</p>
<input checked="" type="checkbox"/>	солнце																																																									
<input type="checkbox"/>	облачное солнце																																																									
<input type="checkbox"/>	переменная облачность																																																									
<input type="checkbox"/>	сильная туманность																																																									
<input type="checkbox"/>	туманно																																																									
<input type="checkbox"/>	дождь																																																									
<input type="checkbox"/>	ливень																																																									
<input type="checkbox"/>	сильный снег																																																									
<input type="checkbox"/>	слабый снег																																																									
<input type="checkbox"/>	нет осадков совсем напрочь																																																									
<input type="checkbox"/>	сильный ветер																																																									
<input type="checkbox"/>	слабый ветер																																																									
<input type="checkbox"/>	приятный ветер																																																									
<input type="checkbox"/>	приятный вечер																																																									
<input type="checkbox"/>	тишина																																																									
<input checked="" type="checkbox"/>	отличное																																																									
<input type="checkbox"/>	очень хорошее																																																									
<input type="checkbox"/>	просто хорошее																																																									
<input checked="" type="checkbox"/>	хорошей погоды																																																									
<input checked="" type="checkbox"/>	стабильной погоды																																																									
<input checked="" type="checkbox"/>	и еще хорошей погоды																																																									
<input type="checkbox"/>	здоровья																																																									
<input type="checkbox"/>	спустить пикетаж из этой ж.лы																																																									
<input type="checkbox"/>	спортивных успехов																																																									
<input type="checkbox"/>	ветра в спину																																																									
<input type="checkbox"/>	легательного уюта																																																									
<input type="checkbox"/>	пили																																																									
<input type="checkbox"/>	женщ... (ой!) .. конечно, еще здоровья																																																									

Фото 115. Записка с перевала Зенит(4585, 2А).



## 4. ССЫЛКИ

1. Карпова А.А. Отчёт о горном походе 2-й к.с. по Алаю. Июль 2021.  
<http://static.turclubmai.ru/papers/2496>

2. Лебедев А.А. Отчёт о горном походе 2-й к.с по Алаю. Июль 2018.  
<http://static.turclubmai.ru/papers/2346/>

3. Лебедев А.А. Отчёт о горном походе 2-й к.с по Алаю. Июль 2016.  
<http://static.turclubmai.ru/papers/2267/>

4. Л.Д. Подкопаева. Бассейны р. Текелик, Карасу и Коксу. Каталог ледников СССР, том 14, выпуск 3, часть 7. Гидрометеиздат, Ленинград, 1976.