

ЦЕНТРАЛЬНАЯ СЕКЦИЯ ТУРИЗМА МАИ



ОТЧЁТ О ГОРНОМ ПОХОДЕ 1-Й К.С. ПО ЗАПАДНОМУ КАВКАЗУ, СОВЕРШЕННОМ С 4.07 ПО 11.07.2022.

Маршрут: р. Речепста - пер. Речепста-Пхия (2796) + пер. Ацгара Верхний (1А, 2726) - Загеданские озёра - пер. Уруп-Пхия (1А, 2646) + пер. Ажога (2540) - пер. Бабочка (1А, 2120) - р. Загеданка - пос. Загедан - кордон Черноречье — пер. Аишха-1 (н/к, 2402) - кордон Пслух - Роза Хутор.

МОСКВА 2022

Содержание

1. Справочные данные о походе	2
1.1 Паспорт маршрута	2
1.2 Состав команды	3
1.3 Карта с нанесенным на неё маршрутом	4
1.4 Календарный график движения	6
1.5 Соответствие заявленного и пройденного маршрута	7
1.6 Безопасность	7
2. Описание маршрута	8
2.1 Заезд к маршруту	8
2.2 Вверх по Речепсте	9
2.3 От перевала Речепста-Пхия-до Загеданских озёр	10
2.4 От Загеданских озёр до верховья реки Загеданка	14
2.5 От верховья реки Загеданки до деревни Загедан	19
2.6 Переезд от Загедана до кордона Черноречье	22
2.7 От кордона Черноречье до кордона 3-я рота	23
2.8 От кордона 3-я рота по Малой Лабе до 30-го километра	25
2.9 От 30-го километра до слияния рек Малая Лаба и Чистая	27
2.10 До Аишхи и далее вниз до Красной поляны	28
3. Ссылки	32

1. Справочные данные о походе

1.1 Паспорт маршрута и краткое описание района

Таблица 1.

Район путешествия	Западный Кавказ (от Архыза до Красной поляны)
Вид туризма	Горный
Спортивная организация	Центральная секция туризма МАИ
Категория сложности	Первая
Руководитель	Еналеев Константин Русланович
Выпускающая МКК	МКК ФСТ-ОТМ
Маршрутная книжка	1/3-109
Продолжительность активной части похода	04.07-11.07 (8 дней)
Суммарный набор высоты	3400 м
Максимальная высота	2796 м

Описание района, краткая характеристика маршрута.

Хорошо изученный район к Западу от Архыза представляет собой хорошее место для активного отдыха практически круглогодично. Быстро сменяющиеся природные зоны в данном горном районе позволяют руководителю построить насыщенный и эффектный маршрут начальной категории сложности. В районе большое число хорошо читаемых троп, лесных и горных дорог, удобные подъезды практически ко всем достопримечательностям. Однако присутствуют и относительно малопосещаемые перевалы, где нужно внимательно следить за тропой, которая легко может затеряться среди камней и/или высокой травы.

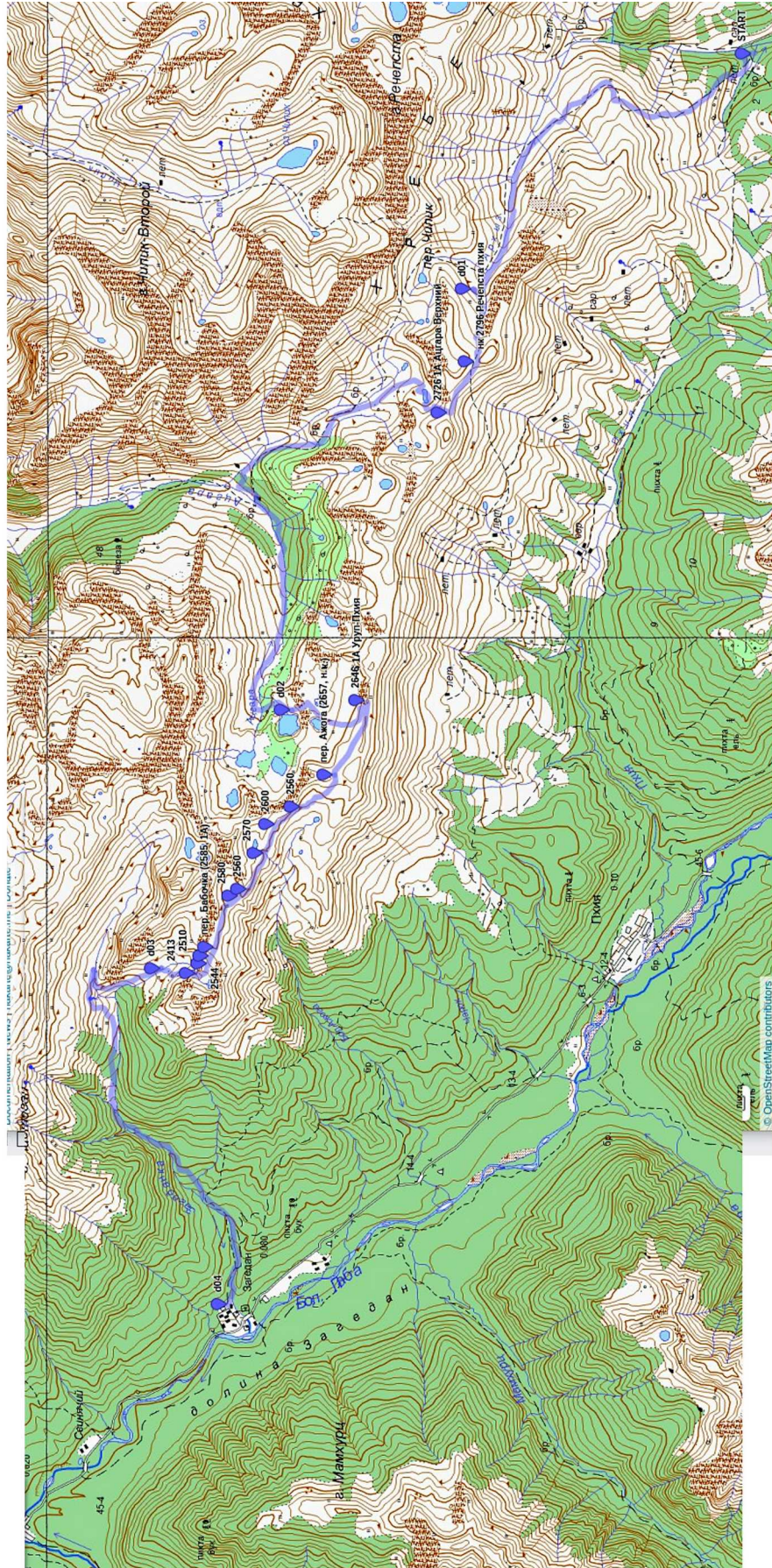
Идея данного горного похода 1 категории сложности лежала вокруг цели совместить спортивную насыщенную часть маршрута в районе Архыза с прогулочно-рекреационным изучением флоры и фауны на территории Кавказского государственного заповедника; с выходом на побережье Черного моря. Подобный замысел был популярен раньше, в годы облегченного контроля доступа на охраняемые природные территории, однако сейчас незаслуженно подзабыт. Для восполнения этого пробела было решено спланировать подобный маршрут.

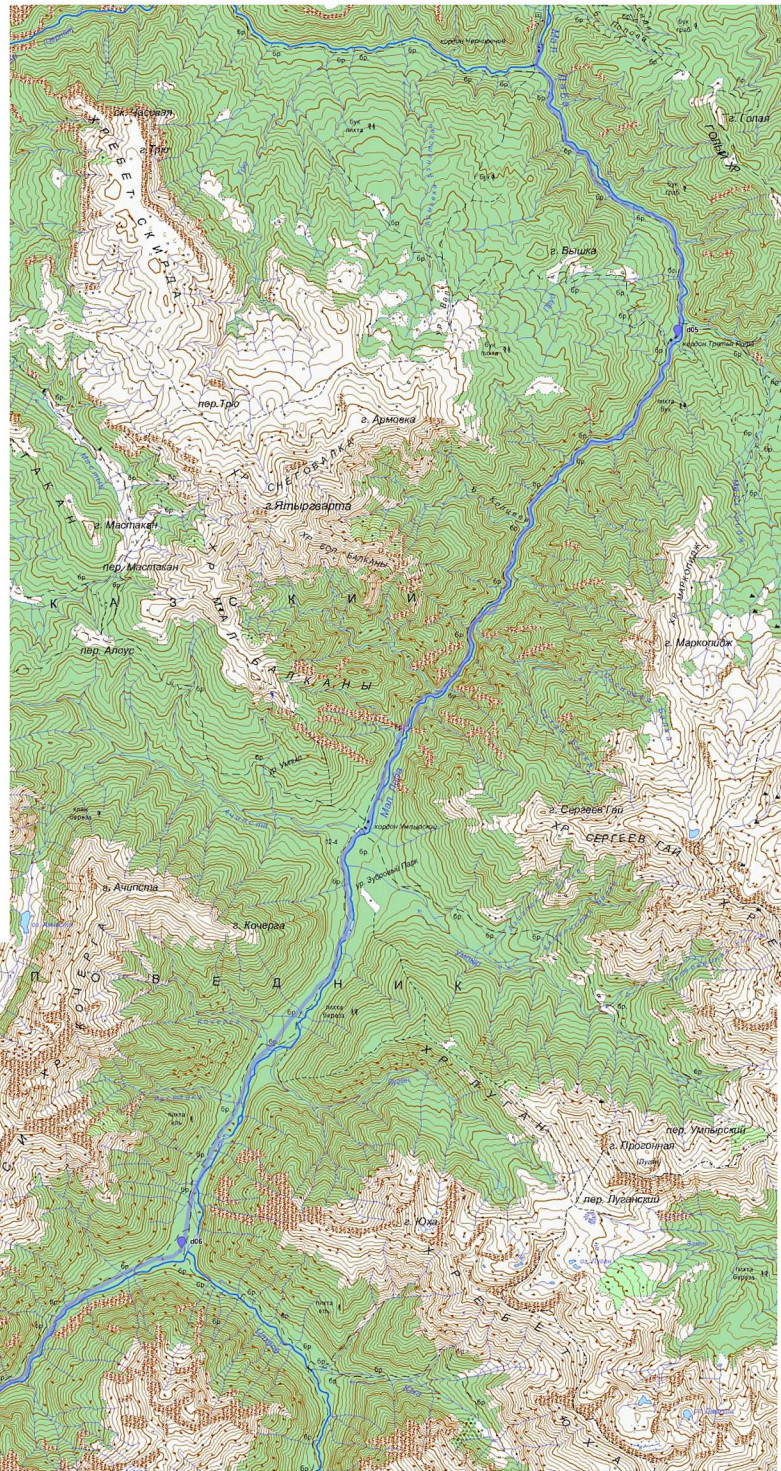
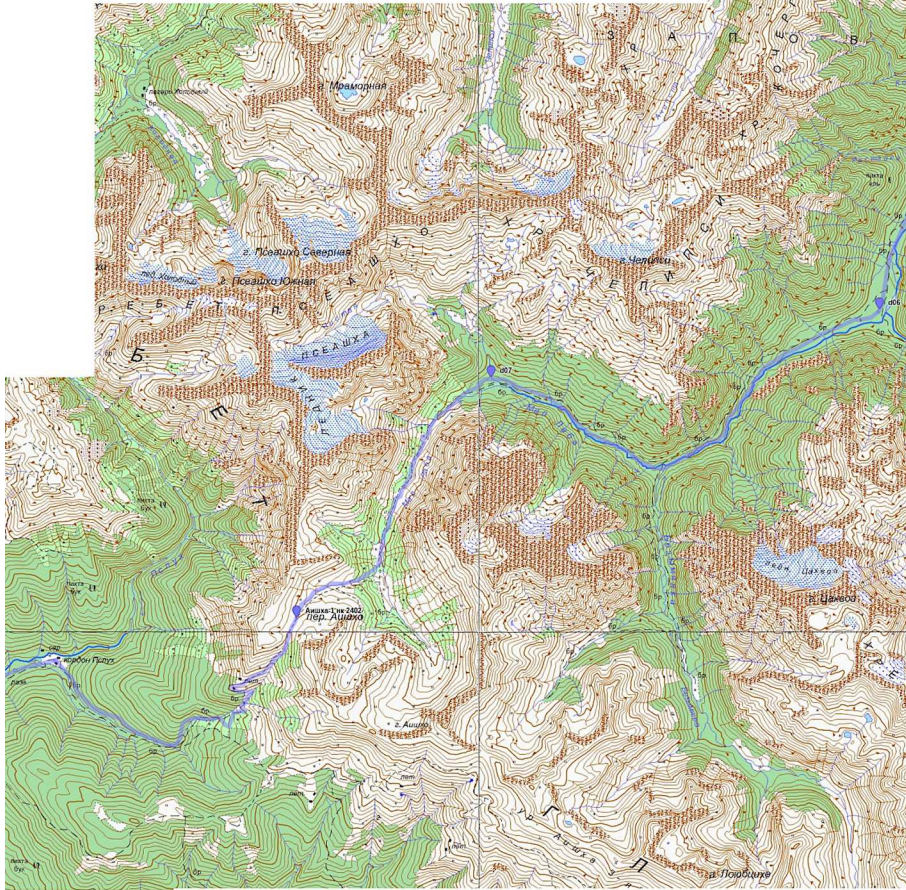
1.2 Состав команды

Таблица 2.

№	ФИО	Дата рождения	Место работы (учебы)	Должность в группе
1	Еналеев Константин Русланович	07.09.1994	ЦУП АО «ЦНИИмаш»	Руководитель
2	Джурджич Тодор Момчилович	12.10.2002	МАИ, гр. М7О-101Б-21	Заместитель руководителя
3	Олейник София Сергеевна	24.02.2003	МАИ, гр. МЗО-121Б-21	Завхоз
4	Юсупов Тимур Маратович	26.01.2003	МАИ, гр. МЗО-121Б-21	Фотограф
5	Котов Иван Александрович	02.03.2004	МАИ, гр. М7О-101Б-21	Механик

1.3.Карта с нанесенным на неё маршрутом





1.4 Календарный график движения

Таблица 3.

Даты	Дни пути	Участки маршрута	км	Высота ночевок	Способы передвижения
04.июл	1	Армавир- мост р. Речепста 1872	246		Авто. Тр.
		мост р. Речепста — верх. р. Речепста (2600)	8	2600	пешком
05.июл	2	верх. р. Речепста (2600) - пер. Речепста-Пхия (2796, н/к)-пер. Ацгара Верхний (1А, 2726)- озёра Загеданские 2500	11	2500	Пешком
06.июл	3	озёра Загеданские 2500 - рад. пер. Уруп-Пхия (1А, 2646)-пер. Ажога (нк, 2540)-пер. Бабочка (1А, 2120) - верх р. Загеданка	6	2225	Пешком
07.июл	4	верх р. Загеданка - Загедан	8		Пешком
		Загедан – Кордон Черноречье (823)	93		а/тр
		кордон 3-я рота (926).	9	926	Пешком
08.июл	5	кордон 3-я рота (926) – кордон Умпырь (1066)	10		Пешком
		кордон Умпырь (1066)-30-й километр (1200)	11	1200	Пешком
09.июл	6	30-й километр (1200) - устье р. Чистая 1700	10	1700	Пешком
10.июл	7	устье р. Чистая 1700 - пер. Аишха-1 (н/к, 2402)-кордон Пслух (750)	15	750	Пешком
11.июл	8	Кордон Пслух-роза Хутор	10		Пешком, а/тр
		Роза Хутор			
ИТОГО в зачёт	8 дней	98 x 1.2 = 117,6 км			

1.5 Соответствие заявленного и пройденного маршрута

1. В походе был реализован вариант с отказом от прохождения перевала Надежда с заменой его перевалом Ажога в соответствии с указанием МКК.
2. Ночевка на Загеданских озёрах была проведена на Нижнем Большом Загеданском озере вместо Верхнего.
3. Благодаря хорошему состоянию группы на маршруте удалось пройти от стоянки «3-я рота» до стоянки «30-й км» за один день.
4. Благодаря хорошему состоянию группы и в связи с неудовлетворительными погодными условиями было решено не останавливаться в заповеднике у кордона Пслух, а завершить маршрут в тот же день, дойдя до Красной Поляны.

1.6 Безопасность

Перевалы 1А на маршруте преодолевались с использованием индивидуальной техники и сложности не представляли.

Локальные снежники на склонах на перевалах и тропах присутствовали в первой части маршрута. Для надежности каждый участник группы имеет кошки и ледоруб. Все участники похода проходили практические занятия, в которых отрабатывались приёмы хождения в кошках и с ледорубом, а также самозадержание ледорубом при срыве на снежном склоне.

Бродов выше колена на маршруте не предполагалось, верховья рек Речепста, Загеданка проходились с использованием индивидуальной техники и сложности не представляли. Однако вышедшая из русла река в связи с сильным дождем река Мутная (приток Малой Лабы в верховьях) в последний день похода может представлять сложность для перехода без веревки и в облегченном состоянии. Преодолевалась группой в первой половине дня на участках минимальной глубины брода (по пояс) под защитой от основной силы потока большими валунами на несколько метров выше основной тропы.

2. Описание маршрута

2.1 Заезд к маршруту

Рано утром около 4 часов 4 июля прибыли на вокзал города Армавир поездом, следующим из Москвы во Владикавказ. Далее на арендованной машине отправились в путь. Перед заездом в горы посетили автозаправку близ поселка Медногорский для залива топлива для горелок. В бутылки наливать на АЗС опасаются, поэтому у нас была припасена канистра пластиковая, на 5 литров. Старт маршрута состоялся у автомобильного моста через р. Речепста автодороги Архыз-Пхия. Дорога строилась, по состоянию на июль 2022 велась укладка асфальта на данном участке. Заезд комфортный, покрытие дороги хорошее, машин в пути было немного. В 8 часов утра мы вышли на маршрут.

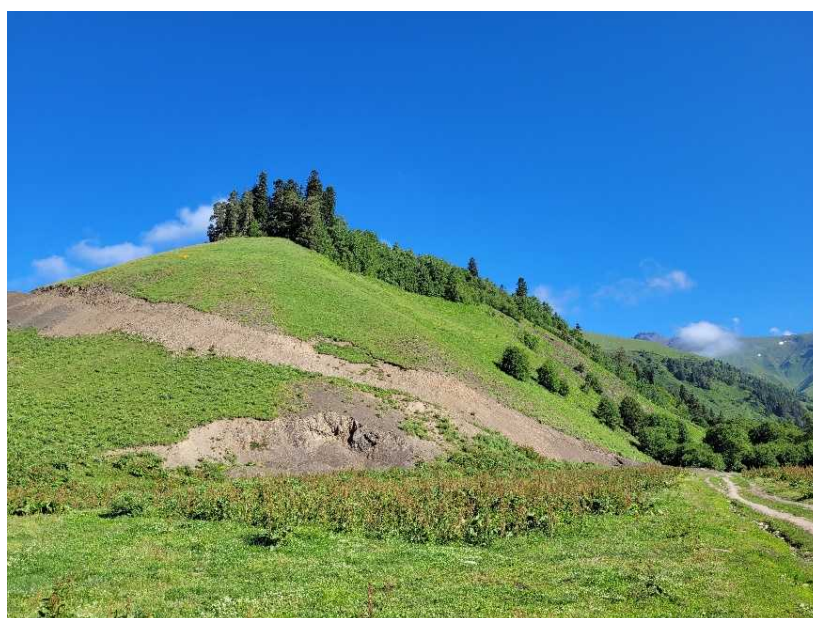


Фото 1. Начало маршрута.



Фото 2. Группа в начале маршрута

2.2 Вверх по Речепсте

Комфортная благоприятная погода способствовала эффективному прохождению группы этого участка. За пару часов прошли проселочную дорогу до верхнего коша на Речепсте, а ещё через полтора часа остановились в верховьях реки близ подъёма на перевал Речепста-Пхия на большом луговом плато. Дорога была, комфортна, на ней были видны следы работы бульдозера. Внешний вид местных змей добавлял дополнительный стимул поскорее забраться повыше. Возможно, уже скоро тут начнется очередная стройка. Остатки снега в середине июля по краям плато и на склонах напомнили нам о набранной существенной высоте 2500м. Кроме того, плотный снежник помог нам перейти притоки Речепсты на подходе. В окрестностях было порядка 3-4 туристических групп идущих своими маршрутами в сторону Архыза (фото №4).



Фото 3. Фауна р. Речепсты.



Фото 4. Июльские Снежки у истоков Речепсты, лагерь группы.

2.3 От перевала Речепста-Пхия-до Загеданских озёр.

Первый некатегорийный перевал дался нам без особого труда, путь на него представляет комфортную пологую тропу наверх (фото №5-6). С перевала открылся впечатляющий вид на строительство автодороги, ну и вся река Пхия с притоками как на ладони!

Дальше наш путь лежал по хребту до следующего перевала, Ацгара Верхний. Этот перевал имеет категорию 1А, высотой 2726м, и имеет в своем начале красивейшее озеро, где мы после нелегкого крутого спуска по траве с камнями остановились на длительный привал. Дальше наш путь лежал до р. Ацгара, где нам предстояло повернуть снова наверх, в верховья реки. Этот участок маршрута можно считать весьма ответственным, ведь сход с маршрута вниз не предусмотрен из-за непроходимого ущелья реки Ацгары ниже по течению. Определенные опасения вызывали и сообщения о возможной встрече с медведями в относительно мало посещаемой долине этой реки. Тем не менее, к 5 часам вечера мы остановились у ближайшего Загеданского озера, на высоте около 2450м (фото №11).

Погода была ясная и теплая, что давало возможность хорошо отдохнуть изнуренной сложным днём группе.



Фото 5. Подъем на перевал Речепста-Пхия.

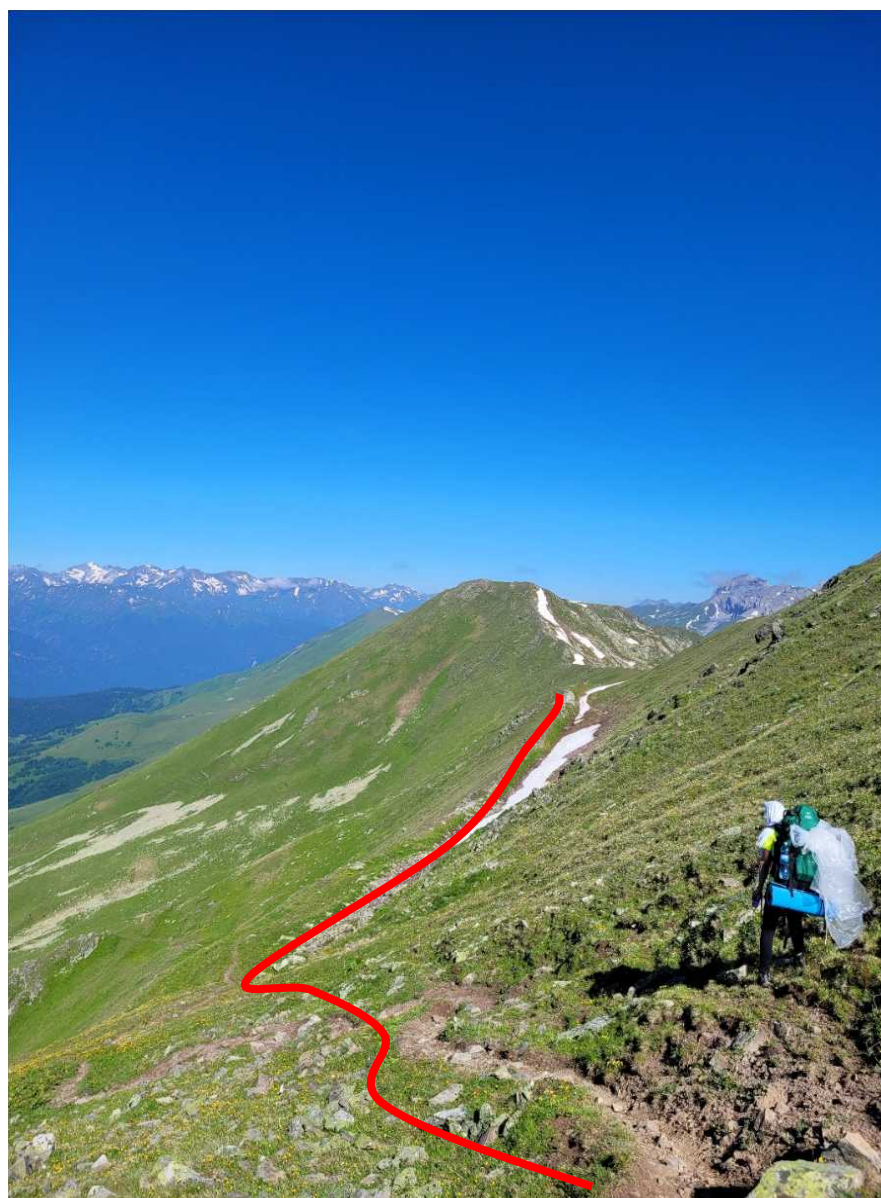


Фото 6. Путь до Ацгара-Верхний.

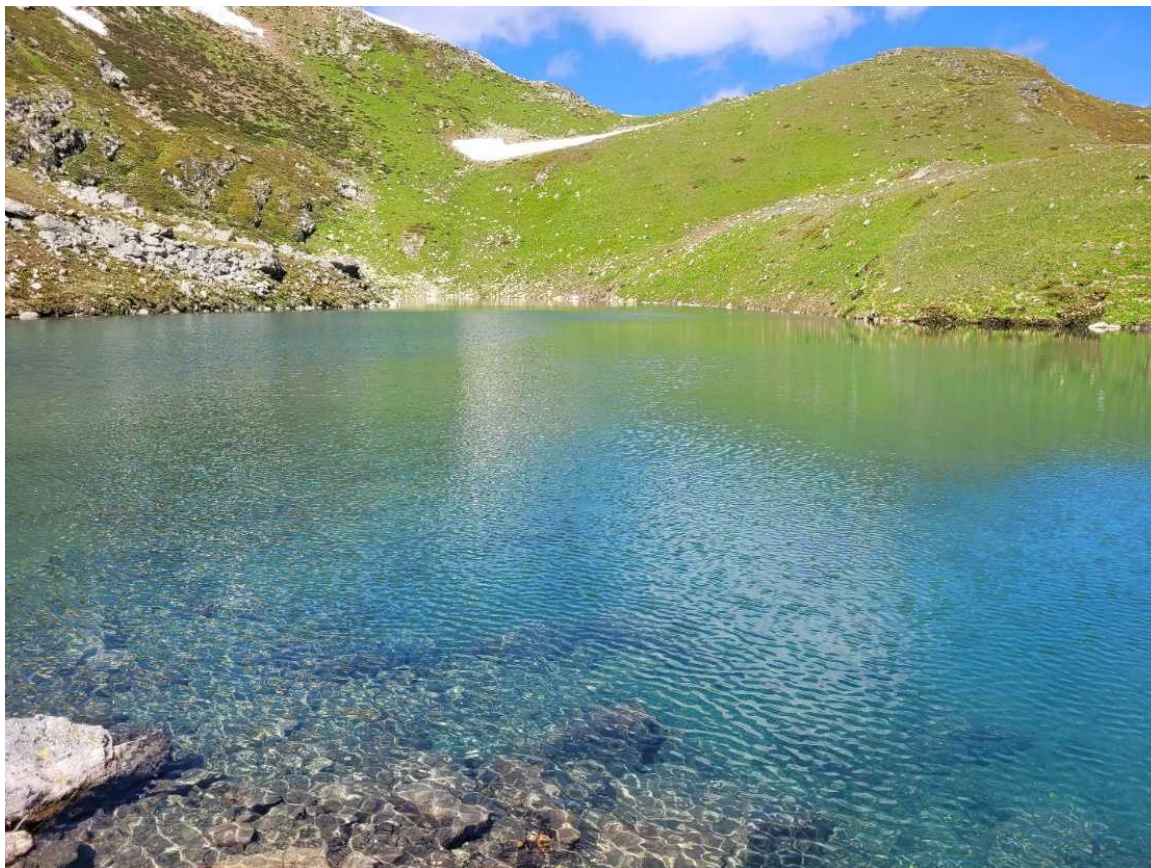


Фото 7-8. Ацгара Верхний, спуск к озеру под перевалом.





Фото 9-10. Озеро под перевалом.



2.4 От Загеданских озёр до верховья реки Загеданка.

Ранний подъем обеспечил нам комфортное восхождение в кошках на перевал Уруп-Пхия (1А, 2646м) по плотному снегу с северной стороны (фото №12). Устроив живописный перекус на перевале мы двинулись дальше по хребту в сторону тропы через перевал Ажога. Перевал Ажога представлял собой живописный альпийский луг, вынудив нас остановиться во второй раз, хоть и ненадолго. Далее в спортивном темпе прошли по хребту до перевала Бабочка (1А, 2120м), помня об указании проходить перевалы в первой половине дня.

Сам перевал Бабочка представлял из себя снежник на перегибе с небольшим уклоном в обе стороны, вынудив нас пользоваться кошками во второй раз (фото №15). Очень ветреное место. Кроме того, потренировали технику самозадержания на склоне в «боевых» условиях. Самое сложное ожидало руководителя после: тропа в высокой траве терялась на склоне, близко прижимаясь к полуотвесным скалам, а ближе к концу группу порадовал своим видом молодой медведь (фото №16-17,19)! Который, впрочем, был очень пуглив и побежал от нас наутёк. Очевидно, пастухи с противоположного склона долины загнали его (возможно, не его одного) к перевалу Бабочка. К вечеру остановились на берегу мелкого чистейшего притока Загеданки. Перед сном группе представилась возможность снова повидать «хозяина» местных троп в отдалении от лагеря.

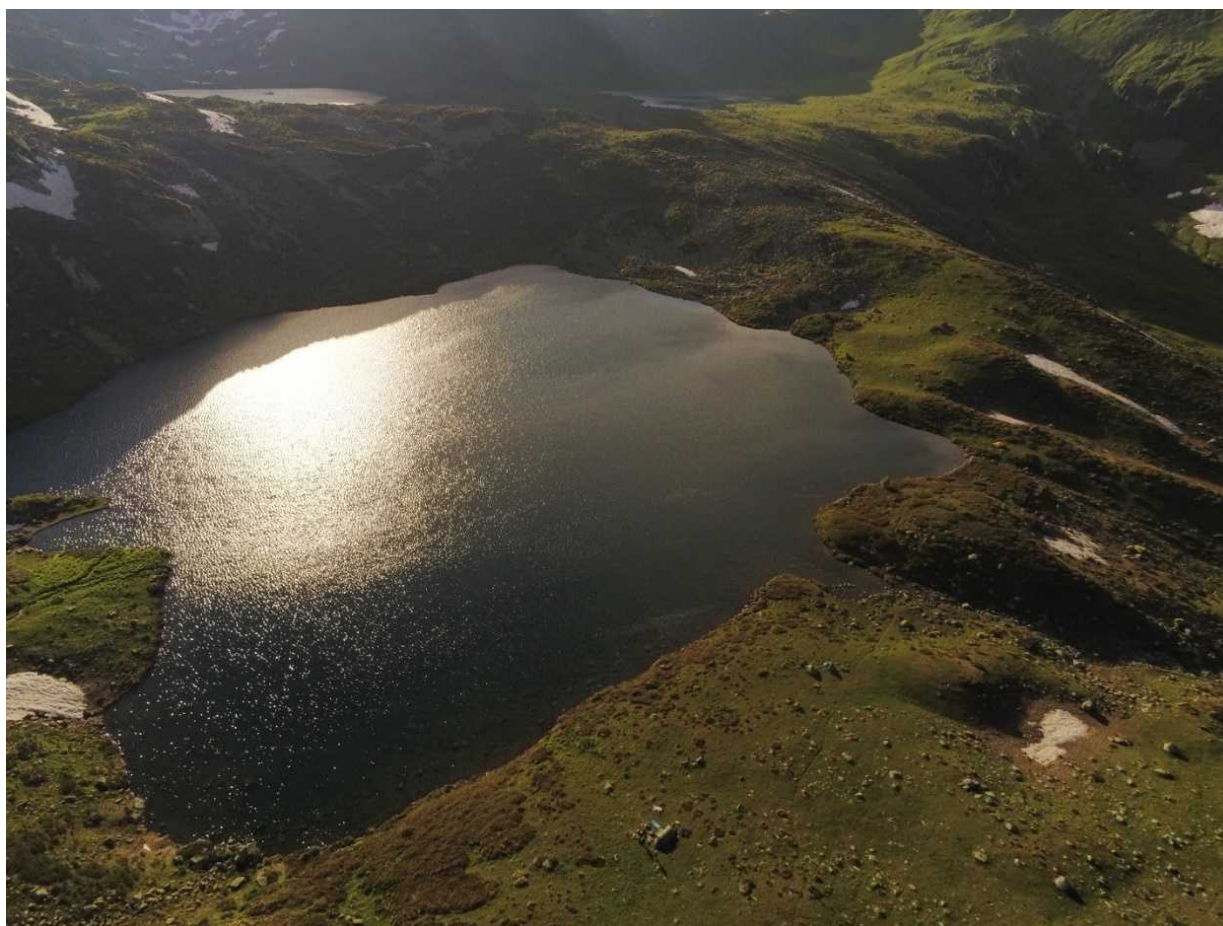


Фото 11. Загеданское озеро Большое в истоках Ацгары. Лагерь группы.



Фото 12. Подъем на перевал Уруп-Пхия. Тестирование кошек на крутом снежнике.



Фото 13. Перевал Надежда (замененной перевалом Ажога. И это 1Б!)



Фото 14. Переход к перевалу Бабочка. Ручей приток Большой Ажогы.



Фото 15. Спуск с перевала Бабочка.

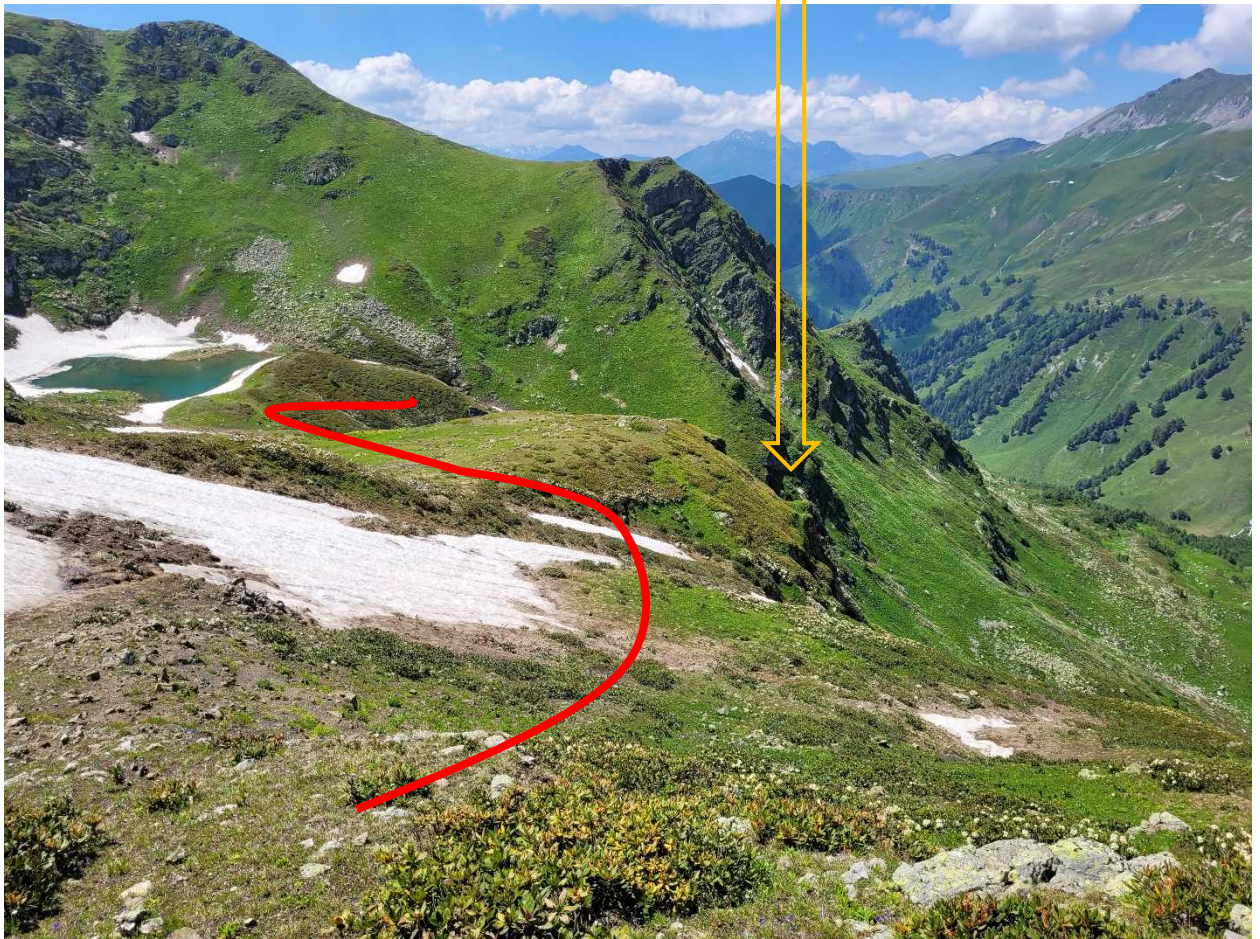
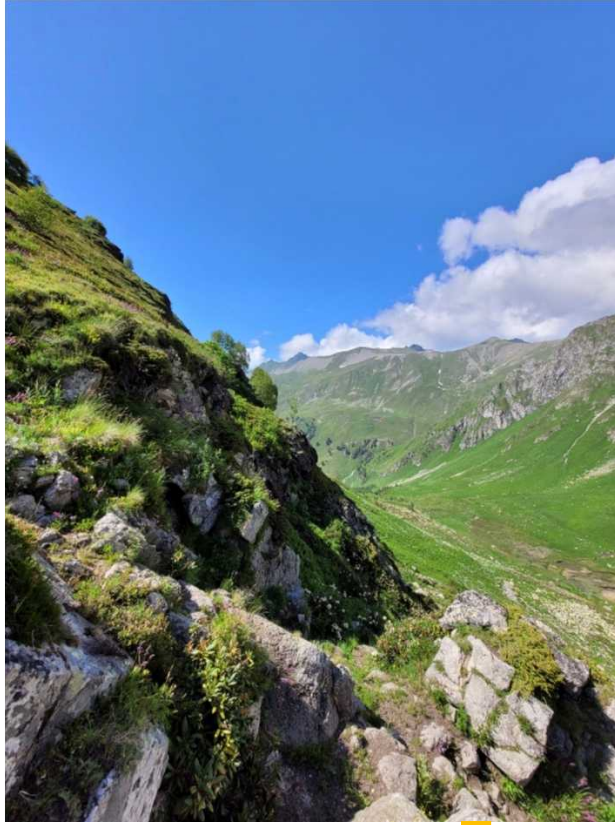


Фото 16-17. Ответственный участок, теряющаяся тропа.



Фото 18. Лагерь группы у притока реки Загеданки. Тихое, безветренное место.



Фото 19. Фауна долины реки Загеданка.

2.5 От верховья реки Загеданки до деревни Загедан

Маршрут вниз по реке представлял из себя комфортный спуск вниз, на начальном этапе радовав зарослями лилий, а на заключительном небольшими бродами лесной дороги через разливы Загеданки в лесной зоне. На высоте около 1600 м тропа от коша перешла в лесную дорогу. Лесная дорога вышла к заднему двору погранзаставы Загедан. Направление антенны спутниковой связи пограничников подсказало руководителю оптимальные параметры для настройки своего спутникового телефона, и последующей связи участников группы с родными и близкими. Спортивная часть похода была завершена на берегу реки Большая Лаба в деревне Загедан (фото №23).

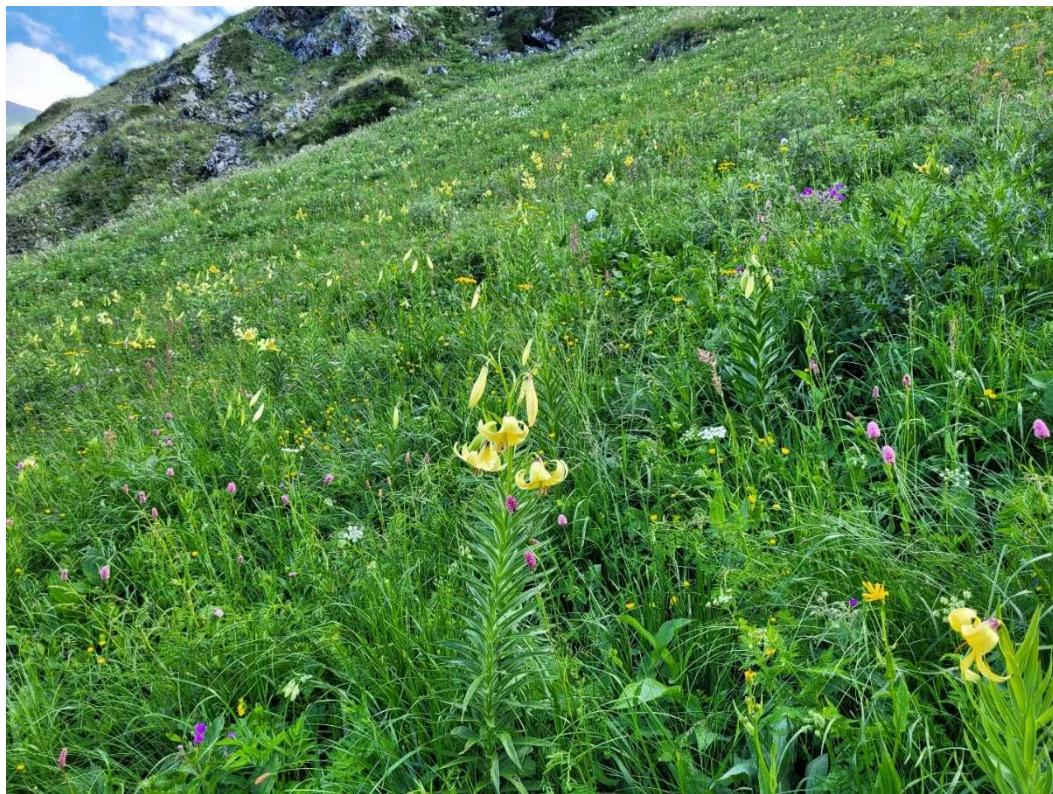


Фото 20. Полянки с Лилиями.

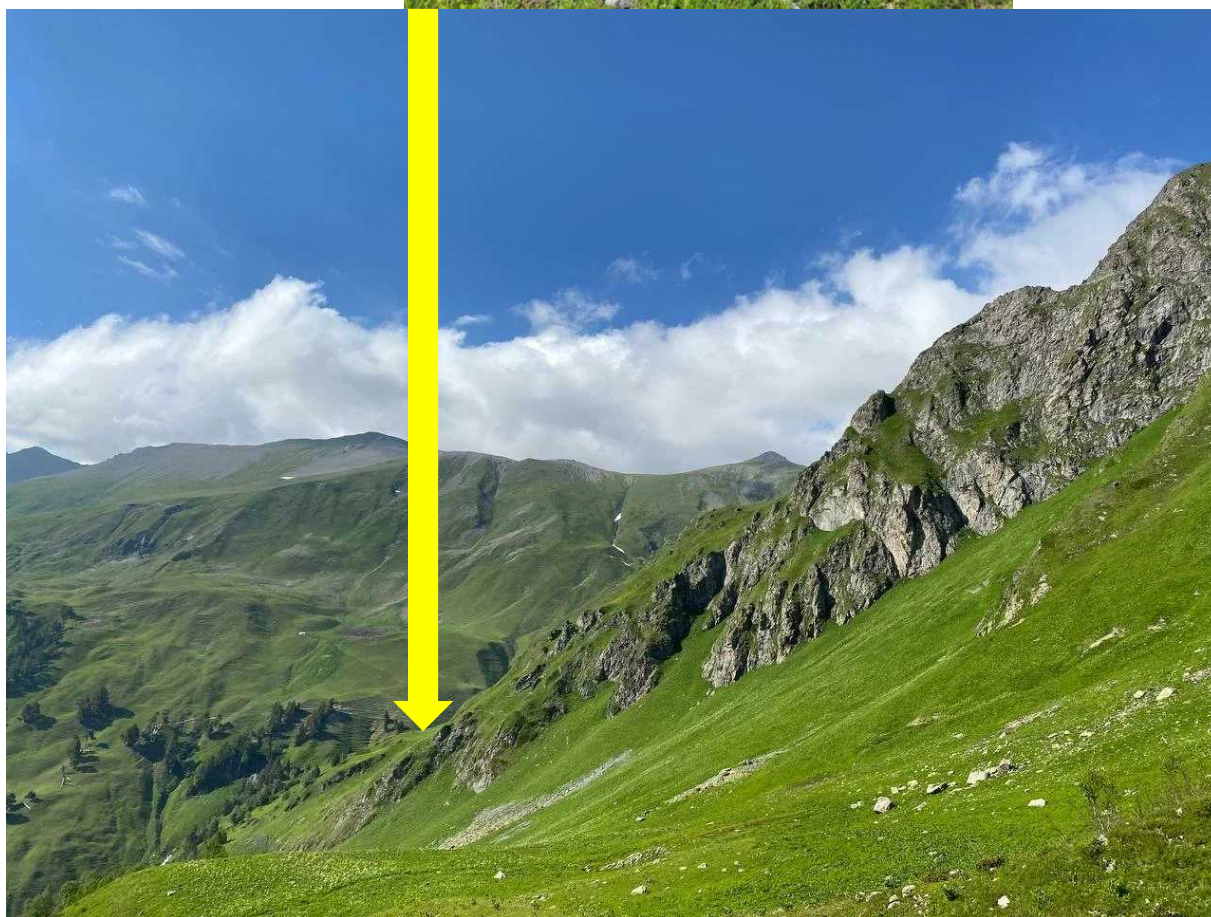
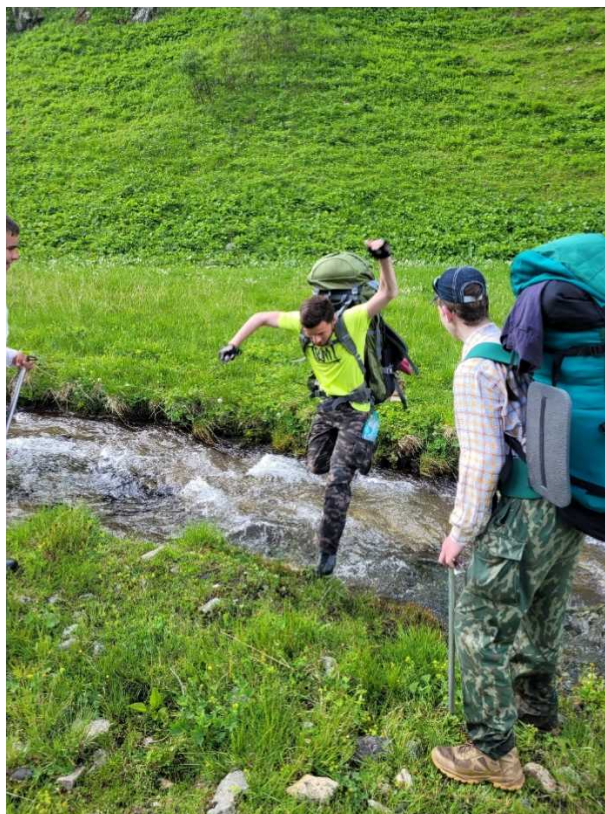


Фото 21-22. Удобное место перехода на тропу после спуска с перевала Бабочка.



Фото 22. Начало лесной дороги к Загедану.



Фото 23. Лагерь группы в Загедане.



Фото 24. Большая Лаба у деревни Загедан.

2.6 Переезд от Загедана до кордона Черноречье.

К сожалению, правила Кавказского заповедника по состоянию на 2022 год запрещают выход на известные «всесоюзные» маршруты с несогласованных долин и перевалов, поэтому нам пришлось пройти маршрут целиком, предварительно доехав до начала маршрута 8 к кордону Черноречье на арендованном минивэне. По дороге нас радовали эффектные виды все прирастающей объемами вода реки Большая Лаба.

Под конец переезда нас застал сильный дождь что не могло испортить наши планы, однако спугнуло инспектора на входе в заповедник, ждать под дождём пришлось его изрядное количество времени. И тем не менее, в 4 часа по полудню, нас пустили на маршрут!



Фото 25. Вход в заповедник. Также при входе висит рында куда нужно долго и упорно звонить!

2.7 От кордона Черноречье до кордона 3-я рота.

Под дождем мы начали вторую часть нашего похода, до 3-й роты идёт живописная пологая грунтовая дорога среди гигантских лопухов и папоротников. Под первые сумерки мы вошли на территорию организованного кемпинга и встали лагерем (фото №28).



Фото 26. Заповедная растительность.



Фото 28. Лагерь группы на кордоне «3-я рота».
Кемпинговая поляна.

2.8 От кордона 3-я рота вверх по Малой Лабе до 30-го километра.

На кемпинговой поляне было немало групп, однако утром на тропе не было встречено ни одной. Видимо, вставать в 6 утра тут не особо принято. Просёлочная дорога доходила до кордона Умпырь, далее превращаясь в горную тропу. По плану у нас был спортивный план в 21км за день, который мы успешно выполнили. Остановка на кордоне Умпырь в любом случае вряд ли была бы комфортной из-за пары довольно любопытных лошадей, бродивших там без привязи. Стоянка 30-й км была окружена многочисленными остатками оборонительных сооружений Великой Отечественной войны, памятниками державших здесь оборону горнострелковых подразделений. Со стоянки открывался живописный вид на слияние рек Малая Лаба и Цахвоа а также на тропу к перевалу на Закан, где лежал бы наш маршрут в случае отсутствия жестких правил заповедника (фото №31).



Фото 29. Видовые прижимы Лабы вдоль тропы. Протянуты веревки.

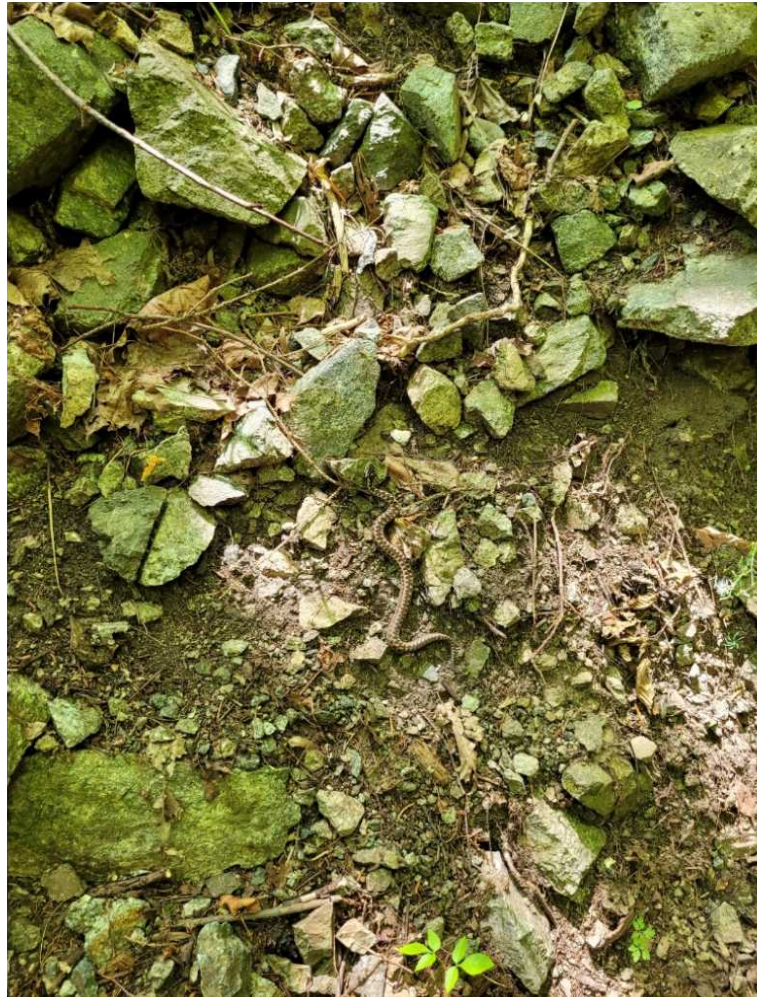


Фото 30. Фауна 8-го маршрута.



Фото 31. Лагерь группы на стоянке «30-й км». Видовая точка на слиянии рек.

2.9 От 30-го километра до слияния рек Малая Лаба и Чистая.

Простой переход по крутой тропе среди хвойного леса, завершающийся подвесным мостом через реку Чистая и каскадом водопадов. В процессе переходов нагнали группу туристов-школьников из Новосибирска, стоянка у слияния рек Чистая и Малая Лаба похвастаться обширной свободной поляной уже не могла, по прогнозу погода должна была испортиться.



Фото 32. Подвесной мост реки Чистая у слиянии Малой Лабы и реки Чистая.



Фото 33. Стоянка у слияния рек Малабы Лаба и Чистая.

2.10 До Аишхи и далее вниз до Красной поляны.

Дождь начался в ночь и плоское место, выбранное для расположения нашей палатки и окруженное срубленными егерями бревнами в ходе очистки поляны превратилось в болото, обеспечив нам ранний подъем. Дела у школьников были хуже, часть их палаток были размещены аккуратно на ещё с вечера пересохшем ровном русле притока Малой Лабы (фото №34). Документы, снаряжение, одежда части туристов оказалась смыта обратно в Псебай...

Оказав посильную помощь с разведением залитой водой газовой горелки школьников для завтрака мы пошли дальше вверх. Ручейки размером в несколько десятков сантиметров чистой горной воды превратились в метровые бурлящие реки грязной воды. По Лобе то и дело гремели камни, а сверху шёл ливень, сопровождаемый сильным холодным ветром. Наибольшую сложность представляла из себя разлившаяся река Мутная, приток Лабы (фото №36). Для её брода потребовалась импровизированная веревочная переправа и предварительная разведка направления брода.

Промокшие и довольные уничтожением последних запасов сладкого мы забрались на перевал Аишха-1 (2402м, н/к), с которого сложно было не заметить радикальную смену климатической зоны. Мы начали спуск в субтропики.

Завершение маршрута ознаменовалось посещением источников нарзана у кордона Пслух. К сожалению, автотранспорт без специального пропуска на территорию заповедника не допускается, поэтому вторая половина заключительного дня была посвящена переходом до окраины Красной поляны; в начале Олимпийской улицы нас подобрал микроавтобус и отвёз в гостиницу Адлера. Поход был успешно завершён в срок. На следующий день мы узнали о закрытии маршрута №8 в связи с разрушением существующей тропы на перевал.



Фото 34. Ранняя побудка стихией. Неудачные места установки палаток соседями по стоянке.



Фото 35. Состояние тропы на Аишху после ливня. Теперь это ручей на Аишху!



Фото 36. Река Мутная, самый проблемный участок для брода в верховьях Малой Лабы после дождя.



Фото 37. Группа на перевале Аишха-1.



Фото 38. Спуск в долину реки Пслух.



Фото 39. Нарзан «Царский» у кордона Пслух Кавказского заповедника.

3. Ссылки

1. В. Коноваленко. Отчёт о горном туристском походе первой категории сложности по Западному Кавказу, совершённом группой туристов клуба горного туризма «Сerpантин» (Сочи) с 11 по 24 июня 2006 г.
http://budetinteresno.narod.ru/otch_arhiz_kp.htm
2. С. Стрыгин (МАИ). ОТЧЕТ О ГОРНОМ ПОХОДЕ ПЕРВОЙ К.С. ПО ЗАПАДНОМУ КАВКАЗУ (хребет Абишира-Ахуба), совершенном с 17.08 по 25.08.2017.
<https://static.turclubmai.ru/papers/2333/>