

ЦЕНТРАЛЬНАЯ СЕКЦИЯ ТУРИЗМА МАИ



ОТЧЕТ О ГОРНОМ ПОХОДЕ 1-й к.с. ПО ЗАПАДНОМУ КАВКАЗУ, СОВЕРШЕННОМ с 29.04 по 07.05.2023

МАРШРУТ:

с. Никитино - хр. Голый - г. Хацавита (1993) - р. Хацавита - траверс зап. склона г.
Маркопидж (н/к) - пер. 2245 (1А) - р. Бескес - пер. Мишавко + траверс в. 2917 (1А) - р.
Бескес - пер. Блыбский (2568, 1А) - истоки р. Б.Блыб - пер. 2457 (1А) - р. Пр. Рожкао -
в. Дженту Гл. (2887, с седла в северном гребне, 1А) - вост. гребень в. Дженту - р. Пр.
Рожкао - пер. 2603 (1А) - траверс СВ отрога г. Дженту + в. Б. Пцицер + в. М. Пцицер
(н/к) - пос. Бескес

Маршрутная книжка: 1/3-106

Руководитель группы и автор отчета – Федоренко Михаил Алексеевич

Оглавление

1. СПРАВОЧНЫЕ ДАННЫЕ О ПОХОДЕ.....	3
1.1. Паспорт маршрута.....	3
1.2. Состав группы.....	3
1.3. Карта с нанесенным на неё маршрутом.....	4
1.4. Календарный график движения.....	5
1.5. Погода и снежная обстановка в мае 2023 г.....	6
1.6. Соответствие заявленного и пройденного маршрута.....	7
1.7. Безопасность.....	7
2. ОПИСАНИЕ МАРШРУТА И ФОТОГРАФИИ.....	8
2.1. Заезд к маршруту.....	8
2.2. Траверс хребта Голый.....	9
2.3. Траверс горы Хацавита.....	10
2.4. Траверс западного склона горы Маркопидж и перевал 2245 (весной 1А).....	11
2.5. Траверс вершины 2917 + перевал Миршавко (2830) (сумм. 1А).....	17
2.6. Перевал Блыбский (2568, весной 1А).....	22
2.7. Перевал Белая скала (2457, весной 1А).....	26
2.8. Восхождение на Дженту (2887, весной 1А).....	28
2.9. Перевал 2603 (весной 1А).....	30
2.10. Подъём на вершины Большой (2258) и Малый Пцицер (1946) (н/к).....	37
2.11. Отъезд.....	40
3. ССЫЛКИ.....	42

1. СПРАВОЧНЫЕ ДАННЫЕ О ПОХОДЕ

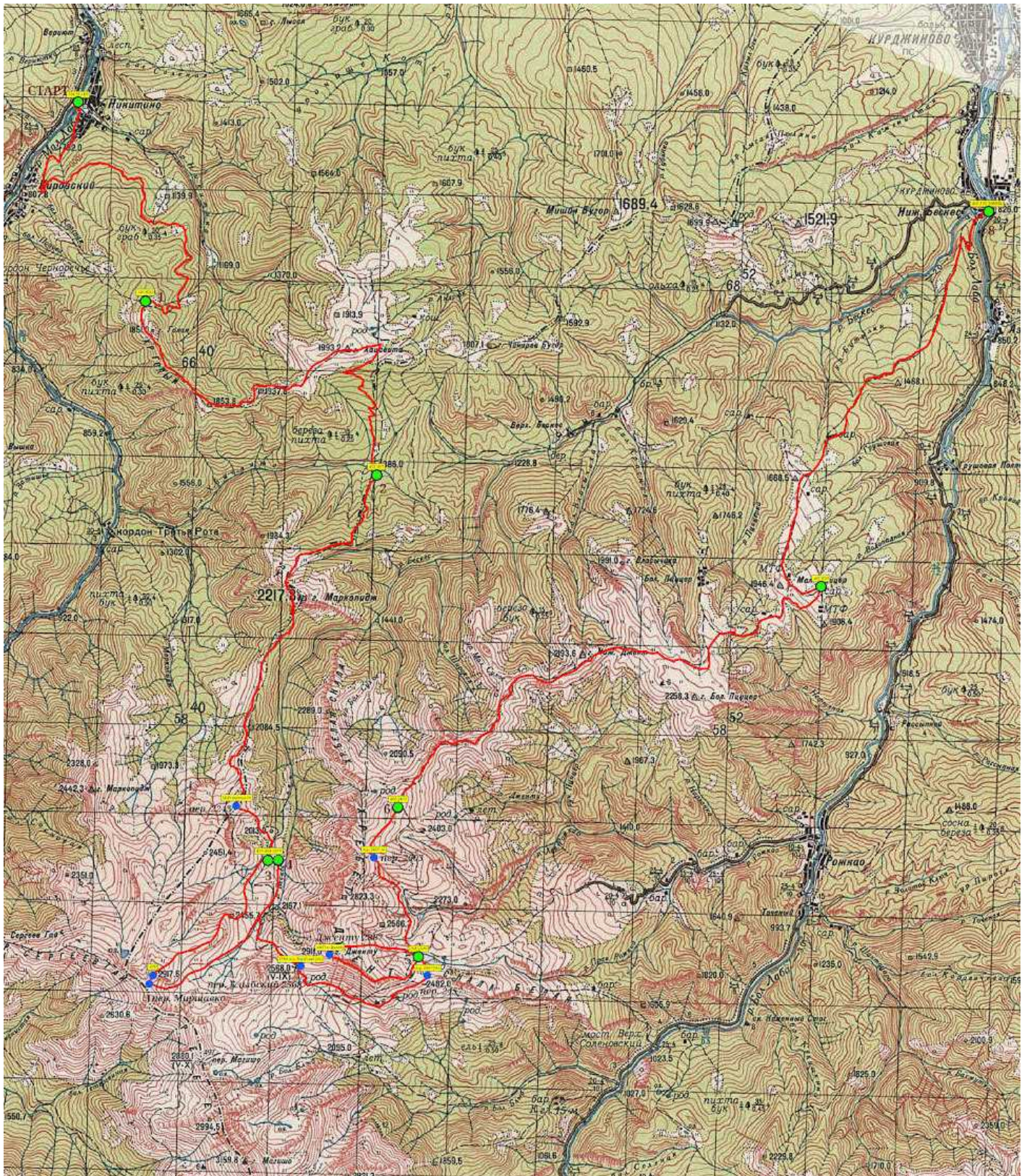
1.1. Паспорт маршрута

Район путешествия	Западный Кавказ (район хр. Дженту)
Вид туризма	Горный
Спортивная организация	Центральная секция туризма МАИ
Категория сложности	Первая
Количество участников	Девять
Руководитель	Федоренко Михаил Алексеевич
Выпускающая МКК	МКК ФСТ-ОТМ
Маршрутная книжка	1/3-106
Сроки активной части похода	29.04.2023 – 07.05.2023
Продолжительность активной части похода	7 дней
Длина маршрута	101 км
Суммарный набор высоты	4933 м
Максимальная высота	2917

1.2. Состав группы

№	Ф.И.О	Дата рождения	Место работы / учёбы
1	Федоренко Михаил Алексеевич	04.02.2003	МАИ, студент, группа М3О-206С-21
2	Горбунов Александр Викторович	22.03.2005	МАИ, студент, группа М2О-101С-22
3	Крылов Артём Анатольевич	06.01.2004	МАИ, студент, группа М3О-110Б-22
4	Наумов Антон Романович	21.06.2005	МАИ, студент, группа М1О-107С-22
5	Новокрещенных Семён Олегович	07.08.2003	МАИ, студент, группа М4О-207Б-21
6	Просторядин Александр Андреевич	28.05.2003	МАИ, студент, группа М7О-207С-21
7	Рыманов Артем Николаевич	18.02.2002	МАИ, студент, группа М6О-106Б-22
8	Шерстобитов Арсений Вадимович	25.11.2003	МАИ, студент, группа М4О-206Б-21
9	Шматок Александр Николаевич	05.02.2003	МАИ, студент, группа М4О-311Б-20

1.3. Карта с нанесенным на неё маршрутом



1.4. Календарный график движения

Примечание: В столбце "Н" прописана положительная вариация высоты за день (сумма всех наборов). В столбце "Lз" прописан пройденный (согласно карте) путь в зачет. В столбце "L" прописан фактически пройденный путь. В столбце "L эфф." прописан эффективный путь $L \text{ эфф.} = L + H/100$ (для оценки трудоемкости).

Дата	N	Наименование участка пути	Перепады высоты	Высота ночевки	H [m]	Lz[км]	L[км]	L эфф.
27.4	1	Посадка на поезд N 061ЧЦ в 21 час. 42 мин.	-	-	-	-	-	-
28.4	2	Поезд	-	-	-	-	-	-
29.4	3	01.07 - прибытие поезда в Армавир, переезд в Никитино. Переход с. Никитино - подъемник на хр. Голый.	784-1682	1682	898	10.9	10.9	19.88
30.4	4	п.т. - г. Хацавита (1993) - р. Хацавита.	1682-1853-1840-1900-1869-1993-1402-1417	1417	370	12.2	12.2	15.9
01.5	5	п.т. - траверс зап. склона г. Маркопидж - пер. 2245 (1А) - р. Бескес.	1417-2040-1897-1956-1935-2245-2008-2070	2070	1054	11.34	11.34	21.88
02.5	6	п.т. - траверс СВ отрога в. 2917 - в. 2917 (1А) - пер. Миршавко (2830) - р. Бескес.	2070-2917 - 2070	2070	847	9.16	9.16	17.63
03.5	7	п.т. - пер. Блыбский (2568, 1А) - истоки р. Б.Блыб - пер. 2457 (1А) - р. Пр. Рожкао	2070-2568-2315-2457-2390	2390	640	6.26	7.81	14.21
04.5	8	п.т. - в. Дженту Гл. (2887, с седла в северном гребне, 1А) - вост. гребень в. Дженту - р. Пр. Рожкао пер. 2603 (1А) - СВ отрог в. Дженту - траверс СВ отрога г. Дженту	2390-2887-2390-2340-2603-2470-2470-2065-2070-2100	2100	980	22.16	22.16	32.16
05.5	9	п.т. - в. Б. Пцицер - в. М. Пцицер - пос. Бескес - Переезд в Армавир	2100-2185-2258-2263-1915-830	-	80	11.9	11.9	12.7
06.5	10	Посадка на поезд N 043*СА в 05 час. 54 мин.	-	-	0	0	0	0
07.5	11	Прибытие в Москву в 5 час. 50 мин.	-	-	0	0	0	0
		ВСЕГО			4889	83.92	85.47	134.36

В зачет 83.92 км * 1,2 = 101км.

1.5. Погода и снежная обстановка в мае 2023 г.

Зима в 2023 г. была исключительно многоснежной, поэтому мы очень беспокоились по поводу снежной обстановки на маршруте в начале мая. Особенно большие опасения вызывали траверсные тропы на крутых склонах, которые могли оказаться под снегом и стать опасными или технически слишком сложными, иначе говоря, непроходимыми для групп, совершающих походы 1 к.с. В частности, мы боялись траверса крутого западного склона г. Маркопидж и траверса от восточного подножия Блыбского перевала до перевала 2457.

К счастью, в последнюю декаду апреля на Кавказе стояла тёплая солнечная погода или же шли тёплые дожди, даже на высоте 3000 м. Это привело к быстрому таянию снега. В результате, к майским праздникам снежная обстановка стала благоприятной. Снега было значительно меньше, чем в 2019 году. На западном склоне г. Маркопидж в 2019 году половина траверсной тропы была закрыта снегом. А в 2021 г. вся тропа была свободной, как в 2016 и в 2018 годах. На траверсе от восточного подножия перевала Блыбского к перевалу 2457 каждую весну приходится пересекать многочисленные снежники в кулуарах. Так вот, в 2023 году эти снежники были крупнее и посложнее снежников 2016 и 2018 годов. Тем не менее, этот траверс удалось пройти.

Погода на майские праздники 2023 г. была хорошей. В первые два дня дождь начинался только после обеда, что позволяло спрятаться от него в палатках. А с третьего по шестой день, нас преследовали ночные осадки в виде снега, который по итогу не доставил много проблем. Борьба с погодой была выиграна и усилиями группы, маршрут удалось пройти быстрее, чем планировалось.

1.6. Соответствие заявленного и пройденного маршрута

В походе была реализована заявленная основная ветка маршрута. На четвёртый день было принято решение переставить лагерь на один переход ближе к перевалу Блыбский и начать кольцевой маршрут на перевал Миршавко в обратном направлении. На шестой день в связи с сообщением об ухудшении погоды с 6 мая, хорошей погодой и прекрасным состоянием группы было принято решение не задерживаться на снежниках для ночёвки и пройти дополнительную нагрузку для установки лагеря в плановом месте ночёвки седьмого дня.

1.7. Безопасность

Группа встала на учет в Карачаево-Черкесском ПСО, для ориентирования на маршруте в наличии был GPS-навигатор с загруженными треками основного и запасных вариантов маршрута и некоторый избыток снаряжения, которое так ни разу и не понадобилось: веревка (D8 50 м) в общественном снаряжении и страховочные системы в комплектах личного снаряжения. Кроме того, все участники были снаряжены ледорубами, кошками и снегоступами, которые, напротив, активно использовались.

2. ОПИСАНИЕ МАРШРУТА И ФОТОГРАФИИ

Как правило, подъем дежурного осуществлялся в диапазоне с 3 час 00 минут, до 4 час. 00 мин., в зависимости от местоположения группы и необходимости раннего выхода для повышения безопасности на снежных участках маршрута. Выход группы с места ночевки в диапазоне от 5 час. 30 мин. до 6 час. 30 мин. Длительность перехода экспериментально подбиралась в первые два ходовых дня, исходя из морально-физической подготовки группы и по итогу составила 60 минут.

2.1. Заезд к маршруту

Ночью **29.04.2023** в 1 час 07 минут наш поезд прибыл на железнодорожную станцию вокзала Армавир-1, далее мы загрузились в арендованный микроавтобус и в 4 часа 30 минут доехали на точку старта, в пос. Никитино к началу маршрута у подвесного, пешеходного моста через р. Никитинка. Координаты моста: N 43° 58.160' E 40° 42.519' N 784.



Ф.1. Подвесной мост через р. Никитинка.

2.2. Траверс хребта Гольий

За подвесным мостом мы вышли на грунтовую дорогу, ведущую к верхней станции подъёмника, расположенного на вершине Голая (1851). Сначала дорога плавно поднимается, следуя на юг по правому борту долины Малой Лабь, а в точке N 43° 57.050' E 40° 41.912' N 960 резко поворачивает на северо-восток и начинает огибать вершину Голая. Подъём до верхней станции подъёмника занимает 6 переходов. Рядом со станцией в точке N 43° 55.758' E 40° 43.648' N 1682 встали на ночлег. На точку предполагаемой ночёвки группа дошла к 10 часам, в связи с чем, удалось избежать проливного дождя в первый ходовой день, который начался с 12 часов и продолжался около трёх часов. Во время дождя группа восполняла запасы сна, которых не хватало из-за ночного переезда из Армавира в пос. Никитино.



Ф.2. Группа в составе 8 человек на точке ночёвки первого дня.



Ф.3. Погодная обстановка первого дня.

2.3. Траверс горы Хацавита

Утром **30.04.2023** мы начали подъём по дороге на хребет Голый и, почти сразу, свернули направо к вагончику, рядом с которым стоит мангал и бьёт из трубы вода. За вагончиком начинается тропа, которая выводит на гребень хребта Голый в обход горы Голая. Эта тропа сливается с дорогой для квадроциклов, которая идет, в основном, по гребню хребта, но иногда справа от гребня. В районе точки N 43° 54.586' E 40° 44.604' Н 1820 дорога для квадроциклов уходит вправо и спускается. Предположительно в долину Малая Лаба. Здесь следует сойти с дороги и продолжить движение по гребню хребта Голый. Короткий подъём на очередную вершину хребта Голый завершается выходом на тропу, которая следует по гребню хребта.

Следующую вершину тропа обходит траверсом её северного склона. Затем мы спустились на седло 1869 между вершиной 1935 и горой Хацавита (1993). От верхней станции подъёмника до этого седла 3 перехода. Подъём с седла на г. Хацавита осуществляется по старой тракторной дороге. Миновав вершину, мы продолжили движение по этой дороге на восток, пока в точке N 43° 55.221' E 40° 47.551' Н 1685 не вышли на дорогу со свежими следами протектора, ведущую к посту Соленовского охотхозяйства южнее г. Хацавита. Затем мы спустились к р. Хацавита, пересекли её по камням и встали на ночлег в лесу на левом берегу ручья, который стекает с хребта Вал и впадает в р. Хацавита. Координаты лагеря: N 43° 53.647' E 40° 47.490' Н 1417.



Ф.4. Привал на вершине горы Хацавита.

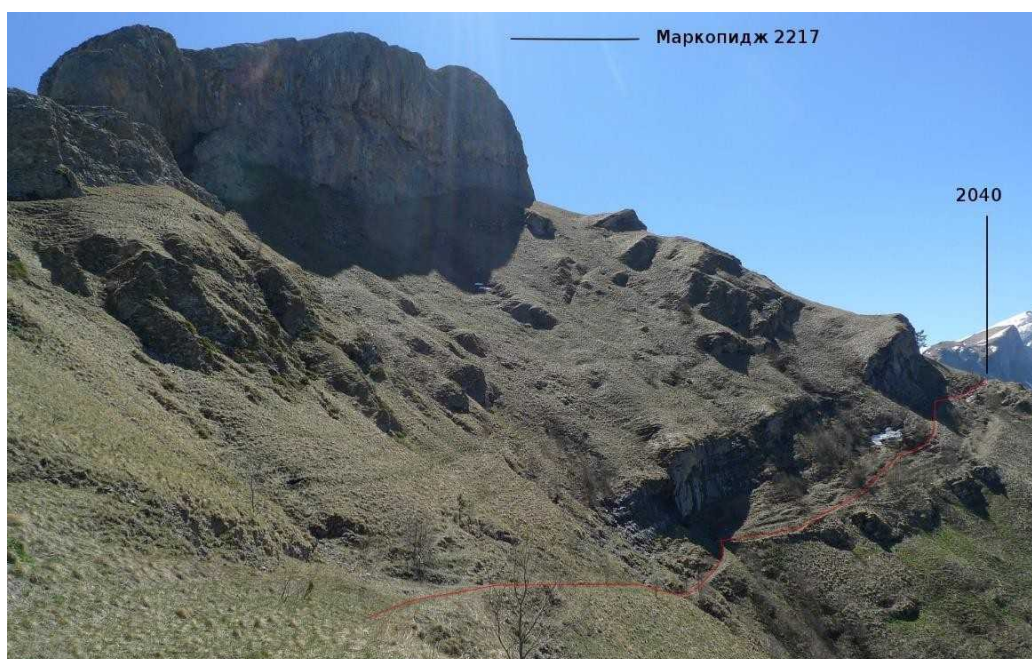
2.4. Траверс западного склона горы Маркопидж и перевал 2245.

Утром **01.05.2023** за два перехода мы поднялись по горной тропе на точку старта траверса западного склона горы Маркопидж $N 43^{\circ}52'17,98'' E 40^{\circ}46'00,95''$. Проведя небольшую фотосессию и оценку снежной обстановки западного склона, приступили к намеченному траверсу.



Ф.5. Привал на точке старта траверса западного склона горы Маркопидж.

Траверс западного склона г. Маркопидж проходил при хорошей видимости по бесснежной тропе. Снежная обстановка на траверсе была такая же, как в мае 2018 года, см. фото 6. Траверс завершается выходом на южный гребень вершины.



Ф.6. Тропа на траверсе западного склона г. Маркопидж. Фото снято в начале мая 2018 г.

Затем, по свободной от снега тропе, мы спустились к перемычке в хребте, где стоит табличка охотхозяйства. Около этой таблички тропа резко поворачивает налево и спускается с гребня до высоты 1897 м. Затем она траверсирует восточный склон хребта, соединяющего вершину Маркопидж с хребтом Сергеев Гай и плавно поднимается на его гребень в точке N 43° 51.426' E 40° 45.661' Н 1956. От плеча вершины Маркопидж 2 перехода.

Южнее точки 1956 в гребне хребта имеется безлесное седло. За этим седлом тропа снова поднимается в лес, но идет уже вдоль гребня хребта по его западному склону. На полукилометровом участке перед верхним постом Соленовского охотхозяйства тропа пересекает два снежника, преодоление которых заняло существенное время в связи с повторения техники безопасности.

Домик охотхозяйства был заперт, егерей мы не встретили. Мы остановились около домиков на перекус и небольшую фотосессию в течении сорока минут, дабы отдохнуть перед прохождением первого перевала на нашем пути. После перекуса начали подъём к перевалу 2245.

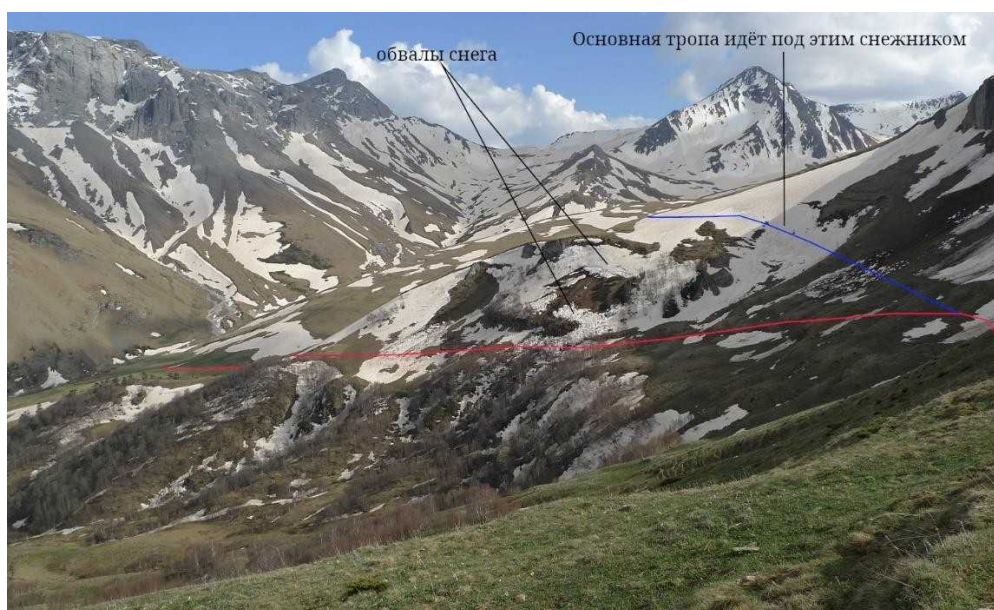


Ф.7. Остановка на обед рядом с домиками егерей.

Перевал 2245 (весной 1А) находится в хребте, который соединяет вершину Маркопидж (2217) с хребтом Сергеев Гай, ориентирован с северо-запада на юго-восток и соединяет верховья рек Маркопидж (на СЗ) и Бескес (на ЮВ). Координаты перевала: N 43° 49.495' E 40° 45.089' Н 2245. Именно через эту точку на гребне летом проходит тропа.

Однако в начале мая эта тропа на юго-восточном склоне перевала уходит под крутой снежник, см. фото 8. В майских походах 2016 и 2018 гг. [2 и 3] этот снежник обходили снизу, но попадали в зону поражения снежных обвалов, см. фото 8 и 9.

В мае 2019 г. [4] было реализовано безопасное прохождение перевала 2245 через точку N 43° 49.628' E 40° 45.211' N 2245. И в мае 2023 года мы повторили этот вариант. На северо-западном склоне мы заблаговременно сошли с тропы и по травянистому склону поднялись на гребень хребта. На юге мы увидели куполообразное возвышение рядом с характерным скальным выходом в гребне хребта, см. фото 10 из майского похода 2021 г. От этого купола на юго-восток спускается пологий отрог. Мы спустились по этому отрогу, см. фото 12, 13 и 14, к сараю в долине р. Бескес, поднялись от сарая на следующую террасу и встали лагерем в точке 43° 48.985' N 40° 45.754'E; 2070 Н.



Ф.8. Вид с пер. 2245 в сторону долины р. Бескес. Основная тропа скрывается под крутым снежником, а его обход снизу пересекает зону поражения снежными обвалами. Фото 2018 г. [3].



Ф.9. Фрагменты сорвавшегося со склона снежника. Фото 2018 г. [3].



Ф.10. Точка прохождения перевала 2245 в безопасном для весны варианте расположена рядом с характерным скальным выходом в гребне хребта. Фото 2021 г.



Ф.11. Группа в составе 8 человек на перевале 2245



Ф.12. Вид с перевала 2245 на путь спуска в долину р.Бескес по отходящему от него отрогу и начала спуска группу по весеннему варианту прохождения перевала 2245.



Ф.13. Спуск в долину р. Бескес по отходящему от перевала отрогу и начало спуска группы по весеннему варианту прохождения перевала 2245.



Ф.14. Вид на пер. 2245 из долины р. Бескес. Фото из майского похода 2021 г



Ф.15. Лагерь трёх групп на стоянке третьего дня, точка N 43°49'04,23" E 40°45'47,11"



Ф.16. Вид на вершину 2917

2.5. Траверс вершины 2917 + перевал Миршавко (2830) (сумм. 1А)

Утром 02.05.2021 было принято решение сделать первый переход в полной загрузке и переставить лагерь ближе к перевалу Блыбский, дабы утром 3 мая с первыми лучами солнца начать подъём по снежнику.



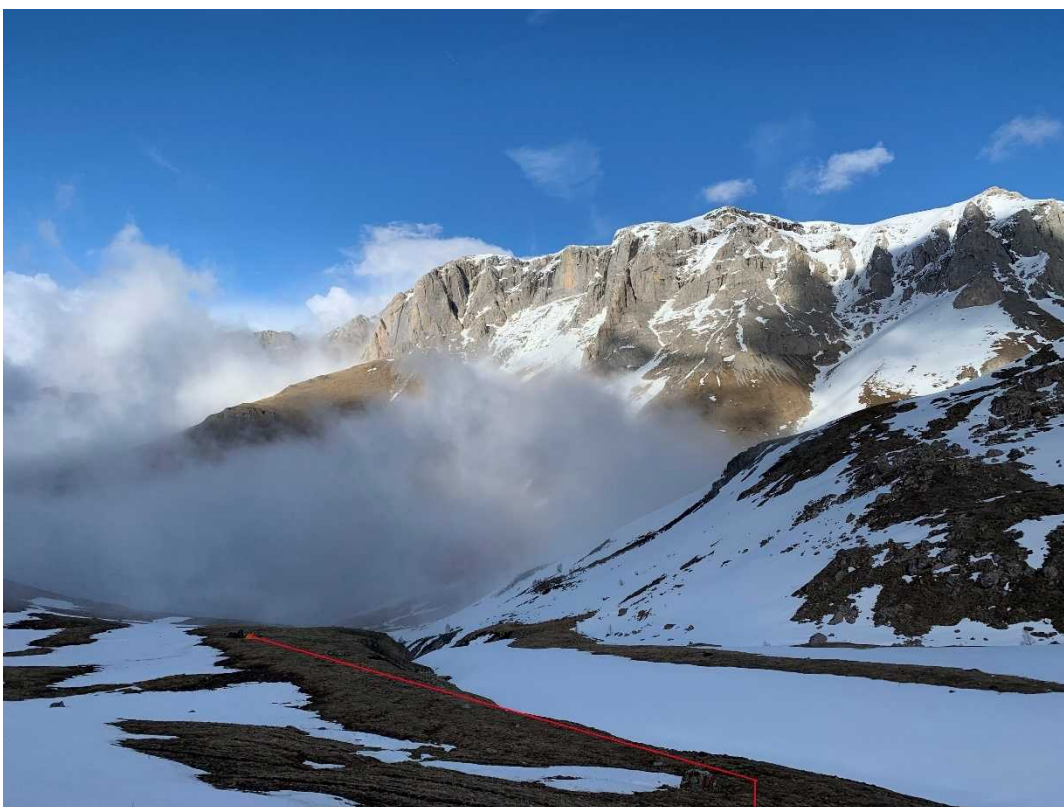
Ф.17. Переход группы к подножью перевала Блыбский на новое место стоянки



Ф.18. Озеро, образовавшееся из-за таяния снежников на пути к месту стоянки четвёртого дня



Ф.19. Маршрут подъёма группы на перевал Миршавко



Ф.20. Вид на лагерь со стороны подъёма на перевал Миршавко

Вершина 2917 примыкает с севера к пер. Миршавко (2800, 1А) и имеет длинный северо-восточный отрог, который спускается в долину р. Бескес. О возможности восхождения на вершину по этому отрогу мы узнали из отчета [1]. Отрог имеет склон юго-восточной экспозиции, который хорошо прогревается солнцем и к майским праздникам должен быть свободен от снега.

Это позволяло надеяться на возможность обхода по склону особенно сложных заснеженных участков гребня. Однако этой возможностью мы не воспользовались, т.к. пошли кольцевой маршрут в другом направлении



Ф.21. Остановка на снежнике для определения дальнейшего направления



Ф.22. Самодельные снегоступы



Ф.23. Группа на перевале Миршавко



Ф.24. Группа на вершине 2917

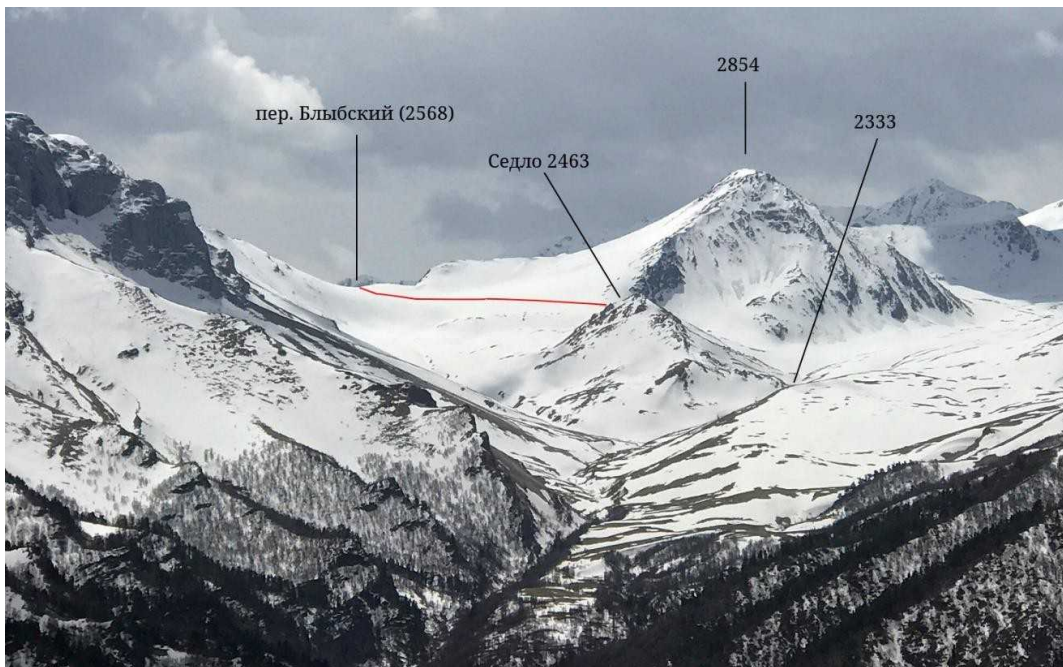
Весь маршрут на вершину представлял собой кольцо, см. фото 24. Подъём на перевал Миршавко осуществлялся по снежникам в глубине долины, по которым мы шли в снегоступах. Спуск с вершины 2917 осуществлялся по её северо-восточному отрогу. Весь кольцевой маршрут вместе с перестановкой лагеря занял у нас чуть меньше 6 часов.



Ф.25. Вид на кольцевой маршруте с вершины 2917

2.6. Перевал Блыбский (2568, весной 1А)

Перевал Блыбский расположен в хребте, который соединяет вершину Дженту (2887) с хребтом Магишо. Перевал расположен между вершинами Дженту на северо-востоке и 2854 на юго-западе, ориентирован с северо-запада на юго-восток и соединяет долины рек Бескес (на СЗ) и Большой Блыб (на ЮВ). Координаты перевала: N 43° 47.672' E 40° 46.289' Н 2568.



Ф.26. Вид со склона горы Маркопидж (2217) на перевал Блыбский (2568). Подъём от точки 2333 на седло 2463 проходит по едва заметной на фото проталине. Траверс от седла 2463 до перевала Блыбского отмечен красной линией. Фото 2019 г. из отчета [4].



Ф.27. Вид с северо-восточного отрога вершины 2917 на пер. Блыбский. Красной линией отмечен планируемый путь прохождения перевала

Утром 03.05.2021 мы собрали лагерь и отправились к перевалу Блыбский. Подъём на перевал осуществляется в два этапа. На первом этапе - относительно крутой подъём от точки N 43° 48.033' E 40° 45.558' Н 2333 в русле центрального истока р. Бескес к седлу в точке N 43° 47.941' E 40° 45.864' Н 2463 на северном отроге вершины 2854. На втором этапе - траверс пологих снежных полей между седлом 2463 и перевалом Блыбский.



Ф.28. Вид с седла 2463 на траверс к перевалу Блыбский.

Подъём от лагеря 2270 к точке 2333 мы шли по заваленному снегом руслу центрального истока р. Бескес. Подъём от точки 2333 к точке 2463 в своей нижней четверти проходил по снегу, а потом по небольшим кусочкам травянистого склона. Общее время перехода от точки 2270 до точки 2463 составила около 30 минут. Ещё пол перехода потребовалось для прохождения траверсом снежника

на пути к перевалу Блыбский, см. фото 28. Седловина перевала была заснеженной, к тому же в тот день дул ветер, поэтому на перевале устроили небольшую фотосессию и сразу начали спуск.



Ф.29. Группа на перевале Блыбский (2568, 1А)



Ф.30. Вид с юго-восточного склона перевала Блыбский (2568, 1А).



Ф.31. Спуск с перевала Блыбский (2568, 1А)



Ф.31. Спуск с перевала Блыбский (2568, 1А) и переход к перевалу Белая скала (2457, 1А)

2.7. Перевал Белая скала (2457, весной, 1А)

Перевал Белая скала (2457) расположен в восточном отроге в. Дженту (2887) западнее скалы Белая, ориентирован с юга на север и соединяет истоки рек Б.Блыб на юге и Правый Рожкао на севере. Координаты седловины: N 2457 м N 43° 47.566' E 40° 48.395'. Несмотря на кажущуюся простоту, этот перевал в начале мая значительно более проблемный, чем перевал Блыбский. От точки 43°47.443'N 40°46.425'E 2376 Н (у подножия перевала Блыбский) к перевалу 2457 плавно поднимается тропа, траверсирующая склон вершины Дженту, см. фото 31 и 32. В первой половине пути (до поворота за отрог, см. фото 39) эта тропа пересекает множество заснеженных кулуаров. В мае 2021 г. в этих кулуарах было значительно больше снега, чем в 2018 г. Во время снегопада эти кулуары весьма опасны, по ним может съехать снег, что мы и видим на фото 43. Поэтому в мае 2019 г. после снегопада и при плохой видимости мы не рискнули пойти на перевал 2457 [4].



Ф.32. Тропа от подножия пер. Блыбский к пер. Белая скала (2457). Фото 2018 г. Из отчета [3]

После поворота за отрог склон приобретает южную экспозицию, и тропа становится свободней от снега. Так продолжается, пока в точке 43° 47.290'N 40° 47.800'E тропа не попадает на край глубокого оврага, см. фото 33. Снежник в этом овраге был мягкий и податливый, поэтому найдя следы группы Симонова Эдуарда, проходившая этот снежник днём ранее. Было решено повторить их успех и от точки ухода тропы под снег спуститься вниз по небольшой дуге.



Ф.33 Самый сложный снежник на тропе к пер. 2457. Фото из отчета [1].



Ф.34. Группа на перевале 2457.



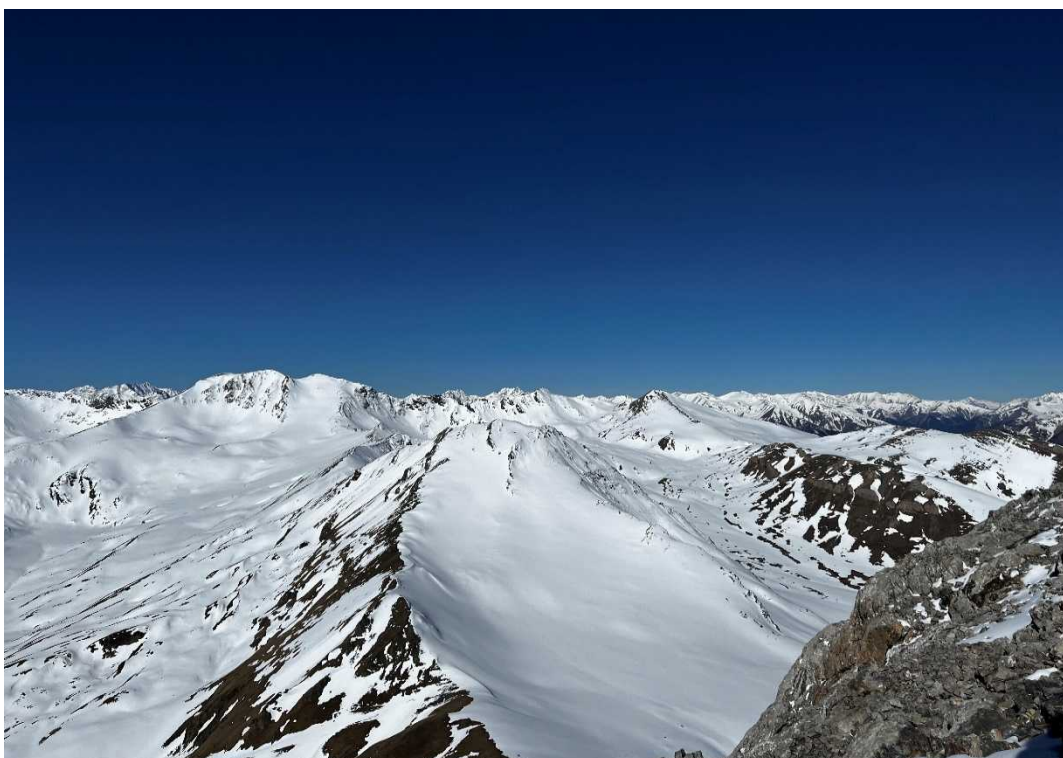
Ф.35. Северный склон перевала 2457 ночная съёмка

2.8. Восхождение на Дженту (2887, 1А)

Утром **04.05.2021** мы налегке совершили кольцевое восхождение на вершину Дженту. Подъем на Дженту мы начали по свободному от снега ребру, которое спускается на восток с седловины к северу от вершины, см. фото 36. В верхней части ребра мы срезали путь и поднялись на северный гребень Дженту между вершиной и седловиной. Далее по северному гребню взойшли на вершину. Координаты вершины: 43° 47.810' N 40° 46.773' E 2887 Н.



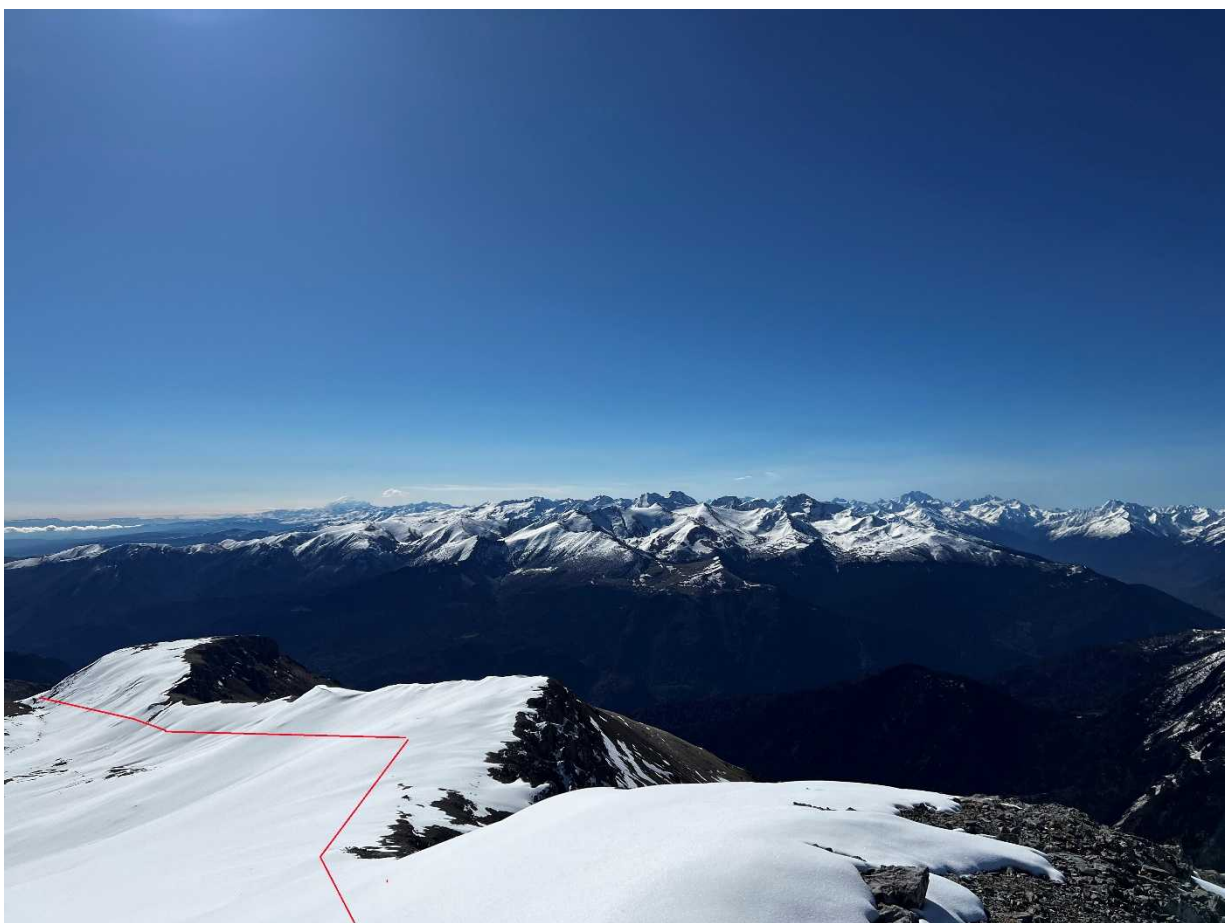
Ф.36. Вид на вершину Дженту (2887).



Ф.37. Вид с вершины Дженту на юг.



Ф.38. Группа на вершине Дженту (2887).



Ф.39. Маршрут кольцевого спуска и вид на запад с вершины Дженту (2887).

2.9. Перевал 2603 (весной 1А)

Расположен в восточном отроге северной вершины массива Дженту и находится между этой северной вершиной (2815) и вершиной 2605. Перевал ориентирован с юга на север, соединяет истоки рек Левый/ая. Рожкао (на юге) и Дженту (на севере) и позволяет пройти с восточных склонов массива Дженту на гребень северо-восточного отрога массива Дженту. Координаты седловины: N 43°49.000' 40° E 40°47.490' 2603Н.

После кольцевого восхождение на Дженту мы собрали лагерь и отправились к пер. 2603. Сразу за лагерем мы пересекли очень невысокий отрог и спустились в овраг правого истока р. Лев. Рожкао, см. фото 40.



Ф. 40. Путь из лагеря 2390 на пер. 2603.



Ф.41. Подъём на гребен, разделяющих второй и третий овраги



Ф.42. Подъём по гребню, разделяющему второй и третий овраги. Ниже по гребню находятся группу Лебедева А.А. и Кузнецова Е.Д.



Ф.43. Следы траверсирования склона на пути к перевалу 2603

За оврагом начинается тропа, которая приводит к следующему, второму оврагу. Мы спустились в него и поднялись на гребень, разделяющий 2-й и 3-й овраги, и по этому гребню поднялись вверх. Поднявшись вверх, не доходя до гребня от вершины Дженту, повернули направо и пошли траверсом вдоль склона к перевалу 2603, постепенно спускаясь и прорубая ступени для следующих за нами групп Лебедева А.А. и Кузнецова Е.Д.



Ф.44. Группа на перевале 2603



Ф.45. Группа на перевале 2603

Так как ранее нами было получено сообщение с предупреждением о возможном штормовом предупреждении в период с 6 по 8 мая. Было принято решение, после спуска с перевала 2603 к месту стоянки шестого дня, продолжить ходовой день и дойти до стоянки седьмого дня. Тем самым, перенести дату завершения маршрута с 6 мая на 5 мая и соответственно уберечь группу от контакта с возможной непогодой. По опыту прошлых лет, крупные снежные осадки вынуждали группы ночевать в кошевых домиках и тратить запасные дни в ожидании благоприятных погодных условий для продолжения маршрута. Оценив нагрузку на участников группы и морально-физическую состояние каждого, после спуска с перевала 2603, мы устроили перекус на 30 минут, чтобы высушить мокрые после покорения снежников ботинки, стельки и носки. Подкрепившись и немного просушив обувь, мы дождались группы Лебедева А.А. и Кузнецова Е.Д. и попрощавшись, отправились дальше.



Ф.46. Остановка группы на перекус. Сушка обуви, носков и стелек на треккинг-палках вблизи точки ночёвки шестого дня N 43°49'20,00" E 40°48'19,85"



Ф.46. План траверсирования склона в направлении к точке ночёвки седьмого дня



Ф.47. План траверсирования склона в направлении к точке ночёвки седьмого дня



Ф.48. Вид на одно из системы озёр для водопоя животных, в том числе и рогатого скота из коша, находящегося буквально в двух-трёх километрах.

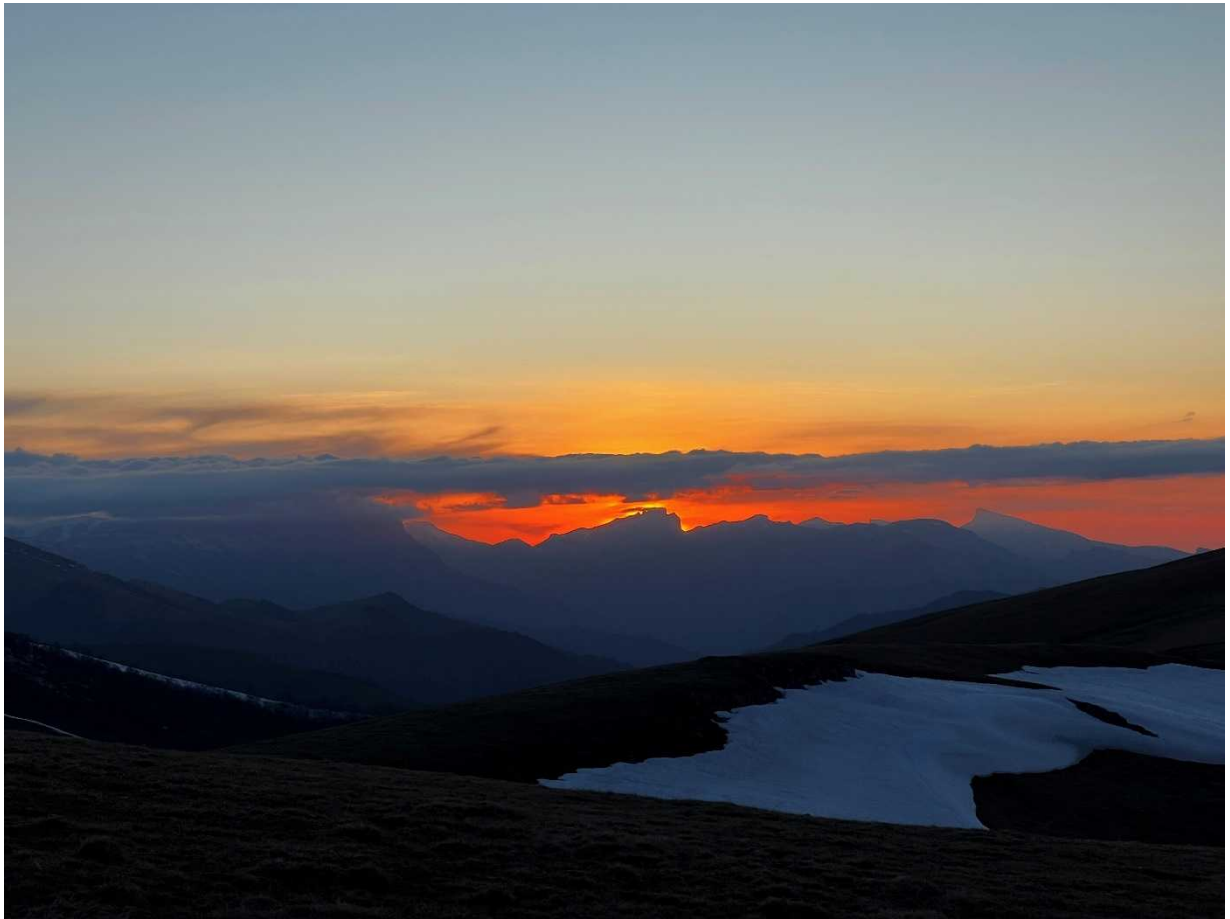


Ф.49. Вид с точки 2070 на место стоянки седьмого дня N 43°51'23,36" E 40°51'35,53"

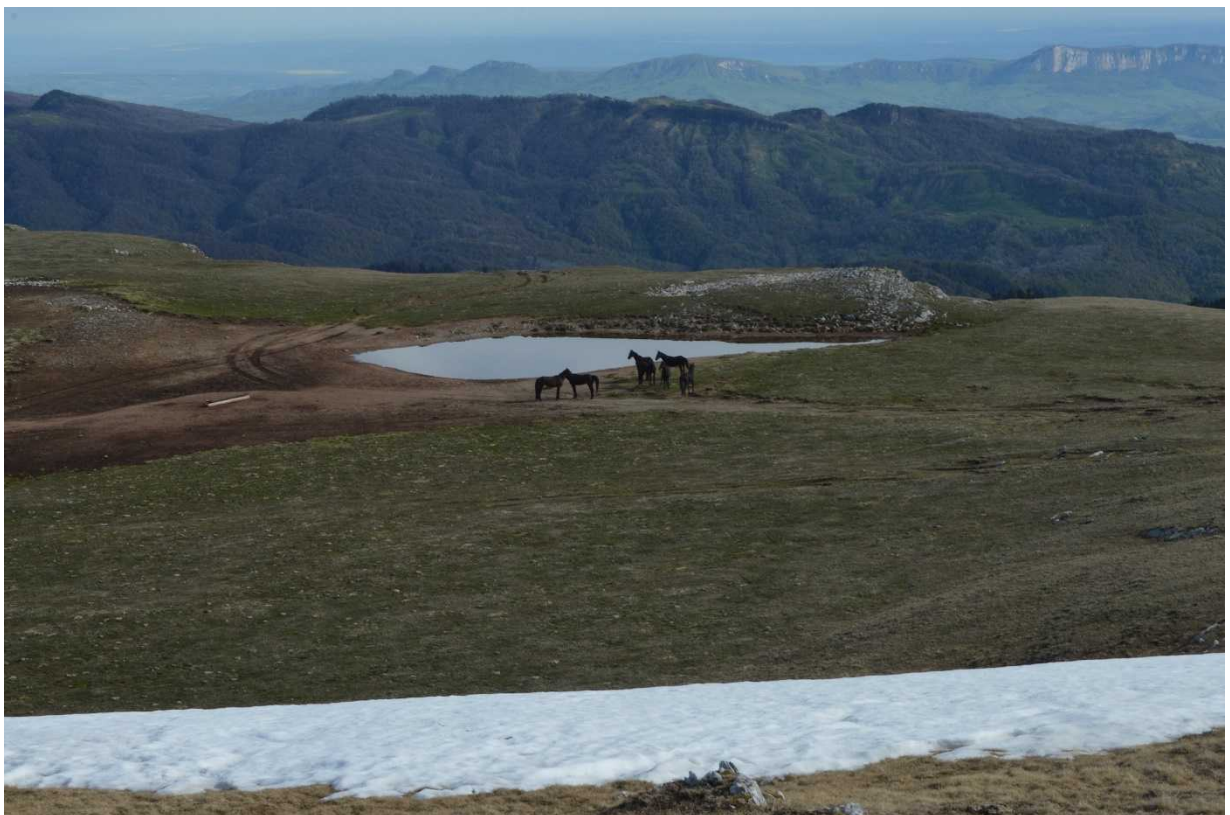
После осмотра места стоянки седьмого дня в точке N 43°51'23,36" E 40°51'35,53", было обнаружено, что отмеченного на картах ручья нет. Единственным источником воды в данном случае был процесс топки снега. Сходяв на разведку, вверх, по автомобильной дороге, в направлении точки Н 2185, была обнаружена система ручьёв из таявших на склоне снежников. В связи с находкой более комфортного источника воды, лагерь установили между точками вершина Большой Пцицер Западный и Н 2185. Координаты лагеря N 43°51'20,45" E 40°52'17,52".



Ф.50. Установка лагеря в точке N 43°51'20,45" E 40°52'17,52".



Ф.51. Вид на прекрасный закат, не выходя из палатки.



Ф.51. Вид на пасущихся лошадей, не выходя из палатки.

2.10. Подъём на вершины Большой (2258) и Малый Пцицер (1946) (н/к)

После продолжительного ходового дня, в связи с небольшим сдвигом времени ужина и соответственно времени отбоя, было принято решение на седьмой день похода поспать подольше и перенести время подъёма с 4 часов 00 минут на 6 часов 00 минут. После завтрака и сбора лагеря, группа встала на маршрут и выдвинулась к вершине Большой Пцицер. Подъём на эту вершину занял у нас около 20 минут.



Ф.52. Группа на вершине Большой Пцицер (2263).

Далее, после продолжительного спуска, занявшего у нас полтора перехода, группа приступила к подъёму на вершину Малый Пцицер, предварительно оставив рюкзаки на месте остановки на обед.



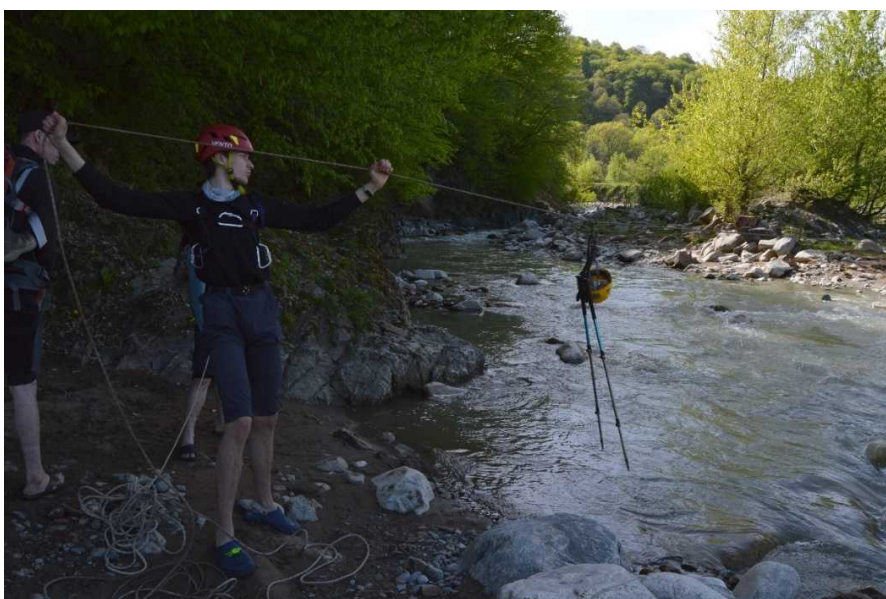
Ф.53. Группа на вершине Малый Пцицер (1915).

Поднявшись на все намеченные на седьмой день вершины, мы приступили к продолжительному спуску в посёлок Бескес, где нас ожидало новое препятствие – брод через реку Бескес, преодолев который, мы пересечём финишную черту нашего маршрута. По пути к ожидавшему нас броду, удалось выйти на связь и договориться с трансфером о переносе назначенной даты завершения маршрута.



Ф.54. Путь к посёлку Бескес от вершины Малый Пцицер

Пройдя три перехода, мы наконец-то оказались на берегу реки Бескес, которую нам предстояло перейти в брод. Для обеспечения безопасности и подстраховки участников похода была натянута верёвка, к которой, используя верхнюю обвязку цеплялись участники. В касках и используя треккинговые палки в качестве дополнительной точки опоры все участники по очереди преодолели брод. Перейдя финишную черту нашего маршрута 1 категории сложности по Западному Кавказу, в 15 часов 37 минут 5 мая, звонком в МЧС по Карачаево-Черкесской республике группа была снята с учёта.



Ф.55. Передача треккинговых палок и каски по натянутой верёвке для обеспечения

безопасности участников во время преодоления брода через реку Бескес.



Ф.56. Страховка участников во время преодоления брода через реку Бескес.



Ф.57. Страховка участников во время преодоления брода через реку Бескес.

2.11. Отъезд

После успешного завершения маршрута с опережением намеченного графика на один день, группа отправилась в обговоренную точку встречи для дальнейшего знакомства с местной флорой и фауной в ожидании трансфера в город Армавир. У хозяйки козлят нам удалось купить три литра козьего молока, которое стало отличным угощением после тяжёлого ходового дня.



Ф.58. Яркий представитель местной фауны, которого удалось погладить.

В 18.52 мы покинули территорию посёлка Бескес, сели в газель и переехали в Армавир. По приезду в город, в первую очередь мы поменяли билеты на поезд на ближайшую возможную дату и сдали рюкзаки в камеру хранения вокзала. После всех срочных планов мы отправились на вечернюю прогулку по городу Армавир и посетили один из множества прекрасных ресторанов, в котором и отпраздновали завершение похода. После прекрасного ужина мы вернулись на вокзал и 06.05.2023 в 5 часов 24 минуты на поезде № 043*СА отправились в Москву.



Ф.59. Группа в полном составе на праздничном ужине в ресторане города Армавир.

3. ССЫЛКИ

- 1) А. Лебедев. [Отчет о горном походе 1 к.с. по Западному Кавказу](https://static.turclubmai.ru/papers/2489/). Май, 2021.
<https://static.turclubmai.ru/papers/2489/>
- 2) А. Лебедев. [Отчет о горном походе 1 к.с. по Западному Кавказу](https://static.turclubmai.ru/papers/2258/). Май, 2016.
<https://static.turclubmai.ru/papers/2258/>
- 3) А. Лебедев. [Отчет о пешем походе 2 к.с. по Западному Кавказу](https://static.turclubmai.ru/papers/2355/). Май 2018.
<https://static.turclubmai.ru/papers/2355/>
- 4) А. Лебедев. [Отчет о пешем походе 2 к.с. по Западному Кавказу](https://static.turclubmai.ru/papers/2393/). Май 2019.
<https://static.turclubmai.ru/papers/2393/>