

**ФЕДЕРАЦИЯ СПОРТИВНОГО ТУРИЗМА –  
ОБЪЕДИНЕНИЕ ТУРИСТОВ МОСКВЫ**

**ПРИЛОЖЕНИЕ К ОТЧЕТУ О ЛЫЖНОМ  
ПОХОДЕ**

**ШЕСТОЙ КАТЕГОРИИ СЛОЖНОСТИ  
ПО ХРЕБТУ ЧЕРСКОГО**

**совершенном с 21 марта 2023 года по 16 апреля 2023 года**

**ПЕРЕВАЛЫ СЕВЕРНОЙ ЧАСТИ**

**ХРЕБТА ЧЕРСКОГО,**

**ПРОЙДЕННЫЕ В 2021, 2023 ГГ.**

**Маршрутная книжка № 1–2–602**

**Руководитель: Чхетиани Отто Гурамович**

**Заместитель руководителя: Батуев Евгений Андреевич**

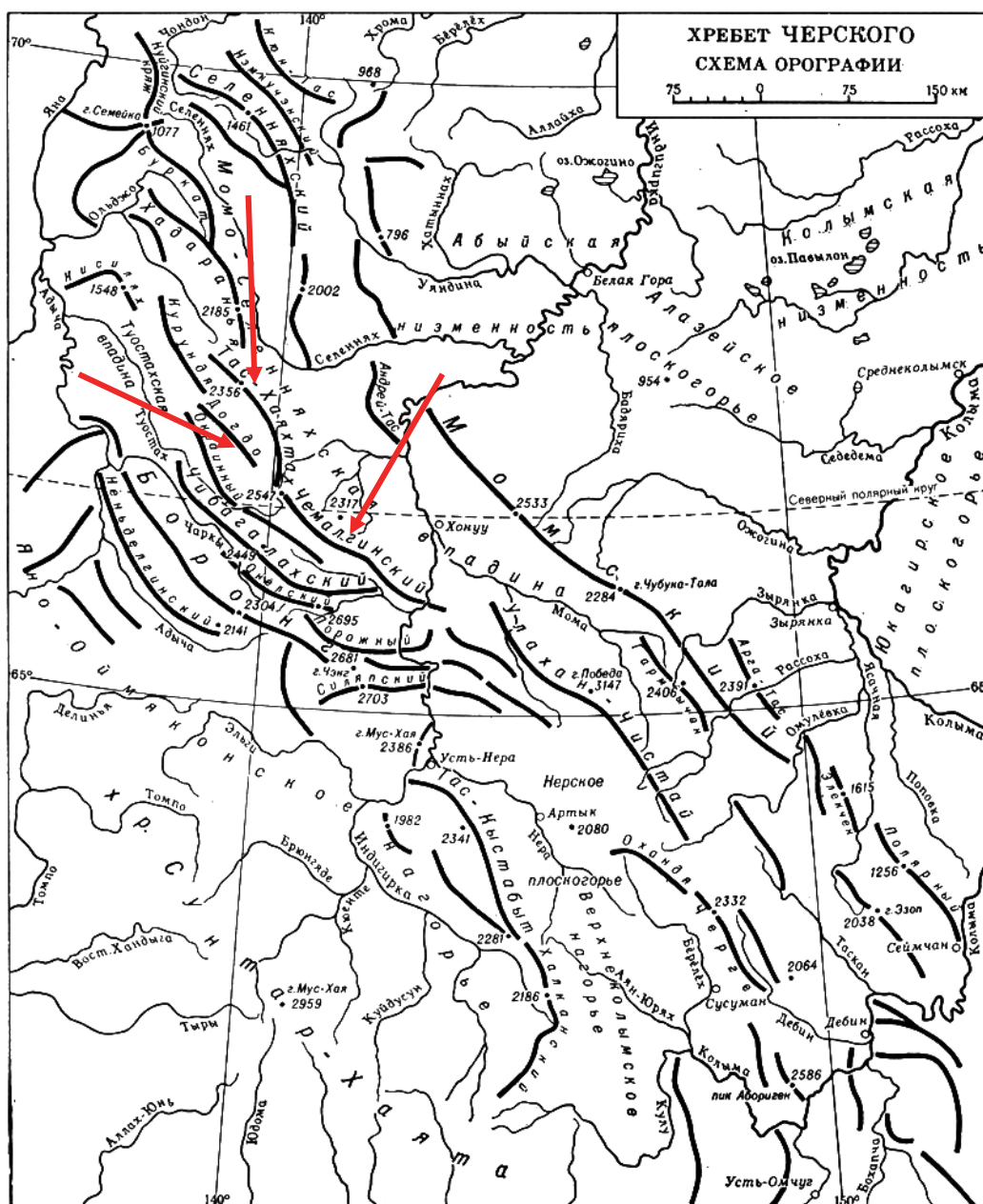
**Адрес руководителя: 121096, г. Москва, ул.Кастанаевская 12–  
1–135**

**Телефон домашний: 84991429071**

**e-mail: ochkheti@gmail.com**

**МОСКВА – 2023**

**Перевалы северной части хребта Черского, пройденные в 2021, 2023 гг.**



**Схема 1. Орографии хребта Черского**

В настоящем разделе приведены интегрированные описания перевалов, пройденных нашей группой в северной части хребта Черского в лыжных походах в марте-апреле 2021, 2023 гг. Наши маршруты проходили по хребтам Чемалгинский, Тас-Хаяхтаев и Догдо<sup>1</sup>. В такой последовательности и, примерно, с юга на север будут даны описания.

<sup>1</sup> Их границы не очень четко определены в районе высшей точки российского заполярья – пик Нахатта (Недоступный, Урчала), где сходятся все три хребта. Так, район пика Тагиндя, отнесённого на современных картах к Чемалгинскому хребту, по строению, составу и орографии более близок к пику Нахатта, находящемуся в юго-восточной оконечности хребта Тас-Хаяхтаев. На картах 50-х годов весь горный массив к востоку от долины р. Умба относился ещё к Тас-Хаяхтаев.

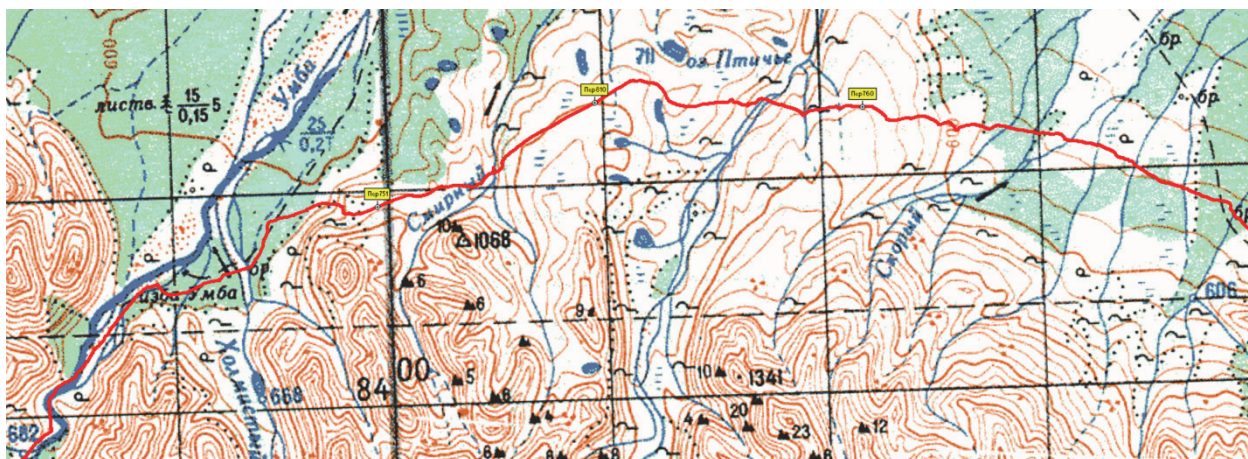
На схемах приведены маршруты: 2021 – синий пунктир, 2023 – красная линия.

Даны координаты перевалов и **гиперссылки**<sup>2</sup> на их местоположение на спутниковых слое Яндекс-карт и ресурса [nakarte.me](https://nakarte.me), дающего возможность переключения на другие доступные ныне слои карт.

Подготовлено<sup>3</sup> **онлайн-представление фотографий** с геопривязками: <https://nny-kom.nextgis.com/resource/28200/display?panel=layers>. Представлены онлайн точки и трек маршрута 2023 года с ссылками на фотографии. Необходимо «нажать» на точку и во вкладках вложения - смотреть превью, на вкладке описание –переводит по ссылкам на яндекс диск с подборкой фотографий. Геопривязанная подборка фотографий маршрута 2021 года в формате kmz размещена по адресу <https://disk.yandex.ru/d/NZuT3R9gOeAvPA>.

## **1. Чемалгинский хребет**

**1-3. Перевалы [760 м \(N, 66.594738 E, 141.199295\)](#),  
[810 м \(N, 66.596988 E, 141.088268\)](#)  
и [751 м \(N, 66.580870 E, 140.996525\)](#) – н.к.**



**Схема 2.** Перевалы 760 м, 810 м и 751 м – переход из р. Чималга в р. Умба.

Очевидно используются местными жителями при переходе из долины р. Куранах в долину р. Холмистый – притока р. Умба. Расположены выше зоны леса на юго-восточных флангах Чемалгинского хребта. Протяженность перехода – 42 км. На старте маршрута – на прохождение требуется около 3-х дней.

<sup>2</sup> Подготовлены ННасыпайко. Первая ссылка в названии перевала – на Яндекс-карты, вторая – в скобках, где указаны координаты – на [nakarte.me](https://nakarte.me).

<sup>3</sup> Н.Насыпайко.

На водоразделах наст. Перепад высоты к пер. 760 м – 160 м. Сброс к Чемалге – 135 м. Набор на пер. 810 м от Чемалги – 186 м. На спуск к р. Смирный – 111 м. Набор высоты на водораздел к Холмистому – 152 м. Сброс с пер. 751 м, проходит, в основном, по узкому распадку лесного склона в обход скальных выходов. Перепад высот – 142 м. Перевалы пройдены группой в 2023 г.

#### 4. Перевал Куранах (1666, 1А, [N, 66.404580 E, 141.107960](#))

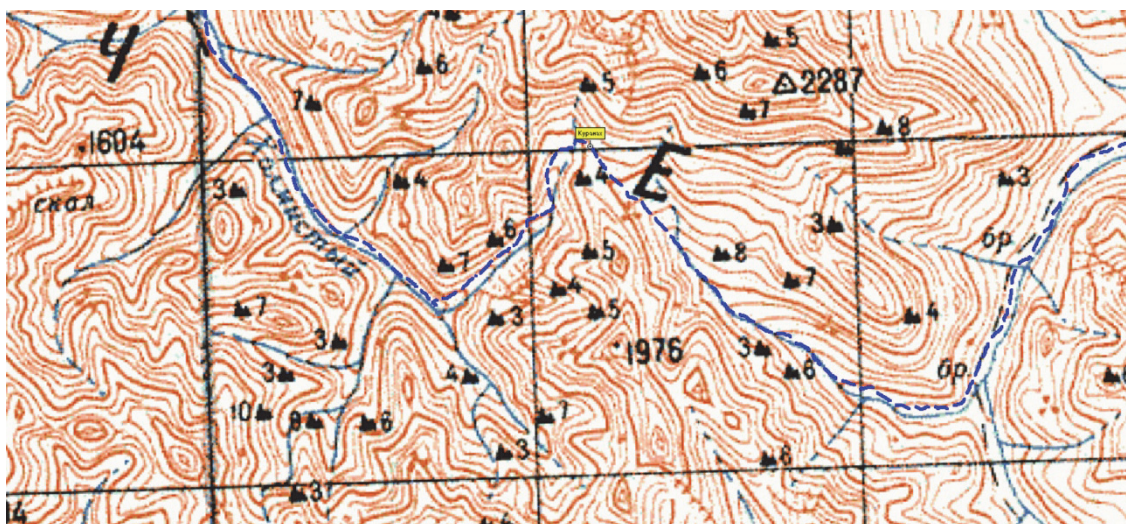


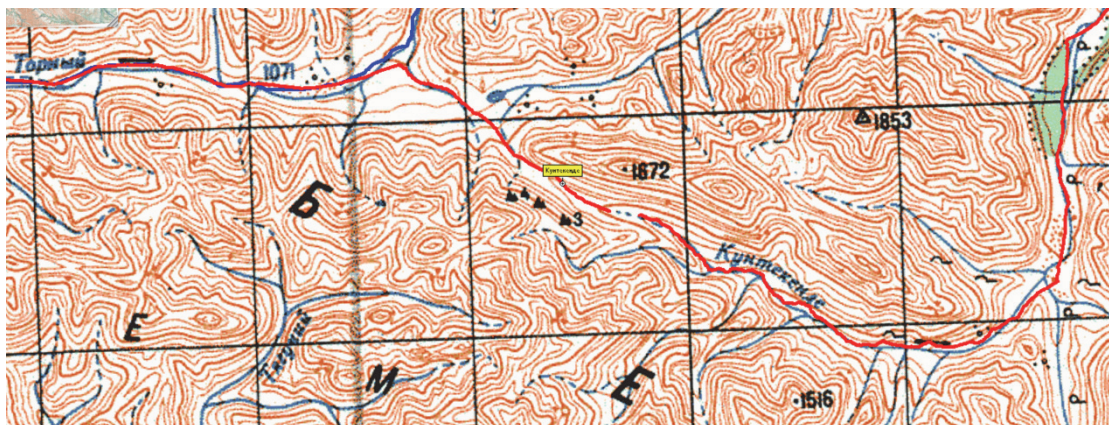
Схема 3. Верховья р. Холмистый и пер. Куранах.

Пройден впервые нашей группой (2021).

Ориентация северо-запад – юго-восток. Расположенном в северном отроге Чемалгинского хребта. Соединяет р. Холмистый (Правая Умба) и р. Куранах. Набор высоты идет по узкому извилистому ущелью. Наст. Скальные выходы, ребра. Несколько засыпанных ступеней с крупными камнями. Есть протяженные снежные склоны. Многочисленные старые лавинные конуса. Движение с дистанцией. Протяженность основного подъема от долины р. Холмистый более 5 км, перепад 410 м. На высоте 1550 резкое расширение и низкий водораздел, в котором расположен перевал, с правой стороны. Это понижение также хорошо видно на картах. Подъем по ребру слева от снежного склона под перевалом. 20 грд. Фирн, камни под снегом. Кошки. Перепад высоты – 60 м. На восточной стороне перевала - обширные пологие снежные поля. 2 км до начала долины ручья. Наст. Наледные участки ниже 1300 м, сужение русла каньонного типа ближе к устью р. Куранах. До основной долины от перевала – 6 км, перепад высоты 510 м.

На переход от слияниялевой и Правой Умбы в Куранах требуется 2 дня.

**5. Перевал Кунтекенде (н.к., 1223, N, 66.500559 E, 140.591696)**

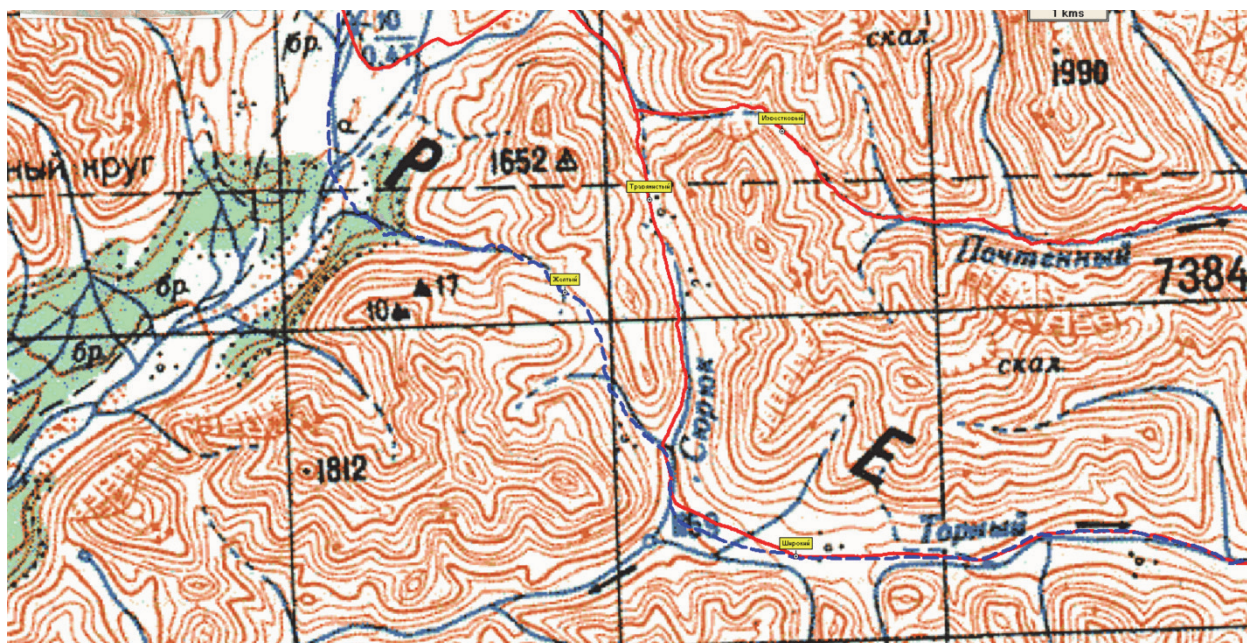


**Схема 4.** Пер. Кунтекенде.

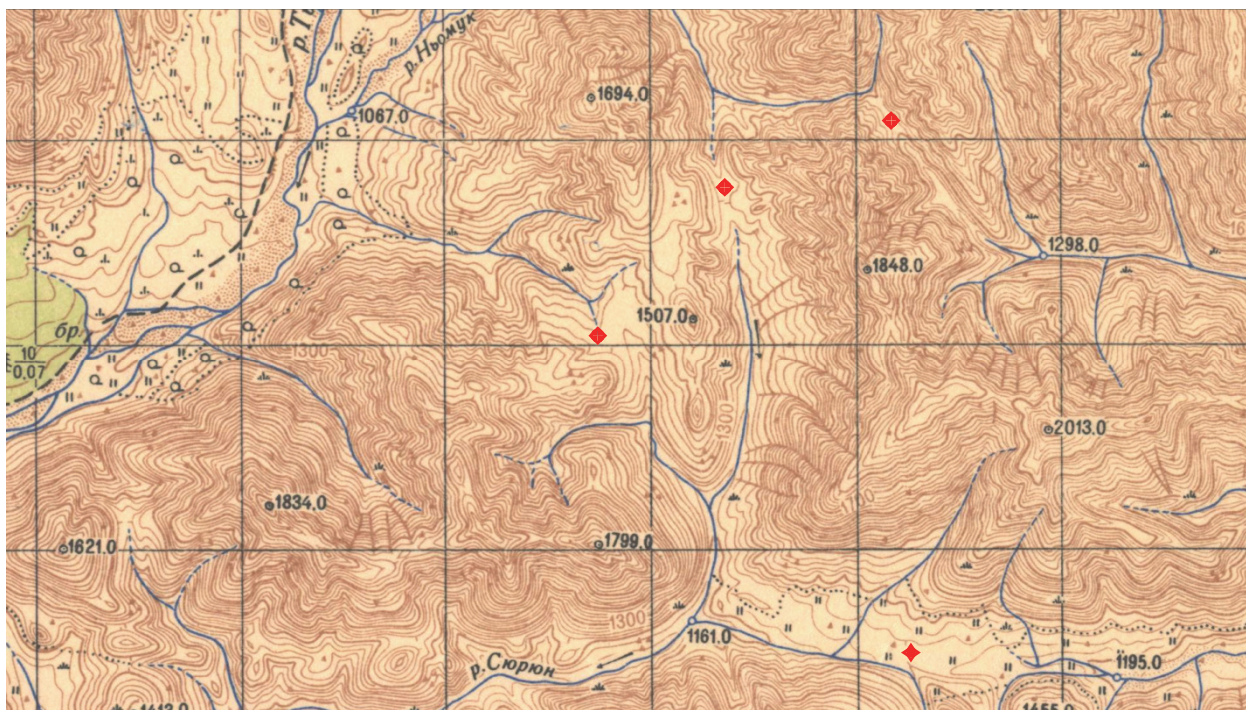
Перевал соединяет левый исток р. Умбы р. Кунтекенде с долиной р. Торный. Набор плавный – в нижней части умеренная тропёжка. Долина несёт следы оледенения. Перевал – протяжённое плато. Набор высоты на перевал 290 м, протяженность подъёма – 10 км. Спуск по насту, чуть косым спуском влево к притоку истоку р. Торный, снега в мало. В ручье – наледь. Долина безлесая.

**6. Перевал Жёлтый (1А, 1361, N, 66.549300 E, 140.269030) –**

**7. Перевал Широкий (н.к., 1249, N, 66.519822 E, 140.331380)**



**Схема 5.** Перевалы Желтый, Широкий, Травяной и Известковый.



**Схема 6.** Перевалы Желтый, Широкий, Травяной и Известковый на карте масштаба 1:100000 издания 1954 г.

Перевал **Жёлтый** (ориентация северо-запад-юго-восток), соединяющий долины р. Тагиндя и р.Сюрюк, предположительно впервые пройден нашей группой (2021). Последовательное прохождение перевалов ведет Жёлтый и Широкий к красивой долине ручья Торный, прорывающего горы в районе гранитного гигантского массива непокоренного пика Тагиндя (2482), по которой лежит *торный* путь к большой реке Умба, куда добираются оленеводы из района Хонуу. Общий набор от р.Тагиндя – 330 м проходит вначале по залесенной долине ручья – камни, присыпанные снегом. Выше зоны леса – уже по короткой узкой долине с выходами небольших скал и с серией коротких зафирнованных сбросов, требующих местами использования кошек. Общий перепад этого участка 70 метров при протяженности 500 м. До широкого плато водораздела остается еще 1 км уже тропежки с 100 м набором высоты. Спуск к р. Сюрюк – 3 км, перепад 160 м, проходит по красивой долине с небольшим каньонным участком в устьевой части, наст, лёд. Дальнейший путь в целом простой, пологий. Снежные поля сменяются наледями и настом уже после пер. Широкий (ориентация – запад-восток) и вплоть до района слияния Левого и Правой Умбы (р. Холмистого).

Общая протяженность 2-дневного перехода от реки Тагиндя к р. Умба – 45 км.

Перевал **Широкий** пройден нами в 2023 с востока на запад. Характер долин обеих сторон перевала не менялся. Ранее зимой пройден группой под руководством Р.Седова в 1975 г. Очевидно, используется местными жителями охотниками.

## **8. Перевал Травяной (н.к., 1333, N, 66.559329 E, 140.293010).**

Пройден впервые зимой группой Р.Седова в 1975 г. с севера на юг. Соединяет долину р. Тагиндя и р.Сюрюк. Набор высоты от слияния Сюрюка и притока из под пер. Широкий – 140 м. Полого, однако долина перегружена снегом. Тяжелая тропёжка. Местами ухаёт. Идём с дистанцией. Сброс к ручью из под пер. Известковый – 115 м.

## **2. Хребет Тас-Хаяхта<sup>4</sup>**

### **9. Перевал Известковый (1469, 1А, N, 66.566645 E, 140.330225)**

Перевал соединяет приток р. Тагиндя и исток р. Почтенный, отмеченный зрелищным но спокойно проходимым каньоном. Пройден впервые летом 1987 г. группой под руководством Ю. Оксюка. Набор высоты от лагеря в долине после спуска с пер. Травянистый – 250 м. Ущелье узкое с выходами скал. Наст, лёд. Тропёжки особой нет. Относительно пологий участок ущелья сменяется более крутым подъемом по узкому ручью в скальных бортах и небольшим проходимых на лыжах сбросом с выходом на плоский водораздел. Напоминает подъём на пер. Жёлтый в 2021 г. С плато (ширина 150 м) хорошие виды. Спуск пологий – на лыжах. Перепад до долины – 200 м. Лавинной опасности нет. Далее долина р. Почтенный с глубоким узким каньоном. Следует отметить отсутствие лавинных выносов на всём протяжении каньона. Второй левый приток достаточно крупный. В его устье (1082 м) заметное расширение долины. В верховьях этого притока – потенциальный сложный перевал 2А-2Б на исток р. Горный. Тут находилось «единственное» рекомендованное место ночёвки по летнему описанию. Зимой же тут очень ветрено. Материала для снежной стенки нет. Тонкий слой наста и галечники. Наша группа ночевала на левобережной терраске ниже устья распадка к пер. Почтенный. Здесь – частичное прикрытие от ветра складками скального борта. Перевал Известковый может быть рекомендован как логичный, безопасный и красивый «выходной» перевал из района. Долины ручьев Почтенный и далее Торного вплоть до впадения в р. Умба – весьма зрелищные на всём протяжении. Тропёжка незначительная.

---

<sup>4</sup> Таас-Хайахта на карте 1:100000 издания 1954 г.

10. Перевал Почтенный (1424, 2Б, [N, 66.566678 E, 140.560961](#) )<sup>5</sup>

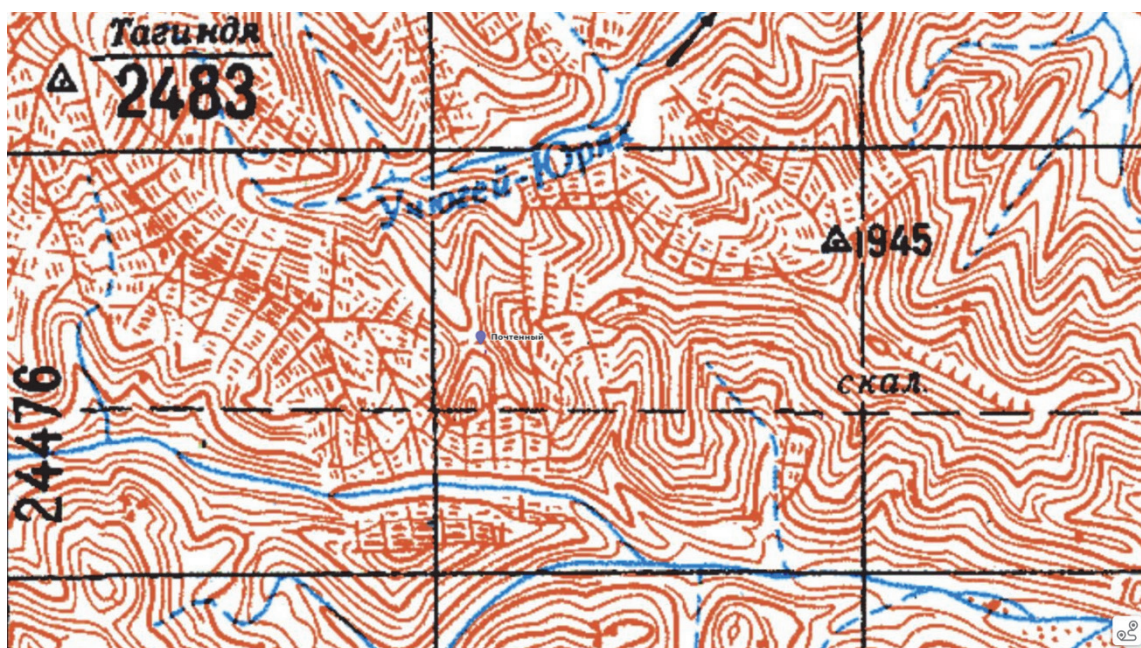


Схема 7. Перевал Почтенный.

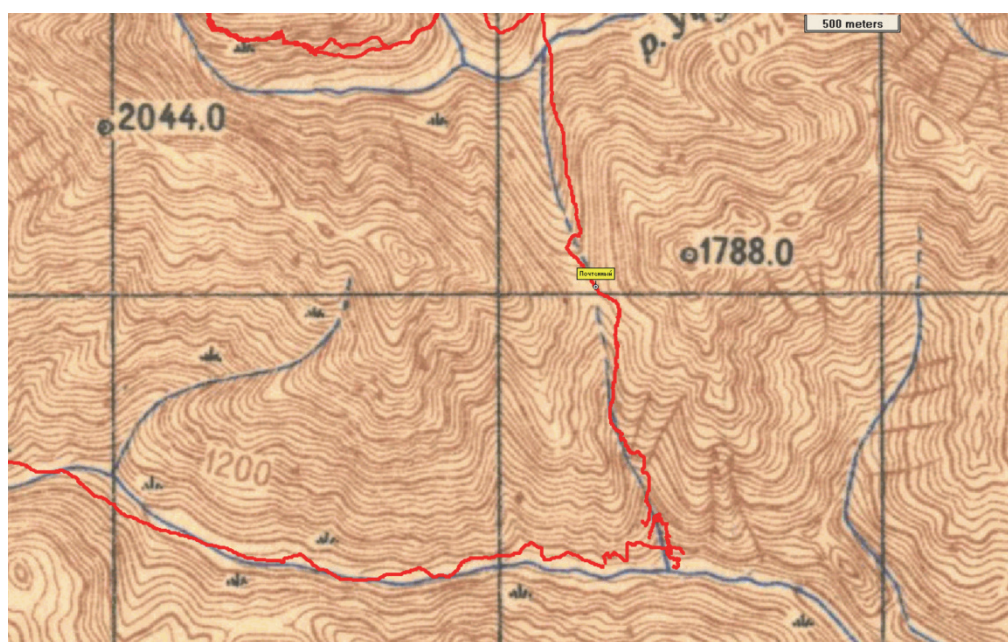


Схема 8. Перевал Почтенный на карте 1:100000 1954 г.

Соединяет р. Почтенный и р. Учюгей-Юряге, берущей начало в обширном цирке на восточном склоне п. Тагиндя. Первый пройденный перевал в массиве п. Тагиндя. Группа Ю. Оксюка в 1987 в летних условиях не смогла найти переход на р. Учюгей-Юряге. В отчёте было записано об его отсутствии. Самый сложный перевал, пройденный в на сегодняшний день.

<sup>5</sup> Здесь приводим детальное описание.



1. Общее время прохождения: 13:00 (от р.Почтенный до р.Учюгей-Юрях)
2. Затрачено времени на подъем: 11:00, перепад высот +400 м.
3. Затрачено времени на спуск: 2:00, перепад высот -280 м.
4. Движение с самостраховкой: 3:00
5. Движение с одновременной страховкой: 0:00
6. Движение с попеременной страховкой: 0:00
7. Движение с перильной страховкой: 7:00
8. Организовано станций страховки: 4

### **Характеристики подъема и спуска по участкам**

#### **На подъеме:**

Участок крутопадающего каньона Крупная, средняя осыпь – камни, 150 м протяженность, 50 м перепад, фирн 800 м протяженность, 200 м перепад Бараньи лбы – скалы 50 грд-60 грд, 100 м протяженность, 120 м перепад. 150м перил по скалам, 20 м по ручью через ледовую ступень.  
Перевальная седловина – щебёнистая плоская седловина гребень

#### **На спуске:**

Средняя осыпь – камни, 150 м протяженность, 50 м перепад фирн 800 м протяженность, 80 м перепад

### **Описание прохождения**

Старт с долины с высоты 953 м. Высоты Узкое место каньона проходим все вместе. Приходится передавать рюкзаки, санки, лыжи. Поднявшись по каньону, размещаемся в безопасном месте на наклонных небольших снежных вытоптаных площадках под навесом скал левого борта. Отсюда наблюдаем за работой штурмовой двойки Батуев - Мукайлов. Батуев лезет в кошках с двумя ледорубами по скалам в виде бараньих лбов, они вроде и не крутые однако тут трудно организовать точки страховки. После бараньих лбов участок по внутреннему углу. Около 40 минут уходит на первую веревку. Батуев спускается и спрямляет веревку чтобы было удобнее жумарить с грузом вверх. Далее штурмовая двойка поднимается вверх и с небольшой полки Мукайлов выходит провешивать вторую веревку. на это уходит еще 40 минут. 50-метровая веревка закреплена на небольшой полке под висячей скалой. Перила готовы, больше свободных веревок нет.

Группа начинает утомительный процесс подъема груза по перилам вверх. Подъем с грузом проходит довольно медленно и трудоёмко. Каждому приходится затащить отдельно свой рюкзак и санки. Медленно но с соблюдением мер

Приложение к отчёту о лыжном походе по хребту Черского (2023 год).

безопасности группа в 17.00 собирается на верхней площадке. Отсюда открывается потрясающий вид на первопройденный каньон, острые скалы и горы вокруг.

С полки остается около 40 метров пройти по краю разрушенных скал и выйти к верху ледопада – косой траверс со спуском – есть элемент маятника. Оперативно провешиваем эту перильную верёвку. В верхней части ледопада необходимо ещё 20 м перил через ледовый сброс уже в перевальную долину. В 19.00 группа собирается в безопасном месте. Долина тут уже пологая с осыпными бортами, ничто не намекает что позади остался крутой скально-ледовый обрыв. Дует порывистый ветер. Приходится вырыть площадку в снегу и поставить стенку. Высота лагеря – 1243 м. Подъем по скалам, 3 веревки суммарно 150 м. Рассмотреть альтернативный путь в висячую долину не удалось. Возможно есть путь по осыпному кулуару справа по ходу, в его основании как раз было безопасное место сбора. Однако, в наших условиях, он был слишком крут и лавинопасен.

Выходим наверх по долине висячего ручья. Тут зафирнованный снег. Вскоре долина заворачивает направо и открывается вид на сам перевал. Читается подъем по краю снежника, окруженного осыпями. Последние 100 м набора с крутизной около 25 грдусов, можно пройти как пешком в кошках так и в камусах. Седловина перевала (1424 м) - широкий плавный осыпной водораздел, снег весь сдут. Внизу виднеется долина р Учугей-Юряге. Долина перевала на р. Илин-Тагиндя, находящаяся почти напротив нашей, еле просматривается в дымке. Спуск пешком вначале по бараньей тропе змейкой по старым моренным валам. Небольшие крутые осыпные участки. Приходится волочить санки по камням. Далее через 400 м спуска выходим уже в ложбину ручья. Тут жесткий фирн и хороший уклон. Идём быстро пешком. Через 500 м пути крутизна спуска в ложбине возрастает - около 30 грд, со скользким фирном (1213 м). Одеваем кошки и проходим 200-м участок. Далее уже в лыжах скат до самой р. Учугей-Юряге – 1031 м.

Перепад высоты при прохождении технического участка – 290 м.

Оставшийся пологий набор на перевал – 180 м.

Сброс высоты с перевала – 390 м.

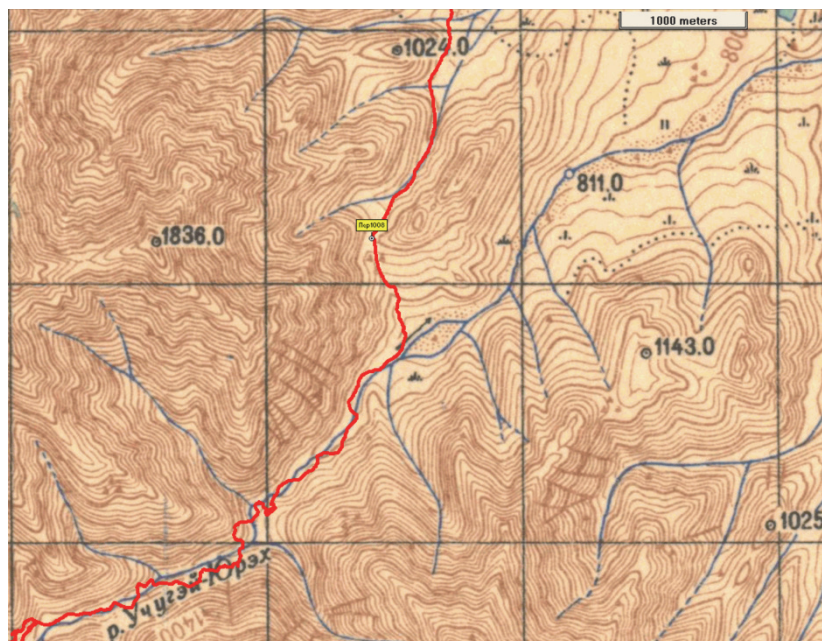
**Рекомендуемое специальное снаряжение**

Веревки минимум 2x50м на группу, ледобуры 1-2шт, несколько петель 1.8 м, набор закладок, стандартный набор личного горного снаряжения.

**Возможные и рекомендуемые места ночлега**

Со стороны р.Почтенный возможны альтернативные пути подъема по соседней ложбине, однако возможна камнеопасность. Спуск на юг возможен по отвесному ледопаду, перепад высоты почти 100 м.

**11. Перевал 1008 м (1008, н.к., N, 66.607577 E, 140.614687)**



**Схема 9.** Пер. 1080 м на карте 1:100000 (1954 г.). Извилистый трек отражает изгибы каньона р. Учегей-Юряге.

Удобный перевал, позволяющий выйти кратким путем из долины р. Учегей-Юряге после выхода из каньона на безлесые северо-восточные фланги хребта. Пологий набор в широкой долине со сглаженными бортами по травянистому склону 160 м. Нежесткая фирновая корка. Подъём – пешком. Спуск по широкому плавному склону. Дальше Сброс по голой зафирнованной долине – 150 м.

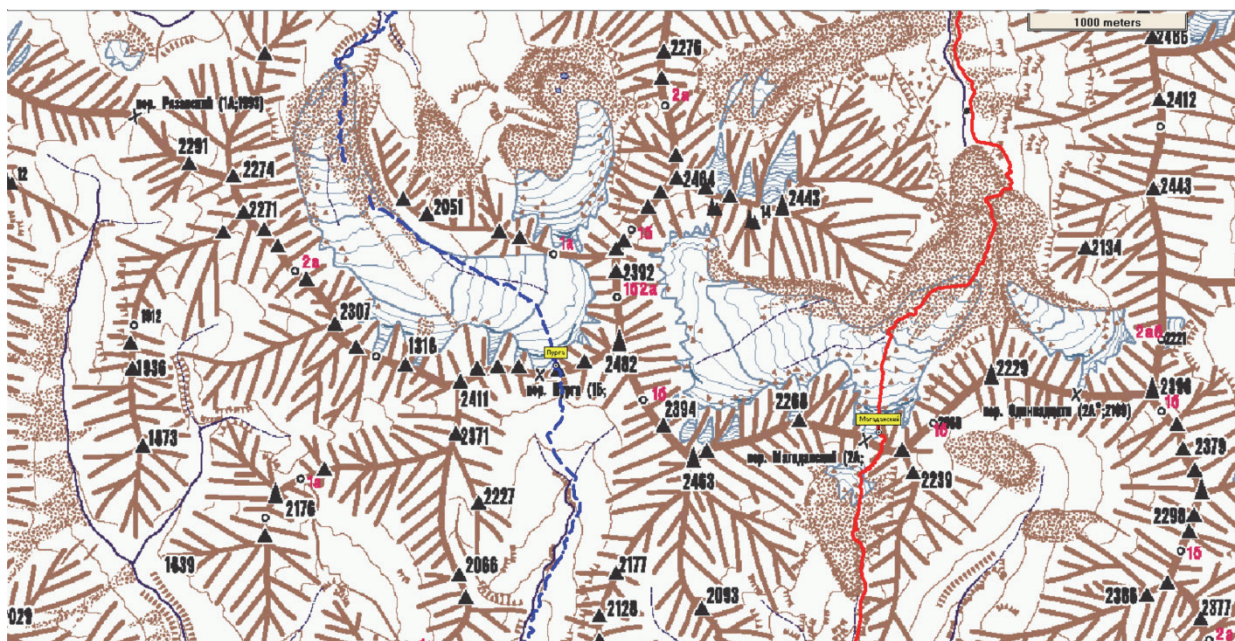
**12. Перевал Первоапрельский (Немук) (1540, 1Б, N, 66.638396 E, 140.323583)**



**Схема 10.** Перевал Первоапрельский (Немук) на карте 1:100000 (1954 г.).

Перевал соединяет ручей Горный из системы притоков р. Учюгей-Юряге – с р. Немук – крупным притоком р. Тагиндя. Ощутимый набор высоты начинается по узкому ущелью левого ручья-притока с высоты 1100 м. Фирн, уклон 20-25 грд. Движение в камусах. Набор высоты до взлёта – 350 м. Взлёт – 100 м. Перевальный склон вогнутая чаша – не производит впечатление безопасного. Обходится по ходу справа по ходу траверсом в кошках 200 м по фирново-осыпному склону – 25 грд со спуском непосредственно на перевал. Движение с дистанцией. Седловина – небольшая, открытая. Можно спокойно собраться всей группой. Прямо вниз и левее – есть признаки несформировавшегося карниза. Спуск первого с верёвкой чуть косым траверсом вправо – для проверки состояния склона. Фирн, камни – 25 грд – перепад 70 м. Ниже по долинке ручья в кошках 300 м, перепад 60 м, 15-20 грд, фирн. Далее на лыжах. До основной долины р. Немук – ещё 1 км. Ниже – умеренная тропёжка. На весь 23 км переход от р. 2-й Галечниковый – до р. Тагиндя – 2 дня (при хорошей погоде)

### 13. Перевал Магаданский (2115, 2А N, 66.689043 E, 140.172038)



**Схема 11.** Перевалы Магаданский и Пурга на схеме В.Г. Ляпина.

Ориентация север-юг. Расположен в осевой линии хребта Тас-Хаяхта в высоком горном узле Нахатта и соединяет реки Нахатта и Тагиндя. **Перевал Магаданский** – один из наиболее «хоженных» перевалов района. Впервые был пройден группой Р. Седова в 1975 г. С севера на юг. В этом же направлении был пройден летом 1983 г. группой С.Кабелева и зимой 1988 – группой Ю.Жагялиса. Летом 1987 с юга на север пройден группой Ю.Оксюка. Нами впервые осуществлено зимнее прохождение с юга на север.

На прохождение из долины р.Тагиндя в среднее течение р.Нахатта необходимо 2-3 дня. Общий перепад на подъём – 970 м, на спуск - 850 м. Весь 25 км переход проходит выше зоны леса.

Подъем по заполненной переметенным снегом долине р. Гелбэти. До первой развилки притоков перепад 300 м. Здесь можно стать. Ниже на 1300 м расширение долины и безопасное место для лагеря. Необходимы камусы. О лавиноопасности долины упоминалось в лыжных отчетах. Выше развилки многочисленные следы лавин – есть свежие обширные конусы. Подъем в перевальный цирк, расположенному на высоте 1900 м проходит по неширокому распадку, уклон 20 грд. Слева от перевала – характерный контрфорс, присутствующий на всех фотографиях и зарисовках перевала. Он виден уже от развилки с высоты Перепад – 120 м. Перед взлетом можно встать. Непосредственно под взлетом лавинный вынос. Сам склон очищен от основного снега. Перепад 200 м. Подъем в кошках в 2 захода – раздельно рюкзаки и санки. Осыпь. Камни - мелкие и крупные. Выходы скал. Уклон 30-35 грд. Участки взлётов – около 40 грд. Выход на седловину косым

траверсом влево. Перевал – довольно широкая седловина. Первоначальный уклон на спуске 35-40 грд. 2 веревки перил рядом со скалами слева по ходу. Следы сошедшей лавины. Ниже снег довольно глубокий, под ним фирн. В кошках еще 150 м. Общий сброс с перевала – 200 м. Далее на лыжах по леднику Майделя и моренным отложениям левого борта. Рельеф пересеченный. Необходимо постоянно подниматься, спускаться, траверсировать. Используем камуса, чтобы не разгоняться. Наст, лед. Несколько раз вынуждены идти по фирновым сбросам пешком. В ямах и мульдах среди моренных валов можно найти защищенное от ветра место для лагеря. Выход в долину на высоте 1765 м. Перепад от перевала – почти 500 м. Долина с хорошим уклоном. Наст, лед, выходы крупных камней, засыпанные и не очень ступени небольших ледяных сбросов. Выход в спокойную долину после скальных «ворот» Нахатты, ниже слияния с притоком с ледн. Врангеля. Высота 1250 м.

#### **14. Перевал Пурга (2320, 2А, N, 66.692690 E, 140.126350)**

Полностью пройден впервые нашей группой в 2021 г.

Ориентация север-юг Расположен в осевой линии хребта Тас-Хаяхта в высоком горном узле Нахатта и соединяет реки Нахатта и Тагиндя. Впервые на перевал радиально со стороны ледника Врангеля поднялась зимой 1975 г. группа под руководством Р.Седова. Видимость не очень хорошая. Набор от области языка ледника<sup>6</sup> до седловины на лыжах по фирну (3 км). Уклоны 15-20-25 грд. Набор высоты на перевал – 550 метров. Широкая ветреная седловина. Спуск 25-30 грд. по левому контрфорсу в кошках. Жесткий фирн. Сброс высоты – 250 метров. Далее также фирн и ущелье со скальными бортами. Множественные занесенные сбросы-выносы и засыпанные водопады. Перепады от 2 до 10 метров. Протяженность участка 2 км, перепад высоты – 300 м. Ниже отметки высоты 1780 м тяжелая тропежка по перемороженному рыхлому снегу. Камни в русле. Боковые склоны не кажутся вполне безопасными. Протяженность этого участка каньона до расширения долины – 6 км, перепад высоты – 530 м.

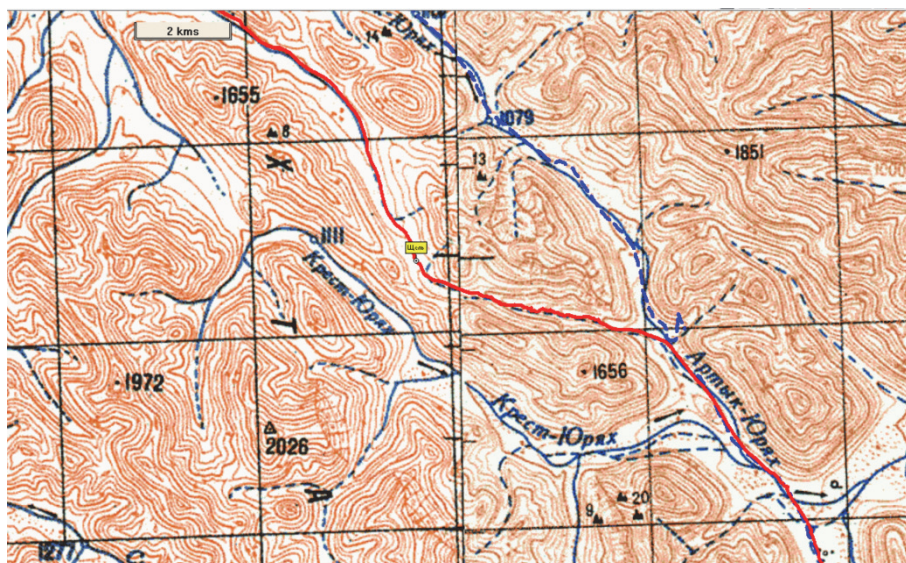
На 20 км переход от слияния истоков Нахатты до р. Тагиндя требуется 1.5-2 дня.

---

<sup>6</sup> До самого языка набор высоты от слияния истоков Нахатты – 500 м.

Приложение к отчёту о лыжном походе по хребту Черского (2023 год).

### 15. Перевал Щель (1258, н.к., [N, 66.916962 E, 139.981672](#))

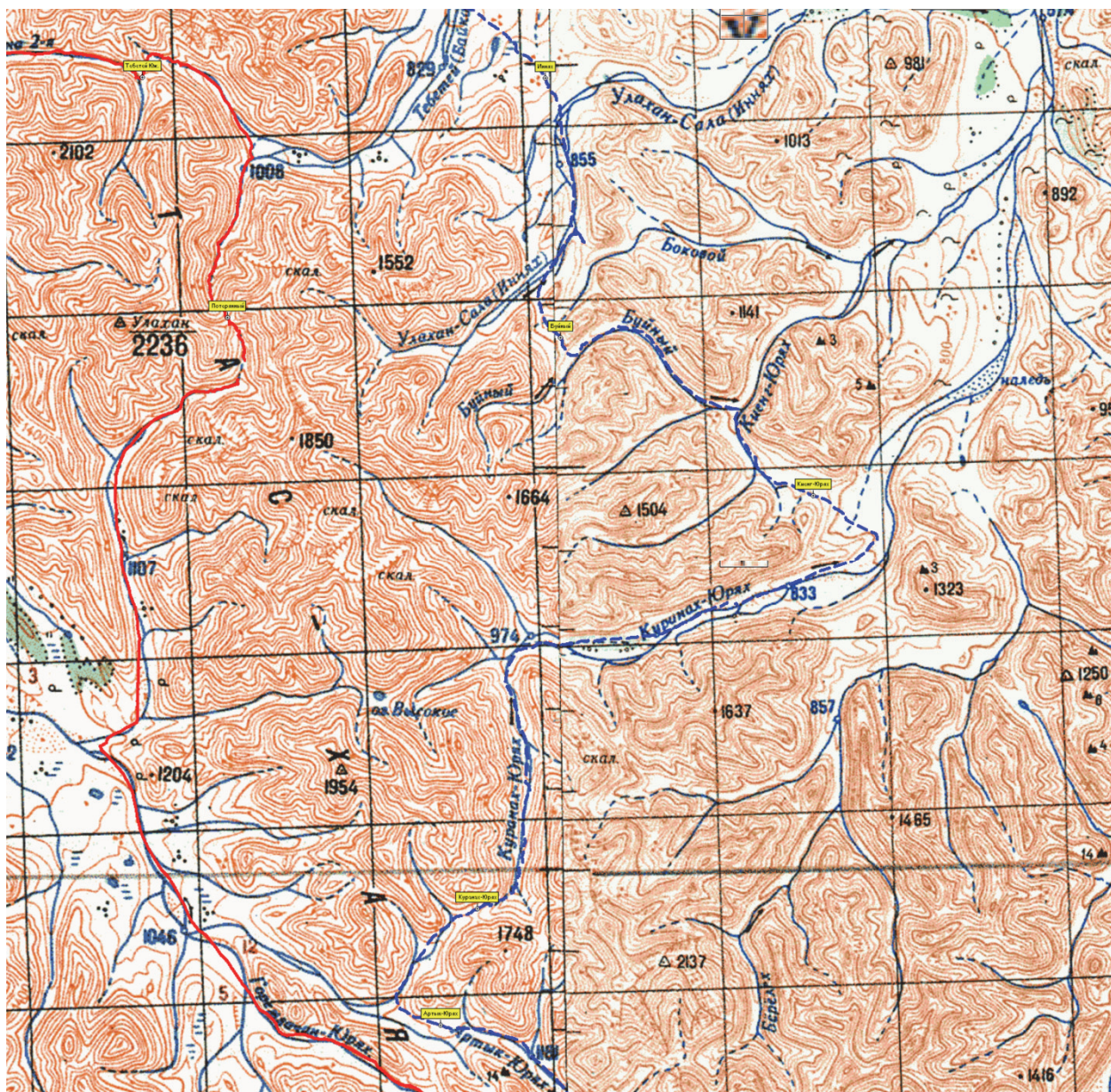


**Схема 12.** Перевал Щель.

Перевал соединяет долины р. Догдо и р.Нахатта. Заход в долину со стороны р. Артык-Юрях смотрится как щель в массиве горы. Полная протяженность перехода от леса до леса – 30 км. Вначале ширина каньона около 50 м, стены сложены осадочными породами, с кавернами и полостями вроде карста. дно ущелья завалено крупными обломками. Проблем движению нет, разве что под неглубоким снегом камни. Менее чем через километр каньон сужается до 20 м, а в паре мест и до 2 м, русло извивается и набирает высоту. местами в русле крупные скальные обломки которые приходится облазить. В общей сложности каньонный участок около 2 км. Довольно живописный, трудностей не вызывает. Далее идем по узой V-образной долине, снега не много. справа виднеется массив горы с красными скалами, сложенными вероятно из известняков Скалы уходят в сторону. Основной каньон кончается. Склоны. Продолжается русло каньонного типа с невысокими выходами скал. Задуты и участки открытого льда с каскадом ступеней. Некоторые – трудоёмкие. Желательно идти с дистанцией. Ветрено. горы становятся ниже, с осыпным характером. вскоре русло ручья поднимается на заснеженное водораздельное плато. вокруг белые поля снега, горы уже оказываются на отдалении. Водораздел с Горемдачан-Юрях – обширное плато. С перевального плато спуск плавный в широкую долину ручья. Местность напоминает Полярный Урал. Вместе с тем, возможны сходы досок с береговых обрывов. Долина расширяется. Горы уходят в сторону. Ближе к р. Догдо ощутимая тропёжка.



16-20. Перевалы Иннях (н.к., 891, N, 67.164860 E, 139.999210) – Буйный (н.к., 992, N, 67.110880 E, 140.005360) - Киенг-Юрях (н.к., 876, N, 67.077250 E, 140.137790) - Куранах-Юрях (1А, 1401, N, 66.992900 E, 139.956440) – Артык-Юрях (н.к., 1236, N, 66.969000 E, 139.935880)



**Схема 13.** Цепь простых перевалов, связывающих долины рр. Тебетей и Нахатта.

Впервые пройдены нашей группой в 2021 г.

Последовательное прохождение этих перевалов, расположенных на северо-восточных склонах хребта Тас-Хаяхта, является, по нашему мнению, одним из оптимальных и безопасных зимних путей в район долины Нахатты. Перевалы – в целом лыжные. Перед выходом на седловину Куранах-Юрях обход 8

метрового водопада. Долины безлесные. Красивые виды по мере приближения к Нахатте – в особенности по долине Артык-Юрях с множеством скальных выходов и вершин. В среднем, тропежка незначительная. Лавины, судя по старым следам в долинах р. Буйный, Артык-Юрях, сходят здесь в феврале, начале марта. Протяженные наледи в долинах р. Буйный, Куранах-Юрях, Артык-Юрях. На участках восточной экспозиции в это время (март-апрель) возможно практическое отсутствие снежного покрова – к примеру: часть долины р. Улахан-Сала, долина р. Куранах-Юрях после её поворота на юг, вплоть до развилки её истоков.

Общая протяженность 3-дневного перехода – более 60 км.

### 21. Перевал Потерянный (1604, 2А, [N, 67.116069 E, 139.828067](#))

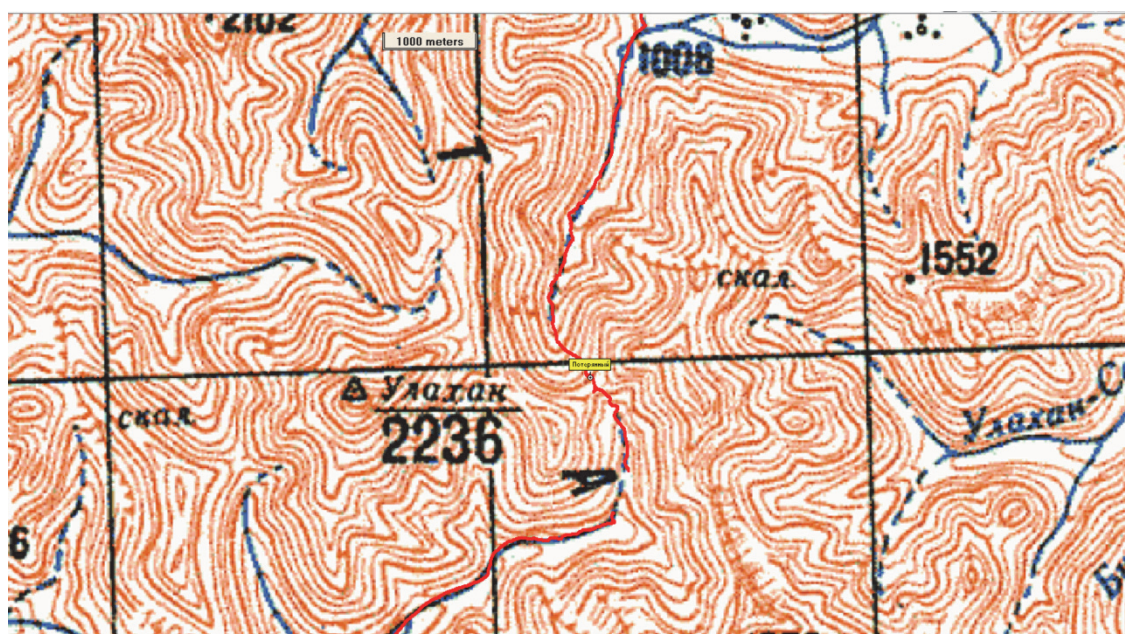


Схема 14. Перевал Потерянный.

Перевал расположен в основной цепи хребта Тас-Хаяхта к востоку от массива в.2336 и соединяет бассейн реки Догдо с основным истоком р. Тебетей – притоком р. Берелёх. Попытка прохождения перевала с севера на юг была предпринята группой З.Новицкого летом 1983 г. Однако, он был сочтён непроходимым:

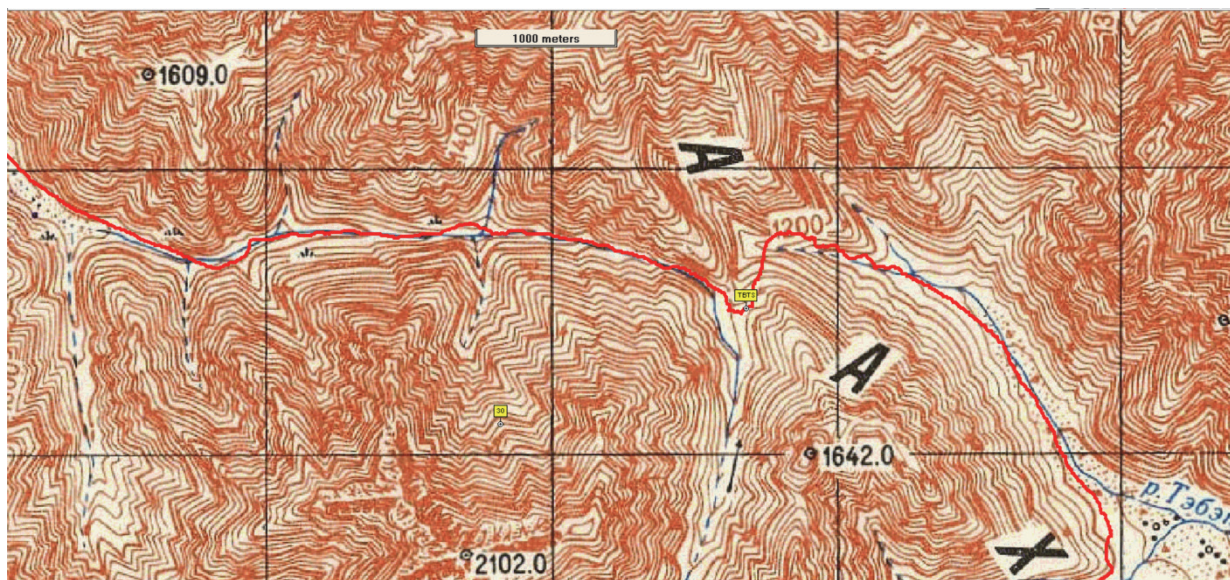
Приложение к отчёту о лыжном походе по хребту Черского (2023 год).

щебнем. Иногда коренные породы выходят в русло. За километр-полтора до хребта входим в обширный цирк. Слева, по ходу, в цирке сразу просматриваются крутые черные скалы. Вариант подъема по ним отбрасывается как нереальный. В условиях снега с дождем и тумана, ограничивающего видимость до 100-200 м, по одному из контрфорсов и по кулуару в направлении предполагаемого перевала выходят группы разведки. Результаты разведки неутешительны: путь упирается в крутые до вертикали скалы, подъем невозможен. В условиях непогоды,

Ориентация – юго-восток-северо-запад. На 20 км переход из Догдо в Тебетей требуется 2 дня. Общий перепад высоты на подъем – 616 м, на спуск – 632 м. Протяженность перехода 20 км.

В нижней части подъёмной долины тропёжка – 7 км. В районе правого притока, в верховьях которого расположен пер. Надежда, пройденный летом 1983 группой З.Новицкого – наст. Можно построить ветровую стенку. Выше притока долина сужается, склоны теснят долины. Поворот в нужный ручей – 1350 м Сразу набор высоты, в лыжах с камусами. Через 400 м начинается небольшой каньончик около 200 м, с двумя ледовыми ступенями. их обходим пешком по склону. После узкого участка красивое ущелье с характерной треугольной 20-метровой скалой на левом притоке. еще через 800 м крутая снежная ступень. тут удобнее снять лыжи и идти пешком. ручей выводит к перевальному взлету. Последние 200 м - фирн, в кошках. Перевальная седловина, плоская, из мелкого щебня, снег выдут. построить тур не из чего. Спуск выглядит довольно крутым и протяженным. Проходит по ложбине задутой фирном крутизной до 40 грд. в кошках. Сброс высоты - 280 м до подножья перевального взлета. тут сливаются несколько ложбин в единое русло. Виден след старой большой лавины со склона горы. В лыжах катиться еще достаточно круто движение в кошках. Вскоре начинаются скальные прижимы и каньонный участок. Всё идет пешком. Спуск может быть более сложным при более жестком фирне. Через 500 м снег становится мягче, далее удобнее на лыжах. в каньоне интересные слоистые скалы, наклоненные под разными углами. в общей сложности каньон протяженностью около 1,5 км. Два засыпанных водопадных сброса до 5 м. Далее долина расширяется, борта долины осыпные - дно галечниковое, есть островки снега. Через 2 км слияние двух долин и виден выход из гор на восток. В целом скально-осыпные вершины и гребни массива горы Улахан производят сильное впечатление своими масштабами.

**22. Перевал Тебетей Юж. (1276, 1А, N, 67.166185 E, 139.784368)**



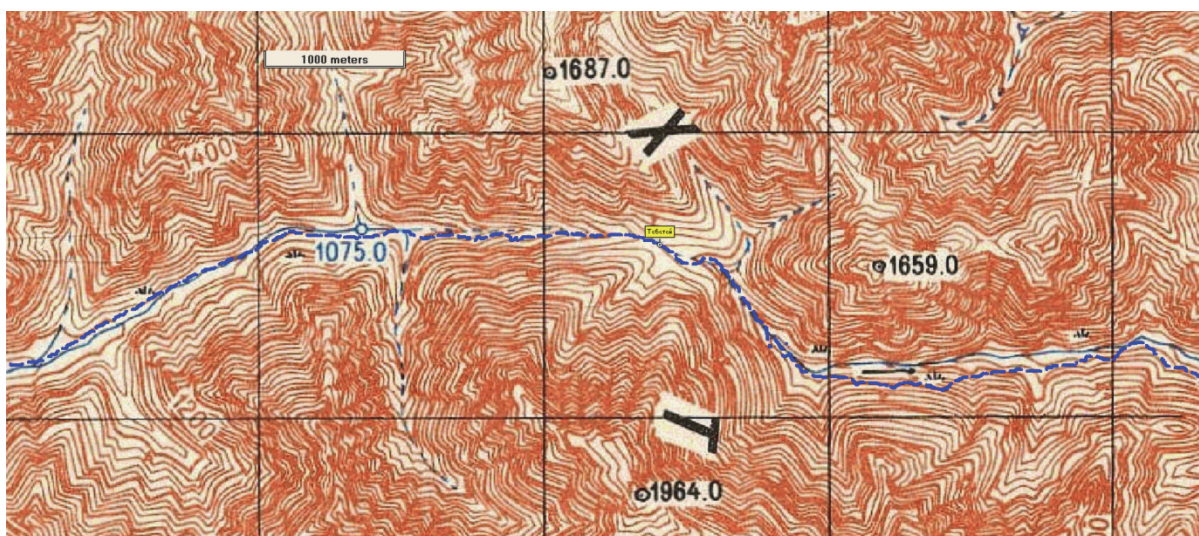
**Схема 15.** Перевал Тебетей Юж. на карте 1:100000 (1954 г.).

Перевал находится в основной цепи хр. Тас-Хаяхта и соединяет р. Тебетей и приток р. Догдо р. Датна 2-я (Себетей в отчете З.Новикого). Пройден с обходом каньона восточного склона группой З.Новикого летом 1983 г при разведке пер. на р. Догдо (пер. Потерянный). Нами впервые пройден зимой с востока на запад с прохождением каньонного участка. З.Новицкий его неверно называет пер. Суордах. Р. Суордах находится севернее.

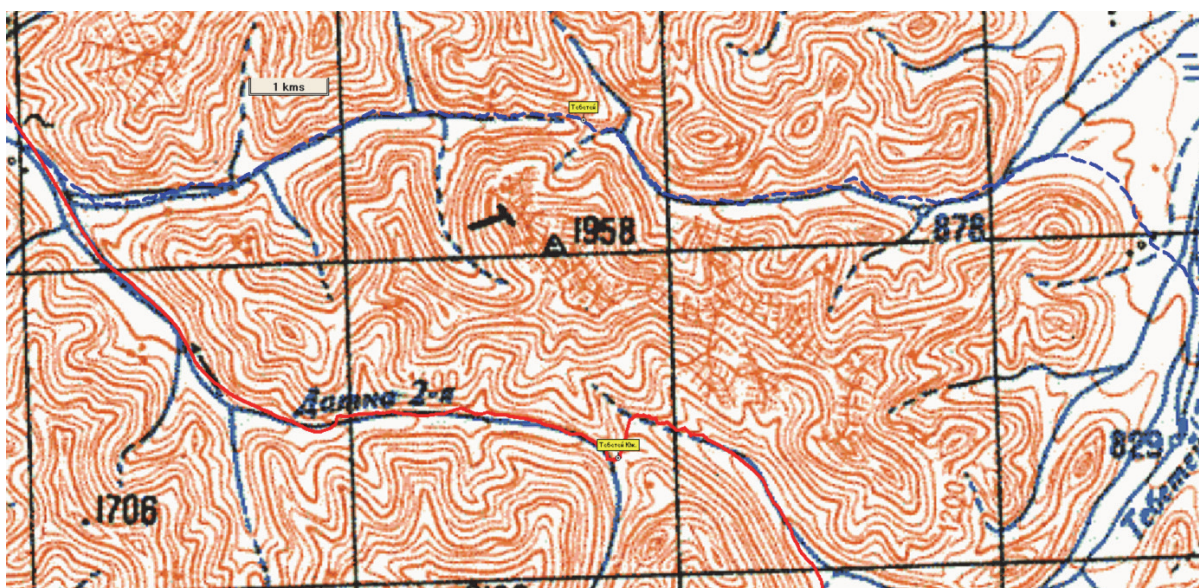
Протяженность перехода до зоны леса у слияния истоков р. Датна 2-я более 16 км. Перепад высоты на подъем -300 м, на спуск – 400 м.

Перед вхолом в каньон слева по ходу - удачное, защищенное от ветра крупной скалой и ступенькой долины место для палатки – 1070 м Протяженность каньона – менее 1 км. Фирн. Судя по выглаженным стенам, летом тут вовсю идёт поток воды. Проходится серию сливов-ступеней. Всего их 8. Перепады от 1.5 до 3 метров. В основном, они засыпаны. Идётся пешком в кошках (без лыж). После выхода из каньона основная долина продолжается дальше. На перевал надо взять влево и по пологому распадку подъем на седловину перевала. Короткий крутой до 40 грд спуск в кошках по линии падения воды по фирновому склону с выходами камней. Перепад – 60 м. Ущелье узкое. Склоны постепенно уходят вверх. Извилистое. До существенного расширения вниз около 5 км. 1040 м. В долине Датны 2-ой после слияния ее истоков ощутимая (попеременная ) тропёжка. По левому склону долины – следы серии схода крупных лавин.

**23. Перевал [Тебетей](#) (1202, 1А, [N, 67.203680 E, 139.775750](#))**



**Схема 15.** Перевал Тебетей на карте 1:100000 (1954 г.).



**Схема 16.** Взаимное расположение перевалов Тебетей и Тебетей Юж.

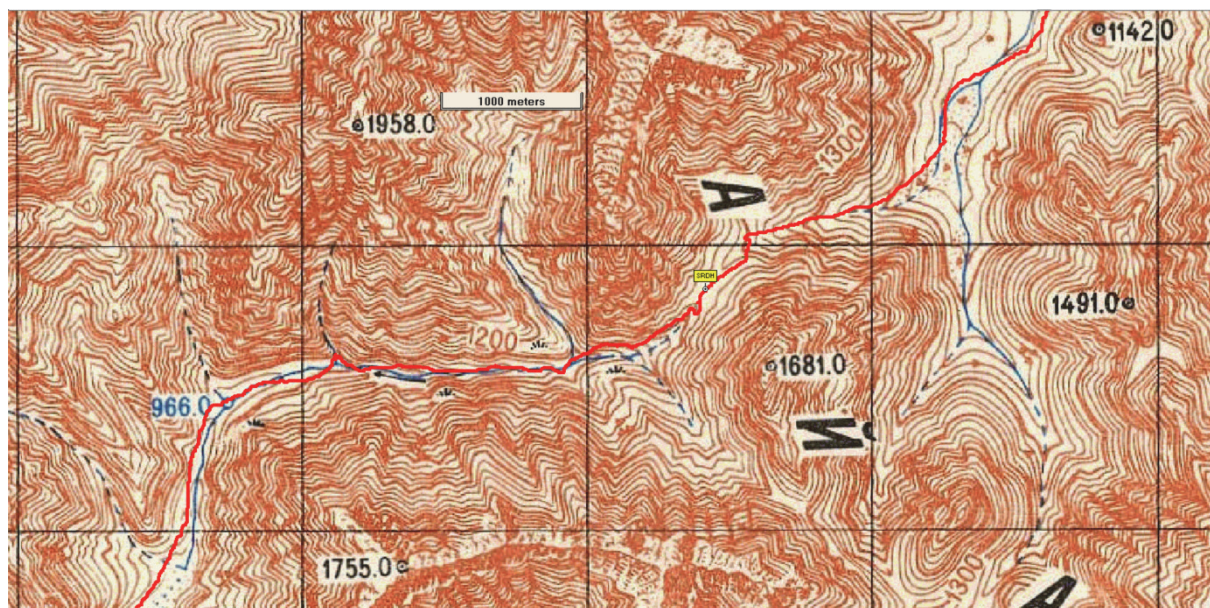
Перевал Тебетей впервые пройден нашей группой (2021).

Ориентация северо-запад – юго-восток. Расположен в осевой линии хребта Тас-Хаяхта. Соединяет реки Догдо и Тебетей. Подъем с запада по пологой зафирнованной долине правого истока р.Датна 2. Интересные притоки с водопадами слева и справа по ходу. Протяженность подъема – более 8 км, Перепад – 300 м. Спускочная долина сразу "проваливается" в щель и превращается в довольно глубокий, узкий и зрелищный каньон. Спуск без лыж. Открытого льда нет. Жесткий фирн, множество локальных спусков,

сбросов, склонов, сужений.. Есть старые мощные лавинные конуса. Крутые участки достаточно короткие. Проходятся иногда просто сползанием. В нижней части каньона и в выходной долине участки сплошного галечника без снега. Общая протяженность каньона около 4 км с перепадом высот порядка 370 метров. Протяженность перехода из Датны 2-й (Себетей) – 18 км.

На переход от р.Догдо до р.Тебетей требуется 2 дня.

#### 24. Перевал Суордах (1210, 1А, [N, 67.243500 E, 139.682107](#))



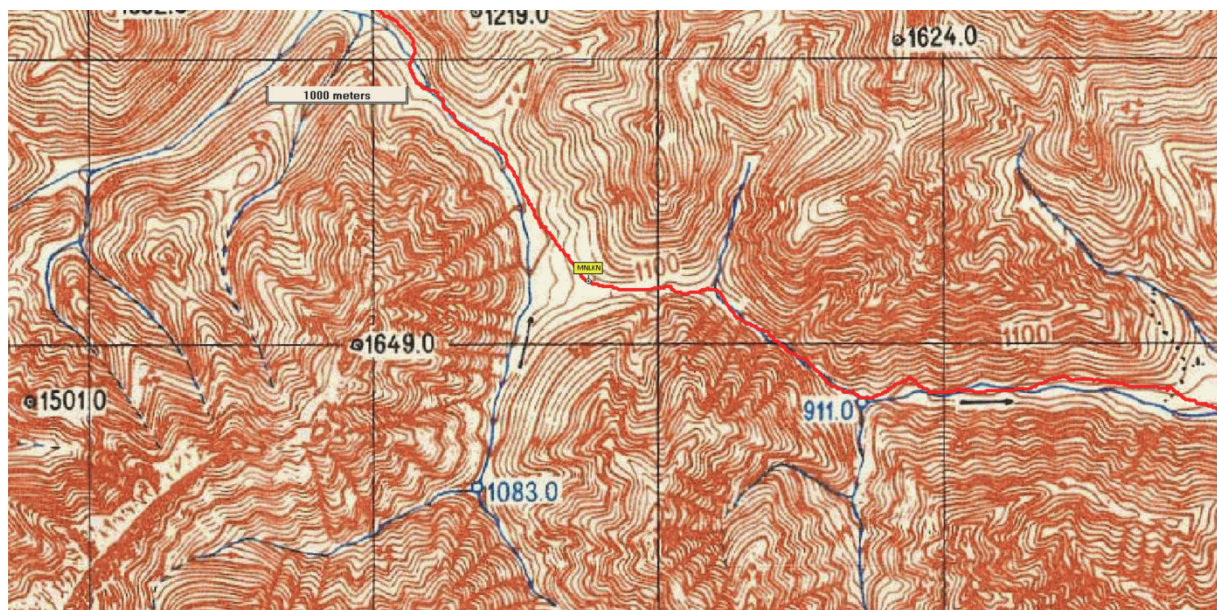
**Схема 17.** Перевал Суордах на карте 1:100000 (1954 г.).

Перевал Суордах расположен в осевой линии хр. Тас-Хаяхта и соединяет долины правого р. Датна 2-я (Себетей) и р. Суордах восточного склона. Ориентация склонов: юго-запад-северо-восток. Протяженность перехода – 10 км. 1 день. Набор высоты на подъем – 243 м. На спуск к р. Суордах – 300 м.

Выше зоны леса на Датне 2-ой, где можно запастись дровами, до начала поворота долины на восток – тропёжка. Выше – наст. Долина быстро сужается. Ветрено! Красиво и сурово. Есть удачное, защищенное от ветра крупной скалой и ступенькой долины место для палатки в 2.5 км от перевала. По бокам мощные склоны, кулуары, круто уходящие вверх, большие слои конгломератных пород. Фирн, лёд. Менее чем в километре выше – ещё одно защищённое от ветра место для ночлега в устье левого притока. Перевал – достаточно обширное пространство, заполненное моренными холмами. Спуск пешком по таким же кучам и желобкам – снежным дорожкам между ними. Около 2 км. Тащить саночки по камным не слишком удобно. Есть несколько крутых участков, требующих аккуратности. Видимо, тут лежал когда-то большой ледник. Придерживаться при движении

желательно левого борта. Выход с выполаживанием в малоснежную здесь долину р.Суордах. Это общее свойство долин северо-восточных склонов севера хребта Черского в конце марта - апреле.

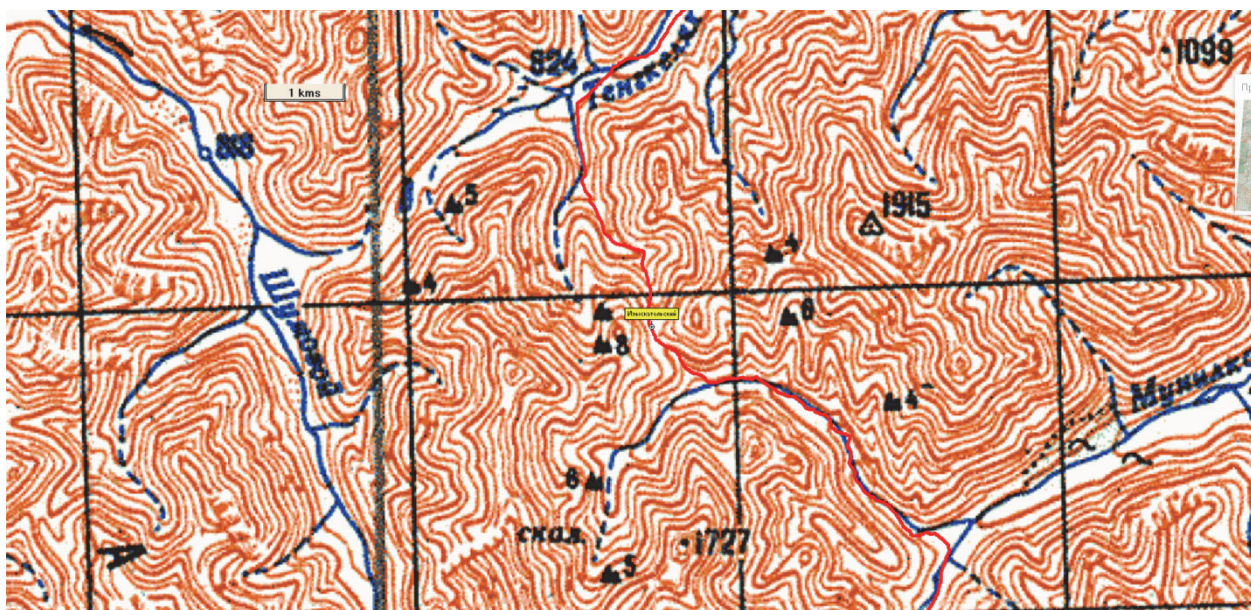
## 25. Перевал Мунилкан (1030, н.к., [N, 67.322449 E, 139.708617](#))



**Схема 18.** Перевал Мунилкан на карте 1:100000 (1954 г.).

Перевал расположен в системе восточных отрогов северной части хребта Тас-Хаяхта и соединяет верховья рр. Хапчан и Мунилкан. Протяженность перехода до зоны леса на р.Мунилкан – 20 км, до притока к пер. Изыскательский – 15 км. Набор высоты – 290 м. Сброс до притока к пер. Изыскательский – 225 м. В долине Хапчана есть редкие кустики – можно набрать хворосту на печку. Слой наста тонкий, но позволяет выстроить стенку. Здесь ветрено. Наст. Снега в целом мало в долине. Много галечников. Основной исток р. Хапчан ушел на север. Подъем на плато перевала на р. Мунилкан влево (на запад) на лыжах. Полого. Спуск – небольшим траверсом склона вправо вниз. Сброс небольшой. Участки наледей. Выходы скал. Многие – зеленого цвета. Открывается при спуске я красивый вид на в. 1940 м. Она не выглядит такой простой, как на 3D в ArcGis. Борта долины в основном осыпные, но встречаются скальные прижимы. Местами – хорошая тропежка.

**26. Перевал Изыскательский (1222, 1А, N, 67.398990 E, 139.580461)**



**Схема 19.** Перевал Изыскательский.

Перевал расположен в системе восточных отрогов северной части хребта Черского. Название дано ввиду нахождения следов геологических изысканий. Соединяет р. Мунилкан и р. Тенгкелях – крупный приток р.Кыра. Ориентация – север-юг. Перепад высоты и на подъем и на спуск – около 400 м. Перепад по подъемной долине – 160 м. Протяженность перехода – 10 км.

Ущелье притока р. Мунилкан оказывается довольно узким с отвесными скалами и прижимами. Форма - корытообразная. Много крупных валунов, по бортам скальные прижимы. на склонах обширные снежники. Есть потенциально лавиноопасные участки. В основном с правого борта. По левому борту примыкают узкие притоки каньонного типа. Есть замёрзшие водопады. Путь огибает таким образом массив в.1915. Следы лежок горных снежных баранов – чубуку. баранью лёжку. Видны отдельные кигиляхи справа по ходу. В месте поворота к перевалу расширение долины. 1034 м. Подъём проходит по относительно широкому пологому распадку. Камуса. Перед этим поворотом есть ещё долинка, уходящая наверх, но с более крутым подъемом. Широкая седловина. перевала. Здесь обнаруживаются 2 металлических шестигранных палки, вбитые в землю. Видимо от Верховья Мунилкана, как выяснилось, известны специалистам по найденному тут полудрагоценным зеленоватым жадом. Спуск с перевала по заснеженному цирку, крутизна до 30 грд. Пешком вертикально вниз, ориентируясь на левый борт ручья. Дистанция, меры безопасности. Склоны выглядят лавиноопасно но доски нет. Сброс - около 200 м, далее снег глубокий, лыжи. Выкат в основную долинку притока через узкое ущельице. В русле на россыпях разноцветные камни.



### 3. Хребет Догдо

#### 27. Перевал Ребристый (1648 м 2А, [N, 67.160190 E, 138.812650](#))

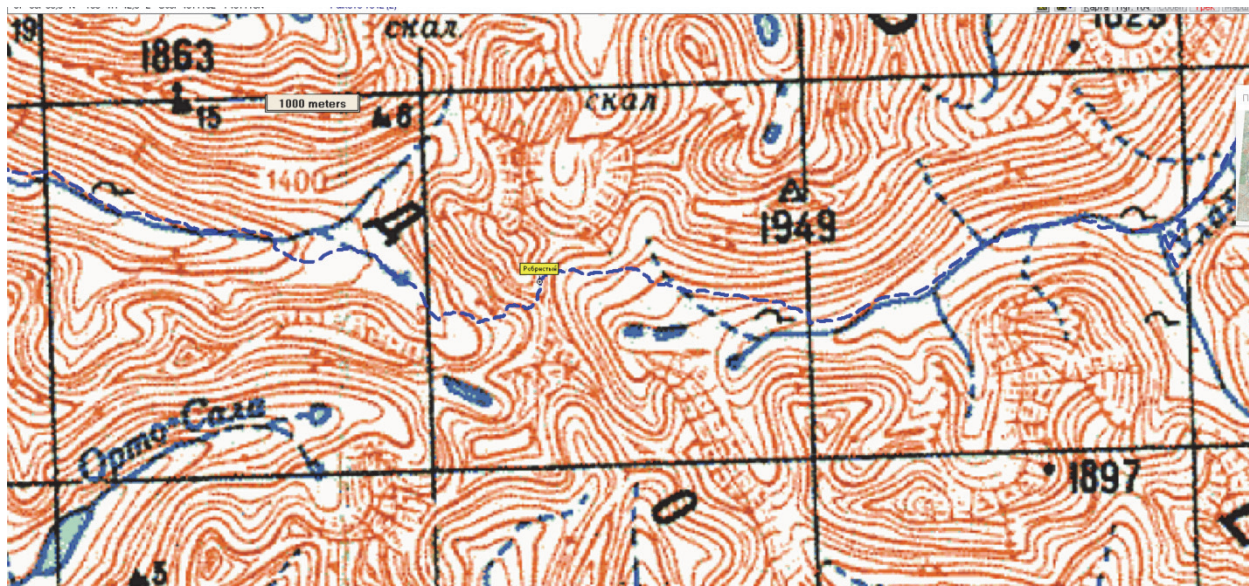


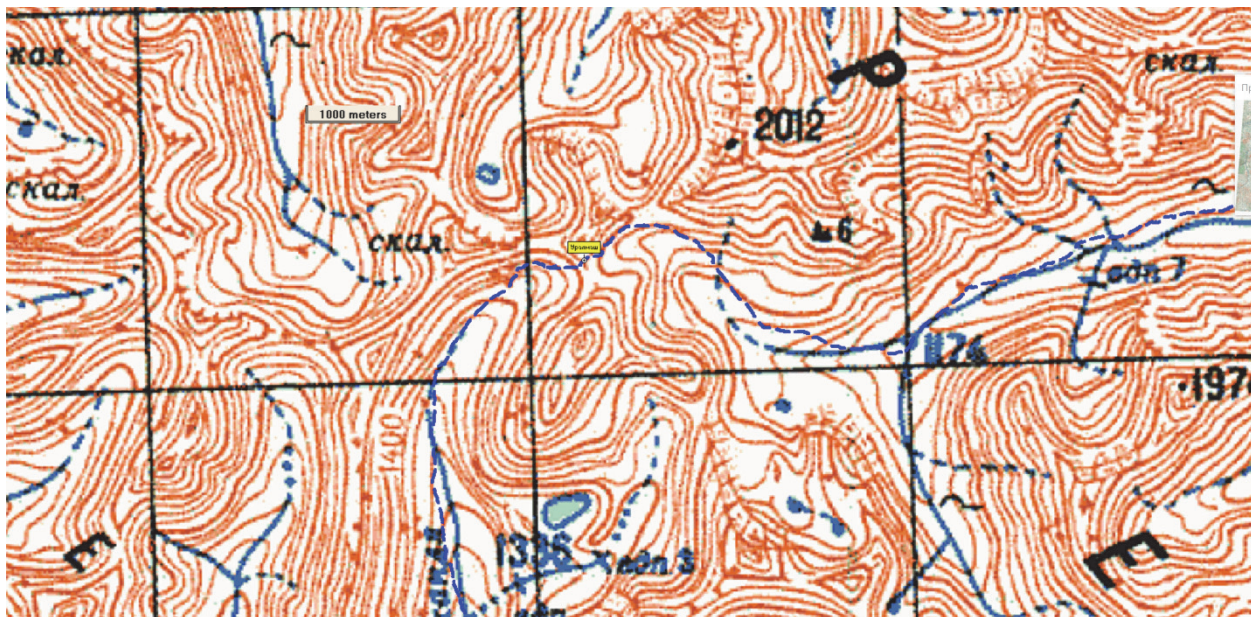
Схема 20. Перевал Ребристый.

Пройден впервые с востока на запад летом 1981 группой из Ивано-Франковска под руководством З.Новицкого. Название получил из-за многочисленных контрфорсов, восточного склона перевала.

Ориентация запад-восток. Расположен в осевой линии хребта Догдо. Соединяет реки Синекандя и Улахан-Сала. Подъем с запада по зафирнованному осыпному склону справа от седловины. Уклон 30-35 грд. Местами 40 грд. Выход на седловину косым траверсом влево. Набор высоты от безопасного места ночевки 330 м. Спуск в левой части седловины. Веревка крепится за выступ. 100-150 м перил. Уклон – от 60 до 30 грд. Желательно при спуске ориентироваться при движении на скалы левого борта. Перевал лавиноопасен. Перепад высоты – 160 метров. Далее по долине с хорошим сбросом высоты по старым моренным валам к слиянию с правым притоком до отметки высоты 1010 м. Наст, участки наледей.

На полный 30 км переход из кустарниковой зоны р.Синекандя до лесной зоны на р. Улахан-Сала требуется 2 дня.

**28. Перевал Уралмаш (1611 м 2А, N, 67.259560 E, 138.697780)**



**Схема 21.** Перевал Уралмаш.

Пройден впервые зимой 1977 г. группой из Свердловска под руководством Е.Иванова.

Ориентация северо-восток – юго-запад. Расположен в осевой линии хребта Догдо. Соединяет реки Эрегинде и Синекандя. Выше зоны леса в каньоне р. Эрегинде 8 метровый водопад, обходящийся по скалам и курумному склону справа по ходу. Верхний цирк перевала потенциально лавиноопасен. Спуск (в кошках) проходит по фирновому склону с уклоном 40-35 грд. До выступа, на котором можно закрепить перила (100 м) траверсом со сбросом высоты 8-10 метров влево по ходу. Ниже бьются ступени до высоты 1456 м. Общий перепад высоты на спуске -155 метров (по данным GPS<sup>7</sup>). Далее на лыжах спуск в долину через серию старых моренных валов до отметки в 1034 ниже устья первого левого притока.

На прохождение от леса до леса\кустарников требуется 2 дня, 25 км.

---

<sup>7</sup> Следует иметь в виду, что мгновенные значения высоты, полученные при записи путевой точки могут отличаться от истинных на 10-30 м в любую сторону. Что же касается данного перевала, то по нашим визуальным оценкам – сброс высоты 150-180 метров.