

Отчет о походе второй категории сложности, пройденном в районе Чаткальского хребта, в период 07.08-18.08 2023 года

Руководитель Еремин Антон sibantonv@gmail.com

Подмарев Григорий

Кошман Константин

Жираковский Владимир

Жираковская Елена

Гинзбург Ольга

Волокитин Яков

Первозванский Василий

Первозванская Наталья

Еремина Лариса

Еремин Валентин

Идея сходить в этот малопосещаемый район была любезно подсказана Андреем Лебедевым, и район действительно оказался замечательным. А вот спланировать несложный логичный маршрут оказалось не так-то просто. Существует традиционный короткий маршрут с озера Сары-Челек, через перевал Каратакой и далее обратно через хребет перевалом Афлатун Западный. Находящиеся рядом известные перевалы сложны и требуют другой подготовки для прохождения. По району мало доступной информации, но из отчета пешеходной группы Виноградова 76 года, мы обратили внимание на перевал Омских туристов, находящийся в верховьях Туюкчи, однако подход к нему ограничен нижним каньоном реки и после упомянутого похода 76 года информации о возможности его прохождения не было. Но, среднюю часть Туюкчи и, по-видимому, выше каньона, можно попасть с реки Афлатун через перевал Мечта. Со стороны реки Афлатун подъем никакой сложности не представляет, на него поднимались, но в классификаторе он по-прежнему оставался предположительно категории 2Б. Анализ спутниковых снимков показал, что проблемным если и будет, то только короткий участок устьевого каньона левого притока Туюкчи. Но зато мы оказывались на высоте 2600, где мы уже могли рассчитывать на то, что русло реки будет забито снеговыми выносами. По факту так оно и оказалось.

В качестве запасного варианта, в случае невозможности спуска в Туюкчи, мы оставляли перевал Афлатун западный и досрочный выход с маршрута.

А вот первые несколько дней мы хотели провести в окрестностях озера Сары -Челек. Мы выбрали восточный путь обхода, чтобы посмотреть больше озер на пути. В результате получился следующий маршрут:

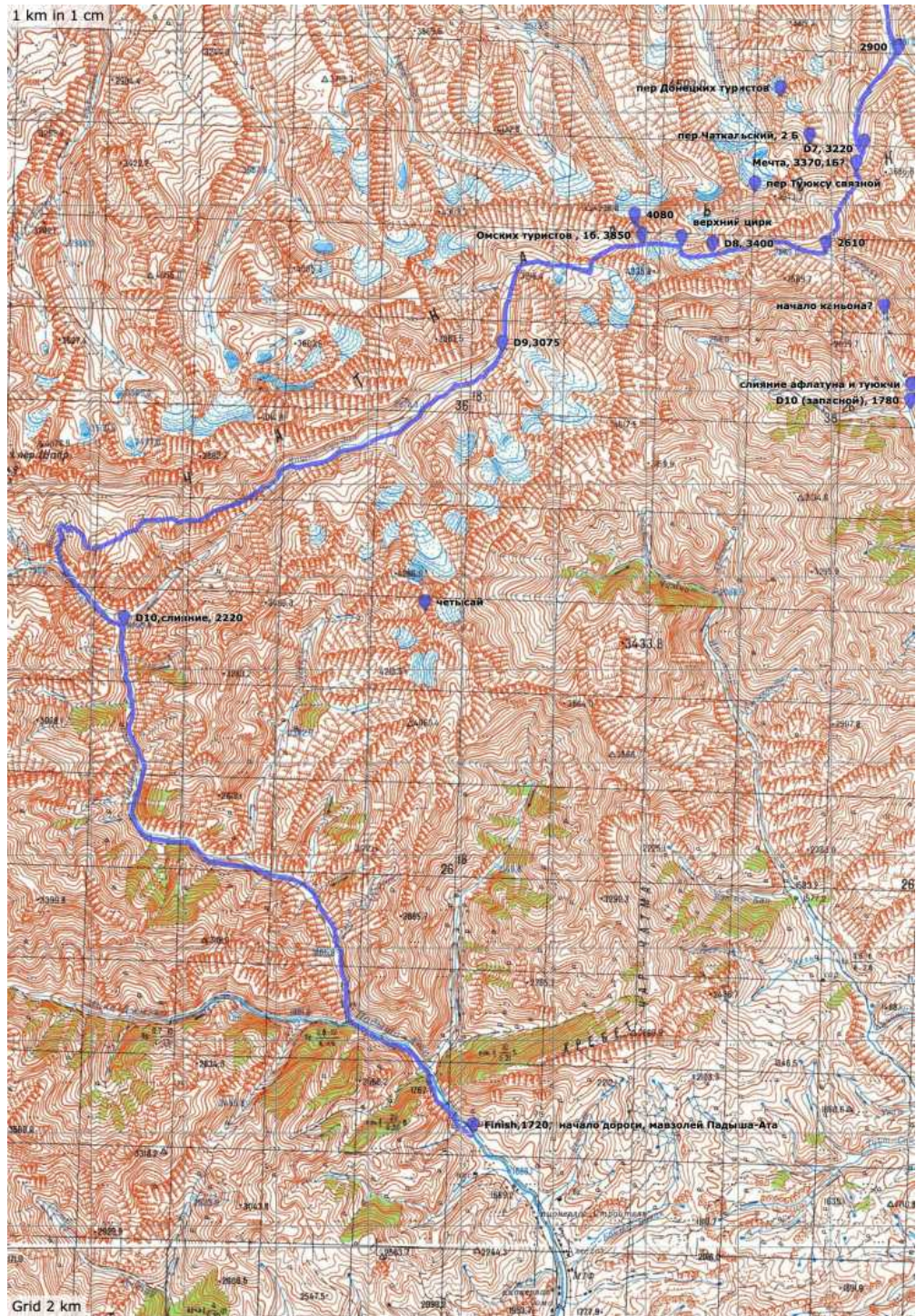
Оз. Сары-Челек - пер. Кудамаршу (2460 н/к) - оз. Карасу - пер. Макмал (2660, н/к) - оз. Сары-Челек - пер. Каратакой (3620,1А) - оз. Афлатун - р. Афлатун Сев. - пер. Мечта (3370, 1Б, сквозное п.п.) - р. Туюкчи - пер. Омских туристов (3850, 1Б) - р.Кашкасу Зап. - р. Падыша-Ата.

Календарный план похода. Примечание: В столбце "Подъём Н" прописана положительная вариация высоты за день (сумма всех наборов). В столбце "Lz" прописана длина по карте без учета повторно пройденного пути (в зачет). В столбце "L " - фактически пройденный путь по карте (для оценки трудоемкости). В столбце "L эфф." прописан эффективный путь $L \text{ эфф.} = L + 10 * H$ (для оценки трудоемкости).

<i>Дата</i>	<i>N</i>	<i>Наименование участка пути</i>	<i>Перепады высоты</i>	<i>Высота ночевки</i>	<i>Подъём [m]</i>	<i>Lz</i>	<i>L эфф.</i>
06.08	.	Москва - Ош S7, вылет 23.30, прилет 6.35 утра 7 августа. Новосибирск-Ош, вылет в 14.50, прилет в 16.40 6 августа. Ночевка в гостинице. Стамбул (аэропорт Сабиха) - Ош, а/к Пегасус, Вылет 22.00, прилет 5.50 7 августа.
07.08	0	На автобусе Ош - озеро Сары-Челек 6 часов. Заброску доставляем лодкой на северный берег. Ночевка в гостевом доме.		1860			
08.08	1	П.т- обход озер - пер. Кудамаршу (2460, н/к) (тропа) - озеро Карасу.	1860-2460-1820	1820	600	10	16
09.08	2	П.т- вверх по реке Кара-суу. Дорога.	1820-2050	2050	220	11.4	13.6
10.08	3	П.т - пер. Макмал (2660, н/к) (тропа) - озеро Сары-Челек, взятие заброски	2050-2660-1973-1850-1973	1973	610	5.4+6	11.5+6
11.08	4	П.т - долина реки Сары -Челек.	1895-2640	2640	670	5.2	11,9
12.08	5	П.т - пер. Каратакой (3620, 1А) (местами тропа) - приток реки Афлатун Восточный.	2640-3620-3190	3190	1000	5.2	15.2
13.08	6	П.т. – озеро Афлатун	3190-2730	2730	0	10	10
14.08	7	П.т. – река Афлатун северный	2730-3220	3220	490	5	9.9
15.08	8	П.т. - пер. Мечта (3370, 1Б, сквозное п.п.) - нижний цирк ледника	3220-3370-2610-3400	3120	660	7.9	14.5
16.08	9	П.т. – пер. Омских туристов (3850, 1Б) - река Кашкасуу Зап.	3120-3850-3075	3075	730	7.4	14.7
17.08	10	П.т. - до слияния (тропа)	3075-2220	2220	150	14.3	15.8
18.08	11	П.т. - река Падыша-Ата	2220-1720			15.6	15.6

19.08	12	Запасное утро/день Вылет в стамбул 6-30 (следующий через день) В москву рейса S7 в этот день нет. В Новосибирск 17-50 (ежедневно)					
		Всего			5200	99.1	151.1

1 km in 1 cm



Grid 2 km

На озеро Сары -Челек ведет хорошая дорога, время от Оша- 6 часов. Надо обратить внимание, что в Заповедники есть существенные ограничения-нельзя заезжать после 16–30, нельзя оставаться на озере ночевать и т. д. Нам удалось договориться и даже обеспечить заброску (на лодке) на северную сторону озера в домик егерей.

День 1.

Очень красивые озера по пути, везде тропа. На перевале хорошо видна граница заповедника, на восточной стороне перевала растительность вытоптана скотом. В районе стада овец повсеместно, за исключением территории заповедника, реки Туюксу и верховьев других рек. Вот такие озера по пути.





День 2. Идем по дороге. Долина населена, но весьма живописна.
Подобные лавинные выносы здесь повсеместны. Не уверен, что хотел бы побывать здесь весной.



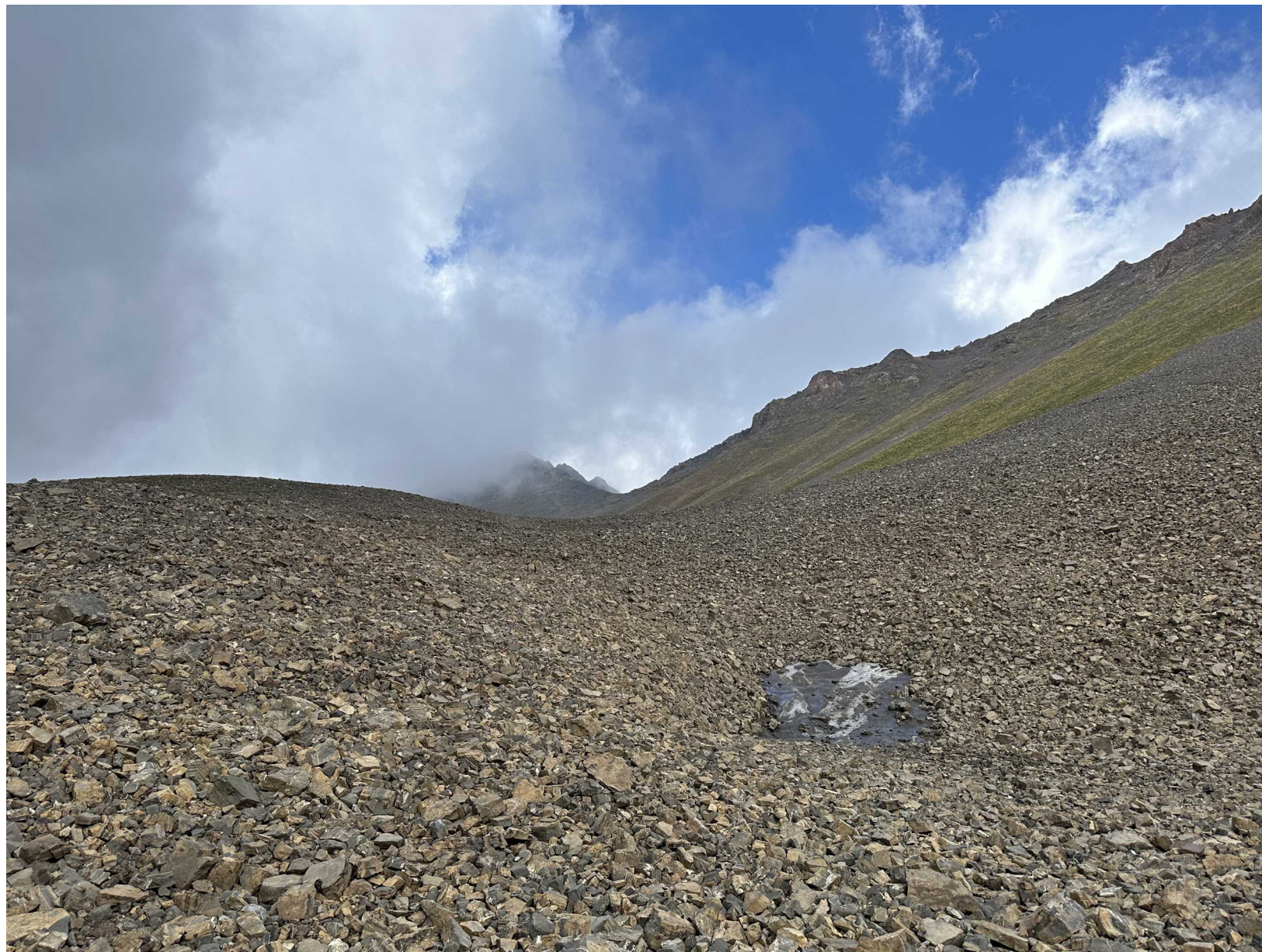
На третий день мы поднялись на перевал Макмал (на него ведет тропа по орографически левому берегу) и далее спустились снова в заповедник, в низовья реки Сары-Челек. Поставили лагерь и сбегали за заброской. Долина реки Сары-Челек широкая и красивая.



Из особенностей четвертого дня - тропы по реке Сары-Челек нет, поэтому сначала приходилось продирается по склонам через малинник. Далее это стало невозможно, поэтому путь проходил непосредственно по руслу с участками длительного хождения по воде. Стоянки на слиянии двух ручьев. Места под палатки нашли на гребешке склона ручья с основного хребта.



Подъем на перевал Каратакой проходит сначала прямо по вверх по ручью и где то на высоте 3150-3200 необходимо подрезать и не пропустить тропу приходящую траверсом с перевала Сарычилек. И далее уже по тропе , которая сначала уводит за гребешок, потом возвращается и после выполаживания в нижнем цирке начинает подъем серпантинном в верхний цирк и непосредственно на перевал. На фото верхний цирк, а понижение в гребне сам перевал Каратакой (с подъема, со стороны Сары-Челека).



Заночевали мы на левой террасе реки Афлатун, высоко над рекой. За водой необходимо было спускаться к притоку. По видимому это единственное удобное место для стоянки, поскольку далее тропа взбирается на левый борт и так и траверсирует далее. Координаты ночевки: 41°56'48.1 / 71°49'3.9



Спуск по долине Афлатуна.



А уже к обеду шестого дня мы спустились к озеру Афлатун и увидели отвесные стены плато Челленджер.





А после обеда отправились налегке на экскурсию до нижнего озера, около 3 км в одну сторону. Очень красиво.





На следующий день быстро поднялись к перевалу Мечта, поставили лагерь и впятером сбегали на разведку спуска. Разведка действительно получилась глубокой, 700 метров по вертикали. Но зато мы убедились, что никаких сложностей устьевой каньон на спуске не представляет.



На восьмой день мы уже все вместе спустились к забитому снегу руслу реки Туюкчи и, аки по соху, очень удобно стали подниматься вверх по снегу. В кошках, и в одном месте даже повесили веревочку перил. По-видимому, снег здесь многолетний, фактически фирн, поэтому ледобуры даже пригодились 😊



Только уже под вечер мы поднялись в нижний цирк и расположились на левобережной морене.



Перевал Омских туристов, подъем вроде не сложный, но вверху всё-таки оказался уже пояс скал, поэтому для подстраховки повесили веревочку придержаться.





А после налегке сходили на соседнюю вершину 4080. Немного несложного лазания и виды на основной хребет, пик Чаткальский прямо перед нами. Это фото - вид в обратную сторону, на перевал.



Спуск с перевала Омских туристов - идеальная мелкая осыпуха, то есть ходить его удобнее именно так как мы его и шли - с востока на запад. Здесь же начало ручейка, можно пообедать.



А вот дальше начинаются нюансы. Ручей, как и здешнее большинство речек, кончается устьевым каньоном. Обход по правой по ходу стороне, по достаточно крутому склону.





Обойдя каньон мы спустились к реке Кашка-суу западная, где на левом берегу уже хорошо прослеживалась тропа. Она идет левым берегом, мимо красивого озера, находящегося под скалами, затем переходит на правый и на высоте 3070 возвращается обратно на левый берег. Броды не сложные. Около вытекающего из каньона левого притока есть неплохие площадки.

На следующий день наша задача была дойти до слияния, Кашка- Суу и Муз тера, после слияния река носит имя Падыш-Ата.

Перед слиянием Кашка-суу уходит в каньон, а тропа начинает подниматься на террасы правого берега, где и идет на высоте 2900-3100 метров. Поэтому, чтобы попасть на слияние, нужно сначала спуститься в левый приток Муз-тера - ручей Шаар, и затем уже по Муз-теру выйти к слиянию. Несмотря на наличие трека, на местности путь не столь очевиден. На фото ниже красной линией обозначено место глубокого ущелья Муз-тера, как оно смотрится с плато. Не зная этого, практически невозможно визуализировать разрывы склона. Путь через террасы очень видовой, но стоит отметить что вода была только в роднике у коша примерно на середине пути.



Устьевой каньон Шаар несложный, спускаться надо прямо по нему.



К первому броду через Муз-Тер мы были готовы, а вот последующие два оказались неожиданностью. Течение сильное, выше колена, особенно во втором броде. Мест для стоянок на протяжении всего участка не было видно. Мы вышли к слиянию, когда уже темнело. В общем этот день получился днем активного отдыха. Необходимо отметить, что броды Муз-тера требуют определенной подготовленности и опыта группы.

Муз-тер, выше первого брода.



До дороги мы спустились за следующий, одиннадцатый день, по пути преодолев испытание малинниками☺



Долина Падыш-аты очень живописна.

