

## ЦЕНТРАЛЬНАЯ СЕКЦИЯ ТУРИЗМА МАИ



### **КРАТКИЙ ОТЧЕТ О ЛЫЖНОМ ПОХОДЕ 1-й к.с. ПО КОСТРОМСКОЙ ОБЛАСТИ, СОВЕРШЕННОМ с 01.02 по 08.02.2025**

#### МАРШРУТ:

г. Буй - Свято Озеро - р. Тебза - ЛЭП - дер. Бол. Дор - р. Письма - дер. Каплино - р. Шача - ЛЭП - болото Сеньга - болото Фомкино - дер. Пестенька - безымянное болото - пос. Мисково - 30-й км трассы «Кострома-Сандогора».

Маршрутная книжка: 1/2-107

Руководитель группы - Лебедев Андрей Александрович.

Полная Web-версия отчета загружена по ссылке:  
<https://static.turclubmai.ru/papers/2605>

Фотоальбом похода размещен по ссылке: [https://vk.com/album-149009562\\_306297642](https://vk.com/album-149009562_306297642)

# ОГЛАВЛЕНИЕ

1 СПРАВОЧНЫЕ ДАННЫЕ О ПОХОДЕ	3
· 1.1 Паспорт маршрута.	3
· 1.2 Состав группы.	3
· 1.3 Карта с нанесенным на неё маршрутом.	4
· 1.4 Календарный график движения.	6
1.5 Маршрут в kml-файле для просмотра программой Google Earth.	6
1.6 Список характерных точек маршрута.	6
1.7 Погода в походе, последствия катастрофической оттепели.	8
1.8 Особенности построения маршрута.	10
1.9 Отклонения от заявленного маршрута.	10
1.10 Режим дня на маршруте и биваке.	10
1.11 Навигация в походе.	10
1.12 Безопасность.	10
1.13 Сотовая связь на маршруте.	10
1.14 Выводы.	11
2 ФОТОГРАФИИ И КРАТКОЕ ОПИСАНИЕ МАРШРУТА	12
2.1 День первый. В дремучем лесу между Бум и Тебзой.	12
2.2 День второй. Обходы разливов и выход к Тебзе.	13
2.3 День третий. Вдоль ЛЭП к Большому Дору.	16
2.4 День четвертый. По лесам южнее Семеновского.	17
2.5 День пятый. К реке Шода и вдоль неё.	20
2.6 День шестой. Вдоль ЛЭП к Фомкину болоту.	25
2.7 День седьмой. По живописному болоту к югу от Фефелово.	30
2.8. День восьмой, заключительный.	32

## 1. СПРАВОЧНЫЕ ДАННЫЕ О ПОХОДЕ

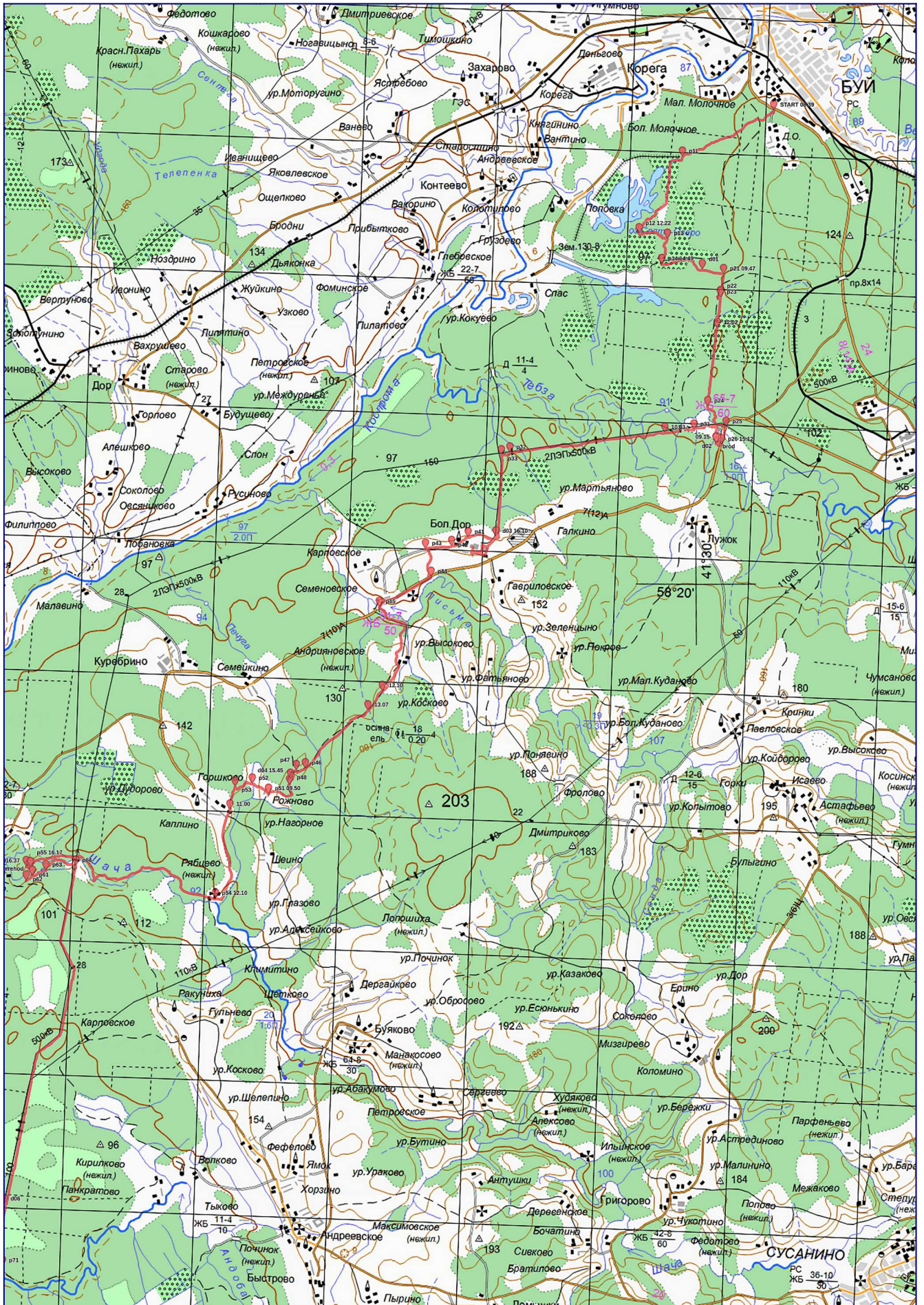
### 1.1. Паспорт маршрута.

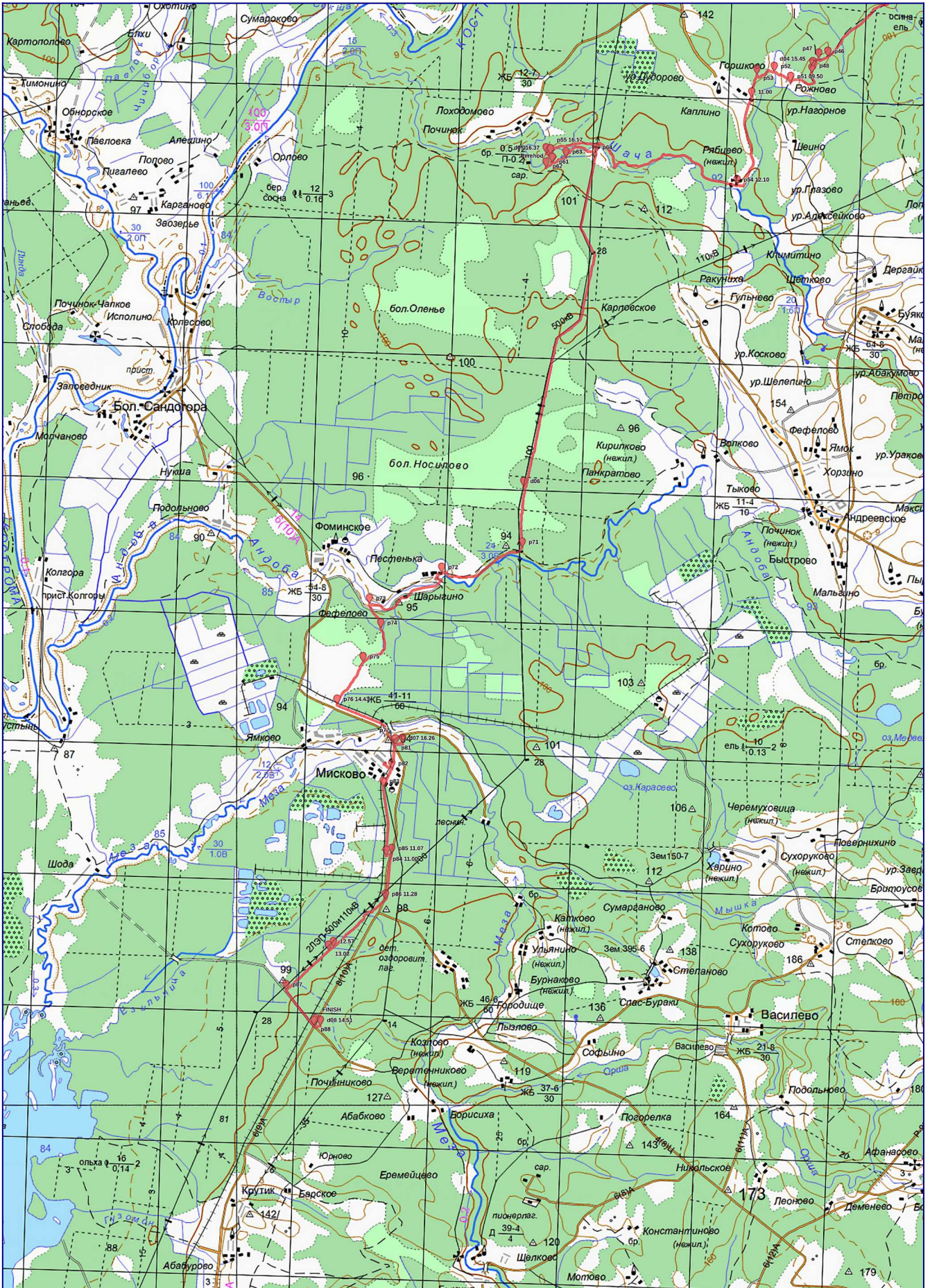
Район путешествия	Костромская область
Вид туризма	Лыжный
Спортивная организация	Центральная секция туризма МАИ
Категория сложности	Первая
Количество участников	7
Руководитель	Лебедев Андрей Александрович
Выпускающая МКК	МКК ФСТ-ОТМ
Маршрутная книжка	1/2 - 107
Сроки активной части похода	01.02 - 08.02.2025
Продолжительность активной части похода	8 дней
Длина маршрута	92 км

### 1.2. Состав группы.

N	Ф.И.О.	Дата рожд.	Место работы, учебы
01	Лебедев Андрей Александрович	27.07.1956	МАИ, доцент
02	Белов Матвей Олегович	03.01.2007	МАИ, студент ЗО-116БВ
03	Васев Павел Евгеньевич	12.03.2004	МАИ, студент ЗО-336Б
04	Жуков Владислав Николаевич	24.01.2004	МАИ, студент ЗО-301Б
05	Зеленский Михаил Артемович	13.01.2006	МАИ, студент 2О-108БВ
06	Миронов Арсений Вячеславович	16.04.2002	МАИ, студент Т11О-101БВ
07	Самарина Ирина Анатольевна	28.02.2006	МАИ, студент 1О-132БВ

### 1.3. Карта с нанесенным на неё маршрутом.





#### 1.4. Календарный график движения.

Дата	N	Наименование участка пути	L [км]
01.02	1	г. Буй - Свято Озеро - лес между г.Буй и р.Тebза.	10
02.02	2	п.т.- мост на р. Тебза - лев. Приток р. Тебза.	7.1
03.02	3	п.т - ЛЭП - граница леса к северу от дер. Бол. Дор.	10.1
04.02	4	п.т. - дер. Семеновское - лес восточнее урочища Рожново.	13
05.02	5	п.т. - дер. Каплино - р. Шача - лес в 1 км к ЮВ от дер. Лоходомово.	13.3
06.02	6	п.т. - ЛЭП - болото Сеньга - болото Фомкино.	13.5
07.02	7	п.т. - дер. Пестенька - лес в 650 м северо-восточнее пос. Мисково.	14
08.02	8	п.т. - ЛЭП - 30-й км трассы «Кострома-Сандогора»	11.2
09.02		Переезд в Кострому, посадка на московский поезд	0
		<b>ВСЕГО:</b>	<b>92.2</b>

#### 1.5. Маршрут в kml-файле для просмотра программой Google Earth загружен [ЗДЕСЬ](#).

#### 1.6. Список характерных точек маршрута. Координаты характерных точек взяты из программы Google Earth.

Точка	СШ	ВД	Дата	Время	Описание
Start	58° 27.555'N	41° 32.265'E	01.02.25	08:39	Автобусная ост. «Лётная», начало маршрута
p11	58° 26.816'N	41° 29.462'E	01.02.25		Развилка дорог
p12	58° 25.597'N	41° 28.125'E	01.02.25	12:22	Сход с дороги в бездорожный лес.
p13	58° 25.510'N	41° 29.000'E	01.02.25		Поворот на юг
p14	58° 25.106'N	41° 28.823'E	01.02.25	14:49	Выход из леса на дорогу
d01	58° 25.024'N	41° 30.066'E	01.02.25	16:10	1-я ночевка на маршруте
p21	58° 24.948'N	41° 30.723'E	02.02.25	09:47	Поворот на юг
p22	58° 24.599'N	41° 30.634'E	02.02.25		Начало обхода большого разлива
p23	58° 24.576'N	41° 30.625'E	02.02.25		Завершение обхода большого разлива
12.02	58° 24.090'N	41° 30.529'E	02.02.25	12:02	Привал с перекусом
p24	58° 22.841'N	41° 30.234'E	02.02.25		Конец просеки, начало дороги вдоль реки
p25	58° 22.511'N	41° 30.796'E	02.02.25		Выход на шоссе
p26	58° 22.230'N	41° 30.656'E	02.02.25	15:12	Сход с шоссе на лесную дорогу
d02	58° 22.260'N	41° 30.559'E	02.02.25	15:50	2-я ночевка на маршруте
brod	58° 22.251'N	41° 30.496'E	03.02.25		Брод в сапогах через ручей
09.15	58° 22.262'N	41° 30.493'E	03.02.25	09:15	Привал после брода
p31	58° 22.468'N	41° 29.810'E	03.02.25		Выход на дорогу обслуживания ЛЭП

p32	58° 22.103'N	41° 24.155'E	03.02.25		Сход с дороги на заболоченный участок
p33	58° 22.058'N	41° 23.895'E	03.02.25		Выход на просеку маленькой ЛЭП
d03	58° 20.762'N	41° 23.725'E	03.02.25	16:10	3-я ночевка на маршруте
p41	58° 20.751'N	41° 22.874'E	04.02.25		Вход в деревню Большой Дор
p42	58° 20.612'N	41° 22.368'E	04.02.25		Выход из деревни на поле
p43	58° 20.566'N	41° 21.567'E	04.02.25		Пересечение автомобильной дороги
p44	58° 20.120'N	41° 21.735'E	04.02.25		Выход на шоссе
p45	58° 19.638'N	41° 20.144'E	04.02.25		Сход с шоссе на лесную дорогу
12.10	58° 18.299'N	41° 20.238'E	04.02.25	12:10	Привал с перекусом на краю вырубке
13.07	58° 17.986'N	41° 19.796'E	04.02.25	13:07	Привал за ручьем
p46	58° 17.062'N	41° 17.871'E	04.02.25		Конец лесной дороги, выход на вырубку
p47	58° 17.031'N	41° 17.594'E	04.02.25		Вход в бездорожный лес
p48	58° 16.894'N	41° 17.414'E	04.02.25		Выход на лесную дорогу
d04	58° 16.795'N	41° 17.384'E	04.02.25	15:45	4-я ночевка на маршруте
p51	58° 16.654'N	41° 16.743'E	05.02.25	09:50	Сход с дороги на поляну
p52	58° 16.817'N	41° 16.239'E	05.02.25		Вход в бездорожный лес
p53	58° 16.771'N	41° 15.717'E	05.02.25		Выход на дорогу в Каплино
11:00	58° 16.403'N	41° 15.553'E	05.02.25	11:00	Привал с перекусом в Каплино
p54	58° 14.977'N	41° 15.115'E	05.02.25	12:10	Привал около колокольни
p55	58° 15.483'N	41° 9.432'E	05.02.25	16:17	Подъем из поймы в лес
d05	58° 15.497'N	41° 9.300'E	05.02.25	16:37	5-я ночевка на маршруте
Perehod	58° 15.433'N	41° 9.415'E	06.02.25		Переход р. Шача
p61	58° 15.339'N	41° 9.493'E	06.02.25		Выход на буранку
p62	58° 15.267'N	41° 9.297'E	06.02.25		Возврат с отказом от движения по треку
p63	58° 15.431'N	41° 9.905'E	06.02.25		Конец буранки, начало спуска в пойму
p64	58° 15.504'N	41° 10.819'E	06.02.25		Выход на ЛЭП
d06	58° 10.082'N	41° 8.620'E	06.02.25		6-я ночевка на маршруте
p71	58° 9.091'N	41° 8.568'E	07.02.25		Выход на дорогу к деревне Пестенька
p72	58° 8.681'N	41° 6.120'E	07.02.25		Вход в деревню Пестенька
p73	58° 8.178'N	41° 3.921'E	07.02.25		Сход с шоссе на лесную дорогу
p74	58° 7.778'N	41° 4.265'E	07.02.25		Выход на болото
p75	58° 7.230'N	41° 3.730'E	07.02.25		Выход дороги из болота в лес
p76	58° 6.535'N	41° 2.937'E	07.02.25	14:43	Выход на трассу «Кострома-Сандогора»
p77	58° 5.887'N	41° 4.726'E	07.02.25		Сход с трассы на лесную дорогу
d07	58° 5.900'N	41° 4.932'E	07.02.25	16:26	7-я ночевка на маршруте

p81	58° 5.885'N	41° 4.688'E	08.02.25		Начало тропы к пос. Мисково
p82	58° 5.488'N	41° 4.604'E	08.02.25		Вход в промзону пос. Мисково
p83	58° 5.197'N	41° 4.339'E	08.02.25		Начало просеки с буранкой
p84	58° 4.075'N	41° 4.425'E	08.02.25	11:00	Конец буранки на просеке
p85	58° 4.104'N	41° 4.599'E	08.02.25	11:07	Выход на трассу «Кострома-Сандогора»
p86	58° 3.358'N	41° 4.404'E	08.02.25	11:28	Начало движения вдоль ЛЭП
12:57	58° 2.585'N	41° 2.825'E	08.02.25	12:57	Привал с перекусом
p87	58° 1.883'N	41° 1.383'E	08.02.25		Выход на автодорогу к дер. Шода
p88	58° 1.294'N	41° 2.240'E	08.02.25		Выход на трассу «Кострома-Сандогора»
d08	58° 1.298'N	41° 2.429'E	08.02.25	14:51	8-я ночевка на маршруте
Finish	58° 1.329'N	41° 2.293'E	09.02.25		Финиш у столба «30-й километр»

**1.7. Погода в походе, последствия катастрофической оттепели.** Поход проходил в условиях абсолютно неординарной зимы, когда чудовищные оттепели растопили в январе весь снежный покров Подмосковья. Досталось и Тверской области, куда мы первоначально планировали пойти (в район болота Оршинский мох). За неделю до отъезда стало ясно, что про Тверскую область следует забыть, там тоже снега почти не осталось. К счастью, мы предвидели такой вариант развития природного катаклизма и заблаговременно купили билеты в Кострому. Но и там к концу января толщина снежного покрова начала быстро уменьшаться. Когда мы приехали в Кострому, то снега в городе уже не осталось. И, все-таки, лыжный поход состоялся, так как в лесах к северу от Костромы снег не успел растаять. В оттепель мы прошли первые два дня похода, а с третьего дня начались морозы, сначала легкие, а к концу похода до -10 градусов.

**Три беды сильно тормозили нас** и мешали выполнять дневные планы.

1. В оттепель, в первые два дня похода в колеях лесных дорог стояла вода глубиной до полуметра. Идти приходилось посередине между колеями или сбоку от дороги, если не мешали кусты и деревья, см. фото 1.1. Однако, периодически на дороге встречались разливы, для обхода которых приходилось уходить в лес и продираться через густой подлесок, см. фото 1.2. О масштабе этой беды можно судить, например, по 1600-метровому участку южнее точки p21, который мы прошли за 2 часа 15 минут!

2. Когда оттепель завершилась, лесные дороги обледенели. Лед на них прикрывался лишь тонким сантиметровым слоем снега. Движение лыж было неустойчивым, по обледенелым рытвинам сильно не разгонишься.

3. В конце похода, когда мы приблизились к Костроме, снега стало мало. На просеках вдоль ЛЭП мы шли по кочкам из брусники и вереска и радовались, если между кочками обнаруживался заснеженный проход, длиной хотя бы 5 метров. В таких условиях тоже не разгонишься. Так, например, двухкилометровый участок ЛЭП юго-западнее точки p86 мы шли полтора часа.

Все три беды были следствием исключительных погодных условий в начале 2025 года. Мы упорно шли по маршруту, преодолевая все трудности, восемь дней, но прошли всего 92 км. **В соответствии с пунктом 1.9.14.5 Правил вида спорта “Спортивный туризм” мы просим МКК применить правило 25% и присвоить нашему маршруту первую к.с., несмотря на то, что его протяженность меньше нормативной на 8 км.**





*Ф.1.1. Типичный участок дороги в лесу между г.Буй и р.Тебза.*



*Ф.1.2. Обход разлива на лесной дороге.*

**1.8. Особенности построения маршрута.** При построении маршрута мы пользовались спутниковыми снимками в Google Earth и в «Накарте ми», а также топографическими картами GGS в «Накарте ми». Основная идея маршрута - пересечь малонаселенную область с обширными лесами и болотами к востоку от р. Костромы от г. Буй до пригородов г. Костромы с финишем по Костромскому водохранилищу. При этом маршрут планировался так, чтобы пересекать левые притоки Костромы (Тebза, Письма, Шача, Андоба) по мостам.

При планировании маршрута использовались обозначенные на карте GGS лесные дороги, которые верифицировались по космическим снимкам. Однако такой подход трижды привел к ошибке: на месте мы обнаруживали, что никакой дороги, обозначенной на карте, нет. В таких местах мы просто ломались по маршруту через лес, пока не выходили на реальную дорогу, см. описание маршрута в следующей главе отчета.

**1.9. Отклонения от заявленного маршрута.** Первые 7 дней похода мы шли по запланированному основному варианту маршрута с небольшими отклонениями тактического характера. Лишь к концу седьмого дня мы завернули на запасной вариант №3, который предполагал выход в пос. Сущево по просеке ЛЭП. Однако дойти до Сущево нам не хватило времени, и мы ограничились тем, что в 12 км до Сущево свернули на трассу «Кострома-Сандогора» и завершили поход на её 30-м километре.

Причиной такого финиша стала слишком маленькая скорость передвижения нашей группы по маршруту, которая проистекала от неблагоприятных погодных условий в начале 2025 года, о чем писалось в пункте 1.7.

**1.10. Режим дня на маршруте и биваке.** Каждое утро мы выходили на маршрут в диапазоне от 9.00 до 9.30. Между 45-минутными переходами вставляли на 15-минутные привалы. Через 4 перехода останавливались на перекус. На ночевку вставляли в диапазоне от 15.30 до 16.30. Таким образом, в день мы успевали пройти около 7 переходов. После установки палатки, монтажа печи и начальной заготовки дров устраивали второй перекус с чаем. Ближе к вечеру ужинали, отбой в 21.00. После отбоя дежурили, сменяя друг друга, по полтора часа, поддерживая огонь в печи. Через 6 дежурств в 6.00 вставал кашевар и готовил завтрак к общему подъёму группы в 7.00. Продуктовая раскладка была 600-граммовой.

**1.11. Навигация в походе.** Для навигации мы использовали GPS-приемник с загруженными треками основного и запасных вариантов маршрута. Еще эти треки были загружены в два смартфона с картами и космическими снимками. В группе имелись 2 экземпляра карты GGS масштаба 1 см ~ 500 м.

**1.12. Безопасность.** Каждый день мы звонили по мобильному или спутниковому телефону оперативному дежурному в МЧС и куратору из ЦСТ МАИ, который осуществлял в Москве мониторинг состояния и положения нашей команды. До льда Костромского водохранилища мы добраться не успели, все реки переходили по мостам, кроме реки Шача, которая была подпружена, и на толстом льду которой расположились рыбаки. Весь лед был истоптан, рыбаки ходили от берега к берегу и, по сути, мы пересекли реку в этом месте под их руководством.

На маршруте мы видели огромное количество следов самых разнообразных зверей. Мы соблюдали осторожность, шли плотной группой, а по ночам не отходили далеко от палатки. Живьем мы видели только трёх лосей и крупного зверя, телосложением похожего на куницу. Однако рассмотреть его не удалось, он очень быстро скрылся.

**1.13. Сотовая связь на маршруте.** В группе имелся спутниковый телефон, но пользовались мы им редко. В МЧС мы периодически звонили по сотовой связи. Наиболее стабильно работал Мегафон. Южнее г. Буй связь быстро закончилась и появилась около моста через р. Тебза. Далее

по маршруту связь была в окрестности деревень Большой Дор, Семеновское и между ними. В следующий раз она появилась в окрестности деревни Каплино, но вот около деревни Лоходомово её не было. Потом связь появилась на обходе болота Сеньга, сначала неустойчивая, но потом хорошая, и далее не пропадала до нашего финиша.

#### **1.14. Выводы.**

- Костромская область является хорошей альтернативой Тверской области для лыжных единичек с короткими подъездами из Москвы. Снежный покров в Костромской области более мощный и более устойчивый к оттепелям.

- Район восточнее реки Кострома между городами Буй (на севере) и Кострома (на юге) характеризуется наличием обширных лесов и болот и вместе с подпруженной рекой Кострома и Костромским водохранилищем позволяет проложить лыжные маршруты по местам с красивыми и разнообразными ландшафтами. К сожалению, в этом походе мы не успели насладиться катанием по костромскому льду.

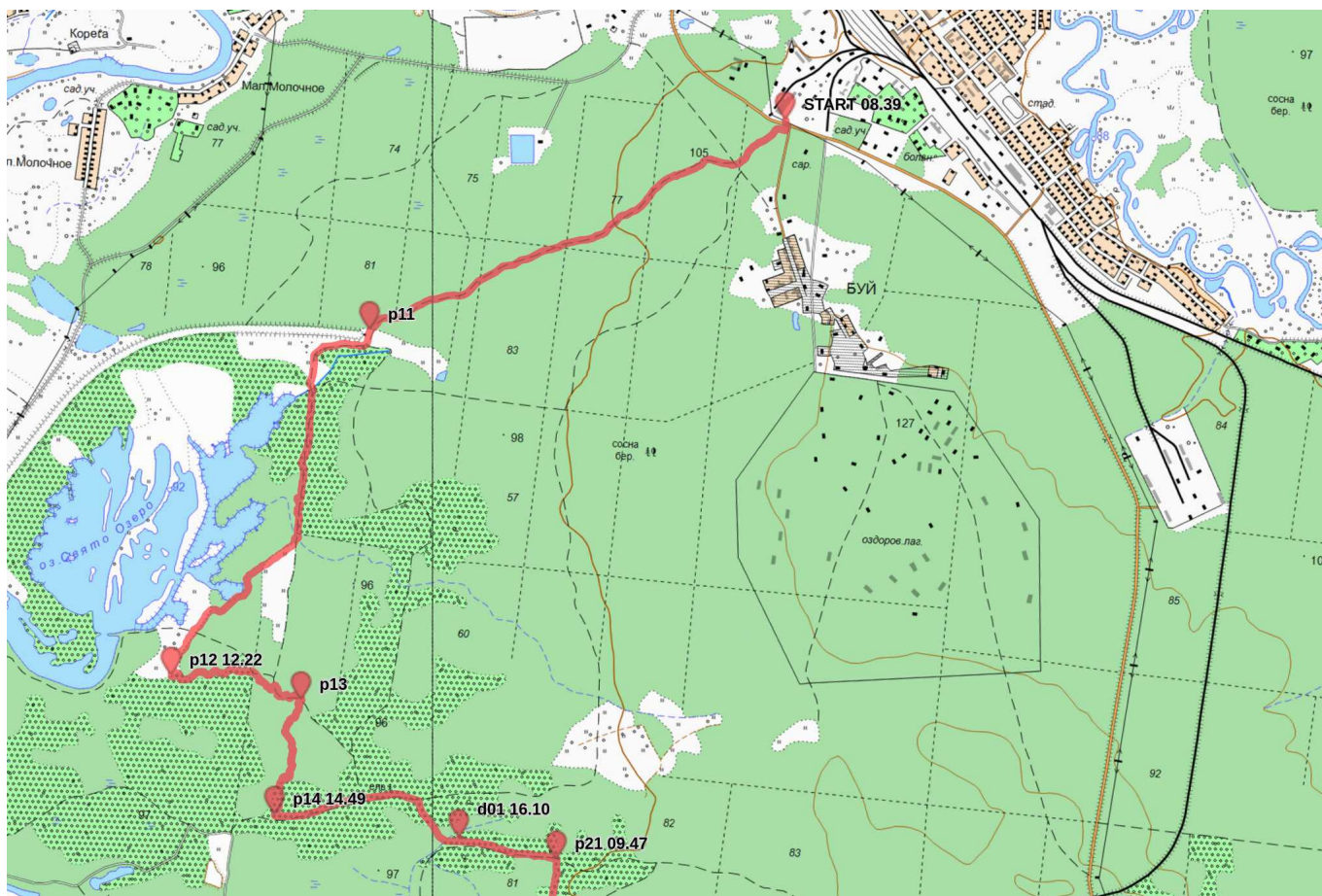
- Пересечение болот без лыж было бы невозможным. Кроме обычной функции лыж, как инструмента хождения по глубокому снегу, в этом походе лыжи были инструментом преодоления слабозамерзших болот.

- Сапоги ЭВА, которые были у каждого участника команды, зарекомендовали себя не только, как прекрасная сменная обувь на биваках, но и как замечательный инструмент для брода через незамерзшие ручьи.

- Несмотря на чудовищную оттепель, уничтожившую весь снег в Подмоскowie и почти весь снег в Тверской области, наш лыжный поход состоялся. Более того, он очень понравился всем новичкам лыжного туризма и руководителю!

## 2. ФОТОГРАФИИ И КРАТКОЕ ОПИСАНИЕ МАРШРУТА.

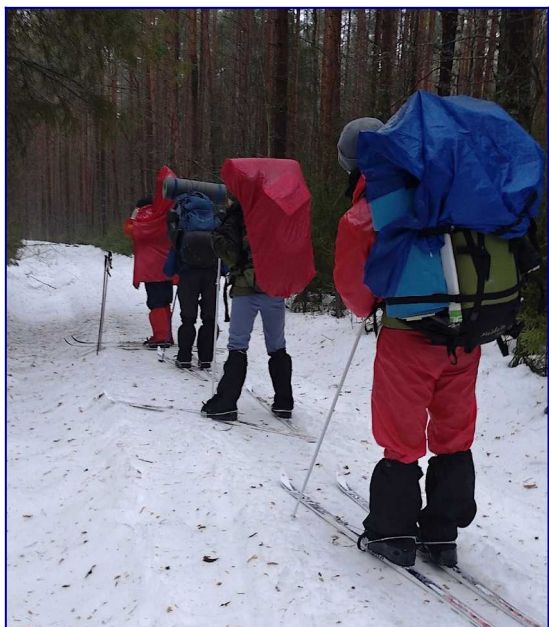
**2.1. День первый. В дремучем лесу между Бум и Тебзой.** Утром **01.02.2025** мы вышли из машины на южной окраине г. Буй у автобусной остановки «Лётная». Напротив нас, за трассой на юг отвечлялось шоссе, см. рис. 1.



*Рис.1. Первый день похода.*

В самом начале этого шоссе по ходу направо от него отходила грунтовая дорога. Мы встали на неё, надели лыжи и начали наш поход. В точке p11 от основной дороги, которая шла в западном направлении, отходило ответвление на юг. Мы свернули на него и начали движение по менее наезженной дороге. Моросил дождь, мы шли под накидками, см. фото 2.1, но скольжение было хорошим. Однако разогнаться было трудно, потому что на дороге было много ухабов. Наша средняя скорость до точки p12 составляла около 3 км в час.

На подходе к точке p12 мы обнаружили, что сильно отклонились от трека на запад. Дорога в этом месте не соответствовала карте, она огибала Свято Озеро, см. фото 2.2, и уходила не на юг, как показано на карте, а на юго-запад. Возникло подозрение, что мы пропустили некоторое маленькое ответвление на юг. До пунктира на карте, соответствующего нашему треку, было около 900 метров. И в точке p12 мы сошли с дороги в бездорожный лес, чтобы преодолеть эти 900 метров и выйти на наш маршрут.



*Ф.2.1. На пути к Свято Озеру.*



*Ф.2.2. Небольшой залив Свято Озера, мимо которого прошел наш маршрут.*

Достигнув точки р13 и сделав разведку, мы поняли, что никакой дороги и даже тропы в лесу нет. Пунктир на карте в этом месте оказался ложным. Тогда мы приняли решение идти сквозь бездорожный лес на юг до большой дороги, которая простирается там в широтном направлении. На эту дорогу мы вышли в точке р14. От точки р12 до точки р14 мы прошли по бездорожному лесу 2 км 160 метров и потратили на это 2 часа 30 минут!

Скорее всего, в точке р12 мы совершили ошибку, и нам надо было продолжить идти на юго-запад до выхода на ту самую дорогу, которая проходит через точку р14 и простирается в широтном направлении. Это можно будет проверить в следующем походе.

В точке р14 мы повернули на восток и по удобной дороге очень быстро вышли на линию нашего маршрута. Однако светлое время дня подходило к концу, поэтому, как только мы пересекли заболоченный участок леса с множеством сушин, мы встали лагерем на ночлег.

**2.2. День второй. Обходы разливов и выход к Тебзе.** Утром 02.02.2025 уже в 9 час. 47 мин. мы достигли точки р21, где повернули на юг, на просеку. Это был последний день чудовищной оттепели, которая растопила весь снег в Подмосковье. В результате просека была залита водой, см. фото 2.3.

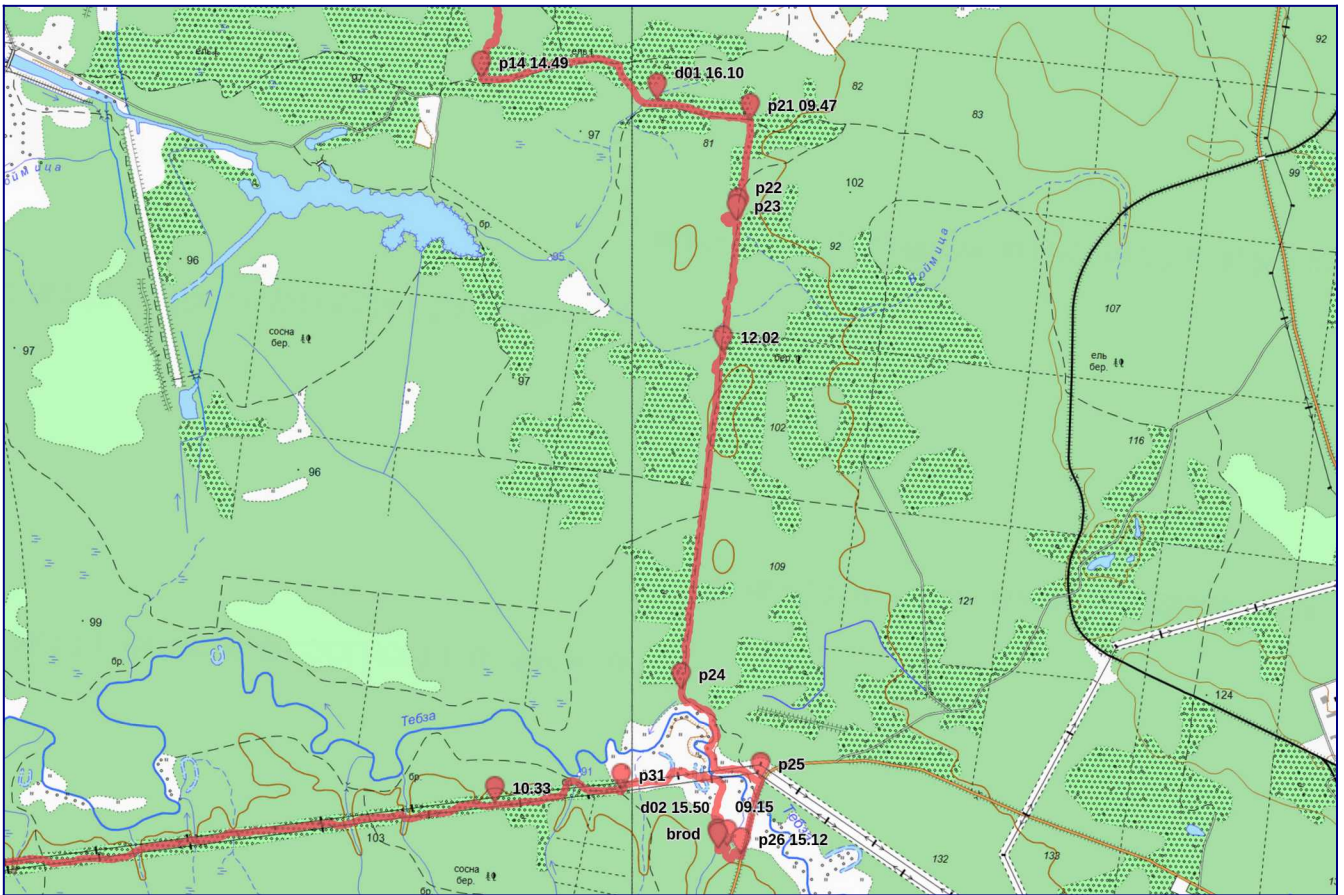


Рис.2. Второй день похода.



Ф.2.3. Просека, ведущая к реке Табза.

Мы шли то слева от дороги, то справа, как нам позволяли кусты, периодически пересекая дорогу по льду, который был готов в любой момент провалиться. Наша скорость упала до смешного

значения. Участок от точки р21 до точки «12.02» с расстоянием между ними в 1600 метров мы прошли за 2 часа 15 минут! При этом основное время было потеряно на обходе огромного разлива между точками р22 и р23. Здесь нам пришлось совершить обход этого разлива по густому заболоченному подлеску.



*Ф.2.4. Обход разлива между точками р22 и р23 по густому заболоченному подлеску.*



*Ф.2.5. На обходе разлива.*

Наконец, в точке p24 просека закончилась, а дорога стала сухой, повернула налево и пошла вдоль реки Тебза к автотрассе. В точке p25 мы вышли на шоссе, сняли лыжи, пересекли Тебзу по мосту и, пройдя по шоссе около полукилометра, свернули в точке p26 на лесную дорогу. Светлое время дня подходило к концу, мы нашли сушину и в 100 метрах от шоссе встали на ночлег. К этому моменту мы получили отставание от графика на один день.

**2.3. День третий. Вдоль ЛЭП к Большому Дору.** В этот день мы должны были идти вдоль ЛЭП, которая пересекает Тебзу и шоссе около моста. Но выходу к ЛЭП мешал полноводный ручей - левый приток Тебзы. Лесная дорога, на которую мы сошли с шоссе, спускалась в пойму этого ручья и терялась. Однако сразу за лагерем мы нашли место, где ручей можно было преодолеть вброд в сапогах. Сразу за ручьем, в точке «9.15» мы переобулись, надели лыжи и пошли по левому берегу ручья в пойму р. Тебза.

В точке p31 из леса к ЛЭП спускается дорога. Ночью был мороз, и дорога обледенела. Лед облагораживался лишь тоненьким слоем снега в 1 см, который успел выпасть за ночь. Следующие 5 км 500 м до точки p32 мы прошли на запад вдоль ЛЭП по этой дороге, см. фото 2.6.

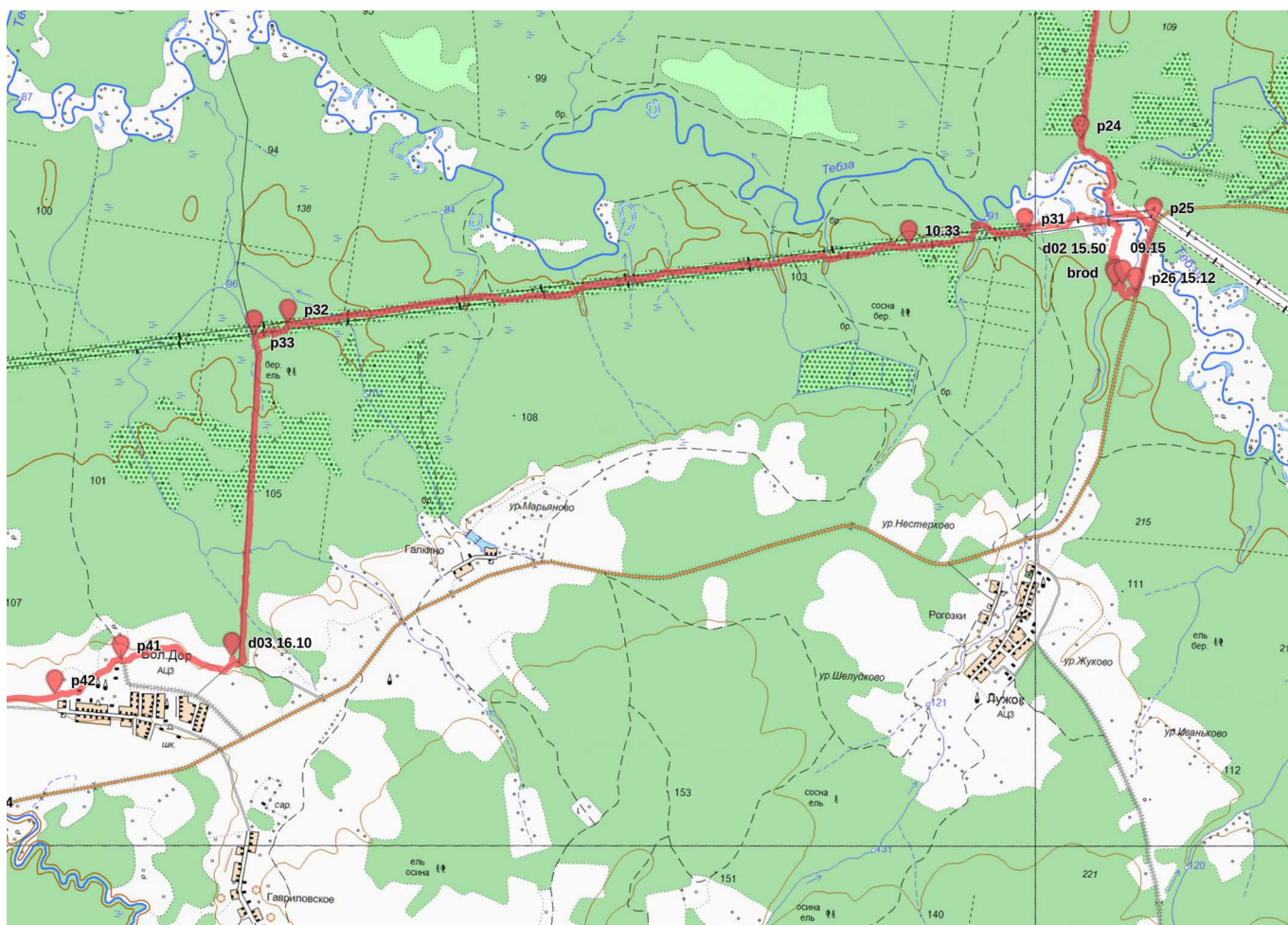


Рис.3. Третий день похода.





Ф.2.6. На дороге, которая обслуживает ЛЭП.

300-метровый заболоченный участок между точками р32 и р33 мы прошли по кочкам слева от дороги и в точке р33 повернули на юг на маленькую старую деревенскую ЛЭП. Эта ЛЭП вывела нас на поле, которое простиралось на северо-восток от деревни Большой Дор. Здесь, на границе леса мы встали на ночлег. Это была самая плохая ночевка в походе. Нам надо было остановиться в 500 метрах раньше около еловой сушины. А здесь, на границе леса росли лишь лиственные деревья, которые очень плохо горели.

**2.4. День четвертый. По лесам южнее Семеновского.** Утром **04.02.2025** мы обогнули деревню Большой Дор с севера, но на участке между точками р41 и р42 нам пришлось проехать между одиноко стоящими домами и сараями, так как в этом месте постройки и сады занимают всё пространство к северу от деревни до леса. Между точками р42 и р43 мы быстро проехали по заснеженному полю, в точке р43 повернули на юг, пересекли автомобильную дорогу и, двигаясь на юг вдоль границы леса, в точке р44 вышли на шоссе.

Здесь мы сняли лыжи и прошли по шоссе 1800 метров, миновав съезд в Спасо-Преображенский Макариево-Писемский женский монастырь, деревню Семеновское и мост через реку Письма. К сожалению, мы не зашли в монастырь из-за сильного отставания от графика.

За мостом в точке р45 мы свернули с шоссе на лесную дорогу, надели лыжи и продолжили путь по этой дороге, которая сначала шла на юго-восток вдоль р. Письма, а потом повернула на юг и пошла вдоль р. Талица (левый приток Письмы). Дорога шла, пересекая красивые лесные поляны высоко над рекой. Потом в точке «12.10» она вошла в лес, см. фото 2.7. В точке «13.07» мы пересекли весьма глубокий овраг с ручьем, а в точке р46 вышли из леса на вырубку, см. фото 2.8. Здесь дорога закончилась.

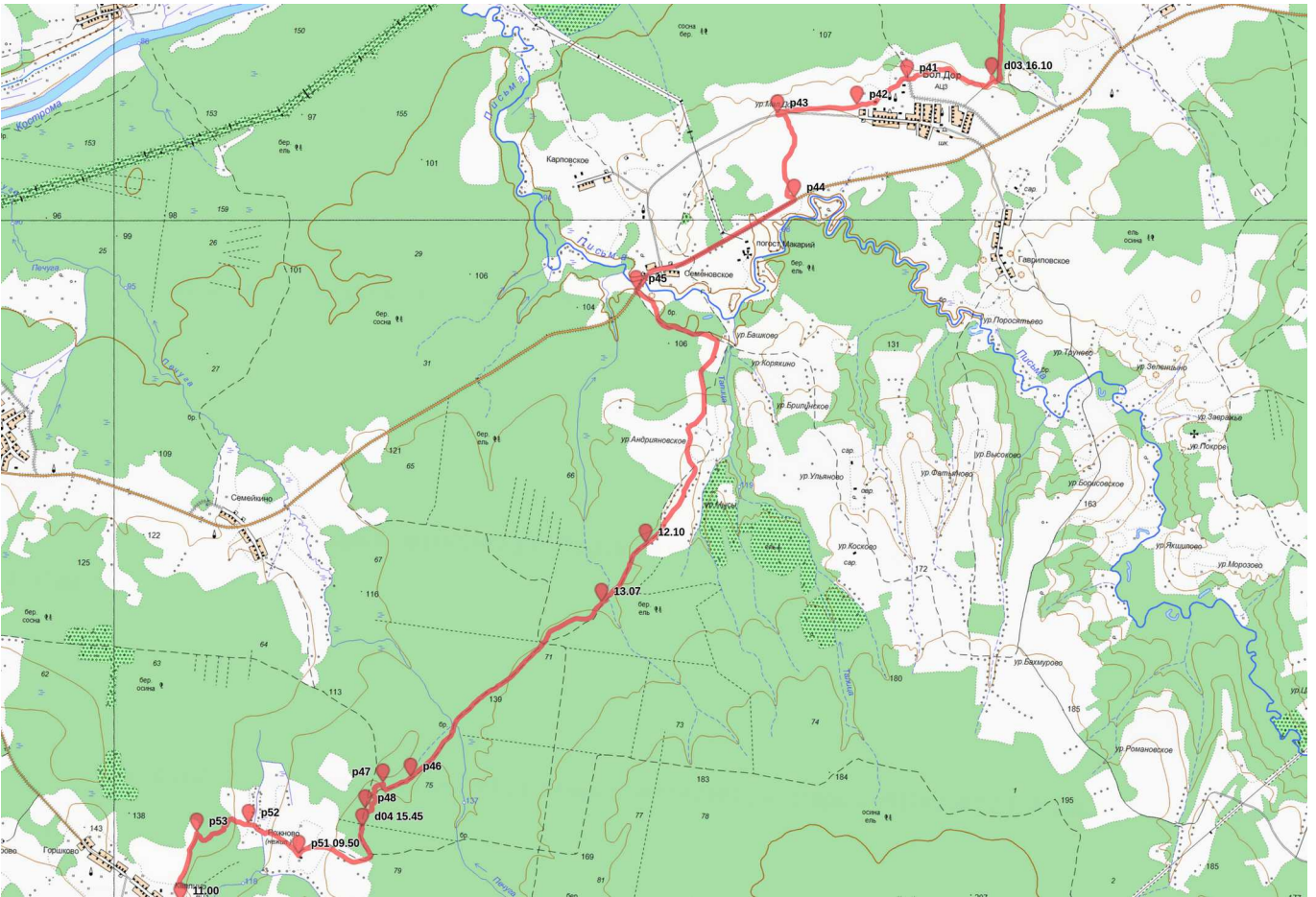


Рис.4. Четвертый день похода.



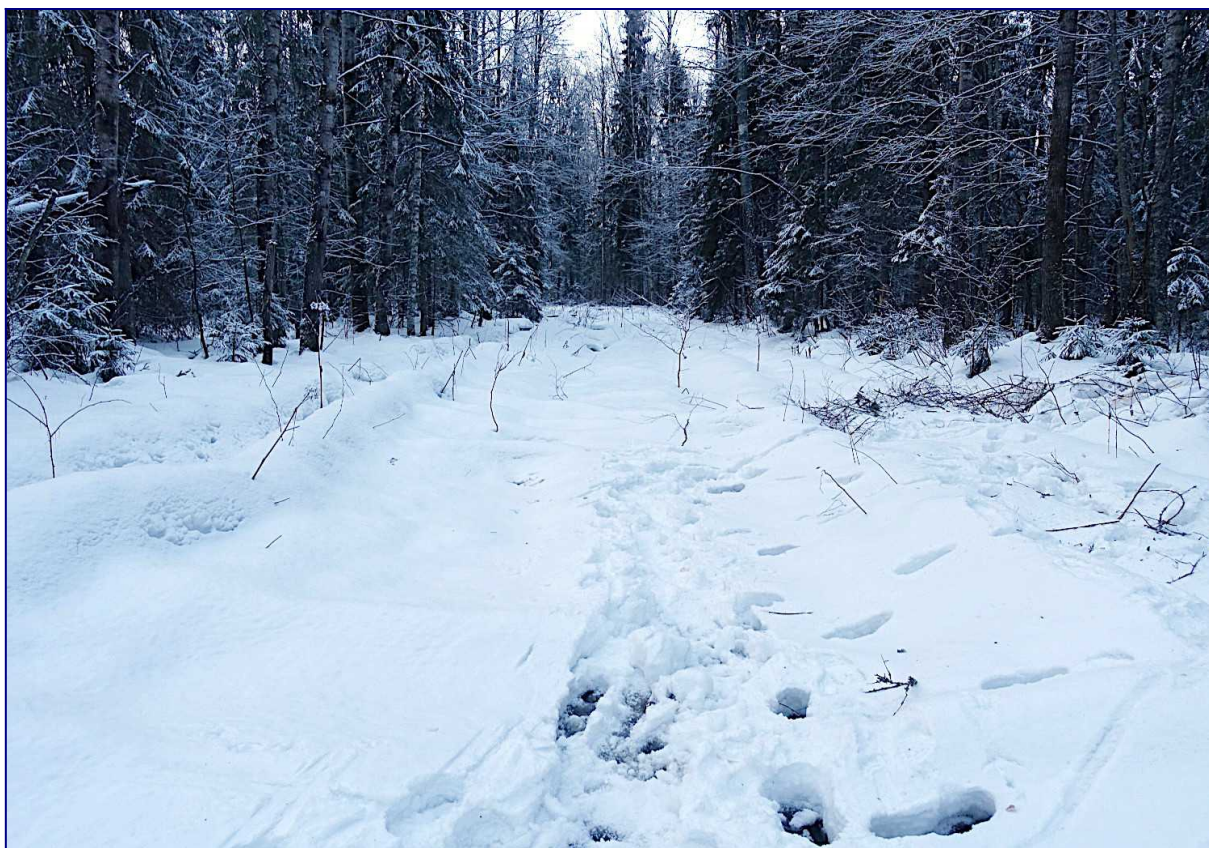
Ф.2.7. В лесу южнее Семеновского.

На карте ошибочно показано, что за точкой р46 дорога продолжается до соединения с дорогой, которая подходит к точке р48 с севера. Однако это не так.

Мы пересекли вырубку и в точке р47 вошли в бездорожный лес. До выхода на дорогу в точке р48 мы проплутали по лесу около 400 метров. Потом прошли по дороге, см. фото 2.9, около 200 метров до первой хорошей сушины и встали лагерем на ночлег, см фото 2.10. В этот день был поставлен рекорд - мы прошли 13 км. Все следующие дни мы ускорились всё больше и больше: 13.3 км, 13.5 км, наконец, 14 км.



Ф.2.8. Поляна с вырубленным лесом. Здесь дорога закончилась.



Ф.2.9. Лесная дорога около 4-й ночевк



Ф.2.10. Лагерь d04.

**2.5. День пятый. К реке Шода и вдоль неё.** Утром **05.02.2025** мы продолжили движение по дороге, которая вскоре повернула на запад и вышла на обширную поляну, где когда-то стояла деревня Рожново. На этой поляне дорога поворачивала на юг (что на карте не показано) к броду через левый исток р. Лиственка.

Здесь мы вспомнили, как утром третьего дня переходили в сапогах в брод через незамерзший ручей. По плану мы должны были пересечь Лиственку около её впадения в р. Шача. И что-то нам подсказывало, что в эту зиму лучше этого не делать. Поэтому мы решили отклониться от маршрута и пересечь правый исток р. Лиственка, в надежде, что он окажется маловодным. Потом пробиться через лес в деревню Каплино и по дороге от Каплино на юг пройти вдоль правого берега р. Лиственка к р. Шача. Таким образом мы бы миновали, возможно, полноводный брод через Лиственку в её устье.

Реализуя этот план, мы сошли с дороги в точке р51 и пересекли поляну урочища Рожново в западном направлении. На спуске к правому истоку Лиственки мы миновали охотничью вышку, см. фото 2.11. Всего на поляне их было три.

Правый исток Лиственки оказался маловодным. Мы пересекли его, не снимая лыж. Затем в точке р52 мы вошли в бездорожный лес и, проплутав в нём около 700 метров, вышли на дорогу, которая вела на юг краем леса в деревню Каплино. Вид у деревни был нежилой, см. фото 2.12, по крайней мере, в зимний период. Но сотовая связь работала.

От деревни на юг до реки Шача мы шли по удобной грунтовой дороге, см. фото 2.13. В точке р54 мы остановились на перекус около колокольни разрушенного храма, см. фото 2.14 и 2.15.

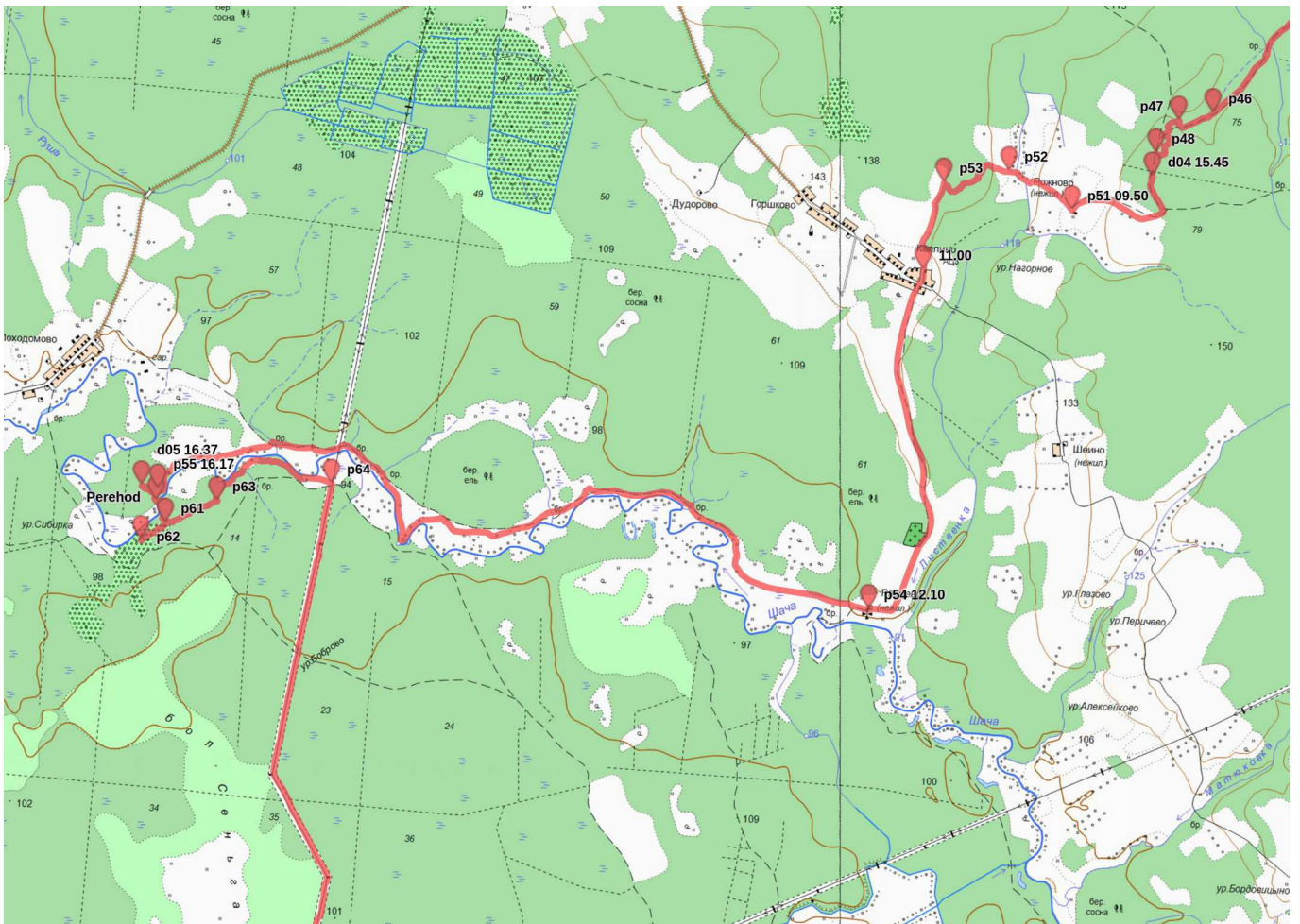
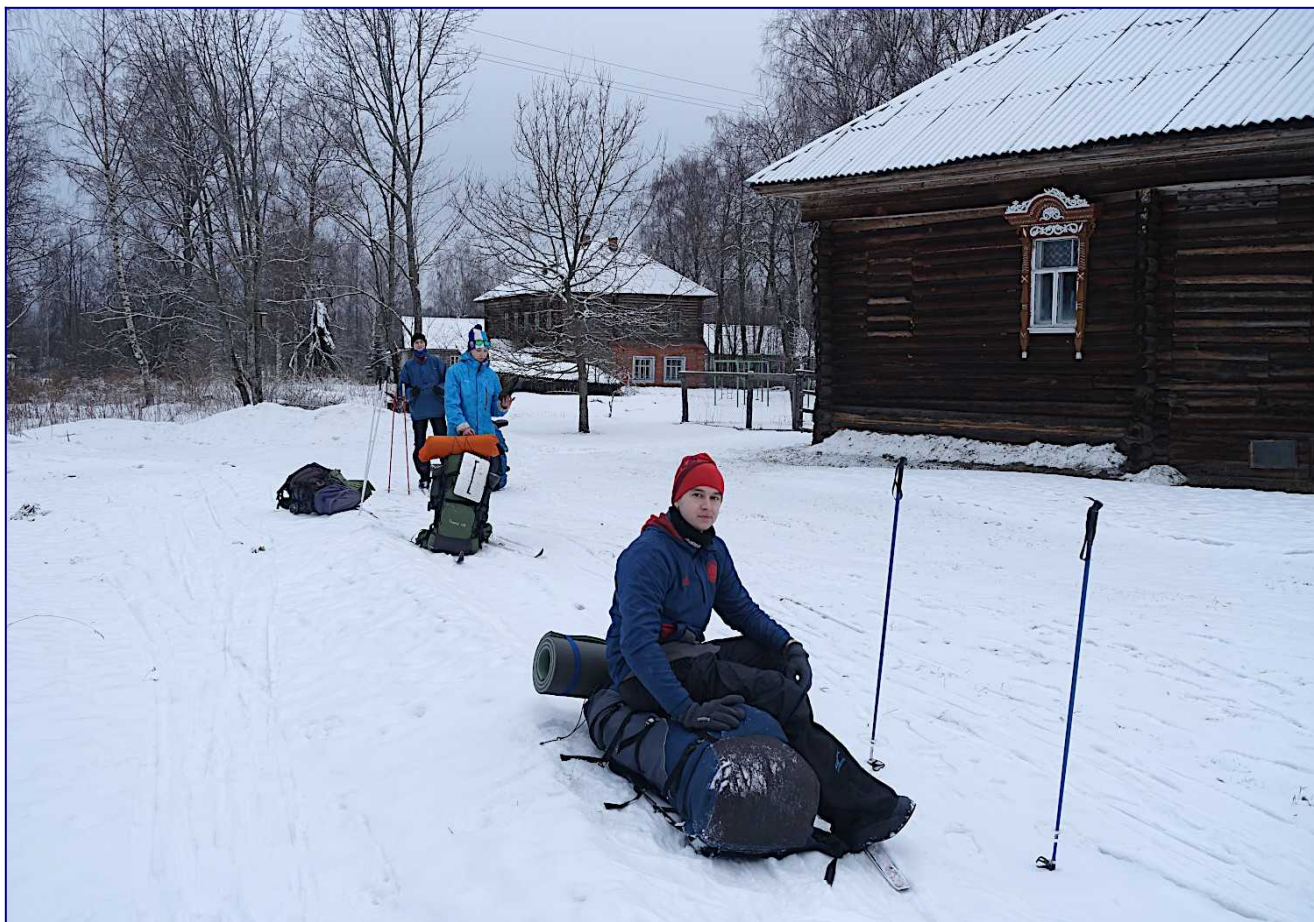


Рис.5. Пятый день похода.



Ф.2.11. Охотничья вышка на поляне в урочище Рожново.



Ф.2.12. В деревне Капино.



Ф.2.13. На дороге между Капино и колокольней на р. Шача.



Ф.2.14. На подходе к колокольне.



Ф.2.15. На перекусе около колокольни.

Далее мы шли на запад по дороге в пойме реки Шача, пересекая многочисленные ручьи, которые были по большей части замерзшими и сложности не представляли. Недалеко от точки р55 дорога неожиданно подошла к речке и пропала. То ли вездеход пересек Шачу вброд, то ли переехал по льду. Было уже поздно, мы поднялись из поймы в лес и встали лагерем на ночлег. С дорогой разберемся утром, подумали мы. На этой ночевке сотовой связи не было, несмотря на то, что до деревни Лоходомово по прямой было около километра.

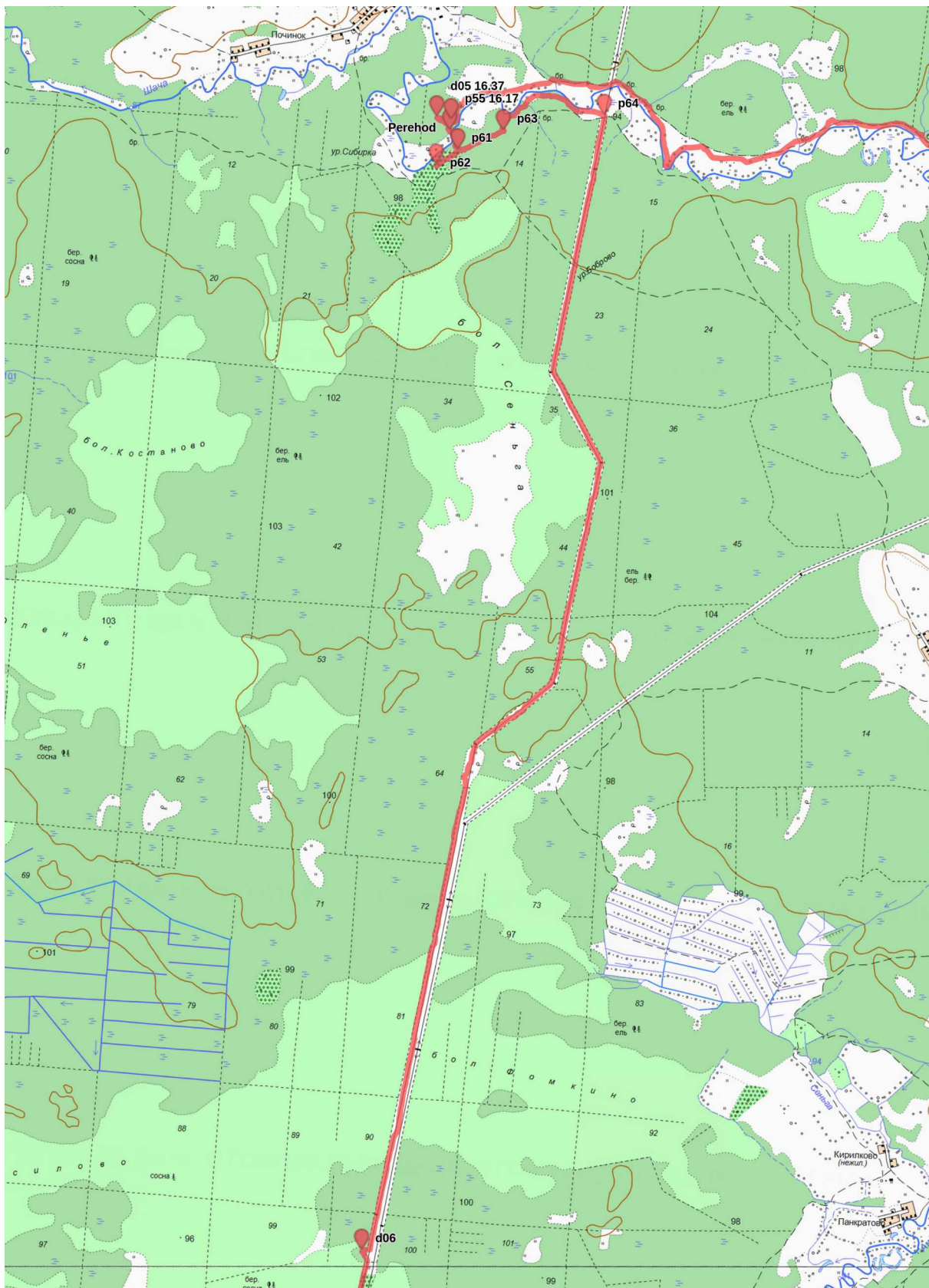


Рис.6. Шестой день похода.



**2.6. День шестой. Вдоль ЛЭП к Фомкину болоту.** Утром **06.02.2025** мы собрали лагерь и вернулись на берег р. Шача, чтобы разобраться, что же случилось с дорогой. Неожиданно мы увидели посередине реки рыбака. В этом месте река была подпружена и хорошо замерзла от берега до берега. Весь лед был истоптан, кругом виднелись просверленные рыбаками лунки, см. фото 2.16.



*Ф.2.16. Рыбак на р. Шача, в том месте, где мы пересекли её по льду.*

На вопрос, сможем ли мы перейти реку, рыбак ответил, что «конечно перейдёте, лед здесь надёжный» и продемонстрировал это тем, что прошелся на другой берег и обратно. Мы пересекли реку и вошли в лес.

На карте южнее р. Шача указана дорога, которая идет от Лоходомово через урочище Сибирка в урочище Боброво около ЛЭП. И наш маршрут планировался по этой дороге. Однако её не оказалось. В лесу в точке р61 мы наткнулись на буранку и пошли по ней на юго-запад, чтобы выйти на нашу дорогу. В точке р62 мы сняли рюкзаки и сделали разведку. Дороги не оказалось. Тогда мы развернулись и пошли по буранке в сторону ЛЭП. В точке р63 следы снегохода оборвались. Далее водитель снегохода спешил и спустился в пойму реки. Мы тоже спустились по его следам. Деревьев в пойме было мало, и мы легко достигли ЛЭП в точке р64.

Сначала ЛЭП шла почти строго на юг к болоту Сеньга, см. фото 2.17. Болото, похоже, было проблемным, поэтому ЛЭП обходила его с востока, а потом возвращалась на ту же прямую в почти южном направлении. В начале обхода мы остановились на перекус и обнаружили слабую, но работоспособную сотовую связь (Мегафон).



Ф.2.17. Болото Сеньга.



Ф.2.18. Движение вдоль ЛЭП в начале обхода болота Сеньга.

Движение вдоль ЛЭП имело характер, как на фото 2.18. Сначала мы боялись льда и шли по снегу рядом с дорогой. Но за поворотом ЛЭП по-ходу направо начались камыши, сплошь залитые водой. Здесь мы вынуждены были выйти на лед и убедиться в его прочности. В камышах была прорублена тропа, она шла по льду, с короткими заснеженными перемычками - зрелище удивительное, см. фото 2.19 и 2.20.



Ф.2.19. По льду камышовой просеки.



Ф.2.20. На камышовой просеке.

После поворота ЛЭП по ходу налево камыши закончились, и мы оказались посреди Фомкинова болота, см. фото 21.

Смеркалось. Мы свернули с ЛЭП вправо в заболоченный лес и нашли ровную снежную доску между покрытыми льдом болотными ямами, см. фото 2.22. На этой доске мы установили палатку, см. фото 2.23.



Ф.2.21. Привал на Фомкинском болоте.



Ф.2.22. Площадка под палатку на Фомкинском болоте.



Ф.2.23. Лагерь d06.

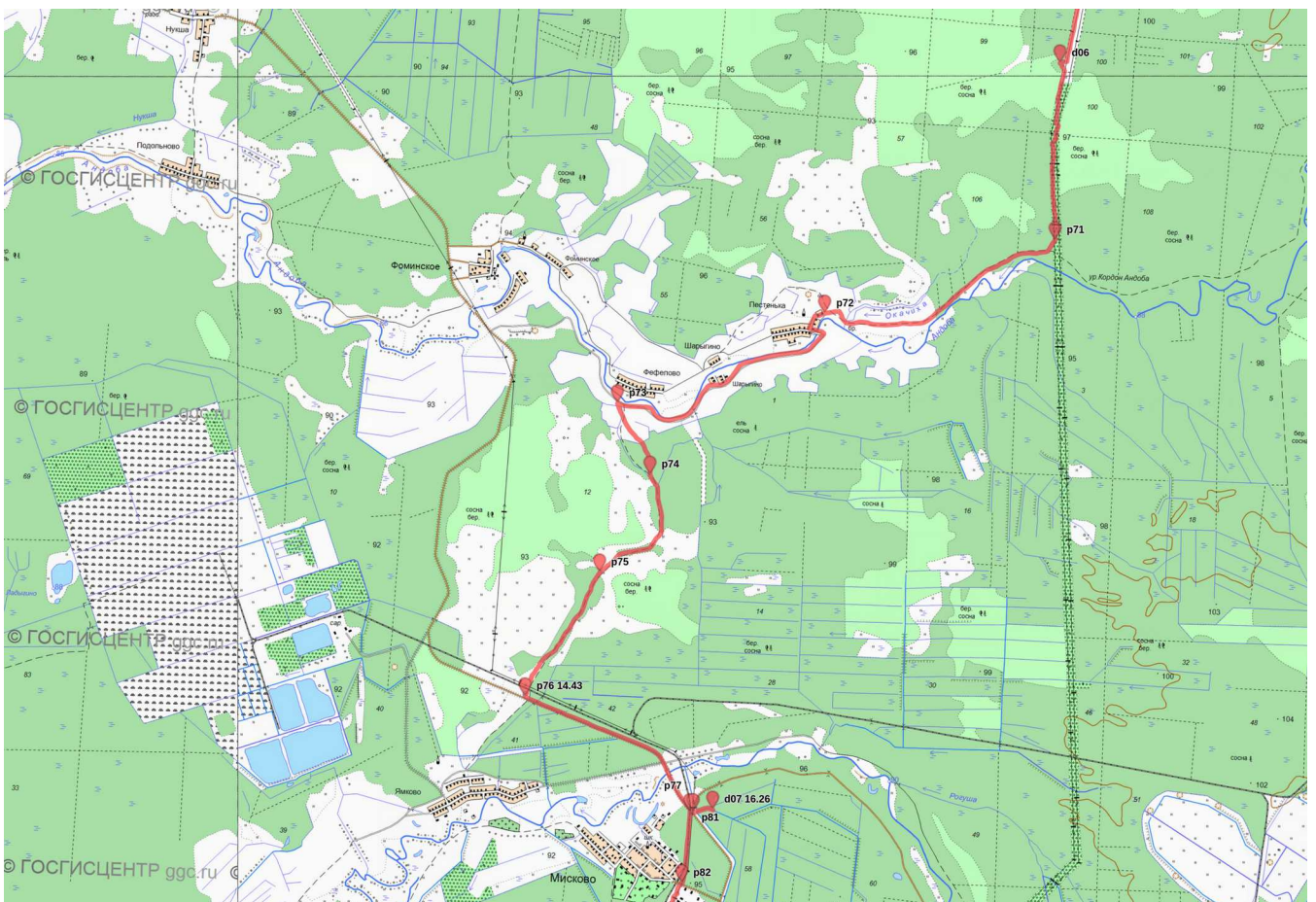


Рис.7. Седьмой день похода.

**2.7. День седьмой. По живописному болоту к югу от Фефелово.** Утром **07.02.2025** мы прошли вдоль ЛЭП до точки р71 и свернули на дорогу, которая шла вдоль р. Андоба и привела нас в дер. Пестенька. На подходе к деревне снег на дороге закончился, поэтому в точке р72 мы сняли лыжи, вышли на шоссе, перешли по мосту р. Андоба и снова надели лыжи в точке р73, где от шоссе на юг ответвлялась лесная дорога. Длина этого пешеходного участка составила чуть менее трёх километров.

Между точками р74 и р75 лесная дорога пересекла живописное болото и была здесь полностью во льду, см. фото 2.24 и 2.25. И всё же нам удалось найти «сухое» место, чтобы привалить на перекус, см. фото 2.26.

В точке р75 мы, наконец, вошли в сухой лес и по удобной заснеженной дороге вышли в точке р76 на трассу «Кострома-Сандогора».

Запланированный основной маршрут пересекал трассу и мимо деревни Ямково уходил на юго-запад по правому берегу р. Меза. У нас уже не было никаких шансов пройти его до конца, поэтому в точке р76 мы приняли решение воспользоваться запасным вариантом №3 и попытаться дойти до пос. Сущево вдоль ЛЭП. Мы сняли лыжи и прошли по трассе около 2-х км до точки р77 за мостом через р. Меза. Светлое время суток подходило к концу, мы отошли в лес и встали лагерем на ночлег.



Ф.2.24. Дорога посреди болота.



Ф.2.25. Впереди и слева лес. Там лед закончится.



Ф.2.26. Перекус посреди болота в единственном «сухом» месте.

**2.8. День восьмой, заключительный.** Утром **08.02.2025** мы въехали в пос. Мисково, между точками р82 и р83 пересекли его промзону и вышли на очень удобную для передвижения просеку, утробованную снегоходами, см. фото 2.27.

В точке р84 снегоходная дорога уходила направо на болото, а просека за этой точкой становилась заросшей и труднопроходимой. Поэтому мы повернули налево на лесную дорогу, которая в точке р85 вышла на трассу «Кострома-Сандогора». Здесь мы снова сняли лыжи и прошли 1400 метров по трассе до ЛЭП, см. фото 2.28.

В точке р86 мы снова надели лыжи и пошли вдоль ЛЭП, прижимаясь к лесу, который ограничивал просеку с юго-востока и создавал тень, сохранившую остатки снега.

Однако около леса было много ям и поваленных деревьев. Мы обходили их по малоснежной центральной части просеки, где приходилось идти по кочкам из вереска и брусники. Встречались также участки, заросшие камышами, см. фото 2.29 и 2.30.

Скорость наша совсем упала. На прохождение двухкилометрового участка от точки р86 до точки «12.57» мы затратили полтора часа. А дальше стало еще хуже. На подходе к дороге, ведущей в деревню Шода, мы радовались, если между кочками обнаруживался хотя-бы пятиметровый заснеженный проход. Стало ясно, что в таких условиях дойти до пос. Сущево мы не успеем. Наше время было ограничено билетами в Москву и ресурсом питания. К тому же, нам хотелось хоть немного посмотреть Кострому. Поэтому в точке р87 мы сошли с ЛЭП и по заснеженной дороге вышли на автотрассу «Кострома-Сандогора», к её 30-му километру. Здесь мы углубились в лес и встали лагерем на ночлег.

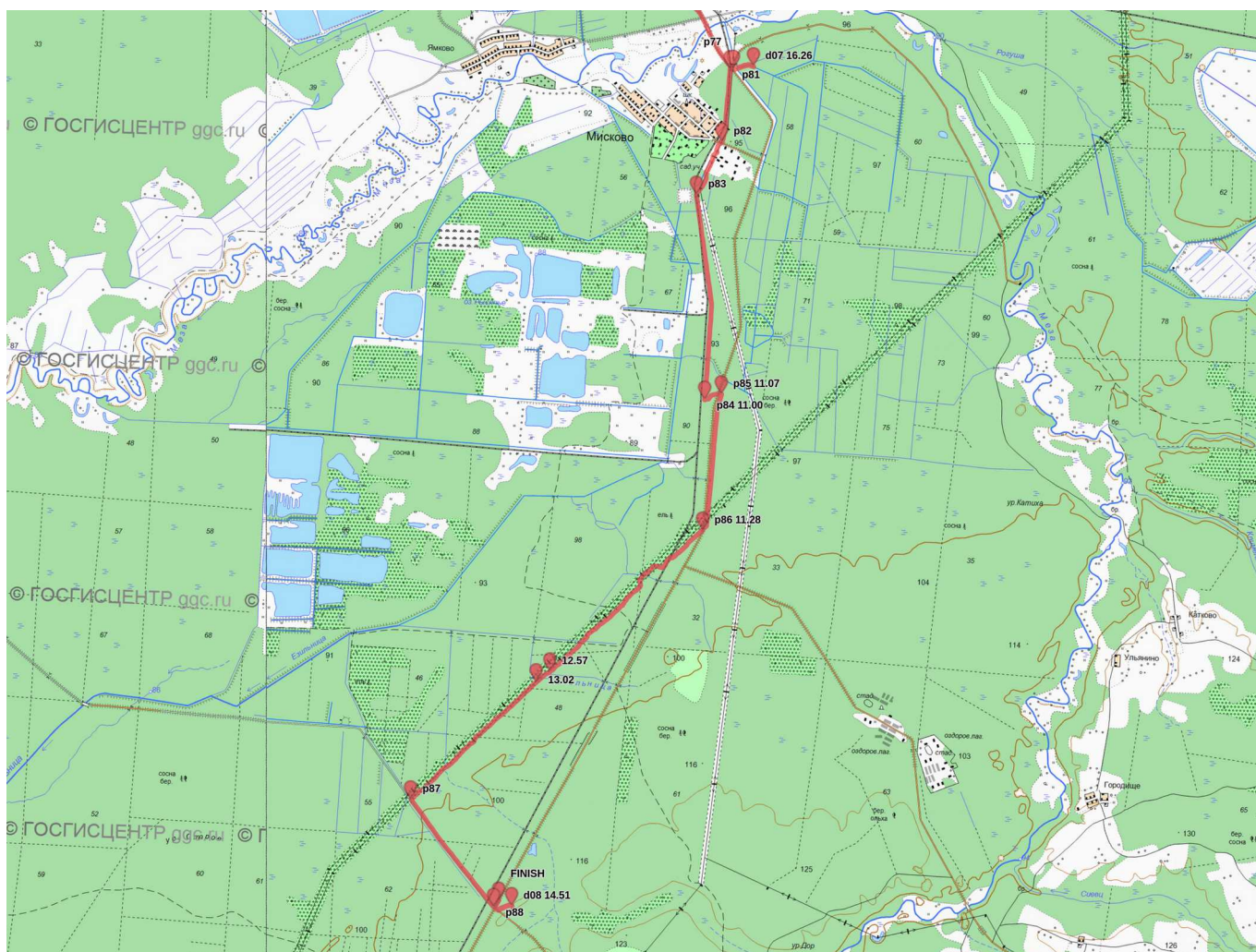


Рис.8. Восьмой день похода.





Ф.2.27. Просека к югу от пос. Мисково.



Ф.2.28. Сход с шоссе на просеку ЛЭП.



*Ф.2.29. Движение по просеке ЛЭП.*



*Ф.2.30. Участок ЛЭП, заросший камышами.*

Утром **09.02.2025** мы вышли на трассу и у столба «30-й километр» сели в машину и уехали в Кострому, см. фото 2.31.



Ф.2.31. Группа на трассе «Кострома-Сандогора». Поход завершен.